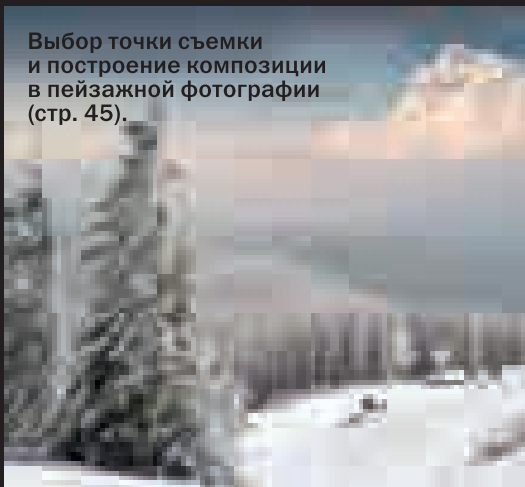




ШКОЛА ФОТОГРАФИИ
МАЙКЛА ФРИМАНА
ПЕЙЗАЖНАЯ
ФОТОГРАФИЯ

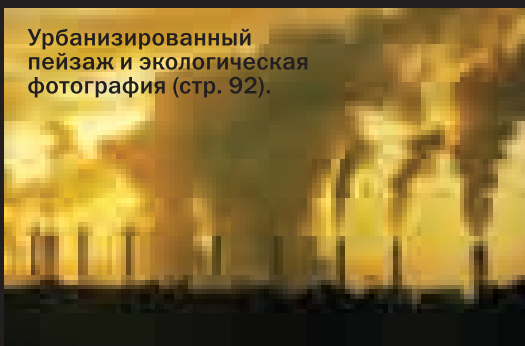
Выбор точки съемки и построение композиции в пейзажной фотографии (стр. 45).



Вода как один из объектов пейзажной фотографии (стр. 30).



Урбанизированный пейзаж и экологическая фотография (стр. 92).



Этот курс научит вас передавать красоту и великолепие окружающего мира, делая захватывающие пейзажные фотографии, которые никого не оставят равнодушным.

В этой книге:

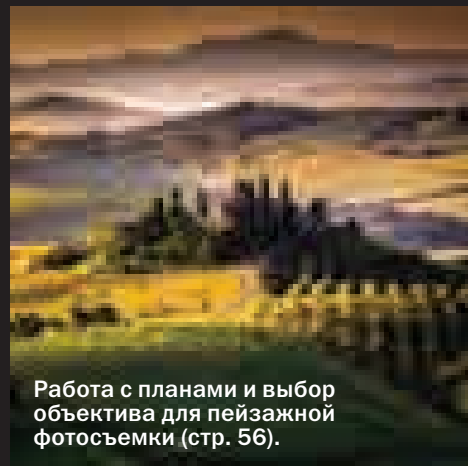
*** Творческие и технические приемы создания удачных пейзажных фотографий и примеры их использования в самых разных ситуациях.**

*** Трюки и «фишки» пейзажной фотографии, которыми пользуются профессиональные фотографы, чтобы воссоздать на снимке и передать зрителю атмосферу места, в котором велась фотосъемка.**

*** Более 140 пейзажных фотографий с подробным анализом творческих и технических приемов, использованных для их создания, показывающим, как и почему фотографии получаются удачными.**

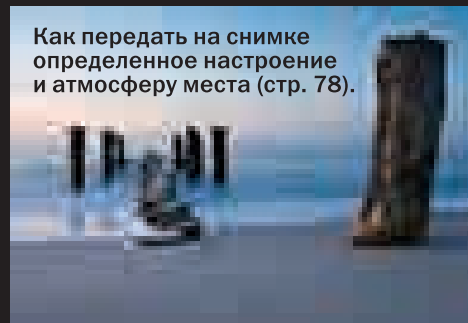
*** Оптимальное сочетание самых необходимых теоретических основ с отработкой практических навыков путем выполнения творческих заданий.**

Читайте, смотрите, экспериментируйте и создавайте собственные пейзажные фотографии, которые никого не оставят равнодушным, — в отпуске, на отдыхе, в путешествии и даже на прогулке в ближайшем парке.

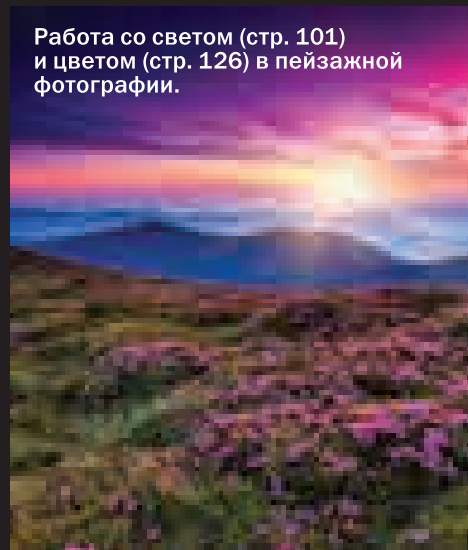


Работа с планами и выбор объектива для пейзажной фотосъемки (стр. 56).

Как передать на снимке определенное настроение и атмосферу места (стр. 78).



Работа со светом (стр. 101) и цветом (стр. 126) в пейзажной фотографии.



цифровая фотография

ISBN 978-5-98124-631-9



12+

Внимание,
возрастные
ограничения!



Отличный
подарок!

www.dkkniga.ru
ДОБРАЯ КНИГА



книги для высокоэффективной жизни™

УДК 111.77.0
ББК 85.16

Фриман М.

Школа фотографии Майкла Фримана.
Пейзажная фотография / Майкл
Фриман; пер. с англ. — М.: Издательство
«Добрая книга», 2013. — 160 с.

ISBN 978-5-98124-631-9

Издательство
«Добрая книга»

Телефон для оптовых покупателей:
(495) 650-44-41

Адрес для переписки / e-mail:
mail@dkniga.ru

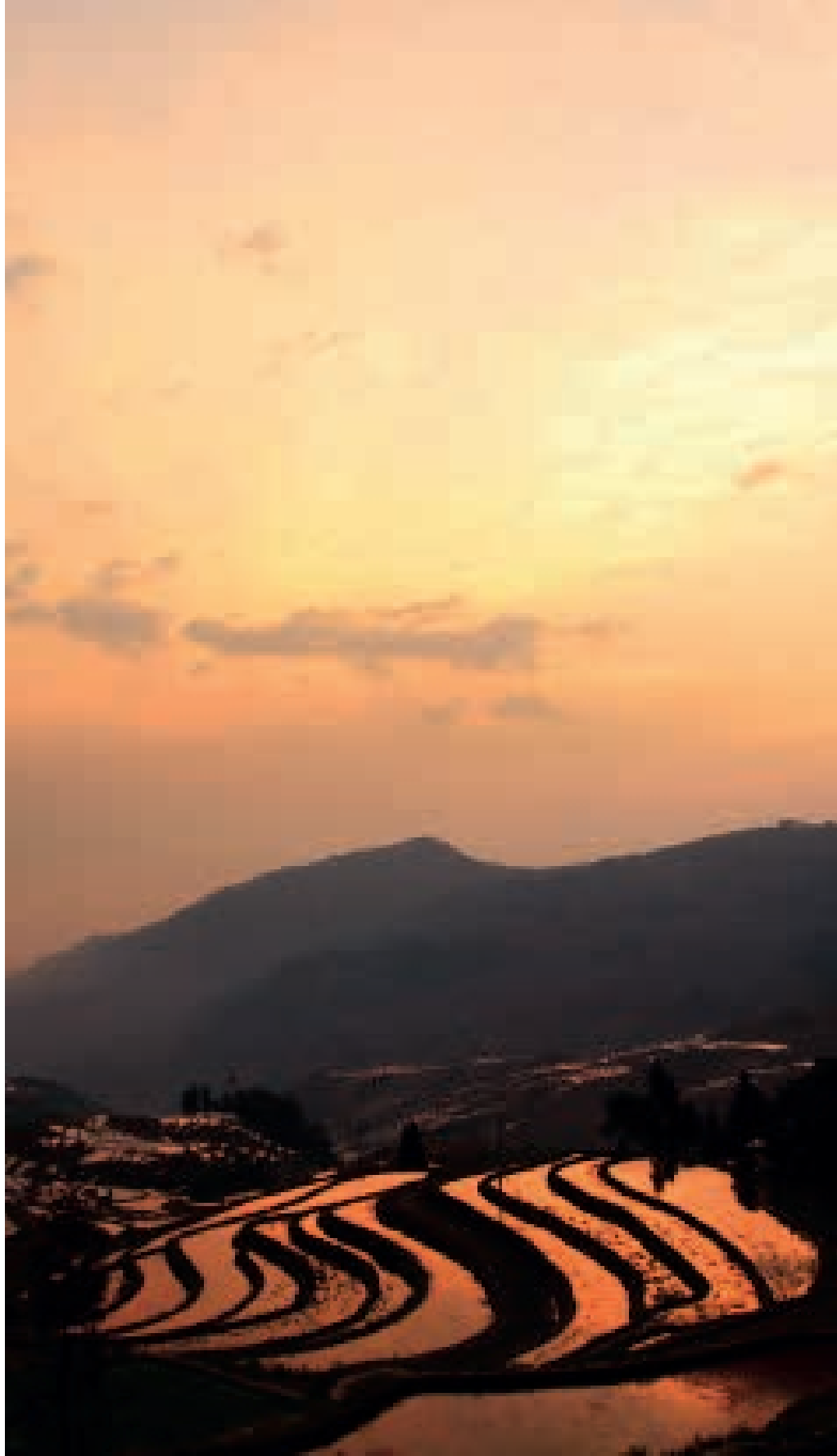
Адрес нашей страницы в Интернете:
www.dkniga.ru

Все права защищены. Любое копирование, воспроизведение, хранение в базах данных или информационных системах или передача в любой форме и любыми средствами — электронными, механическими, посредством фотокопирования, записи или иными, включая запись на магнитный носитель, любой части этой книги запрещены без письменного разрешения владельцев авторских прав.

© Lithian, фото на стр. 2
© Subbotina Anna, фото на стр. 4
© JorgoPhotography, фото на стр. 14
© Gabriela, фото на стр. 54
© George Mayer, фото на стр. 84
© XtravaganT, фото на стр. 108
© FotoDuki, фото на стр. 134
© Информация об остальных правообладателях размещена рядом с фотографиями.

© 2013 The Ilex Press Ltd.
© Издание на русском языке,
перевод на русский язык, оформление —
ООО «Издательство «Добрая книга», 2013

 **ДОБРАЯ КНИГА**



Содержание

- 6 Предисловие
- 8 Об учениках
- 12 Введение

14 Элементы пейзажа

- 16 От сельской местности к горам
- 18 Небо в кадре
- 20 Наблюдение за погодой
- 22 *Задание: Выбор высоты горизонта в кадре*
- 26 *Задание: Съемка небесного пейзажа*
- 30 Вода как элемент пейзажа
- 32 *Задание: Отражение в воде*
- 36 Вид воды на снимке
- 38 Морские пейзажи
- 40 *Задание: Передача масштаба*

44 Точка съемки и объектив

- 46 Ничего лишнего
- 48 Элементы переднего плана
- 50 Соотношение переднего и заднего планов
- 52 *Задание: Многоплановая композиция*
- 56 Планы и уровни в пейзаже
- 58 Сжатие с помощью телеобъектива
- 60 *Задание: Сжатие с помощью телеобъектива*
- 64 Точка съемки и композиция
- 66 *Задание: Один сюжет — разные точки съемки*
- 70 Пейзаж и панорама
- 72 *Задание: Широкоугольная панорама*

76 Определение ключевого элемента снимка

- 78 Выход за рамки обыденности
- 80 Чувство, пробуждаемое пейзажем
- 82 *Задание: Создание настроения*
- 86 Простая композиция
- 88 *Задание: Простой, но выразительный объект*
- 92 Экологическая фотография
- 94 Критический взгляд
- 96 *Задание: Пейзаж под угрозой*

100 Все дело в свете

- 102 Привлекательное освещение
- 104 *Задание: Один сюжет при разном освещении*
- 108 Освещение сюжета с разных сторон
- 110 *Задание: «Золотой час»*
- 114 Сумеречный пейзаж
- 116 *Задание: «Магический час»*
- 120 Неожиданный свет
- 122 Съемка радуги

124 Цветовая палитра пейзажа

- 126 Творческое представление пейзажа
- 128 *Задание: Пейзаж в нежных тонах*
- 132 Туман и дымка
- 134 Поиск эффектных сюжетов
- 136 *Задание: Красочный пейзаж*
- 140 Пейзаж и черно-белая гамма
- 142 Преобразование снимка
- 144 *Задание: Несколько версий одного черно-белого снимка*
- 148 *Задание: Экспрессия черно-белой гаммы*
- 152 Словарь терминов
- 158 Предметный указатель
- 160 Библиография и полезные ссылки

От сельской местности к горам

Хотя деревенские пейзажи чаще всего не столь эффектно, как, например, морские или горные виды, но тем не менее могут быть очень выразительны. Это могут быть и впечатляющие панорамные виды, и снимки деталей, характерных для определенного времени года, например, осенних листьев или весенних цветов. Сельский пейзаж может содержать холмы, сочные, покрытые буйной растительностью долины, бассейны рек, окутанные туманом деревья, красочные маковые и рапсовые поля, шпили церквей, осенние леса и многие другие элементы.

↓ Выберите на природу

Сельские пейзажи могут быть очень разнообразны, и их вид в значительной степени зависит от времени года. Внимательное изучение местности может принести свои плоды.

© Tomas Sereda

Кроме того, сельские пейзажи включают и созданные человеком объекты, такие как каменные стены, симпатичные деревенские домики, сельскохозяйственный инвентарь, стога сена, животноводческие постройки — не говоря уже о комбайнах, фермерах и многом другом. Подобные антропогенные объекты придают сельским видам особый характер и смысл, а также являются сильными композиционными средствами, привнося в снимок интересные линии и выразительные детали.

Одна из наибольших сложностей при съемке сельских сюжетов — определение и запечатление ключевых элементов ландшафта, поскольку его составляющие часто буквально борются за внимание внутри кадра. Что необходимо

включить в кадр, чтобы выразить вашу задумку? Какие детали излишни и будут лишь отвлекать внимание от главных объектов?

Простота часто украшает сельские пейзажи; вы можете запечатлеть одиноко стоящее дерево, узор на стенах, церковный шпиль, проступающий сквозь утренний туман, ряд стогов сена, замерзшую ветвь, покрывшуюся льдом на морозе, или абстрактное лоскутное покрывало ярких разноцветных нив. Смена времен года существенно влияет на вид сельской местности — к примеру, снимки, сделанные поздним летом, ритительно отличаются от зимних пейзажей. Таким образом, исследование окрестностей принесет вам неоценимую пользу, и вы выясните, где встает и заходит солнце, узнаете об особенностях местного климата,



флоры и фауны и получите представление о том, как те или иные объекты выглядят в разное время суток и времена года. Например, заброшенный деревенский амбар посреди макового поля на рассвете может находиться в тени холма неподалеку, но вечером его будет озарять восхитительный золотой свет закатного солнца.

Горы

Горы представляют собой, пожалуй, самые зрелищные объекты съемки для пейзажных фотографов. Смена освещения в горах происходит очень быстро, что дает массу возможностей для запечатления эффектных снимков. Погода в окрестностях гор столь же непредсказуема — снежная буря за считанные минуты может стихнуть, уступив место ясной погоде и чистому голубому небу, что позволяет фотографу сделать множество волнующих и очень разнообразных кадров. Считается, что освещение в горах идеально подходит для пейзажной съемки благодаря своей зрелищности.

Горные вершины особенно великолепны в «золотые часы» на рассвете и закате, поскольку именно они зачастую оказываются первыми (и последними) элементами пейзажа, которые освещаются красным заревом восходящего или заходящего солнца, только появляющегося из-за горизонта или уже скрывающегося за ним. Смена времен года тоже преобразует вид горных районов, превращая их из голых холодных глыб в богатые растительностью, усыпанные цветами возвышенности. Основные элементы горных снимков — это, конечно, снег и лед. В связи с этим не забывайте устанавливать коррекцию



© Keller

экспозиции в одну — две ступени в большую сторону. Экспонометры камеры работают таким образом, что матрица пытается сделать все белые и черные объекты, доминирующие в кадре, на 18% серыми. Поэтому, чтобы снег не получился на снимке темным, добавьте пару ступеней экспозиции, и снег будет белым.

Наиболее эффектные снимки получаются при захвате в кадр горных вершин. А если включить в передний план, скажем, каменистое русло реки, альпийский луговой цветок или упавшее дерево, можно создать такое ощущение масштабности и глубины сюжета, какого никогда не добиться, просто запечатлев пики где-то вдаль. Помимо того, что горные озера часто бывают богатыми и насыщенными цветами и имеют полное право стать самостоятельными объектами съемки, зеркальную гладь их вод можно использовать для того, чтобы запечатлеть отражение стоящих на заднем плане гор.

↑ Величественные объекты

При съемке горных вершин можно подчеркнуть их величественность, включив на передний план интересные элементы.

При съемке непосредственно в горах старайтесь запечатлеть отдельные элементы пейзажа, как крутые откосы, реки и водопады. Подумайте, какие элементы пейзажа привлекают ваше внимание и сфокусируйтесь на них. Когда вы определите, какие чувства вызывает у вас открывающийся перед глазами вид, вам будет проще понять, что именно делает пейзаж притягательным, и подчеркнуть эти элементы.

Включение в кадр таких объектов, как деревья, люди и постройки, идет на пользу фотографии горного пейзажа, поскольку они дают представление о масштабе. Снимки, изображающие только горные вершины, чаще всего выглядят довольно скучными. Если на переднем плане фотографии присутствуют какие-то элементы, это делает ее намного более эффектной.

Небо в кадре

Небо — доминирующий элемент многих пейзажных сюжетов. Небо может быть голубым, алым, облачным, туманным, серым, грозовым — но каким бы оно ни было, оно в любом случае задает настроение снимка. Представьте, как сильно отличается картина чудесного летнего ясного дня от серого зимнего пейзажа. Вид неба и непосредственно связанная с ним погода значительно влияют на наше настроение и эмоции.

Конечно, небо на рассвете и закате является очень популярным сюжетом

пейзажной фотографии. Время после восхода и перед закатом, когда небеса могут пылать желтыми, оранжевыми, красными и пурпурными оттенками, называют «золотыми» или «магическими» часами. Комбинация ярких, сочных красок и направленного освещения вызывают у нас сильный эмоциональный отклик.

Еще более зрелищные картины можно наблюдать, когда бури либо надвигаются, либо отступает, и они особенно эффектны в «золотые часы». Сквозь просветы между тучами пробиваются

косые лучи света, или же низкое солнце, находящееся в стороне от туч, подсвечивает их снизу. Если по небу плывут облака, то при съемке земли с высокой точки можно запечатлеть ее в виде лоскутного одеяла из света и тени или заснять потоки дождя вдалеке.

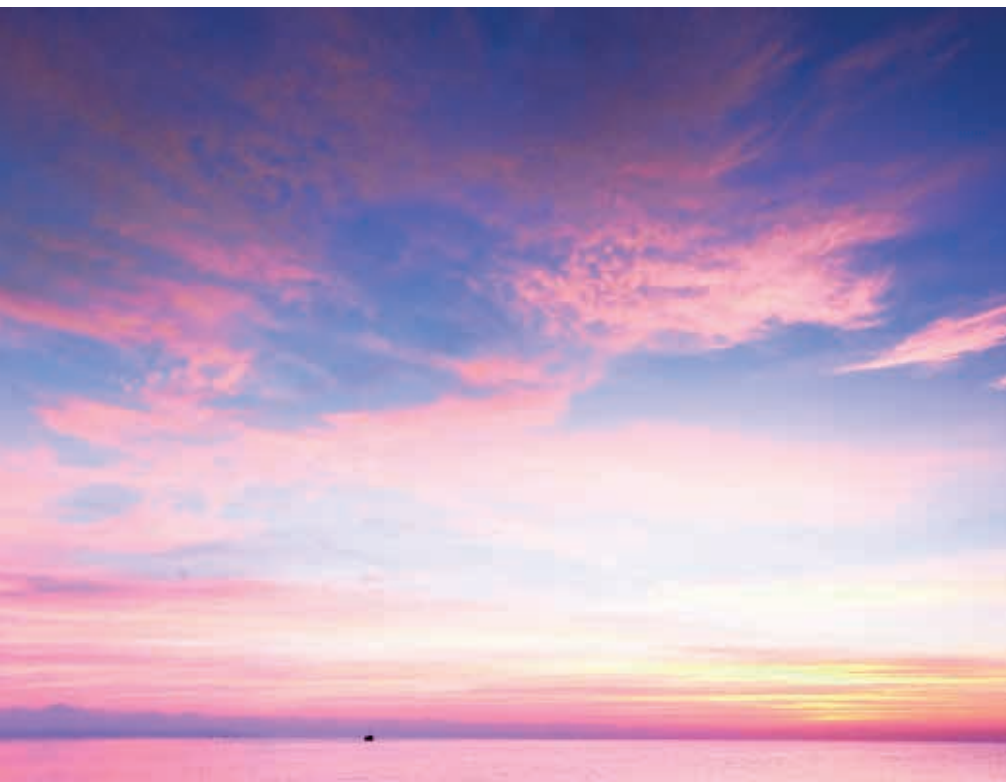
Вы можете контролировать роль неба на фотографии. Разместив горизонт в нижней части кадра, вы сделаете небо главным объектом снимка — небесного пейзажа. И наоборот, «приподняв» горизонт, вы сфокусируете взгляд зрителя на объектах переднего плана, но в кадре все же останется полоска неба, которая будет влиять на настроение сюжета.

Одна из основных трудностей, возникающих при включении в кадр неба, состоит в увеличении динамического диапазона сюжета — разницы между его самым темным тоном (например, скалы) и самым ярким тоном (ярко освещенным облаком). При солнечной погоде небо зачастую оказывается значительно ярче остальных элементов сюжета. И часто матрица фотоаппарата просто не может запечатлеть полный тональный диапазон — в результате она либо отсекает тени, либо света.

← 90% неба

Изображение, на котором небо является основным объектом, часто называют небесным или облачным пейзажем. Интересные цвета, тона, погодные явления и причудливые облака — все может стать занятным сюжетом для фотографии. Однако безоблачное небо редко вызывает интерес у зрителя.

© Alma Sacra





© Tomas Sereda

Чтобы справиться с высоким динамическим диапазоном, пейзажные фотографы зачастую прибегают к помощи градиентного светофильтра нейтральной оптической плотности (ND — neutral density), который прозрачен с одной стороны, но темный с другой. В процессе съемки глядя в видоискатель фотограф совмещает область перехода светлой части фильтра в темную с линией горизонта так, чтобы темная часть фильтра закрывала небо. Это защищает небо от переэкспонирования (фильтры ND бывают разной плотности, которая соответствует недоэкспонированию в одну ступень, две ступени и так далее), в то время как прозрачная часть фильтра никак не влияет на экспозицию остальной части сюжета. Эти фильтры могут быть как с четким разделением на светлую и темную часть, так и с плавным переходом между ними (такие могут больше подойти, если граница горизонта размыта).

А с помощью поляризационного фильтра можно получить более живописные снимки небесных пейзажей. Устраняя отраженный свет, поляризатор сгущает синеву небес и акцентирует форму облаков, добавляя глубину изображению. Поляризационные фильтры делают цвета ландшафта более насыщенными.

Небо и само по себе может стать объектом съемки. При съемке небесных и облачных пейзажей вы легко сделаете небо главным элементом фотографии, поместив горизонт как можно ниже в кадре и направив камеру вверх.

Облака и тучи на небе, а также его краски на восходе и закате делают небесный пейзаж очень эффектным, в то время как ясное голубое небо не столь сильно привлекает внимание зрителя.

↑ Небо, отраженное в водной глади

Не закликайтесь на съемке облаков — обратите внимание на то, как небо влияет на вид земли и воды. Здесь небо занимает только треть кадра, но его яркие цвета отражаются в водной глади и доминируют на снимке.

Получив представление о том, в какие дни и часы небо выглядит наиболее живописно, как увеличить или минимизировать роль неба на снимке и как сбалансировать экспозицию между небом и землей (или морем), вы разовьете важные навыки, необходимые для того, чтобы овладеть искусством пейзажной фотографии, поскольку небо играет основополагающую роль в запечатлении природы.

Выход за рамки обыденности

На нашей планете осталось совсем немного поистине диких и не запечатленных на фотографиях живописных мест. Это значит, что какой бы сюжет мы ни выбрали, чрезвычайно велика вероятность того, что прежде его уже кто-то фотографировал. Однако это вовсе не значит, что было создано именно такое изображение, какое хотите запечатлеть вы. Слишком многие фотографы специально выискивают точки съемки, уже освоенные признанными мастерами пейзажной фотографии, и просто пытаются воспроизвести то, что уже было сделано задолго до них. Если вас заинтересовало какое-то новое место, можете не сомневаться, что и другим оно тоже понравилось, поэтому нужно усерднее работать, искать необычные ракурсы или точки съемки или же попытаться передать настроение, не

характерное для типичных снимков этого места.

Зачем воспроизводить чье-то чужое видение сюжета, когда мы можем создать свою собственную интерпретацию? Вполне понятно, что многим новичкам недостает уверенности в своих силах, чтобы выразить в снимке свое видение пейзажа. Все мы уникальны, и у каждого из нас есть свое собственное восприятие мира, сформированное нашими жизненным опытом и индивидуальными особенностями личности. Искусство фотографии позволяет нам поделиться этим восприятием с другими. Результаты съемки места с той же точки, с какой сделано уже множество снимков, без попытки передать уникальное видение мира никогда не принесут вам успеха.

© Suran Gaw



Для всех популярных для съемки мест уже есть классические точки съемки или композиции, которые стали типичными либо благодаря известным фотографам, либо толпам туристов, которые круглый год делают снимки своими компактными камерами. Кроме того, постоянно увеличивается число предприимчивых фотографов, загружающих свои работы на всеобщее обозрение в интернет — попробуйте отыскать в любой из библиотек изображений информацию о первом пришедшем вам на ум месте, и на вас хлынет целый поток таких фотографий. Как же нам повысить ценность снимка, чтобы быть на голову выше авторов заурядных снимков на скорую руку, и продемонстрировать свое собственное видение сюжета?

Удачное освещение, правильный выбор времени года для съемки той или иной местности и прочие факторы помогут сделать ваш снимок непохожим на другие, но основной способ, к которому прибегают пейзажные фотографы, чтобы сделать незаурядные снимки, — это выход за рамки обыденности. Есть множество средств передачи собственного видения того или иного сюжета: это и уникальный стиль съемки, и необычная точка обзора, и неожиданная композиция.

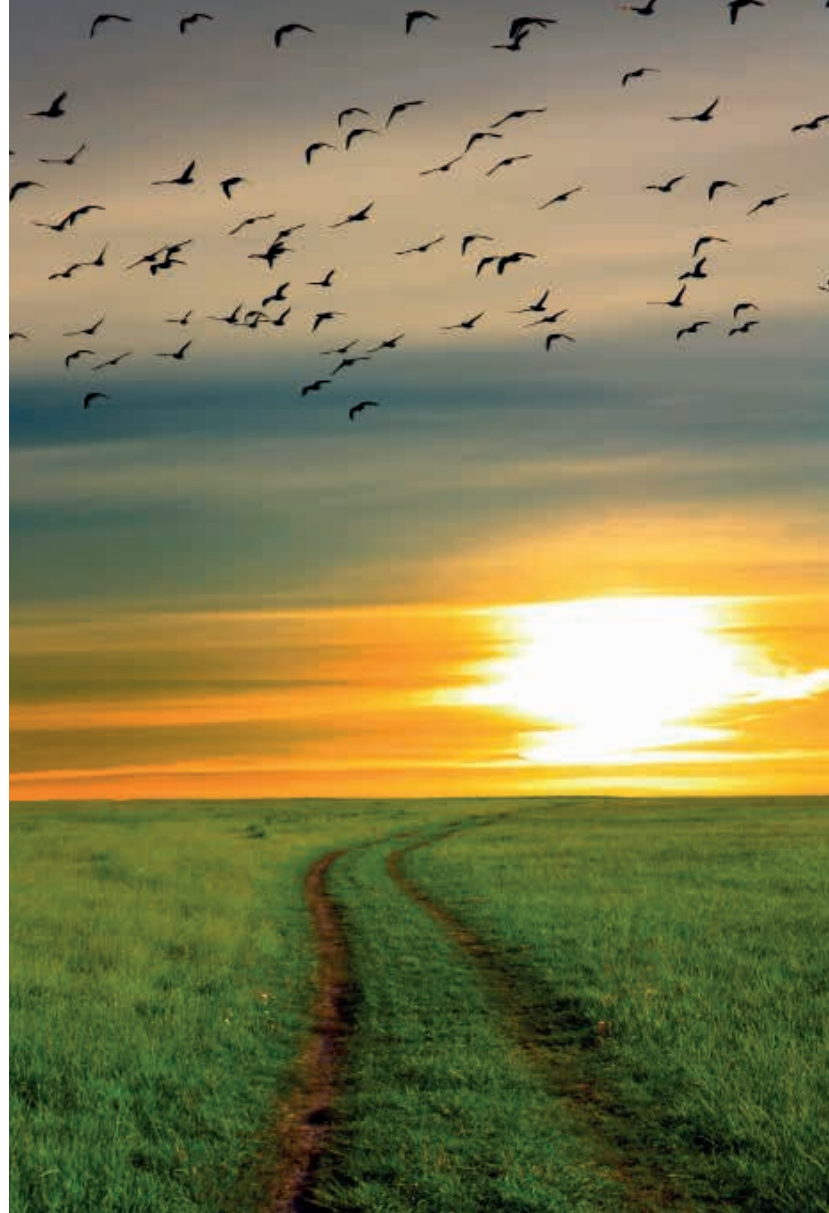
← **Не бойтесь выйти за рамки обыденного**
Сегодня большинство мест, открытых для посещения, многократно были сфотографированы, поэтому чтобы сделать свою работу отличной от остальных, необходимо продемонстрировать собственное видение популярных для съемки мест. Фотографам нужно приложить немалые усилия, чтобы выйти за рамки очевидного и создать свежие, оригинальные снимки.

Чтобы выразить ваше видение того или иного места, еще прежде чем достать камеру и закрепить ее на штативе, остановитесь, подумайте и задайте себе несколько вопросов о том, каким должен быть сюжет. Что вы хотите сказать о местности? Какие эмоции пробуждает в вас этот пейзаж? Что делает его особенным для вас? Может быть, вы хотите запечатлеть какое-то конкретное настроение, благодаря которому это место предстанет в новом свете?

Первым шагом будет онлайн-поиск, в результате которого вы получите исчерпывающую информацию о местности и увидите уйму схожих снимков. Отметьте для себя наиболее типичные точки съемки и композиции, при необходимости даже распечатайте эти изображения и возьмите их с собой. По прибытии на место у вас может возникнуть желание создать классический снимок — непременно так и поступите (это позволит вам расслабиться и начать экспериментировать, зная, что один кадр у вас уже есть, и вы не зря проделали этот путь). Главное, чтобы вы понимали, что это лишь отправная точка съемки, после которой нужно выстроить альтернативные композиции.

Самый важный инструмент фотографа — его глаза. Изучите открывающийся перед вами вид. Откуда исходит свет? Какие детали привлекают ваш взгляд? Какими эмоциями вы хотели бы поделиться с другими? Затем подумайте, как передать эти чувства и мысли, экспериментируя с точкой съемки, объектами, композицией, фокусным расстоянием и т. д.

Многие пейзажные фотографы проводят в одном месте по несколько дней, либо ожидая удачного стечения обстоятельств — нужного света,



© Anton Petrus

погоды, прилива или отлива, — либо работая над тем, чтобы извлечь максимальный фотографический потенциал местности. Если изучить местность, можно не только понять, что дают нам различные точки съемки и композиции, но и узнать об особенностях климата, выяснить, где встает и садится солнце. Таким образом, мы уже выстраиваем свое собственное видение пейзажа, которое должно помочь в создании нашего уникального творческого снимка местности.

↑ **Будьте начеку**

Иногда только благодаря ожиданию можно поймать в кадр интересный динамичный элемент — в этом случае стаю птиц.

Определитесь с тем, что именно вы хотите сказать зрителю о местности — желаете ли вы передать настроение, показать вид, открывающийся с понравившейся вам точки съемки, или же запечатлеть какой-то конкретный аспект сюжета. Будьте смелее и продемонстрируйте на фотографии свое собственное видение.

Чувство, пробуждаемое пейзажем

Почему пейзажные изображения доставляют столько удовольствия и нравятся многим людям? Ответ прост: мы, человеческие существа, эволюционировали, будучи частью окружающей среды, и мы тесно связаны с природой. Поэтому пейзажи пробуждают в нас сильные эмоции, и наша задача как пейзажных фотографов — передавать настроение и эмоции, вызываемые фотографируемым местом. Мы знаем, что мы чувствовали в тот момент, когда был сделан снимок, потому что присутствовали там, в отличие от зрителя. Поэтому нужно донести до него чувство, которое всколыхнул в вас пейзаж, с помощью организации композиции, выбора подходящей точки съемки и прочих техник передачи настроения и ощущений настолько выразительно, чтобы человеку казалось, будто он сам побывал на месте съемки.

Искусство создания снимков, пробуждающих эмоции и чувства и передающих особое настроение — пожалуй, самый трудный аспект пейзажной фотографии. Легко изучить техническую сторону съемки, например, разбираться в оборудовании или владеть множеством фотографических приемов, что, конечно, чрезвычайно важно для создания прекрасного

→ Идеальный баланс

Уравновешенные композиции, например, характерные для снимков отражений, вселяют чувство покоя и безмятежности. Гармония этого снимка создается также и сочетанием оттенков голубого и зеленого.

го снимка. Но очень часто фотографы застревают на качестве их аппаратуры и эффектах, которые можно применить в процессе обработки, и они начинают пренебрегать эмоциональным аспектом фотосъемки. Потрясающее изображение, способное пробудить эмоции, может быть снято с помощью любого оборудования. Зрителей больше привлекает эмоциональная составляющая снимка, а не использованная техника.

Оборудование — всего лишь инструмент, используемый для того, чтобы запечатлеть морскую бурю или спокойствие летнего вечера. Чтобы выделить ваш пейзаж на фоне типичных снимков, нужно передать зрителю настроение, пробудить в нем чувства.

Сложнее всего понять, как добиться того, чтобы изображение передавало определенное настроение. Для начала следует задать себе вопрос: что меня в первую очередь привлекло в этом месте, качество света или композиция? Какое настроение я хочу передать? Для примера изучите снимок спокойного озера, освещенного розовыми лучами летнего заката. Какие чувства пробуждает в вас эта картина? А теперь взгляните на изображение замерзшего озера в предзакатные часы с окутанной туманом и заснеженной горной вершиной на заднем плане. Ощущения, пробуждаемые этими снимками, будут сильно отличаться, поскольку каждый из описанных пейзажей имеет особое настроение.

© Dmitry Pichugin



Несмотря на то, что передача настроения — это больше искусство, чем наука, все же есть некоторые техники, посредством которых мы можем создать изображения, пробуждающие у зрителя определенные эмоции. Даже выбрав погодные условия для съемки, вы уже повлияете на настроение снимка: стелящийся по земле туман вызывает совсем другие чувства, нежели сюжеты, освещенные яркими солнечными лучами.

Использование форм — еще один действенный способ передачи эмоций. К примеру, считается, что треугольники приносят динамичность в сюжет, поэтому более уместны на снимках с запечатленным движением, например, бурлящего моря. Ощущение динамичности можно усилить, выставив длинную выдержку, которая сделает очертания и узоры волн более размытыми. И наоборот, присутствие ступенчатых краев в кадре — например, острых скал на берегу — может создать ощущение напряжения, если над горизонтом собираются грозовые тучи. В свою очередь, округлые формы вызывают радостное чувство.

Точка съемки тоже влияет на восприятие объекта зрителем. К примеру, снимая снизу вверх гигантские скалы, нетрудно сделать так, чтобы они казались более величественными или грозными. А фотографируя с возвышенности, можно захватить в кадр только определенные детали или подчеркнуть масштабность ландшафта по сравнению с крошечным домиком или хрупким деревцем.

Цвета оказывают сильнейшее влияние на настроение изображения и эмоции, которые оно пробуждает в зрителе. Зеленый и голубой, к примеру, — есте-



© Khoroshunova Olga

ственные краски природы, они дарят ощущение покоя и радости, в то время как желтый цвет пробуждает ностальгию, а красный — злость или душевные волнения. Можно зайти и еще дальше. Голубой цвет, скажем, ассоциируется с холодом и печалью, а оранжевый и красный принято называть теплыми оттенками. Считается, что холодные оттенки объектов визуально увеличивают расстояние до них, а объекты теплых тонов кажутся ближе. Такие свойства цветов дают дополнительное средство для усиления глубины изображения. Приглу-

↑ **Безмятежность пастельных оттенков**

Цветовая палитра изображения может стать катализатором определенных эмоций. К примеру, голубые оттенки воспринимаются как холодные, а изображения в пастельных тонах и монохромной гамме дают ощущение умиротворенности. Соседство противоположных цветов (например, красного и голубого) может придать пейзажу ощущение напряжения.

шенная или монохромная палитра успокаивает, в то время как контраст противоположных цветов — таких как синий и желтый, красный и голубой, зеленый и пурпурный — создаст ощущение напряжения.

Создание настроения

↓ Сочетание факторов

Погодные условия, качество света, время и дата, точка съемки, композиция, цвета и прочие факторы формируют настроение снимка.

Определитесь с тем, какое чувство вы хотите запечатлеть, а затем используйте перечисленные элементы для достижения поставленной цели.

Выполнить это задание вам помогут техники, описанные в предыдущем разделе, — работа со светом и тенью, точками съемки, композицией, формами, линиями и так далее. Создайте снимок, навевающий определенное настроение или вызывающий эмоции. Заранее решите, что должна выражать фотография — спокойствие природы, подчеркнутое пастельными тонами, или экспрессию разбивающихся о берег волн. Подумайте о том, какие элементы, цвета, места, точки съемки помогут выразить желаемую эмоцию.

Выбор места, времени и даты съемки наверняка будет отправной точкой в создании снимка, поэтому лучше собрать всю необходимую для проведения съемки информацию и набросать план действий. Проще всего отправиться на место съемки, когда погодные условия будут благоприятствовать созданию снимка с нужным настроением. Прочувствуйте атмосферу сюжета и экспериментируйте с различными техниками, обращая внимание на то, какие эмоции вызывают у вас те или иные перемены в кадре.

© Chungking



© Grant Glendinning

Рекомендации

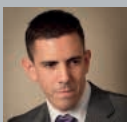
- Подходят ли погода и освещение для создания изображения, передающего желаемое настроение? Следите за прогнозом погоды, чтобы иметь возможность заранее планировать съемку и увеличить шансы на успех. В ясный солнечный день, к примеру, едва ли возможно передать на снимке отчаяние или печаль.
- Изучите цветовой круг, чтобы понять, как использовать дополнительные (противоположные) и соседние (похожие) цвета, чтобы донести до зрителя различные чувства. Противоположные цвета создают напряжение, а схожие оттенки ассоциируются с гармонией и покоем.
- Съемка в формате Raw расширяет возможности обработки изображения, в том числе дает больше свободы при коррекции насыщенности и изменении оттенков, что позволяет экспериментировать с передачей различных настроений.

→ **Больше чем просто объект**
Настройки экспозиции влияют и на эмоциональную составляющую изображения. Длинная выдержка, благодаря которой поверхность этого озера выглядит размытой и гладкой, сделала снимок спокойным и безмятежным.





© Nick Depre



Американское кладбище в Люксембурге. Серое небо и ряды из тысяч американских могил и крестов, уходящих вдаль, побуждают к созерцательности. 1/1 000 секунд, f/8, ISO 200, EFL 25 мм.

Ник Дипри

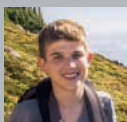


Обманчиво простая композиция — представляю, сколько усилий потребовалось, чтобы выстроить все эти кресты в кадре в ровные ряды. Я склоняюсь к мнению, что небу с левой стороны не хватает выразительности, но светлые тона этой области соотносятся с белыми крестами, а тяжелое, затянутое тучами небо сделало бы пейзаж чересчур зловещим, и созерцательное настроение было бы утрачено.

Майкл Фриман



© Brock Whittaker



Время, проведенное посреди песчаной бури, было не самым веселым в моей жизни, но зато борьба со стихией взбодрила меня, и я сделал этот снимок незадолго до того, как нашел небольшую насыпь, чтобы укрыться за ней.

Брок Уиттекер



Я вижу здесь отличную иллюстрацию ваших ощущений в тот момент, и маленький куст — это вы. Здесь ощущается одиночество, даже отчаяние. В то время как куст является главным объектом, просветы неба вверху тоже разбавляют тональность снимка.

Майкл Фриман

Поиск эффектных сюжетов



© BVDC

Пожалуй, самое трудное в искусстве фотографии — придать снимку драматизм и энергию, однако это одно из наиболее важных умений, необходимых для создания эффектных пейзажных фотографий. Вы должны применить все свое мастерство и сочетать на снимке свет, погоду, цвет и прочие элементы таким образом, чтобы снимок выражал определенное настроение.

Неисчерпаемые силы и мощь природы в сочетании с естественным освещением могут стать основой сюжета эффектных и драматичных снимков — возьмите хотя бы нависающие облака, мощный водопад, надвигающуюся или отступающую грозу. Вам остается лишь выбрать подходящее место съемки и следить метеосводками.

Используйте необычные композиции и точки съемки для того, чтобы подчеркнуть то или иное явление. Например, с помощью низкой точки съемки можно сделать акцент на кучевом облаке на небе или обрушивающейся на берег волне. Организуя композицию, противопоставляя элементы пейзажа друг другу и экспериментируя с перспективой, вы получите не менее драматичные снимки — скажем, если запечатлите домик на берегу или целую деревню на фоне огромной волны, которая, как кажется при взгляде с точки съемки, вот-вот может все затопить. Также вы можете заполнить кадр одним объектом, сфотографировав его телеобъективом, что даст зрителю почувствовать себя в центре событий.

← Глубокие насыщенные цвета

Если освещение сюжета достаточно эффектное, вы сможете скорректировать оттенки так, чтобы они выглядели более глубокими и насыщенными, но при этом не казались результатом чрезмерной обработки.

Запечатление движения добавляет изображению энергии и драматизма. За счет длинной выдержки узоры, образованные водоворотом или волнами на пляже, будут казаться расплывчатыми, а с помощью короткой выдержки можно как бы заморозить в воздухе брызги воды, оказавшиеся там после того, как волна разбилась о берег. Повествовательный характер фотографии тоже привлекает зрителя и способствует созданию эффектных снимков. Например, представьте себе приливную волну, которая будто бы замерла на месте за мгновение до того, как обрушиться на прибрежную дорогу и размыть ее. Такой кадр можно сделать с помощью короткой выдержки.

Как уже говорилось ранее, с помощью цвета можно создать эффектный снимок. Конечно, качество света будет играть здесь немаловажную роль, поскольку именно благодаря особому освещению цвета становятся насыщенными. Например, эффект, производимый на зрителя изображением надвигающейся грозы, можно усилить, дождавшись подходящего света, желательно на восходе или закате, когда красные и золотисто-оранжевые солнечные лучи пронзают темно-голубую прохладу облаков, или когда солнце вот-вот скроется за серыми тучами подступающей бури. Противоположные цвета, такие как голубой и

© Devilfire369

желтый, тоже придадут изображению драматизм и ощущение напряжения. Поэтому по возможности старайтесь включать их в кадр — например, противопоставьте на снимке голубую гладь озера на рассвете первым золотистым лучам солнца.

Добавив в кадр сочетание первичных цветов, можно сделать снимок более броским — например, поле красных маков на фоне голубого неба непременно привлечет внимание зрителя. Поляризационный фильтр сохранит насыщенность цветов в кадре, в частности, растительности. Он наиболее эффективен при съемке под углом 90 градусов к направлению света.

© Tverkhovinets



← **Простая, но эффектная композиция**
Драматичными и яркими могут быть даже самые простые снимки — нужно лишь противопоставить в кадре дополнительные цвета.

↓ **Сочетание теплых и холодных оттенков**
Нельзя контролировать свет или погоду, но вы можете выбирать время съемки и объект, включить в кадр яркие, насыщенные цвета, в результате получая эффектный пейзажный снимок.

