

Н.И. Суворов

Корея

**Страна, ее история последнего
времени**

**Москва
«Книга по Требованию»**

УДК 93
ББК 63.3
Н11

Н11 **Н.И. Суви́ров**
Корея: Страна, ее история последнего времени / Н.И. Суви́ров – М.: Книга
по Требова́нию, 2014. – 122 с.

ISBN 978-5-517-98903-1

ISBN 978-5-517-98903-1

© Издание на русском языке, оформление
«YOYO Media», 2014

© Издание на русском языке, оцифровка,
«Книга по Требова́нию», 2014

Эта книга является репринтом оригинала, который мы создали специально для Вас, используя запатентованные технологии производства репринтных книг и печати по требованию.

Сначала мы отсканировали каждую страницу оригинала этой редкой книги на профессиональном оборудовании. Затем с помощью специально разработанных программ мы произвели очистку изображения от пятен, клякс, перегибов и попытались отбелить и выровнять каждую страницу книги. К сожалению, некоторые страницы нельзя вернуть в изначальное состояние, и если их было трудно читать в оригинале, то даже при цифровой реставрации их невозможно улучшить.

Разумеется, автоматизированная программная обработка репринтных книг – не самое лучшее решение для восстановления текста в его первоизданном виде, однако, наша цель – вернуть читателю точную копию книги, которой может быть несколько веков.

Поэтому мы предупреждаем о возможных погрешностях восстановленного репринтного издания. В издании могут отсутствовать одна или несколько страниц текста, могут встретиться невыводимые пятна и кляксы, надписи на полях или подчеркивания в тексте, нечитаемые фрагменты текста или загибы страниц. Покупать или не покупать подобные издания – решать Вам, мы же делаем все возможное, чтобы редкие и ценные книги, еще недавно утраченные и несправедливо забытые, вновь стали доступными для всех читателей.



Серия Книжный Ренессанс

www.samizday.ru/reprint

I.

Географическія свѣдѣнія о Корейскомъ полуостровѣ.

Задолго до Р. Х. желтая раса основала на крайнемъ востокѣ Азіи три, существующія до сихъ поръ, государства: Китай, Японію и Корею.

Послѣднему изъ нихъ, самому слабому, отсталому и до сихъ поръ наименѣе извѣстному, выпала судьба служить яблокомъ раздора сначала между двумя первыми, а затѣмъ между Японіей и Россіей.

Въ Европѣ о Корей въ первый разъ упоминаетъ одинъ арабскій мореплаватель въ IX столѣтіи и называетъ ее островомъ. Въ видѣ острова страна изображена на картѣ 1248 г.—Въ 1668 г. въ Роттердамѣ вышла книга голландца Генриха Гамеля «Несчастное путешествіе судна l'Eregrvier». Въ этой книгѣ авторъ рассказываетъ что, 15 августа 1653 г. онъ и 63 его спутника потерпѣли крушеніе у острова Кувельпартъ. 28 человекъ погибло и 36 ч. были оставлены рабами въ Корей. Изъ послѣднихъ 9-ти человекамъ удалось бѣжать на баркѣ въ Нагасаки, откуда они и были доставлены голландскимъ судномъ на родину.

Гамель и придалъ странѣ названіе Корея. Этимъ словомъ именовалась династія одного изъ трехъ царствъ, на которыя когда-то распадалась страна, впоследствии соединенныя этой династіей подъ своею властью. Китайцы, японцы и сами корейцы до 1896 г. называли страну Шо-зень, что значитъ Тихое Утро. Въ 1896 г. король, въ ознаменованіе прекращенія зависимости отъ Китая, далъ ей новое имя Дай-ганъ, которымъ и называютъ ее съ тѣхъ поръ корейцы.

Въ 1709 г. о Корей упоминаютъ французскіе іезуиты, составившіе по порученію китайскаго императора карту Манджуріи и не посмѣвшіе перейти черезъ корейскую границу вслѣдствіе того, что за это имъ грозила смертная казнь въ Корей.

Въ 1797 г. англійскій капитанъ Броутонъ (Broughton) изслѣдовалъ восточный берегъ Кореи и его именемъ названъ заливъ, въ которомъ лежатъ Гензанъ (или Вонзанъ) и портъ Лазаревъ.

Въ 1852 русскій фрегатъ «Паллада» обогнулъ полуостровъ и назвалъ нѣкоторыя мѣстности берега русскими именами. На этомъ фрегатѣ былъ Гончаровъ, который и рассказываетъ о плаваніи во второмъ томѣ «Фрегатъ Паллада». Благодаря работамъ русскихъ, англичанъ, французовъ и, начиная съ 1882 г., японскихъ морскихъ офицеровъ въ настоящее время берега Кореи достаточно извѣстны, но еще мало изучены многочисленные острова, подводныя скалы и меліи приле-

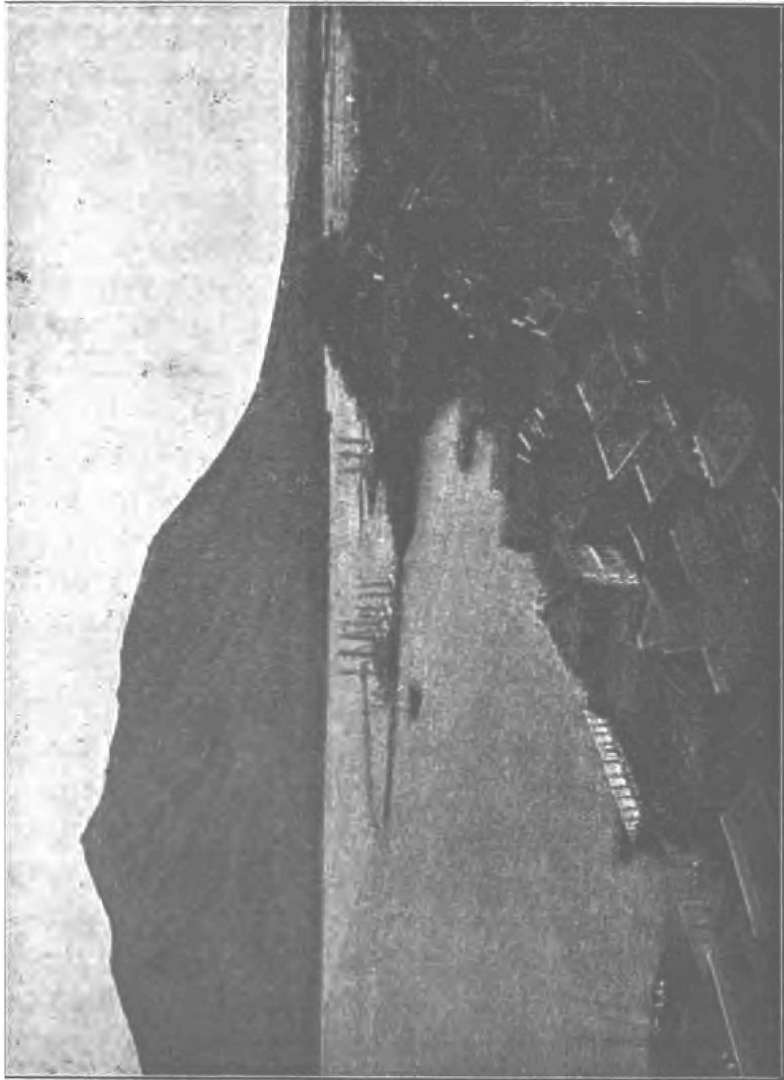
гающей къ Кореи части Желтаго моря. Внутренность страны была изслѣдована японскими инженерами и офицерами и въ 1892 г. бюро японскаго генеральнаго штаба опубликовало карту страны. Въ 1903 г. корейское правительство просило японское правительство вновь произвести съемку всей страны. Площадь Кореи составляетъ около 185,000 кв. верстъ, т. е. почти въ $2\frac{1}{2}$ раза меньше площади Германіи. Ея граница съ Манджуріей состоитъ изъ рѣки Тумыни, горнаго хребта Пей-шана и рѣки Ялу.

Отъ устья Тумыни вдоль восточнаго берега Кореи тянется горная цѣпь съ крутымъ, покрытымъ дикимъ лѣсомъ склономъ къ сторонѣ Японскаго моря. Горы этой цѣпи, достигая у Тумыни 1,500 метровъ высоты, идутъ, постепенно понижаясь, до залива Броутона, гдѣ ихъ высота не превышаетъ 1200 метровъ и здѣсь цѣпь развѣтвляется: болѣе низкая вѣтвь идетъ вдоль восточнаго берега, болѣе высокая отклоняется по внутренней части полуострова и тянется до середины южнаго берега его. Последняя вѣтвь имѣетъ идущіе въ западномъ направленіи отроги, кончающіеся отдѣльными горами и холмами, между которыми лежатъ плодоносныя долины западной части полуострова. Южный и западный берега полуострова покрыты крутыми скалами.

Формы береговыхъ линій находятся въ связи съ положеніемъ горныхъ цѣпей: на востокѣ, гдѣ цѣпь параллельна берегу, линія послѣдняго пред-

ставляет мало извѣданный и Японское море не имѣетъ острововъ близъ Кореи. Его глубина здѣсь отъ 1.100 до 3.000 метровъ. Южный и западный берега полуострова пересекаются линиями горъ подъ различными углами очень извилисты, суша вдается въ море узкими полосами, продолженіемъ горныхъ отроговъ являются многочисленные острова и подводныя скалы; глубина Желтаго моря у восточнаго берега его только мѣстами достигаетъ 100 метровъ и оно здѣсь является однимъ изъ опасѣйшихъ для плаванія мѣстъ. Острова у береговъ Кореи очень красивы, въ большинствѣ покрыты лѣсомъ и содержатъ много дичи. На всемъ протяженіи восточнаго берега есть только двѣ глубоко вдающіяся въ сушу бухты; онѣ доступны крупнымъ судамъ и даютъ имъ хорошую защиту. Обѣ гавани лежатъ въ заливѣ Броутона. Въ одной изъ нихъ, находящейся въ юго-восточной части залива, расположенъ торговый портъ Гензанъ или Вонзанъ. Въ 20-ти верстахъ отъ послѣдняго, у устья рѣки Дунъ, лежитъ портъ Лазаревъ. Портъ хорошо защищенъ горами и входъ въ него широкъ, глубокъ и не имѣетъ препятствій; запасъ прѣсной воды въ немъ неограниченъ; онъ никогда не замерзаетъ (хотя въ декабрѣ и январѣ и покрывается плавающими льдинами) и, будучи укрѣпленъ, портъ Лазаревъ не уступалъ бы Владивостоку и былъ бы лучше всякой другой военной гавани Дальнаго Востока.

На югѣ полуострова лежатъ три большія, очень хорошія торговыя гавани: Фузанъ, Мозампо и

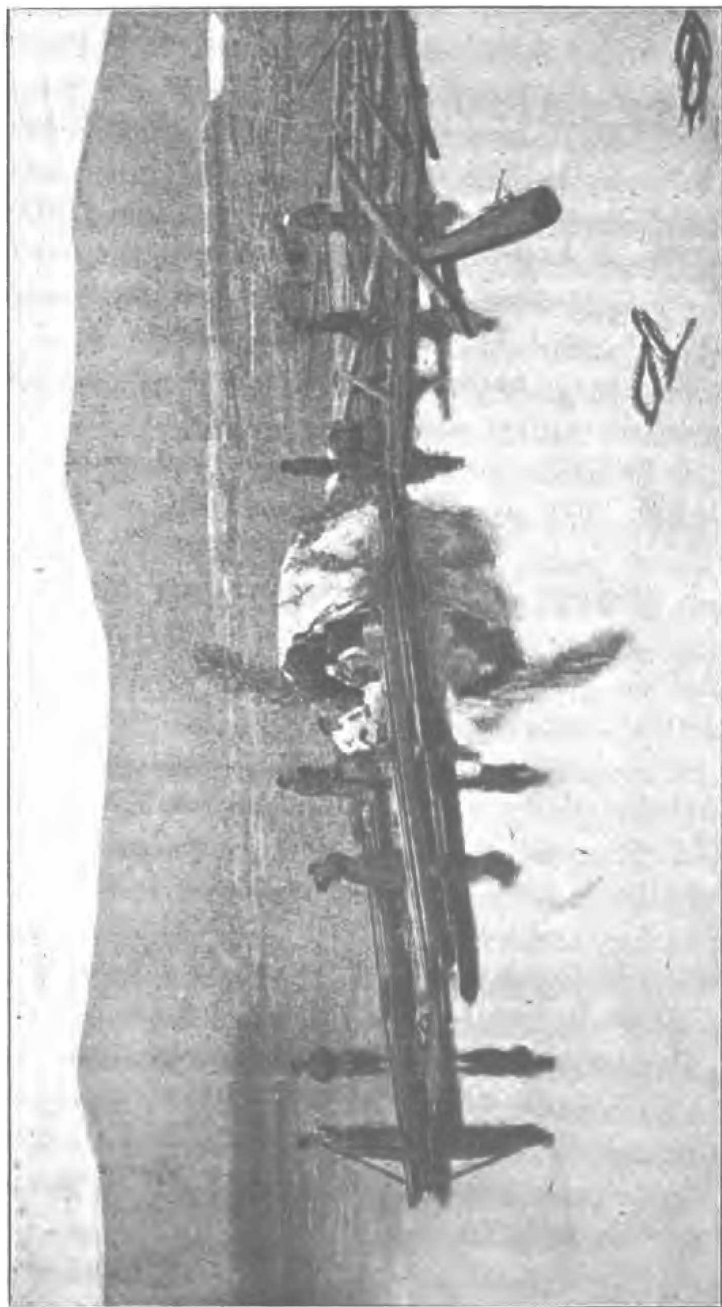


Гавань Фузанъ.

Мокпо. Мозампо, отстоящій менѣе чѣмъ на

200 версть отъ береговъ Японіи, можетъ быть превращенъ и въ очень хорошій военный портъ. Въ этомъ случаѣ въ рукахъ владѣющаго имъ было бы морское сообщеніе между Портъ-Артуромъ и Владивостокомъ и коммерческая гегемонія относительно южной Кореи и восточной части Тихаго океана до Шанхая. Наиболѣе значительныя гавани западнаго берега суть Кунь-сянь, Чемульпо и Чиннамно. Лучшей гаванью изъ трехъ послѣднихъ является Чемульпо: она обширна и доступна для большихъ судовъ, которыя однако не могутъ подходить ближе, чѣмъ на двѣ версты къ берегу, такъ какъ при отливахъ сообщеніе съ берегомъ даже на лодкахъ затрудняется мелями. Всѣ перечисленные порта Кореи никогда не замерзаютъ.

Островъ Квельпартъ, лежащій къ югу отъ Кореи, окруженъ подводными скалами, дѣлающими плаваніе около него очень опаснымъ и отнимающими у острова всякое значеніе. Кромѣ портовъ полуострова, существуютъ два порта на окружающихъ его островахъ, а именно портъ Гамильтонъ и портъ Навтилусъ. Первый изъ нихъ представляетъ собою водное пространство около 2-хъ верствъ въ поперечникѣ, окруженное 3-мя островами, оставляющими между собою узкіе проходы. Въ 1886 г. этотъ портъ былъ занятъ англичанами и затѣмъ по, соглашенію съ Китаемъ, возвращенъ ими Корей, подъ условіемъ чтобы Россія никогда не присвоивала никакого



Иа Ягу.

куда ни смотреть глазъ, онъ видитъ сочную густую зелень, обѣщающую обильную жатву. По склонамъ горъ южной Кореи растутъ азалии, магноліи, дикія фуксіи; скалы и утесы обвиты дикимъ виноградомъ и плющомъ. Горные хребты Кореи покрыты лѣсомъ.

На югѣ полуострова преобладаютъ сосны и японскія ели, съ приближеніемъ къ сѣверу чаще встрѣчаются дубы, липы, ясени, березы, орѣховыя деревья и не менѣе 20 разновидностей клена, Лѣса хищнически истребляются населеніемъ, которое сжигаетъ дубовыя и ясневыя деревья для удобренія почвы. Растущее на югѣ полуострова бумажное дерево даетъ волокна, изъ которыхъ готовится очень прочная бумага.

Минеральныя богатства страны еще мало исследованы. Къ сѣверу отъ Пхюнь-яна, при Гвендолинѣ и по рѣкѣ Ялу находятъ золото. Въ послѣднее время въ окрестностяхъ Чинампю найдены богатая залежи желѣзной руды, къ юго-западу отъ Сеула открыты сѣрныя руды свинца и цинка съ примѣсью серебра.

Изъ дикихъ животныхъ въ Корей водятся большіе тигры, бурые медвѣди, олени, лоси, соболи и барсы. На югѣ полуострова много мартышекъ, которыя селятся близъ человѣческаго жилья. Зайцы и кролики во множествѣ ловятся корейцами, подобно китайцамъ нелюбящими употреблять огнестрѣльное оружіе. Орлы, соколы, дикія утки, гуси, фазаны, жаворонки, голуби,

куры, индюшки и воробьи являются главнѣйшими представителями птичьяго царства въ Корей.

Охота въ странѣ дозволена всѣмъ и всегда; единственная птица, которую запрещено убивать есть соколь.

Въ Корей много змѣй и нѣкоторыя изъ нихъ ядовиты.

Въ качествѣ домашнихъ животныхъ корейцы держатъ лошадей, быковъ, ословъ, собакъ, свиней и лошаковъ; послѣднѣе не выше $1\frac{3}{4}$ арш. ростомъ, покрыты длинной шерстью и очень выносливы.

Море у береговъ Кореи обильно рыбой. Въ Желтомъ морѣ есть киты и китоловный промыселъ производится 2-мя русскими и 1-мъ японскимъ обществами. Тамъ водится особый видъ селедки, изъ яицъ которой готовится очень цѣнная въ Китаѣ красная икра.

II.

Прошлое страны. Населеніе и отличительныя черты его характера. Религін въ Корей. Положеніе женщины. Народное образованіе.

До семидесятихъ годовъ прошедшаго столѣтія Корея обрекала себя на полную замкнутость, почему и получила отъ англичанъ прозваніе «Страны отшельницы». Всякій попадавшій на ея берега, даже вслѣдствіе кораблекрушенія, подвергался въ ней пожизненному рабству. Кореѣское правительство запрещало селиться кому бы то ни было на пространствѣ нѣсколькихъ десятковъ верстъ отъ рѣки по берегу Ялу, создавая такимъ образомъ пустыню, какъ оплотъ противъ мирнаго вторженія китайцевъ. По теченіямъ Ялу и Тумыни были стороженные посты, наблюдавшіе за тѣмъ, чтобы иностранцы не входили въ предѣлы страны. Китайскіе купцы только одинъ разъ въ годъ могли пріѣзжать въ Ый-чжу, при устьѣ Ялу и въ Хун-Тжунъ на Тумыни для продажи товаровъ; торгъ продолжался опредѣленное количество времени и всякій, кого находили на его мѣстѣ послѣ установленнаго срока, подвергался смертной казни.

До сихъ поръ исторія страны мало извѣстна;