

Д.В. Айналов

Памятники христианского Херсонеса
Выпуск 1. Развалины храмов

Москва
«Книга по Требованию»

УДК 304
ББК 60.5
Д11

Д11 **Д.В. Айналов**
Памятники христианского Херсонеса: Выпуск 1. Развалины храмов / Д.В. Айналов – М.: Книга по Требованию, 2024. – 157 с.

ISBN 978-5-4241-5327-3

Памятники христианского Херсонеса. Выпуск 1. Развалины храмов.

ISBN 978-5-4241-5327-3

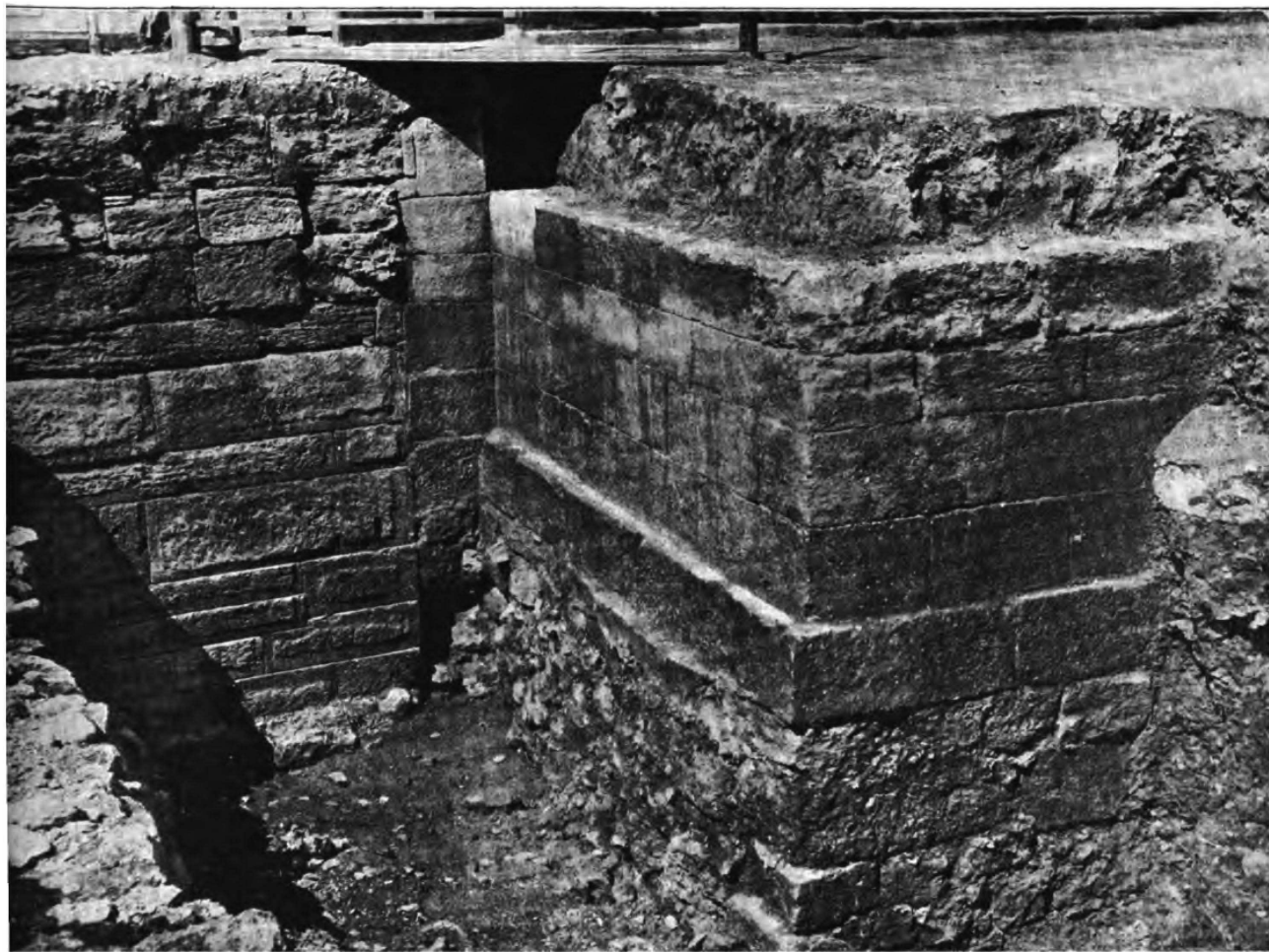
© Издание на русском языке, оформление
«YOYO Media», 2024
© Издание на русском языке, оцифровка,
«Книга по Требованию», 2024

Эта книга является репринтом оригинала, который мы создали специально для Вас, используя запатентованные технологии производства репринтных книг и печати по требованию.

Сначала мы отсканировали каждую страницу оригинала этой редкой книги на профессиональном оборудовании. Затем с помощью специально разработанных программ мы произвели очистку изображения от пятен, клякс, перегибов и попытались отбелить и выровнять каждую страницу книги. К сожалению, некоторые страницы нельзя вернуть в изначальное состояние, и если их было трудно читать в оригинале, то даже при цифровой реставрации их невозможно улучшить.

Разумеется, автоматизированная программная обработка репринтных книг – не самое лучшее решение для восстановления текста в его первоизданном виде, однако, наша цель – вернуть читателю точную копию книги, которой может быть несколько веков.

Поэтому мы предупреждаем о возможных погрешностях восстановленного репринтного издания. В издании могут отсутствовать одна или несколько страниц текста, могут встретиться невыводимые пятна и кляксы, надписи на полях или подчеркивания в тексте, нечитаемые фрагменты текста или загибы страниц. Покупать или не покупать подобные издания – решать Вам, мы же делаем все возможное, чтобы редкие и ценные книги, еще недавно утраченные и несправедливо забытые, вновь стали доступными для всех читателей.



Образцы кладки стѣнъ: античной и византийской.

Предисловіе.

1. Изданіе христіанскихъ древностей Херсонеса, предпринятое Графиней П. С. Уваровой и посвященное памяти Графа А. С. Уварова, рассчитано на нѣсколько выпусковъ, выходъ которыхъ въ свѣтъ будетъ зависѣть отъ своевременнаго изготовленія текста участниками изданія. Кромѣ настоящаго перваго выпуска приготавливаются къ печати:



Рис. 2. Видъ Херсонеса по рисунку, приложенному къ сочиненію Сумарокова „Досуги Крымскаго судьи“. (1803 года).

Архитектура.

§ I. Базилика, открытая графомъ А. С. Уваровымъ въ 1853 году ¹⁾.

(Общій планъ № 23).

Производя въ продолженіи трехъ осеннихъ мѣсяцевъ 1853 года раскопки въ Херсонесѣ, графъ А. С. Уваровъ открылъ ²⁾ большую базилику въ сѣверо-западномъ углу городища, на высокомъ берегу моря, частью обрушившемся отъ дѣйствія морскихъ прибоевъ.

Базилика въ планѣ оказалась трехнефной съ одной абсидой и ровными плечами. Сѣверный уголъ зданія обвалился въ море. Въ настоящее время этотъ уголъ еще болѣе обрушился въ море, однако, ясно, что на мѣстѣ сѣвернаго угла и плеча не было полукружія боковой абсиды, такъ какъ сохранившаяся часть плеча ровная. Боковые нефы отдѣлялись отъ средняго 11 колоннами, остатки которыхъ, равно какъ и заложеныя будто простѣнки между ними, обнаружены при этой первой раскопкѣ и показаны на рисункѣ, приложенномъ къ отчету о раскопкахъ ³⁾. Въ абсидѣ открыты мраморныя пилястры и плиты отъ алтарной преграды, а въ

¹⁾ Извлеченіе изъ всеподданнѣйшаго отчета объ археологическихъ раскопкахъ въ 1853 г. Спб. 1885. *Пропилеи*, IV. Нѣсколько словъ объ археологическихъ розысканіяхъ близъ Сямферополя и Севастополя, стр. 159, рис. 64 и 69. Схематическій планъ мозаики изданъ А. Л. Бертье-Делагардомъ. Матеріалы по Арх. Россіи, табл. III, рис. 14

²⁾ Очевидецъ раскопокъ архитекторъ Авдѣевъ упоминаетъ о нихъ и говоритъ, что оныя обратилъ вниманіе покойнаго графа на мѣстонахожденіе базилики. „Архитектурный Вѣстникъ“, 1859, № 3, стр. 210.

³⁾ Рисунки переизданъ въ „Русскихъ Древностяхъ“ Толстого и Кондакова. Вып. IV, стр. 1.

кожному нефѣ—роскошный мозаическій полъ, снятый съ мѣста и перевезенный въ Императорскій Эрмитажъ зимою того же года ¹⁾).

Въ настоящее время базилика представляетъ крайне убогую развалину, и потому, прежде чѣмъ перейти къ подробному изслѣдованію ея, считаемъ необходимымъ произвести подлинное описаніе базилики, сдѣланное графомъ А. С. Уваровымъ по открытіи ея. Это описаніе представляетъ единственный вѣрный источникъ свѣдѣній о развалинахъ базилики и состояніи, въ которомъ эти развалины были открыты.

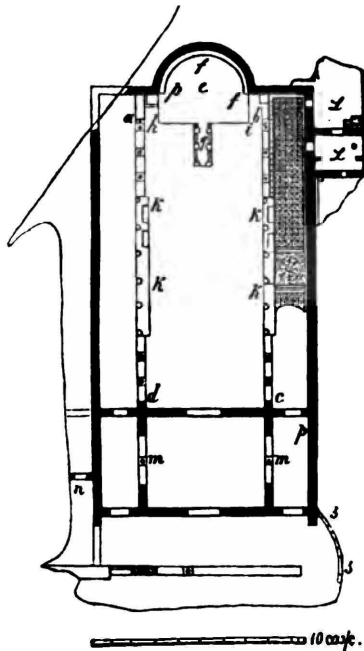


Рис. 3.

„Церковь, разрытая въ прошлое лѣто“, говоритъ графъ А. С. Уваровъ, „лежитъ въ сѣверной части города, такъ близко къ морю, что обрушившаяся часть берега увлекла за собою уголъ этого зданія. Выстроенная по плану древнихъ базиликъ (рис. 3), она имѣетъ въ длину до внутренняго притвора 16 с. 2½ арш., а въ ширину 10 саж. 1½ арш. Два ряда, въ одиннадцать колоннъ каждый (а—d, b—c), идутъ во всю длину храма и раздѣляютъ его на три продолжныя части: срединную или собственно храмъ и по двѣ боковыя галлерен. На колоннахъ написаны имена гражданъ, пожертвовавшихъ деньги на устройство ихъ; видно, что жертвовали обыкновенно на нѣсколько колоннъ по пятисотъ динарій. Таковыхъ надписей восемь, и только одна изъ нихъ составляетъ исключеніе, относясь, повидимому, къ устройству одной только колонны. Она оканчивается буквами ХТ. которыя, можетъ быть, означаютъ 300 халковъ. Правописаніе этихъ надписей, напримѣръ, *φιλοτιμωμένου* вмѣсто *φιλοτιμωμένου*, *χειονας* вмѣсто *ιονας*, показываетъ упадокъ греческаго языка. Слѣдующія имена еще болѣе убѣждаютъ въ этомъ мнѣніи, потому что носятъ явные слѣды римскаго вліянія: Валеріанъ, сынъ Валерія, Маркіанъ, сынъ Гайя. Наконецъ, послѣднее доказательство, что колонны сіи и надписи принадлежатъ къ IV столѣтію есть слово динарій (*ΔΗΝΑΡΙΟΣ*), употреблявшееся повсемѣстно при Константинѣ Великомъ.

„Всѣ базы колоннъ сдѣланы по одному рисунку; въ капителяхъ же находится большое разнообразіе, но такъ удачно согласенное, что при общемъ взглядѣ на храмъ разнообразіе это навѣрно не бросалось въ глаза. Нѣкоторыя капители, по правильности рисунка и вѣрности ордена, относятся къ эпохѣ, когда еще процвѣтало искусство чисто греческое (рис. 4). Другія же, сдѣланныя въ видѣ опрокинутыхъ трапецій съ крестами или съ монограммою Христа (рис. 5 и 6)

„Всѣ базы колоннъ сдѣланы по одному рисунку; въ капителяхъ же находится большое разнообразіе, но такъ удачно согласенное, что при общемъ взглядѣ на храмъ разнообразіе это навѣрно не бросалось въ глаза. Нѣкоторыя капители, по правильности рисунка и вѣрности ордена, относятся къ эпохѣ, когда еще процвѣтало искусство чисто греческое (рис. 4). Другія же, сдѣланныя въ видѣ опрокинутыхъ трапецій съ крестами или съ монограммою Христа (рис. 5 и 6)

¹⁾ „Архитектурный Вѣстникъ“, 1859, № 3, стр. 209. О доставленіи мозаическаго пола въ Петербургъ графъ доносилъ въ Октябрѣ 1854 года рапортомъ, копія котораго хранится среди документовъ графа въ папкѣ съ дѣломъ о раскопкахъ въ Херсонесѣ.

ясно принадлежать архитектурѣ византийской. Подъ византийской трапедией сохранены еще остатки прежней греческой архитектуры. Капители колоннъ иконостасныхъ (рис. 7) размѣрами своими меньше капителей другихъ колоннъ.

„Алтарная часть храма (e) оканчивалась полукруглымъ выступомъ (*αψίς*). Каменная скамья (f) позднѣйшаго устройства служила горнимъ мѣстомъ. Стѣны

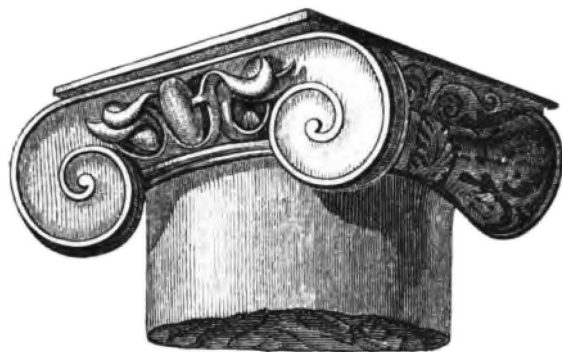


Рис. 4.



Рис. 5.



Рис. 6.

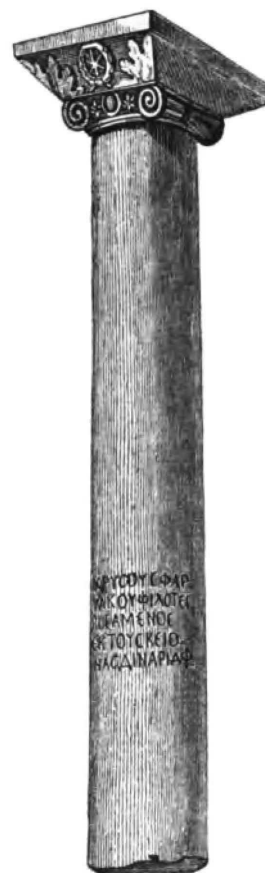


Рис. 7.

здѣсь сохранились лучше и выше, чѣмъ въ прочихъ частяхъ храма (рис. 8). Алтарный помостъ и красивая въ одну ступень солея у амвона, сдѣланы изъ бѣломраморныхъ плитъ. Четыреугольная плита обозначала мѣсто престола. Подъ нею оказалась небольшая яма, въ которой найдены 22 мѣдныя монеты: 19 византийскихъ, царствованія Романа I (920—944), одна восточная и двѣ совершенно стертая. Мраморный амвонъ (g) обнесенъ шестью колоннами, между которыми помѣщены мраморныя, на ребро поставленныя, плиты съ византийскимъ крестомъ

(рис. 9). Рядъ такихъ же колоннъ и съ такими же плитами служилъ иконостасомъ. Плиты эти вышиною въ два аршина; надъ ними промежутки между колоннъ

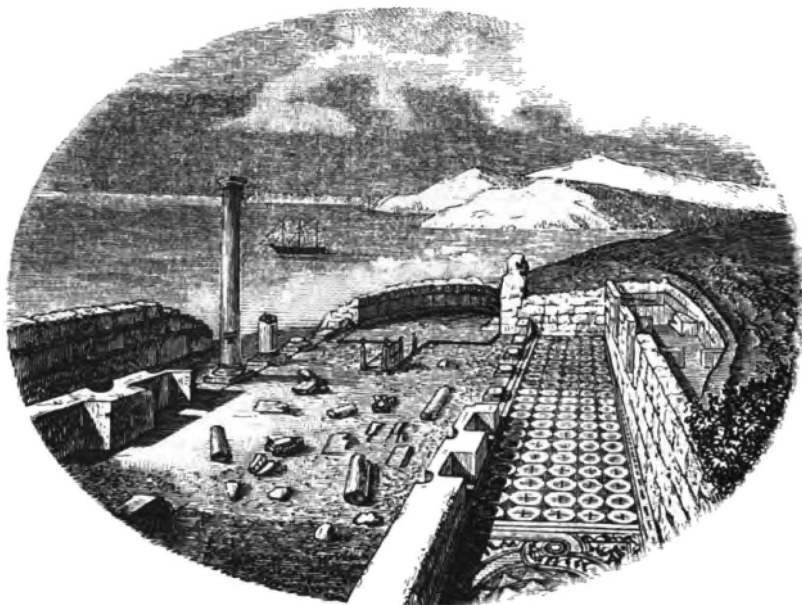


Рис. 8.

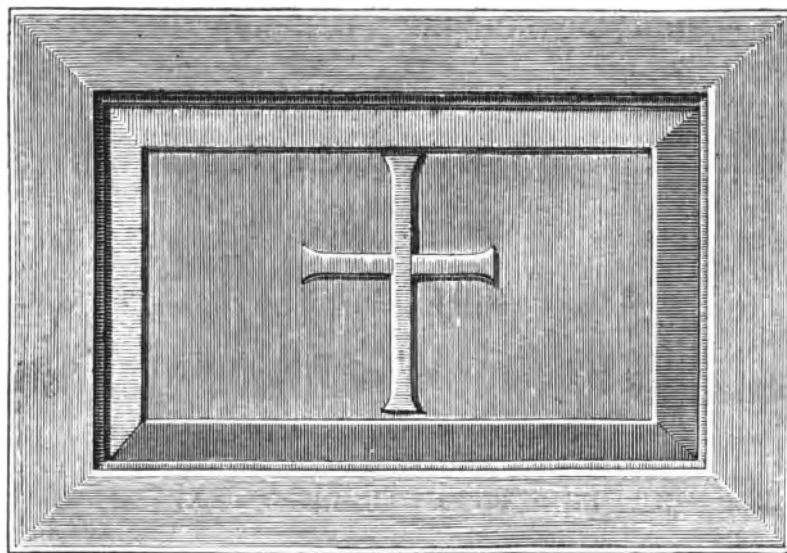


Рис. 9.

закрывались занавѣсками. Посреднѣ иконостаса устроены царскія врата. Подобные иконостасы доселѣ еще видны въ нѣкоторыхъ церквахъ Греціи и до царствованія императора Юстиніана были въ общемъ употребленіи на востокѣ.

Южные и северные двери находились по бокам алтаря (h—f, i—f): кроме того, на южной стороне помещался еще клиросъ“.

„Средняя часть церкви, или собственно храмъ, вымощена плитами изъ бѣлаго мрамора. Среднія колонны по обѣимъ сторонамъ нефа задѣланы отъ самыхъ базъ кирпичами почти до трехъ аршинъ высоты. Тутъ найдены гробницы (k, k, k, k), но скелеты, въ нихъ лежавшіе, оказались истлѣвшими и не носили никакихъ признаковъ для опредѣленія времени ихъ погребенія. Подобныя склепы нерѣдко устраивались въ церквахъ, большею частію подъ церковнымъ помостомъ. Многочисленные примѣры тому доселѣ существуютъ въ Греціи, гдѣ такыя склепы носятъ названіе „кмитирій“.

„Въ боковыхъ галлерейхъ полъ, вмѣсто мрамора, устланъ мозаикой, которая, судя по красотѣ ея рисунка, должна, кажется, принадлежать древнѣйшему зданію. По составу она тверже стекла и сохранила весь блескъ красокъ. Въ мѣстахъ, гдѣ мозаика эта портилась, ее замѣняли неправильными кусками бѣлаго мрамора, вѣроятно, по неумѣнью возобновить въ прежнемъ видѣ. Въ южной галлерей сохранилась мозаика въ 7 саж. длины: въ бѣломъ восьмиугольничкѣ изображены черныя кресты съ краснымъ, между вѣтвями ихъ, полемъ,— далѣе, слѣдуетъ богатый разноцвѣтный узоръ на срединѣ квадрата въ 5 арш. 6 вер.—Остатки такой мозаики находятся и въ пристройкахъ къ южной галлерей (l—l). Въ северной галлерей не успѣли совершенно открыть мозаичный полъ, по причинѣ наступившихъ холодовъ и выпавшаго снѣга.

„Храмъ и обѣ галлерей соединяются съ внутреннимъ притворомъ посредствомъ трехъ дверей. Притворъ длиною въ 12 арш. 8 вершковъ, раздѣляется на три части колоннами (m, m). Въ нѣкоторыхъ мѣстахъ его также сохранились остатки половой мозаики, которая хотя отдѣлкою уступаетъ предыдущей, однако, по рисунку не менѣе красива. Сплошные ряды черныхъ круговъ ея пересѣкаются по желтому полю, а площадки, въ мѣстахъ ихъ пересѣченія, бѣлаго цвѣта. Кругомъ всего притвора идетъ мозаичная бахрома тѣхъ же красокъ и того же узора, какъ самая мозаика.

„У южной стѣны (p) найдена мраморная плита съ оброннымъ изображеніемъ (рис. 10). На ней представленъ лежащій мужчина съ вѣнкомъ въ правой рукѣ; у ногъ его сидитъ женщина, а у постели стоитъ сѣдалище самой древней формы. Вообще этотъ барельефъ похожъ на древніе надгробныя памятники, и



Рис. 10.

только по находящимся на немъ крестамъ можно признать, что онъ принадлежитъ къ византійскому періоду. Надпись съ тремя большими крестами, высѣченная на нижней части его, сдѣлана дурно и писана съ ошибками, какъ писали при совершенномъ упадкѣ греческаго языка. Она гласитъ: „Господи! помози всему этому дому. Аминь“. Этотъ барельефъ быть, вѣроятно, припошеиенъ какого-нибудь Херсонитскаго семейства. На сѣверной сторонѣ притвора начиается какая-то пристройка (п), еще не изслѣдованная“.

Три двери ведутъ изъ внутренняго притвора во вѣншіи. У сѣверной двери найденъ вдѣланный лицевою стороною въ стѣну карнизъ, изъ дикаго камня, съ трехстрочною надписью. Въ ней говорится о какомъ-то гражданинѣ, прославленномъ за издержанныя имъ, во время бытности агораномомъ, три тысячи динаріевъ на храмъ Афродиты“.

„Изъ этой надписи легко объясняется, откуда въ византійскомъ храмѣ взялось столько памятниковъ, явно принадлежащихъ, по чистотѣ своего искусства, древнѣйшему зданію. Не подлежитъ сомнѣнію, что церковь эта, какъ и всѣ почти Херсонитскія церкви, выстроена изъ остатковъ языческаго капища. Но хотя приведенная надпись относится и къ языческой эпохѣ, однако, изъ ошибочнаго ея правописанія видно, что она возобновлена или вновь сдѣлана, во II или III столѣтіи. Эта привязанность херсонитовъ къ идолопоклонству подтверждается ихъ исторією. Въ продолженіе первыхъ двадцати лѣтъ IV столѣтія они убили четырехъ своихъ епископовъ: свв. Василія, Евгенія, Елпидія и Агаѳодора. Поэтому можно допустить, что, усердствуя къ идолопоклонству, херсониты до IV столѣтія продолжали возобновлять старыя капища, или строить новыя. Изъ этой надписи видно также, что храмъ сей вначалѣ былъ посвященъ Афродитѣ, но въ честь какого праздника или святого освящена потомъ эта церковь — сказать теперь невозможно. — Византійскія лѣтописи о Корсунскихъ церквахъ не говорятъ ни слова; въ лѣтописи Нестора и въ рукописи „О перенесеніи образа св. Николая Зарайскаго изъ Корсуни“ упоминается только о четырехъ тамошнихъ церквахъ. Но одна изъ нихъ, выстроенная между 320—325 г., епископомъ Еферіемъ I, совершенно не тѣхъ размѣровъ, какъ настоящая. — Другая, во имя св. Василія, въ которой крестился Великій Князь Владиміръ, стояла въ срединѣ города, а открытая церковь выстроена на краю его, на сѣверномъ приморскомъ берегу. — Третья церковь выстроена была св. Владиміромъ, а о четвертой, во имя свв. Апостоловъ упоминается въ житіи св. Климента. Очевидно, что по этимъ свѣдѣніямъ трудно опредѣлить названіе открытой церкви“.

„Что касается до времени основанія сего храма, то, судя по дашой ему формѣ базилики, постройку его должно отнести къ царствованію Константина Великаго. Это подтверждается и найденными при мѣстныхъ разрытіяхъ мѣдными монетами, которыя всѣ позднѣе его времени: Валентиніана I (384 — 395), Эліи Флакцилы, супруги Θεодосія, Аркадія (395—408), Θεодосія младшаго (408—450), Василія (867—886) и Романа I (920—944). Нужно еще замѣтить, что здѣсь найдены куски стеклянной мозаики, украшавшей сводъ храма, и что на сохранившихся стѣнахъ его видны слѣды живописи, которую, повидимому, нѣсколько разъ подновляли“.

Видѣвшій базилику послѣ Крымской компаніи архитекторъ Авдѣевъ говоритъ:

„Осада Севастополя съ ея послѣдствіями была гибельнѣе для раскопаннхъ развалинъ (базилики), нежели десять протекшихъ вѣковъ, Отъ мраморнаго помоста не осталось и слѣдовъ, базы колоннъ сдвинуты со своихъ мѣстъ и всѣ мраморныя детали какъ наружной, такъ и внутренней архитектуры зданія, носившаго на себѣ отпечатокъ двухъ различныхъ эпохъ искусства и бывшаго, какъ гласитъ найденная Уваровымъ надпись, нѣкогда языческимъ храмомъ, измѣнились. Замѣчательно, что въ 1857 году найденъ былъ мною въ стѣнѣ этого зданія превосходный фрагментъ греческой архитектуры самаго цвѣтущаго времени—капитель анты изъ известковаго камня, украшенная порѣзками изъ іониковъ и листьевъ, какъ въ аѳинскомъ храмѣ Минервы-Полиады. Фрагментъ этотъ, сообщенный мною въ музей Императорскаго Московскаго Университета, принадлежитъ гораздо ранней эпохѣ и былъ употребленъ въ стѣнахъ этого храма, современнаго первымъ вѣкамъ нашей эры, какъ простой камень для кладки стѣнъ“. Нѣсколькими строками рапѣе онъ пишетъ: „графъ Уваровъ не только открылъ полный планъ базилики съ базами и стержнями колоннъ на всѣхъ мѣстахъ, съ алтарною преградой и предположительно мѣстомъ для амвона, архитектурныя подробности которыхъ имѣютъ высокій художественный интересъ для нашего времени, стремящагося къ возстановленію древнѣйшихъ формъ иконостаса, но и весь помостъ изъ бѣлыхъ мраморныхъ плитъ и часть древнѣйшаго пола изъ александрійской мозаики, въ которомъ господствующіе колера весьма различны отъ находящихся въ базиликахъ Рима и Равенны“¹⁾.

Въ 1890 году Д. В. Айналовымъ въ землѣ, покрывавшей пространство главнаго нефа, найдена была мраморная плита съ надписью:

**ΠΑΣΙΔΑΣΑΡΤΕΜΙΔ,
ΒΑΕΙΛΕΥΝΩΙΕΡΕΥΣΕ**

украшенная гирляндами, идущими отъ головы козла къ бараньему черепу. Эта плита представляла уголь какого-то фриза²⁾. Другая такая же плита, найденная лейтенантомъ Шемякинскимъ, хранится въ Музеѣ Одесскаго Общества Исторіи и Древностей, но послѣдняя не имѣетъ надписи. Такимъ образомъ устанавливается, что въ стѣны базилики, открытой графомъ Уваровымъ, попали части по крайней мѣрѣ трехъ разновременныхъ античныхъ храмовъ.

Раскопка всей площади, на которой открыта базилика вслѣдствіе наступившихъ холодовъ и выпавшаго снѣга, закончена не была, такъ что южная часть пристройки къ базиликѣ близъ алтарной части вполне не обнаружена (см. рис. 12). Раскопками Одесскаго Общества Исторіи и Древностей въ 1876—77 годахъ, какъ видно по прилагаемому плану, тогда составленному [рис. 13]³⁾, установлена несо-

¹⁾ „Архитектурный Вѣстникъ“ 1859 г., стр. 209.

²⁾ Издана А. Л. Бертье-Делагардомъ въ 12 выпускѣ Матеріаловъ по Археологіи Россіи, стр. 19, 52, табл. IV. Также *Latyschev, Inscriptiones antiquae P. E.* Т. I, р. 200—203. и Матеріалы по Археологіи Россіи № 9, стр. 25.

³⁾ Общій планъ раскопокъ 1876 года и планы крещальни, восточной базилики и базилики малой, изданъ при отчетѣ Одесск. Общества Исторіи и Древн. за 1877—78 г.

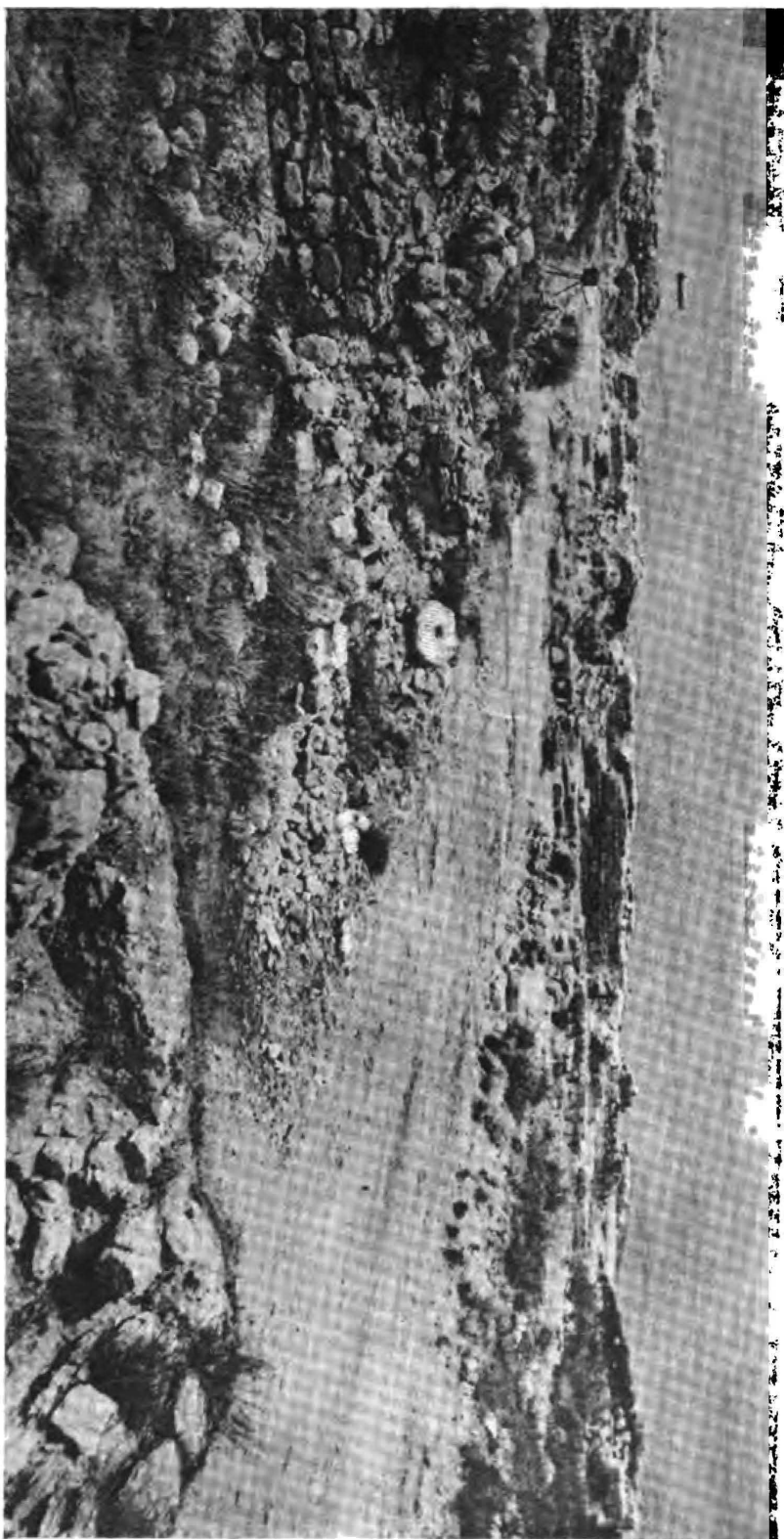


Рис. 12. Видъ на боковую улицу, на которую выходятъ комплексы Уваровской базилики.