

В.С. Литвинович, И.Р. Перченков

Школа позиционной игры
Русские шашки

Москва
«Книга по Требованию»

УДК 379.8
ББК 77
В11

В11 **В.С. Литвинович**
Школа позиционной игры: Русские шашки / В.С. Литвинович, И.Р. Перченко – М.: Книга по Требованию, 2023. – 190 с.

ISBN 978-5-458-35512-4

Книга гроссмейстера В. Литвиновича (1948—1982) и мастера И. Перченка посвящена искусству стратегии в русских шашках. Авторы объясняют понятия сильного и слабого центра, выгодного и невыгодного сочетания шашек, основы теории темпов и т. д. Книга построена на уроках, посвященных определенным темам. В заключение каждой темы авторы дают задания для самостоятельной работы. Заканчивается книга «экзаменом» по всему курсу и ответами на контрольные вопросы. Рассчитана на широкий круг любителей русских шашек и на тренеров-общественников.

ISBN 978-5-458-35512-4

© Издание на русском языке, оформление
«YOYO Media», 2023
© Издание на русском языке, оцифровка,
«Книга по Требованию», 2023

Эта книга является репринтом оригинала, который мы создали специально для Вас, используя запатентованные технологии производства репринтных книг и печати по требованию.

Сначала мы отсканировали каждую страницу оригинала этой редкой книги на профессиональном оборудовании. Затем с помощью специально разработанных программ мы произвели очистку изображения от пятен, клякс, перегибов и попытались отбелить и выровнять каждую страницу книги. К сожалению, некоторые страницы нельзя вернуть в изначальное состояние, и если их было трудно читать в оригинале, то даже при цифровой реставрации их невозможно улучшить.

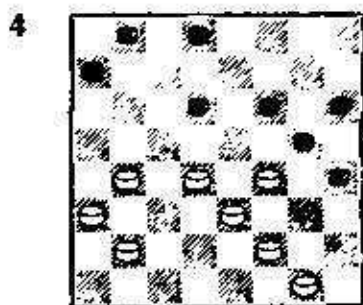
Разумеется, автоматизированная программная обработка репринтных книг – не самое лучшее решение для восстановления текста в его первоизданном виде, однако, наша цель – вернуть читателю точную копию книги, которой может быть несколько веков.

Поэтому мы предупреждаем о возможных погрешностях восстановленного репринтного издания. В издании могут отсутствовать одна или несколько страниц текста, могут встретиться невыводимые пятна и кляксы, надписи на полях или подчеркивания в тексте, нечитаемые фрагменты текста или загибы страниц. Покупать или не покупать подобные издания – решать Вам, мы же делаем все возможное, чтобы редкие и ценные книги, еще недавно утраченные и несправедливо забытые, вновь стали доступными для всех читателей.

b2—a3×; 14. . . e7—d6 15. c3—b4×) 15. g3—f4 с последующим 15. b2—a3×.

· Киевская защита

1. c3—d4 f6—g5 2. b2—c3 g5—h4 3. c3—b4 h6—g5 4. d4—c5 b6 : d4 5. e3 : c5 g5—f4 6. g3 : e5 d6 : f4 7. d2—e3 f4 : d2 8. c1 : e3 g7—h6 9. h2—g3 h8—g7 10. a1—b2 g7—f8 11. g3—f4 f6—g5 12. e1—d2 e7—f6 13. d2—c3 c7—d6 14. c5 : e7 f8 : d6 15. c3—d4.



Белые заняли центральные поля, создав сильную монолитную позицию. Черным нужно играть очень точно, чтобы добиться равенства.

15. . . d6—c5 16. b4 : d6 f6—e5 (16. . . d8—c7 17. d6—e7 f6 : d8 18. a3—b4 с преимуществом у белых) 17. d4 : f6 g5 : c5 (размены не улучшили позиции черных) 18. b2—c3 (у белых сильный центр, их преимущество несомненно) 18. . . a7—b6 (ничего не давало разменное продолжение 18. . . b8—c7 19. f4—e5 c5—d4 20. e3 : c5 c7—d6 21. c5 : e7 d8 : b2 22. a3 : c1, и на любой ход черных белые играют 23. f2—g3 — оппозиция в их пользу) 19. f4—e5 b6—a5 20. c3—d4 h6—g5? (решающая ошибка; ничья еще была достижима после 20. . . b8—a7! 21. d4 : b6 a7 : c5 22. e3—d4 c5 : e3 23. f2 : d4 h6—g5! 24. g1—f2 d8—e7 25.

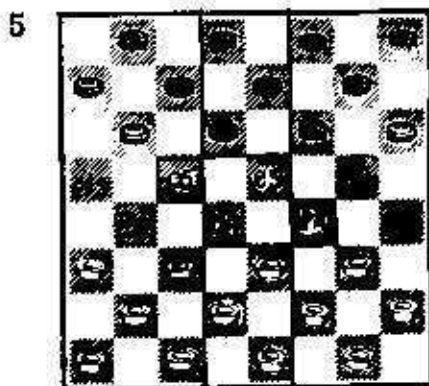
d4—c5 g5—f4 26. e5 : g3 a5—b4) 21. d4 : b6 a5 : c7 22. e3—f4 g5 : e3 23. f2 : d4 c7—d6 (23. . . d8—e7 24. g1—f2 e7—d6 25. e5—f6 d6—e5 26. f6—g7 e5 : c3 27. a3—b4 c3 : a5 28. g7—f8 .) 24. e5 : c7 d8 : b6 (24. . . b8 : d6 25. d4—c5×) 25. a3—b4 h4—g3 (после 25. . . b6—a5 26. b4—c5 b8—c7 белые добиваются выигрыша следующим интересным способом: 27. g1—h2! c7—d6 28. c5 : e7 a5—b4 29. e7—f8 b4—a3 30. f8—h6 a3—b2 31. h6—c1! b2—a1 32. c1—f4!×) 26. b4—c5 b6—a5 27. d4—e5 b8—c7 28. e5—f6 c7—d6 29. c5 : e7 a5—b4 30. e7—f8 b4—a3 (31. . . b4—c3 32. f8—b4 c3 : a5 33. f6—g7 .) 31. f8—b4 a3 : c5 32. f6—g7 c5—d4 33. g7—h8 d4—e3 34. h8—c3×.

Центральные поля — d4 и f4 для белых и соответственно e5 и e5 для черных. Но само по себе занятие центрального поля еще не означает владения центром.

В середине игры шашки, занимающие центральные поля, должны быть подкреплены, а не оторваны от других шашек: шашка, пусть даже центральная, оторвавшись от своих сил, может стать слабостью позиции, объектом атаки для соперника. В дальнейшем мы рассмотрим вопросы более сложные, связанные с занятием центра. Дело в том, что не всякий центр бывает сильным, иногда можно успешно вести борьбу против центра, используя определенные слабости в расположении сил противника. Однако овладение подобной стратегией — одна из наиболее трудных задач позиционной игры, требующей определенного опыта и развития соответствующих навыков.

УРОК 2. ДРУГИЕ ВАЖНЫЕ ПРИНЦИПЫ ИГРЫ

а) В начале партии желательно играть шашками левого фланга.



На диаграмме 5 наглядно видно, что если мысленно убрать с доски шашки двух средних рядов, то на левом фланге у каждого из соперников останется по пять шашек, а на правом по четыре, т. е. левый фланг сильнее правого. Таковы особенности шашечной доски, начального положения шашек на ней. Причем сильный левый фланг расположен как раз напротив слабого фланга соперника, таким образом, нужно стараться своим левым флангом атаковать правый фланг соперника.

б) Как правило, в начале игры «залезать» на территорию соперника целесообразно, лишь занимая поле с5 (для черных f4). Шашки на этом поле носят название либо кол (если у черных есть шашка на a5), либо тычок (если у черных нет шашки на a5).

Например: дебют кол: 1. c3—d4 b6—a5 2. d4—c5 d6 : b4 3. a3 : c5; дебют тычок: 1. c3—d4 f6—g5 2. d4—c5 d6 : b4 3. a3 : c5 b6 : d4 4. e3 : c5.

И соответственно, если аналогичное поле f4 занимают чер-

ные: дебют обратный кол: 1. c3—b4 f6—e5 2. g3—h4 e5—f4 3. e3 : g5 h6 : f4; дебют обратный тычок: 1. c3—b4 f6—e5 2. b2—c3 e5—f4 3. e3 : g5 h6 : f4 4. g3 : e5 d6 : f4.

Занимать это поле, как правило, хорошо (примеры диаграмм 1, 2, где белая шашка с5 сильно стесняет игру черных). Надо лишь следить за тем (если соперник будет атаковать эту шашку), чтобы защит было не меньше, чем у соперника нападений, либо предусмотреть возможности косвенной защиты шашки с5 (f4). Наоборот, вторгаться на территорию соперника — на поле e5 (для черных d4) в начале игры, как правило, опасно. Конечно, и из правила бывают исключения, как в данном случае, когда, например, выход на e5 связан с непосредственными (форсированными) комбинационными угрозами.

УРОК 3

Шашки a1 и h2 — отсталые, имеют всего по одному возможному ходу, в то время как шашки на центральных полях — по два тихих хода. Поэтому их целесообразно быстрее вводить в игру. Но надо иметь в виду:

— развивать шашку a1 нужно лишь после того, как удалось развить впереди стоящие шашки левого фланга. Например, после ходов 1. c3—d4 f6—g5 2. b2—c3 g7—f6 3. g3—f4 h8—g7 делать раньше времени ход a1—b2 бывает опасно. Здесь 4. a1—b2? проигрывает из-за 4... d6—c5, так как левый фланг связан: нет хода 5. c3—b4 из-за прохода черных в дамки;

— также раньше времени, с первых же ходов, не надо торопиться развивать отсталую

шашку h2, ибо она расположена на слабом правом фланге, который может быть атакован (вспомним: в начале партии играем левым флангом). Кстати, наиболее частые в турнирной практике первые ходы белых — 1. c3—d4 и 1. c3—b4 (на левом фланге).

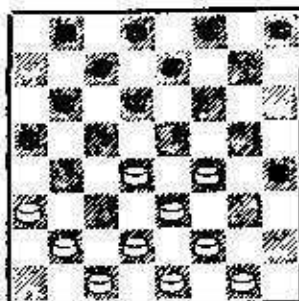
*Отказанная обратная игра
Бодянского*

1. c3—d4 h6—g5 2. b2—c3
g5—h4 3. g3—f4 f6—e5 4. d4 :
f6 g7 : g3 5. h2 : f4 b6—a5 6.
c3—d4 a7—b6 7. a1—b2?

Мы уже говорили об осто-

рожности при развитии отсталой шашки a1. Белые не учли комбинационной возможности прорыва в дамки со стороны черных.

6



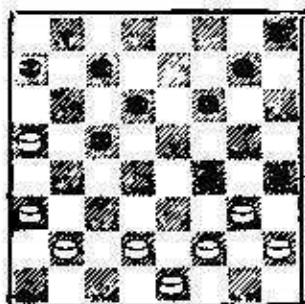
7. . . d6—e5 8. d4 : f6 e7 : g5 9.
f4 : h6 f8—g7 10. h6 : f8 b6—c5
11. f8 : b4 a5 : a1 X.

1. ОТСТАЛЫЕ ШАШКИ

*Отказанная обратная городская
партия*

1. c3—b4 f6—e5 2. e3—f4
b6—a5 3. f2—e3 a5 : c3 4. b2 : f6
e7 : g5 5. a3—b4 g5—h4 6. g1—f2
a7—b6 7. b4—a5 b6—c5 8. a1—b2
f8—e7 9. b2—a3 b8—a7 10. c1—
b2 e7—f6 11. f4—g5 h6 : f4 12.
e3 : e7 d8 : f6?

7



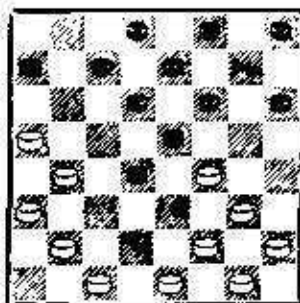
Проигрывает (необходимо было играть 12. . . d6 : f8!). Теперь белые используют неудачное положение шашки a7, 13. g3—f4 f6—e5 (на 13. . . g7—h6 следует 14. a5—b6 c7 : a5 15. f4—g5 h6 : f4 16. f2—g3 X) 14. f2—e3 e5 : g3 15. h2 : f4 g7—f6 16. b2—c3 f6—e5 (на 16. . . f6—g5 — 17. f4 : h6 h4—g3 18. e1—f2 g3 : e1

19. c3—b4 e1 : c3 20. b4 : d2
d6—e5 21. d2—c3 X) 17. c3—d4
e5 : g3 18. d4 : d8 g3—h2 19.
d8—f6 h2—g1 20. f6—a1 g1 : c5
21. a5—b6 c5—g1 22. d2—e3!
g1 : c5 23. b6 : d4 h4—g3 24.
a3—b4 g3—h2 25. d4—c5, и
белые выигрывают.

Обратная городская партия

1. c3—b4 f6—e5 2. e3—f4 g7—
f6 3. d2—e3 b6—c5 4. b2—c3
a7—b6 5. b4—a5 b8—a7 6. c3—
b4 c5—d4 7. e3 : c5 b6 : d4 8.
a1—b2?

8



8. . . h6—g5 9. f4 : h6 d4—e3 10.
f2 : d4 e5 : a1, и черные выигра-
ли, из-за отсталости шашки a1.

Шашки нужно размещать равномерно по флангам, не допуская скопления их на одном фланге. Между флангами должна быть взаимосвязь, т. е. фланги не должны быть «оторваны» один от другого. Вот пример из партии полуфинала Ленинграда (1980): 1. с3—b4 f6—g5 2. g3—f4 g7—f6 3. b4—a5 d6—e5?? (очень плохой ход) 4. f4 : d6 c7 : e5 5. a5 : c7 d8 : b6 (не лучше и 5. . . b8 : d6, так как после 6. e3—d4 e5 : c3 7. b2 : d4 у черных совершенно ослаблен правый фланг, не развит левый, что противоречит важнейшим принципам игры; белые же занимают центр и могут свободно развивать остальные шашки a1 и h2) 6. e3—d4 e5 : c3 7. b2 : d4.

У белых большое преимущество: шашки черных разорваны по флангам, кроме того, у них «застряла» отсталая шашка h8;

шашки на дамочных полях, за исключением отсталой a1, в дебюте без особой необходимости трогать не следует (бывают, разумеется, исключения в конкретных случаях);

при параллельных шашках по тройнику (у белых — e3, f4; у черных — d6, c5) выгодно нападать первому ходом c3—d4 (со стороны белых).

Отказанная обратная городская партия

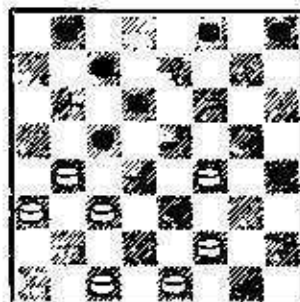
1. с3—b4 f6—g5 2. e3—f4 b6—a5 3. f2—e3 a5 : c3 4. b2 : f6 e7 : g5 5. a3—b4 g5—h4 6. g1—f2 a7—b6 7. a1—b2 b6—c5.

У белых два продолжения: 1. 8. b2—a3 и 11. 8. b4—a5. Рассмотрим их.

1. 8. b2—a3.

8. . . g7—f6 9. f4—g5 h6 : f4 10. e3 : e7 d8 : f6 11. g3—f4 f6—e5 12. d2—c3 e5 : g3 13. h2 : f4 (шашки черных c5 и d6 затрудняют развитие шашек b8 и c7 в центр, а после размена d6—c5 белые захватывают центр).

9

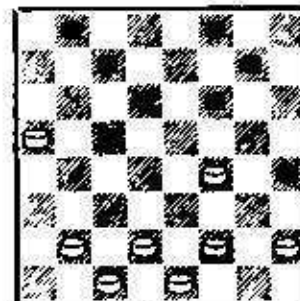


13. . . h8—g7 14. f2—e3 g7—f6 15. c3—d4 (мы уже говорили, что при параллельных шашках лучше нападать первому ходом c3—d4) 15. . . c7—b6 16. f4—g5 (можно играть и 16. b4—a5 f8—g7 17. a5 : e5 b8—a7 18. d4 : b6 f6 : f2 19. e1 : g3 a7 : c5 20. f4—e5 h4 : f2 21. a3—b4 c5 : a3 22. e5—d6 с ничьей) 16. . . f8—g7! (16. . . f8—e7? 17. e1—f2! b6—a5 18. d4 : b6 a5 : c3 19. e3—d4 c3 : e5 20. b6—c7 с большим преимуществом у белых) 17. g5 : e7 d6 : f8 18. b4 : d6 h4—g3 19. a3—b4 b6—a5 20. d6—e7! a5 : e5 21. e7—d8 g3—h2 22. d8—f6.

11. 8. b4—a5.

8. . . g7—f6 9. f4—g5 h6 : f4 10. e3 : e7 d8 : f6 11. g3—f4 h8—g7!

10



Белые грозят в этой позиции использовать слабость параллель-

ных шашек, но им надо учитывать слабость своего правого фланга и комбинационные угрозы черных (проигрывало 11. . . f6—e5? из-за 12. f2—e3 e5 : g3 13. h2 : f4 f8—g7 14. d2—c3 c5—b4 15. e1—f2 b4 : d2 16. a5—b6! c7 : a5 17. f2—g3×).

В позиции на диаграмме 10 рассмотрим несколько ответов белых.

I. 12. f2—e3? c7—b6×.

II. 12. d2—e3 g7—h6 13. b2—e3 c5—b4, и проще всего белым добиться уравнения, играя 14. f4—e5!

В партии Тооминга — Литвинович (40-е первенство СССР, 1980) было: 14. c3—d4? b4—a3 15. d4—c5? (лучше 15. d4—e5 f6 : d4 16. e3 : e7 f8 : d6 17. f2—g3 h4 : f2 18. e1 : g3 d6—c5 19. f4—e5 c7—d6 20. e5 : c7 b8 : d6 21. g3—f4 c5—d4 22. a5—b6 d4—c3 23. b6—a7 c3—b2 24. f4—e5 d6 : f4 25. a7—b8 f4—e3 26. h2—g3 b2—a1 27. g3—h4 a1—f6 28. b8—a7 a3—b2 29. c1 : a3 e3—d2 30. a7—b8 h6—g5 31. a3—b4 d2—c1 32. b4—c5, и белые добиваются ничьей) 15. . . d6 : b4 16. a5 : c3 f6—g5 17. f4—e5 f8—e7 18. e3—d4 c7—b6! 19. c1—d2 e7—f6! 20. e5 : g7 h6 : f8 21. d4—e5 b6—c5 22. d2—e3 f8—g7 23. c3—b4 a3—b2 24. b4 : d6 b2—c1× (неосторожное 24. . . b2—a1? ведет к проигрышу из-за комбинации: 25. e1—d2 a1 : f6 26. d6—c7 b8 : d6 27. e3—d4 f6 : g3 28. h2 : c5×).

III. 12. b2—c3 c5—d4 13. c3 : e5 f6 : d4 14. c1—b2 f8—e7 15. d2—c3 e7—f6 16. c3 : e5 f6 : d4 17. e1—d2 g7—h6 18. d2—c3 d6—e5 19. f4 : d6 c7 : e5 20. a5—b6 h6—g5.

IV. 12. d2—c3 c5—d4 13. c3 : e5 f6 : d4 14. c1—d2 и т. д.

Следует избегать безупорных

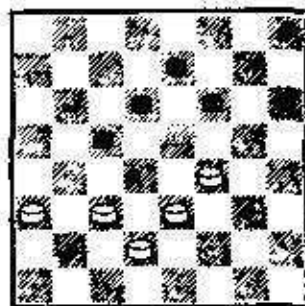
позиций (когда нет разменов, возможностей перестроить позицию). Иначе говоря, возможность разменов, наличие «ударных колонн» относятся к достоинствам позиции.

Эти же рекомендации верны в большинстве случаев. Но не следует их применять механически, без учета особенностей позиции;

— во время партии следует сначала наметить план игры (захват важных полей, развитие отсталых шашек, использование слабостей в позиции соперников, подготовка прорыва и т. п.), а затем искать конкретные пути к осуществлению этого плана.

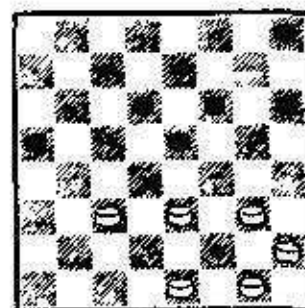
Домашнее задание к урокам 1—4

11



Выигрыш

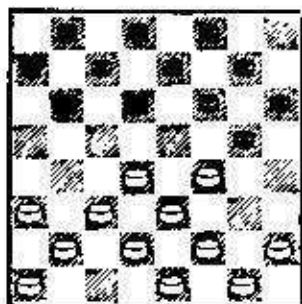
12



1. . . h8—g7? Как белым использовать ошибку черных для достижения победы?

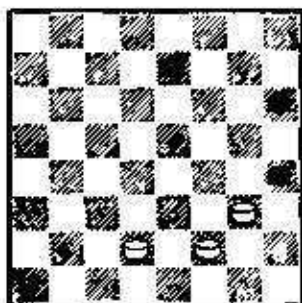
После 1. c3—d4 f6—g5 — 2. g3—f4 g7—f6 3. b2—c3 h8—g7 4. c1—b2.

13



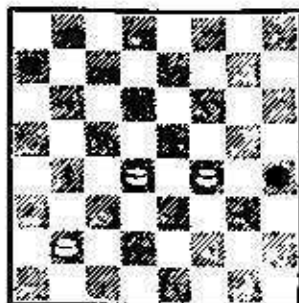
Черные в одной партии сыграли А. 4...g5—h4, а в другой — Б. 4...b6—a5. В обоих случаях белые разменялись 5. d4—e5 f6 : d4 6. c3 : e5 и проиграли. Как черные победили в каждой из этих партий?

14



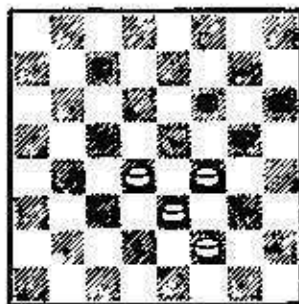
Выигрыш

15



Выигрыш

16



Выигрыш

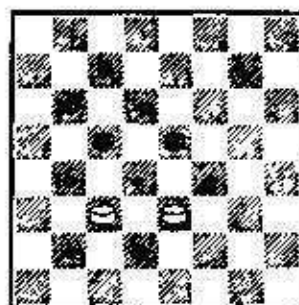
ОППОЗИЦИЯ. ИЗМЕНЕНИЯ ОППОЗИЦИИ ПРИ РАЗМЕНЕ

УРОК 5

С этого урока мы начинаем изучение приемов шашечной игры. Один из основных приемов — оппозиция, т. е. противостояние шашек обеих сторон (в окончании партии).

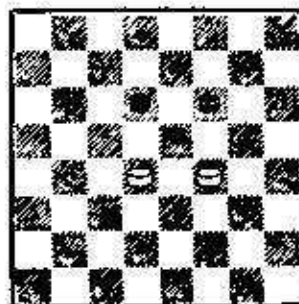
Например: белая шашка c3, черная c5; белые b4, f2, черные b6, f4. В обоих случаях начинающая сторона проигрывает. Бывают случаи, когда стороне, попавшей в оппозицию, удается с помощью жертвы прорваться в дамки и добиться ничьей.

17



Белые при своем ходе проигрывают

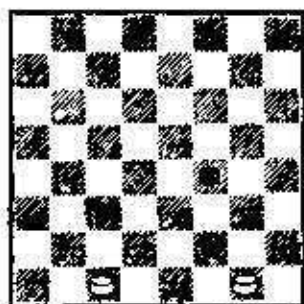
18



Белые на один ряд расположены ближе к дамочным полям по сравнению с диаграммой 17. Поэтому, пожертвовав шашку путем 1. f4—e5 d6 : f4 2. d4—c5 (или 1. d4—e5 f6 : d4 2. f4—g5), белые успевают пройти в дамки и сделать ничью.

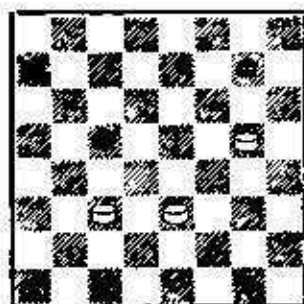
Рассмотрим несколько примеров достижения победы с помощью оппозиции.

19



1. g1—f2 d8—e7 (или 1. . .d8—c7) 2. f2—e3 f4 : d2 3. c1 : e3, и черным не уйти от оппозиции.

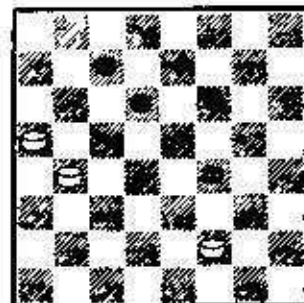
20



1. e3—f4 a7—b6 2. c3—d4 c5 : e3 3. f4 : d2 b6—c5 4. d2—c3 g7—h6 5. g5—f6 ×.

УРОК 6

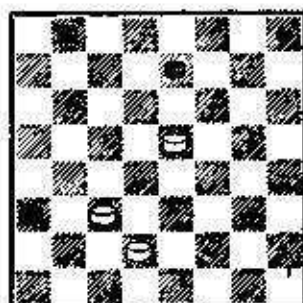
21



1. f2—e3 (но не 1. b4—c5? d6 : b4 2. a5 : c3 c7—d6 3. c3—b4 d6—e5 4. b4—c5 f4—g3! 5. f2 : h4 e5—

f4 6. h4—g5 f4 : h6 7. c5—d6 h6—g5, достигая ничьей) 1. . . f4 : d2 2. b4—c5 d6 : b4 3. a5 : e1 c7—d6 4. e1—d2 d6—e5 5. d2—e3 ×.

22

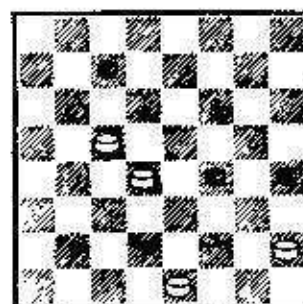


1. c3—b4 (не выигрывает 1. d2—e3? из-за 1. . .b8—c7 и т. д.) 1. . .a3 : c5 2. e5—d6 e7—f6 3. d6 : b4 f6—e5 (на 3. . .b8—c7 решает 4. b4—c5, на 3. . .b8—a7 — 4. b4—a5) 4. d2—e3 b8—c7 5. b4—a5 c7—d6 6. a5—b6 e5—f4 (попытка уйти от оппозиции с помощью жертвы на сей раз не спасает) 7. e3 : g5 d6—e5 8. g5—f6! e5 : g7 9. b6—c7, успевающая задержать простых черных.

Оводов

Ратников

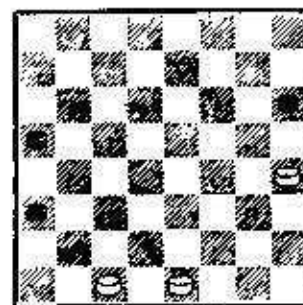
23



1. e1—f2 f4—e3 2. f2—g3 h4 : f2 3. h2—g3 f2 : h4 4. d4 : f2 ×.

К. Брыков

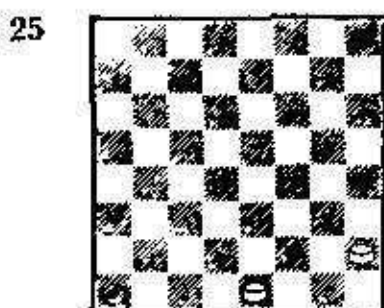
24



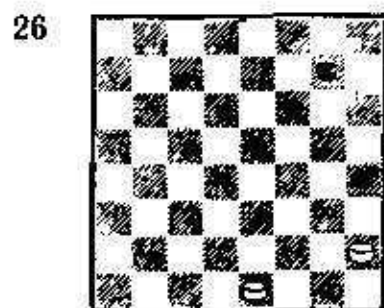
1. c1—d2 a3—b2 (на 1. . . a5—b4 — 2. d2—c3×; на 1. . . h6—g5 — 2. h4 : f6 a3—b2 3. d2—c3 b2 : d4 4. f6—g7×) 2. h4—g5 h6 : f4 3. d2—c3 f4 : d2 4. e1 : a1 a5—b4 5. a1—b2 b4—a3 6. b2—c3×.

УРОК 7

Отметим важное правило: простой размен изменяет оппозицию на противоположную. Для примера рассмотрим две позиции.



Белые выигрывают с помощью оппозиции путем 1. e1—f2 h8—g7 2. h2—g3 g7—f6 3. g3—f4×. Но если бы белые разменялись — 1. h2—g3 h4 : f2 2. e1 : g3, то оппозиция после 2. . . h8—g7 3. g3—f4 g7—f6 была бы в пользу черных, т. е. размен меняет оппозицию на противоположную.



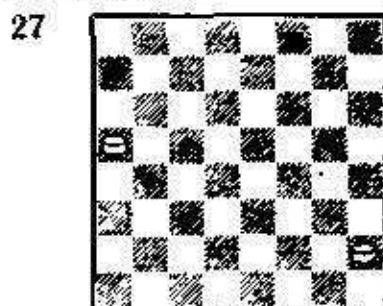
Позиция 26 отличается от предыдущей на один темп, т. е. на один ход черных. Поэтому здесь, наоборот (в отличие от диаграммы 25), выгодная оппозиция достигается белыми только путем

размена: 1. h2—g3 h4 : f2 2. e1 : g3 g7—f6 3. g3—f4×.

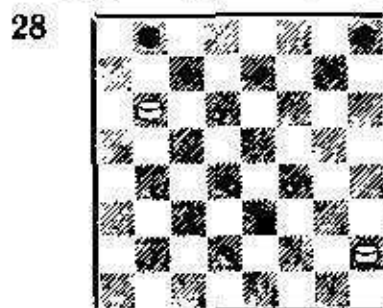
Эти примеры подтверждают также то правило, что иметь возможности размена выгодно, так как при необходимости можно воспользоваться разменом для изменения соотношения темпов. В данных примерах белые имели возможность выбора — разменяться или нет, а черные в обоих случаях были лишены подобной возможности и проиграли.

УРОК 8

Очень удобно для белых с точки зрения оппозиции такое расположение шашек: белая b6, черная b8 (так называемая невыгоднейшая оппозиция). Дело в том, что, как правило, от очереди хода зависит, в чью пользу сложится оппозиция. Здесь же (b6, против b8) у белых при необходимости в запасе есть ход b6—a7, и оппозиция может оказаться в их пользу независимо от очереди хода. Рассмотрим два примера:



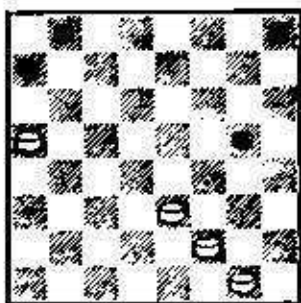
Чей ход — тот и проигрывает;



Белые выигрывают независимо от очереди хода. При ходе черных 1. .h8--g7 2. h2--g3 g7--f6 3. g3--f4×. При ходе белых 1. h2--g3 h8--g7 2. g3--f4 g7--f6 3. b6--a7 (вот он, необходимый темп) опять победа за ними.

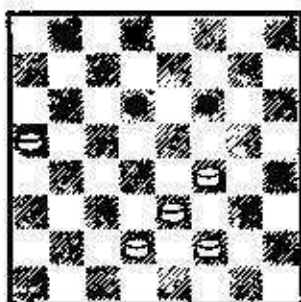
Еще два примера на эту тему.

29



1. a5--b6 a7 : c5 2. e3--f4 g5 : e3 3. f2 : b6 h8--g7 (обратите внимание: белые выигрывают независимо от очереди хода) 4. g1--f2 g7--f6 5. f2--e3 f6--e5 6. b6--a7×.

30



1. f4--e5 d6 : f4 2. e3 : e7 d8 : f6 3. a5--b6! f6--e5 4. d2--e3 e5--f4 5. e3 : g5 h4 : f6 (здесь выигрыш белых независимо от очереди хода) 6. f2--e3 f6--e5 7. b6--a7×.

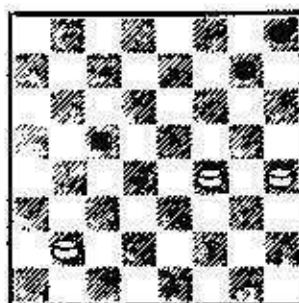
УРОК 9

Такое расположение шашек — белая — g5, черные — g7, h8 — называется усиленной оппозицией, так как здесь одна шашка белых успешно борется с двумя шашками черных (при своем ходе черные проигрывают). Раз-

новидность усиленной оппозиции — белые — b4, черные — a7, b6, что тоже выгодно белым.

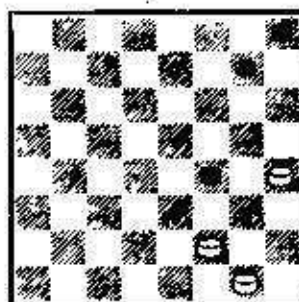
Вот несколько примеров на эту тему.

31



1. b2--c3 g7--f6 (1. .g7--h6 2. c3--d4 c5 : g5 3. h4 : f6) 2. f4--g5 f6--e5 3. g5--f6 e5 : g7 4. h4--g5×.

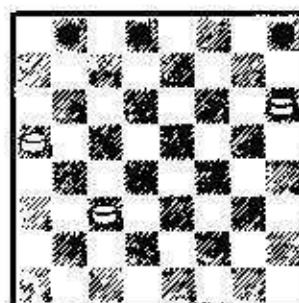
32



1. f2--g3 f4 : h2 2. h4--g5×.

Л. Питерский

33

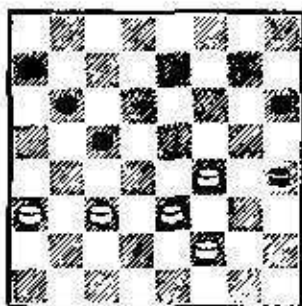


1. a5--b6 b8--a7 2. b6--c7 d8 : b6 3. c3--b4 b6--a5 4. b4--c5 a7--b6 5. c5 : a7 a5--b4 6. a7--b8 b4--c3 7. b8--f4 c3--b2 8. f4--e5! b2--c1 (8. b2--a1 9. e5--f6×) 9. e5--f4 c1 : g5 10. h6 : f4 h8--g7 11. f4--g5×.

Виндерман

Фрайденфельд

34



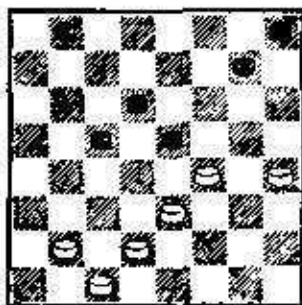
1. c3—b4 c5—d4 2. e3 : c5 b6 : d4
3. b4—c5 d4 : b6 4. a3—b4 b6—
a5 5. b4—c5 a7—b6 6. c5 : a7
a5—b4 7. a7—b8 h4—g3 (на
7. . . b4—c3 — 8. f2—g3 h4 : f2
9. f4—g5 h6 : f4 10. b8 : a5×)
8. f2 : h4 b4—c3 9. b8—e5
c3—d2 10. e5—d4 d2—e1 11.
f4—g5 h6 : f4 12. d4—f2 e1 : g3
13. h4 : f2×.

Обратите внимание: в рассмотренных позициях белые выиграли меньшими силами благодаря усиленной оппозиции и центральному расположению своих шашек.

Степанов

Митрофанов

35



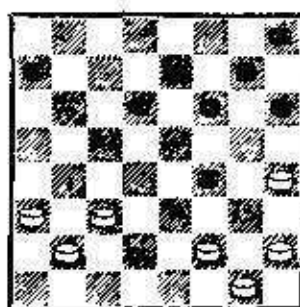
Последним ходом черные напали на шашку белых f4, что позволило последним занять усиленную оппозицию — 1. h4—g5 e5 : g3 2. e3—d4 c5 : e3 3. d2 : h2×.

Габриелян

Литвинович

41-е первенство СССР, 1981

36

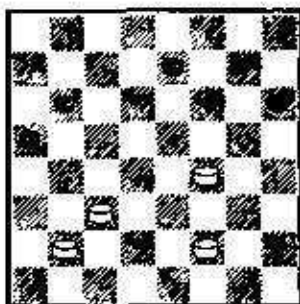


Черные овладели коловым полем f4 и создали угрозу прорыва в дамки путем 1. . . f4—g3 2. h2 : f4 f6—g5. Белым приходится принимать срочные оборонительные меры: 1. f2—e3 f4 : b4 2. a3 : g5 h6 : f4 3. h2—g3 f4 : h2 4. h4—g5 g7—h6 5. g5—f6 h6—g5 6. f6 : h4 a7—b6 7. h4—g5 h8—g7 8. b2—c3 b6—c5. Оппозиция складывается не в пользу белых, но их выручает неожиданный и очень важный для практики прием 9. g1—f2! g7—h6 (лучшего нет: на 9. . . h2—g1 — 10. g5—h6, и ничья) 10. f2—g3 с мирным исходом.

УРОК 10

Вот еще несколько любопытных приемов выигрыша при помощи оппозиции.

37



1. f2—g3!, и черным не избежать невыгодной оппозиции, например: 1. . . b6—c5 2. b2—a3 e7—d6 3. g3—h4 с выигрышем.