

# Великие зарубежные живописцы



ВЕЛИКИЕ ЗАРУБЕЖНЫЕ ЖИВОПИСЦЫ

Сандро  
БОТТИЧЕЛИ



УДК 7.0  
ББК 85.1  
С18

*Составитель Д. А. Боронина*

**С18**      **Сандро Боттичелли** / [сост. Д. А. Боронина]. — М. : РИПОЛ классик, 2018. — 40 с. : ил. — (Великие зарубежные живописцы).

ISBN 978-5-519-64984-1

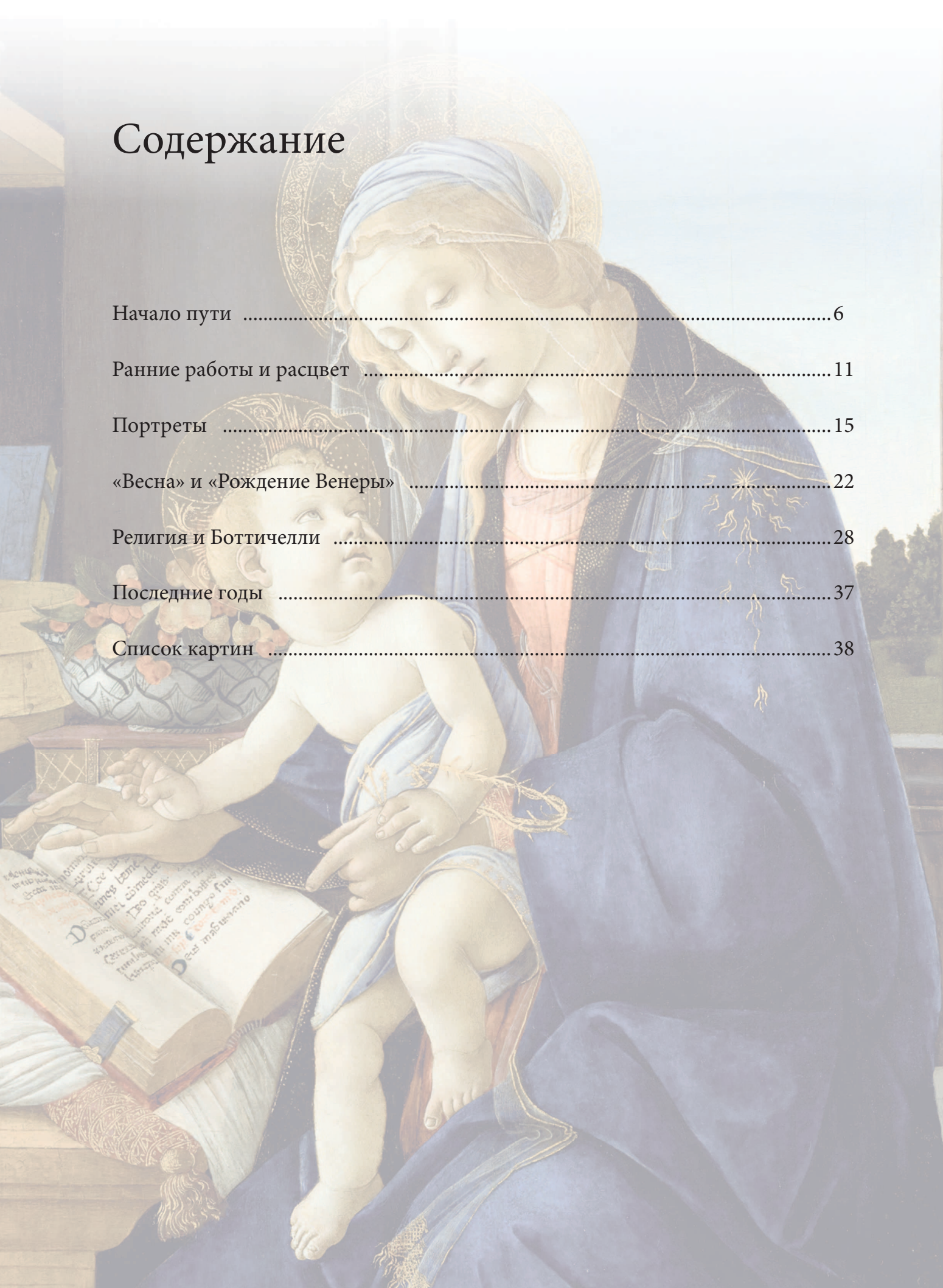
Сандро Боттичелли — один из выдающихся представителей эпохи Раннего Возрождения. Он создал множество шедевров на религиозные темы, и один из первых заинтересовался античными мифами, а в своем творчестве начал частенько прибегать к аллегории. Именно Боттичелли подарил миру один из идеалов женской красоты. И отчасти именно благодаря этому мастеру стало возможно возникновение во второй половине XIX века такого направления в английской культурной жизни, как прерафаэлиты.

УДК 7.0  
ББК 85.1



# Содержание

Начало пути .....	6
Ранние работы и расцвет .....	11
Портреты .....	15
«Весна» и «Рождение Венеры» .....	22
Религия и Боттичелли .....	28
Последние годы .....	37
Список картин .....	38



# САНДРО БОТТИЧЕЛЛИ

Сандро Боттичелли — один из самых ярких представителей благословенной для всех художников эпохи Раннего Возрождения. Этот сверстник Леонардо да Винчи, без сомнения, был ба-ловнем судьбы — его принимали могущественные Медичи, им восхищался высший свет Флоренции.

Боттичелли создал множество шедевров на религиозные темы и один из первых заинтересовался античными мифами, а в своем творчестве начал частенько прибегать к аллегории. Именно Боттичелли подарил миру один из идеалов женской красоты. И отчасти именно благо-



*«Мадонна с Младенцем и ангелом»,  
1465–1467, дерево, темпера.  
Воспитательный дом, Флоренция*

даря Боттичелли стало возможно возникнове-ние во второй половине XIX века такого направ-ления в английской культурной жизни, как прерафаэлиты.

## НАЧАЛО ПУТИ

Боттичелли родился в 1445 году во Флорен-ции и был самым младшим сыном в семье. У его родителей, Мариано Филиппи и его жены Смеральды, было четверо детей, Джованни, Ан-тонио, Симоне и Алессандро, которого в буду-щем мир узнает как Сандро Боттичелли. На жизнь Мариано зарабатывал кожевным реме-слом. Семья снимала угол в квартале Санта Ма-рия Новелла на виа Нуова. Там же у Филиппи была своя мастерская, но большого дохода она не приносила.

Итак, настоящее имя художника было Алес-сандро ди Мариано Филиппи. «Сандро» — со-кращение от настоящего имени, а «Боттичел-ли» вовсе не фамилия, а всего лишь прозвище. Старший брат Сандро, Джованни, стремился хоть немного облегчить жизнь отцу, а потому проводил много времени с маленьким Сандро. Джованни был зажиточный биржевой делец, которого друзья прозвали «Боттичелли», что в переводе означает «Бочонок». Возможно, это нелестное прозвище молодой человек получил из-за лишнего веса, которым страдал, а может быть, всему виной было его пристрастие к вину. Так или иначе, но это прозвище распространи-лось и на других братьев.





*«Мадонна делла Лоджиа», 1467, дерево, масло.  
Галерея Уффици, Флоренция*

Первое упоминание об Александро, как и о других флорентийских художниках, встречается в приведенном кадастре — официальном документе, куда вносились записи о доходах всех местных семей и собираемых с них налогах. Начальное образование Александро вместе с братьями получал в доминиканском монастыре Санта Мария Новелла, для которого позже выполнил ряд заказов. После этого юный Боттичелли подвизался подмастерьем в ювелирной мастерской своего брата Антонио. А надо ска-

зать, что уже в те времена ювелиры были людьми уважаемыми и зажиточными. Мариано Филиппи надеялся, что его сыновья станут прекрасными мастерами золотых дел и в семье наконец-то появятся деньги, которых всегда так не хватало.

Занимаясь ювелирным делом, Боттичелли многому научился. Ему приходилось постоянно рисовать эскизы украшений, и вскоре юноша всерьез увлекся живописью, которой он и решил посвятить всю свою жизнь. Впоследствии



*«Мадонна с Младенцем и двумя ангелами»,  
1468–1470, темпера.  
Национальный музей  
и галерея Каподимонте, Неаполь*

## САНДРО БОТТИЧЕЛЛИ

Сандро Боттичелли часто использовал знания, полученные им еще в мастерской брата. Отсюда и четкость линий, и любовь к золоту, которое художник часто примешивал к краскам или использовал в чистом виде.



*«Мадонна во славе», около 1469–1470, темпера.  
Галерея Уффици, Флоренция*

Два года Алессандро проработал у Антонио. В 1462 году юный Боттичелли поступил в мастерскую Фра Филиппо Липпи из обители Кармине, одного из величайших живописцев своего времени. Обучение проходило в Прато, небольшом городке, отстоящем на двадцать километров от Флоренции. Липпи был монахом-кармелитом и, увы, помимо своих картин прославился еще и романом с юной послушницей Лукрецией Бути. Во время церковного праздника в городе Филиппо выкрал Лукрецию из женского монастыря. Впоследствии она родила ему сына Филиппино. В будущем Филиппино обучался у Боттичелли искусству живописи и тоже стал прославленным художником эпохи Возрождения.

Пять лет Боттичелли усердно трудился, изучая искусство живописи. При этом и учитель и ученик прекрасно ладили друг с другом. Стилль Филиппо Липпи оказал на Боттичелли огромное влияние: лица, повернутые к зрителю на три четверти, декоративные драпировки и склонность к детализации, а также к мягким, высветленным цветам и «восковому» свечению мы наблюдаем практически на всех полотнах.

В связи с отъездом Липпи в Сполето и его последующей смертью Сандро, желавший во что бы то ни стало продолжать учебу, перешел в мастерскую Андреа де Верроккьо, великолепного мастера, скульптора, живописца и ювелира, обучившего много прекрасных, разносторонне одаренных молодых живописцев. В это же время у Андреа де Верроккьо учился



## ВЕЛИКИЕ ЗАРУБЕЖНЫЕ ЖИВОПИСЦЫ

Леонардо да Винчи, только-только делавший первые шаги по дороге, которая должна была привести его к славе.

Верроккьо подходил к живописи аналитически, старался анатомически точно изображать человеческие фигуры, как статичные, так и находящиеся в движении. Однако при всей своей дотошности он был не чужд и экспериментам.

Боттичелли очень быстро понял, что его не очень привлекает игра светотени. Так, желая обозначить те или иные формы, он делал акцент на проработке линий. Порой он допускал неточности с анатомической точки зрения, однако его ошибки объясняются не недостатком знаний, а чрезмерной экспрессией. В первую очередь художник стремился отразить мир мечты и воображения, а не материальных предметов.

Подробно познакомявшись с флорентийской живописной школой, юный мастер в конце концов выработал свой стиль, после чего уже не стремился во всем следовать законам перспективы.

К этому периоду относятся первые самостоятельные работы Боттичелли: «Мадонна в розовом саду» (ок. 1470), «Мадонна с Младенцем и двумя ангелами» (1468—1469) и «Мадонна с Младенцем и ангелом» («Мадонна евхаристии») (около 1470).

На картине «Мадонна с Младенцем и ангелом» («Мадонна евхаристии») перед нами предстает Мария, на коленях кото-

*Леонардо да Винчи – ярчайший представитель итальянского Высокого Возрождения, выдающийся человек своего времени. Он был не только великолепным живописцем, скульптором, музыкантом, но и писателем, ученым, архитектором, техником, инженером, изобретателем.*

рой восседает Младенец-Спаситель. Голова Богородицы слегка наклонена, взгляд ее задумчив, и нам сложно сказать, куда именно она смотрит. Правой рукой она прикасается к хлебному колоску, который вместе с гроздьями винограда на



*«Мадонна с Младенцем и шестью святыми»,  
около 1470, темпера.  
Галерея Уффици, Флоренция*

## САНДРО БОТТИЧЕЛЛИ

блюде преподносит Младенцу ангел. Эти дары — знак таинства евхаристии, будущих страданий Господа.

Изображенные на картине персонажи выглядят задумчивыми, отрешенными и даже... разобщенными. Такого эффекта художник добивается благодаря освещению — ровному, рассеянному, почти не дающему теней. Что ж, такой прозрачный свет, который так любил Боттичелли, не располагает к душевной близости и общению.

«Мадонна в розовом саду» — типичная для юного Боттичелли работа. На картине изобра-

жена Дева Мария с Младенцем на руках. Именно Мать и Сын составляют центр композиции, обрамленной арками беседки. За Мадонной виднеется сад с розами. Мягкие, бархатные, насыщенные цвета передают ощущение задумчивости, которое буквально окутывает картину. Здесь есть место и лиричности, и умиротворенности. Впрочем, это касается многих Мадонн, которых в тот период писал юный мастер.

В изображении Девы Марии художник органично сочетает черты героинь Филиппо Липпи и Андреа де Верроккьо. Впрочем, уже



*«Поклонение волхвов» (фрагмент), 1470, дерево, темпера.  
Лондонская Национальная галерея, Лондон*