

М.М. Захарченко

Киев теперь и прежде

**Москва
«Книга по Требованию»**

УДК 93
ББК 63.3
М11

М11 **М.М. Захарченко**
Киев теперь и прежде / М.М. Захарченко – М.: Книга по Требованию, 2024. – 380 с.

ISBN 978-5-458-30590-7

Старый - вековой давности - путеводитель по Киеву. Несмотря на не возраст и сегодня представляет немалый интерес не только для историков. Издание посвящено императору Александру II. Книга составлена инспектором классов Киевского Института благородных девиц М.М.Захарченко. Помимо подробного описания города- в книге более 100 иллюстраций - с видами старого Киева

ISBN 978-5-458-30590-7

© Издание на русском языке, оформление
«УОУO Media», 2024
© Издание на русском языке, оцифровка,
«Книга по Требованию», 2024

Эта книга является репринтом оригинала, который мы создали специально для Вас, используя запатентованные технологии производства репринтных книг и печати по требованию.

Сначала мы отсканировали каждую страницу оригинала этой редкой книги на профессиональном оборудовании. Затем с помощью специально разработанных программ мы произвели очистку изображения от пятен, клякс, перегибов и попытались отбелить и выровнять каждую страницу книги. К сожалению, некоторые страницы нельзя вернуть в изначальное состояние, и если их было трудно читать в оригинале, то даже при цифровой реставрации их невозможно улучшить.

Разумеется, автоматизированная программная обработка репринтных книг – не самое лучшее решение для восстановления текста в его первоизданном виде, однако, наша цель – вернуть читателю точную копию книги, которой может быть несколько веков.

Поэтому мы предупреждаем о возможных погрешностях восстановленного репринтного издания. В издании могут отсутствовать одна или несколько страниц текста, могут встретиться невыводимые пятна и кляксы, надписи на полях или подчеркивания в тексте, нечитаемые фрагменты текста или загибы страниц. Покупать или не покупать подобные издания – решать Вам, мы же делаем все возможное, чтобы редкие и ценные книги, еще недавно утраченные и несправедливо забытые, вновь стали доступными для всех читателей.

КІЕВЪ

ТЕПЕРЬ И ПРЕЖДЕ

СОСТАВИЛЪ

Инспекторъ Кіевского Института благород-
ныхъ дѣвицъ **М. М. Захарченко.**

ИЗДАЛЪ

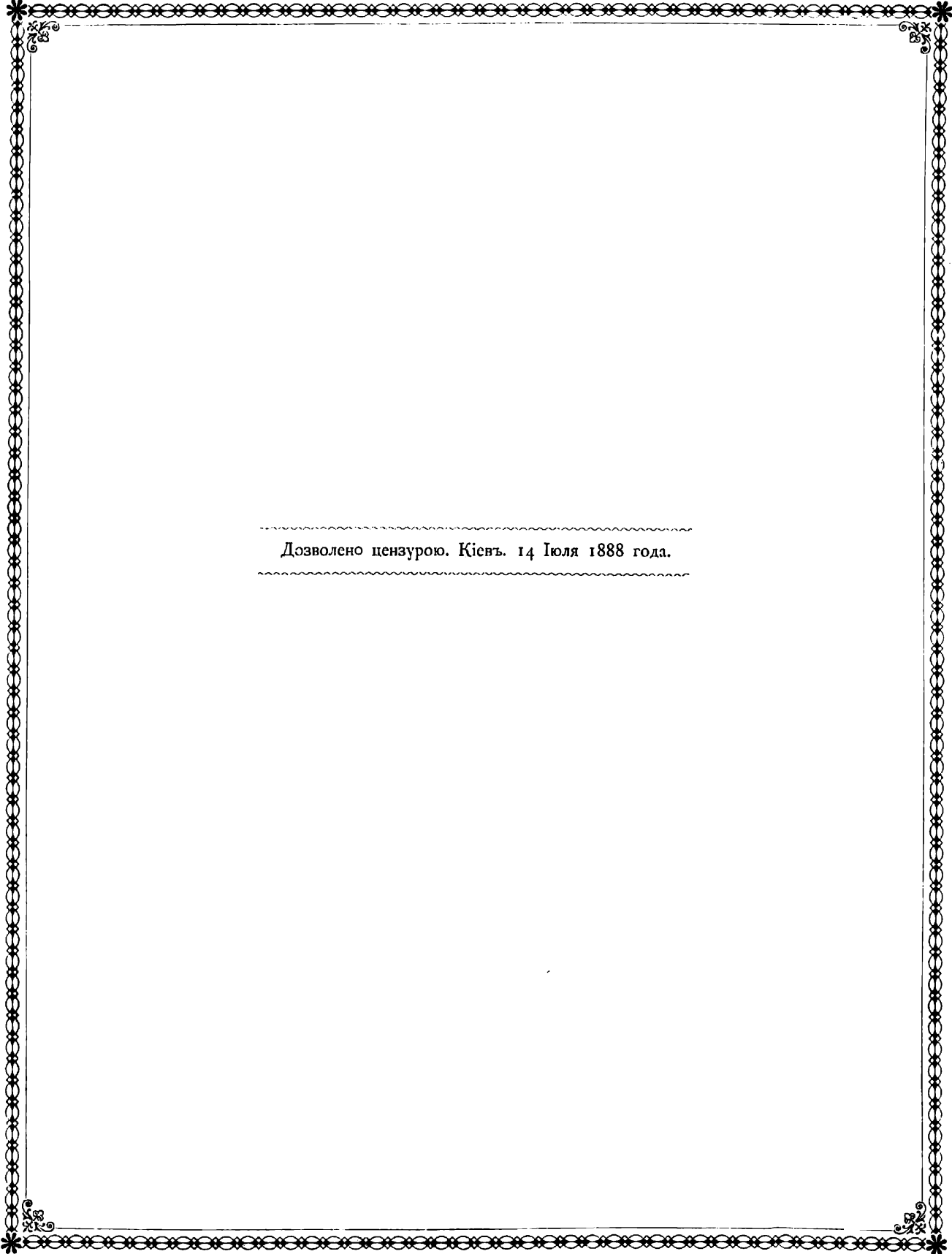
Содержатель пароваго Лито-Типографиче-
скаго заведенія **С. В. Кульженко.**

РИСУНКИ И КЛИШЕ СОВОТВЕННОСТЬ ИЗДАТЕЛЯ.

КІЕВЪ

Ларовое Лито-Типографическое заведеніе С. В. Кульженко, Ново-Елисаветинск., собств. д.
1898.



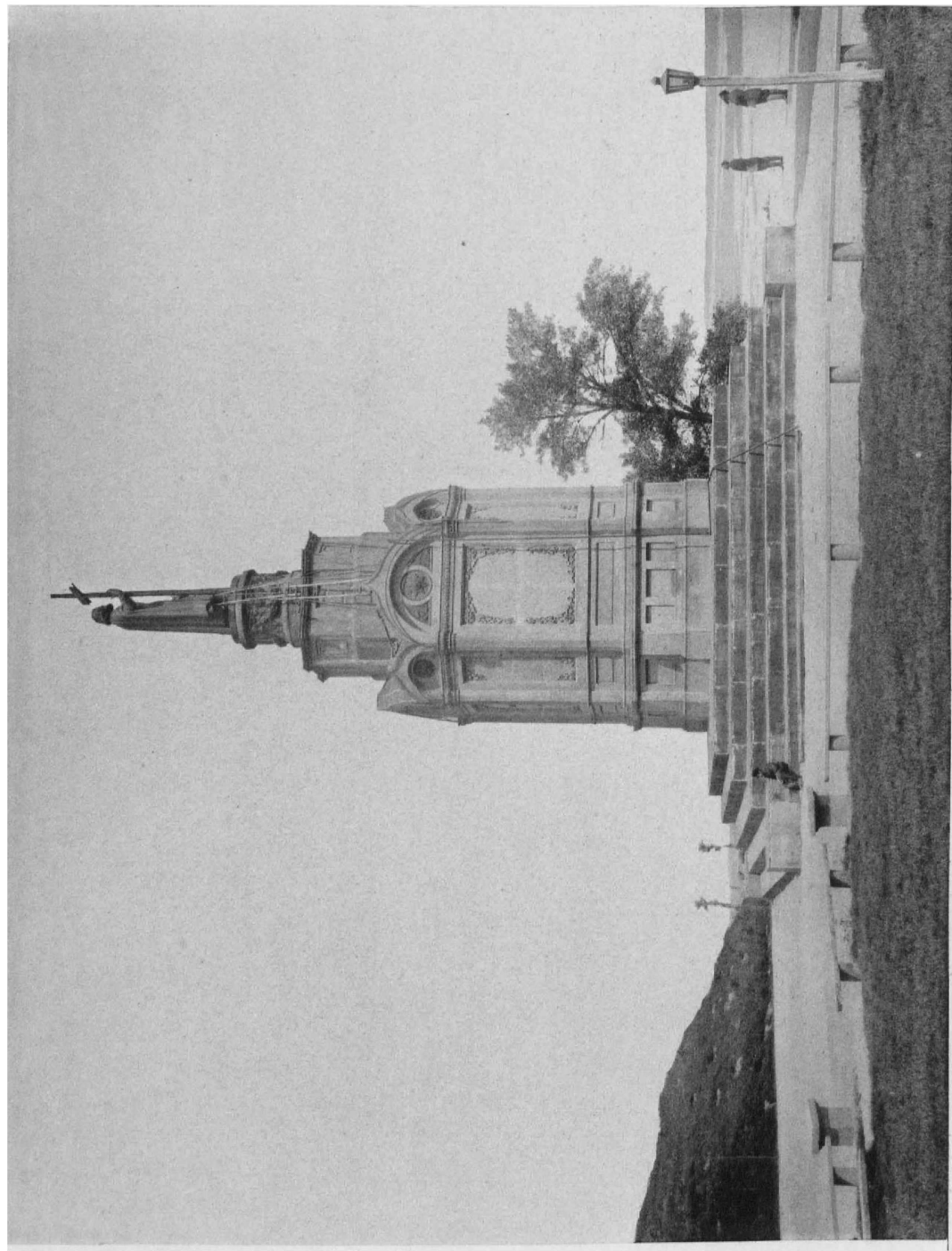


Дозволено цензурою. Кієвъ. 14 Іюля 1888 года.

ОГЛАВЛЕНІЕ.

	Стр.		Стр.
Глава первая. Мать городовъ русскихъ	1	Гипподромъ	158
Значеніе Кіева	—	Юнкерское училище	—
Мѣстоположеніе	2	Св. Ольги церковь	—
Почва Кіева	3	Воснний госпиталь	159
Днѣпръ	4	Звѣринскъ	160
Окрестности	5	Липки	161
Климать	6	Дворцовый паркъ	164
Природа	7	Царскій Дворецъ	—
Географическое положеніе	—	Часовня 4-го апрѣля	167
Святѣни Кіева	8	Минеральныя воды	—
Учрежденія	10	Святое Мѣсто	168
Благоустройство	12	Институтъ	—
Пространство и народонаселеніе	17	Убѣжище слѣпыхъ	170
Возникновеніе Кіева	19	Кловъ	—
Языческій Кіевъ	28	Генераль-Губернаторскій домъ	172
Христіанскій Кіевъ	30	Губернаторскій домъ	—
Время его славы	37	Сулимовка	173
Упадокъ Кіева	44	Лютеранская кирха	174
Разореніе Кіева	49	Александровская больница	176
Плѣненіе Кіева	52	Старый Городъ	177
Униженіе Кіева	54	Софійскій соборъ	180
Возрожденіе Кіева	56	Святѣни и достопримѣчательности	186
Возсоединеніе Кіева	68	Мозаики	188
Время процвѣтанія	86	Фрески	192
Глава вторая. Нагорная часть Кіева	93	Гробница Ярослава	195
Время заселенія	95	Лѣстницы на хоры	196
Печерская часть	—	Ризница	197
Печерская Лавра	97	Дворъ Собора	200
Пещеры	117	Митрополитанскій домъ	202
Богослуженіе	127	Происхожденіе храма св. Софіи	—
Учрежденія Лавры	128	Десятинная церковь	207
Средства Лавры	129	Андреевская церковь	211
Братія	130	Трехъ-Святительская церковь	214
Прошедшее Лавры	131	Михайловскій монастырь	216
Церковь Воскресенія	145	Придѣльныя церкви	219
Церковь преподобнаго Феодосія	146	Богослуженіе	222
Арсеналь	147	Братія и средства	—
Спасъ на Берестовѣ	148	Происхожденіе Михайловской обители	223
Аскольдова могила	152	Присутственныя мѣста	225
Военный соборъ	153	Памятникъ Хмельницкаго	—
Монастырь св. Николая	155	Реальное училище	226
Пятая гимназія	157	Срѣтенская церковь, или Всѣхъ скор-	
Введенская община	—	блжшихъ	—

	Стр.		Стр.
Св. Великомученика Георгія церковь	227	Церковь Рождества Христова	264
Памятникъ на мѣстѣ бывш. монастыр.		Памятникъ Св. Владиміра	265
Св. Ирины	229	Кожемяки	—
Золотыя ворота	230	Житній базарь	266
Городской театр	232	Церковь Николая Притиска	—
Соборъ Св. Владиміра	233	Плоская часть	267
Анатомическій театр	235	Церковь Введенія	268
Первая гимназія	236	Церковь Св. Константина и Елены	—
Вторая гимназія	238	Кирилловскія Богоугодныя заведенія	269
Коллегія Павла Галагана	239	Иорданская церковь	270
Фундуклеевская гимназія	240	Куреневка и Приорка	271
Крещатикъ	—	Лыбедская часть	272
Римско-католическій костель	241	Университетъ Св. Владиміра	273
Городской домъ	242	Троицкая церковь	274
Глава третья. Окраины нагорнаго Кіева	245	Новостроенскія площади	275
Заселеніе	—	Церковь Св. Владиміра	—
Подольская часть	—	Деміевка	276
Братскій монастырь	247	Байкова гора	—
Богослуженіе	248	Бульварная часть	277
Братія и средства	249	Бибиковскій бульваръ	—
Происхожденіе Братскаго монастыря	—	Памятникъ Бобринскаго	278
Вокресенская церковь	251	Желѣзная церковь	—
Петропавловская церковь и семинарія	252	Владимірскій кадетскій корпусъ	279
Флоровскій женскій монастырь	253	Вокзалъ	280
Соборъ Успенія	255	Лукьяновская часть	—
Третья гимназія	256	Церковь Св. Ѳедора на Лукьяновкѣ	281
Церковь Добраго Николая	257	Щекавица	—
Покровская церковь	—	Окрестности Кіева	282
Подольская женская гимназія	258	Выдубицкій монастырь	—
Греческій монастырь	—	Братія и средства	283
Гостинный дворъ	259	Николаевскій цѣпной мостъ	284
Фонтанъ Сампсона	—	Желѣзнодорожный мостъ	286
Контрактный домъ	260	Китаевская пустынь	—
Духовное училище	—	Голосѣвская пустынь	—
Церковь Николая Набережнаго	—	Пустынь Ѳеофанія	287
Ильинская церковь	261	Вышгородъ	—
Церковь Св. Бориса и Глѣба	262	Межигорье	288
Крещатицкая Набережная	263	Происхожденіе монастыря	289

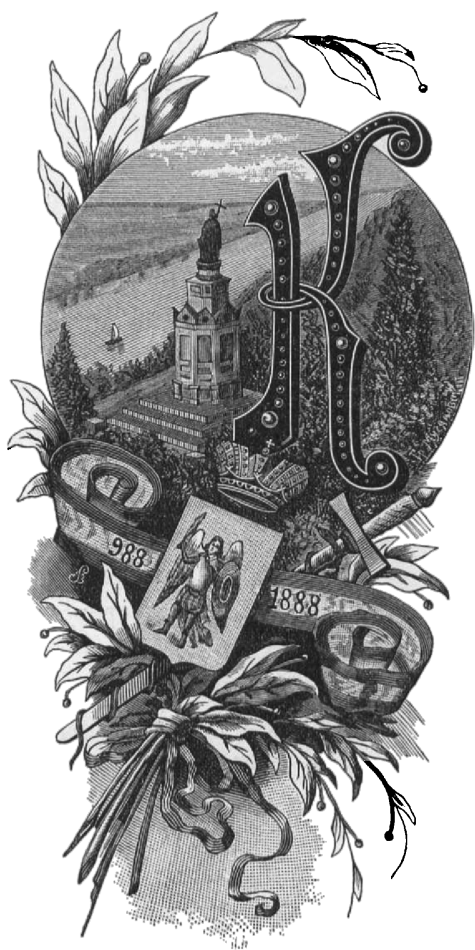


Селюкская С. В. Рудженико. Киев

Кієвъ.—Памятникъ Св. Владиміра, 1853 г.

ГЛАВА ПЕРВАЯ.

МАТЬ ГОРОДОВЪ РУССКИХЪ.



«Высоко передо мною
Старый Кіевъ надъ Днѣпромъ;
Днѣпръ сверкаетъ подъ горою
Переливаясь серебромъ.
Слава, Кіевъ многовѣщный,
Русской славы колыбель!
Слава, Днѣпръ нашъ быстротечный,
Руси чистая купель!»¹

Кіевъ давно уже пользуется извѣстностью не только по всей Русской землѣ, но и въ чужихъ краяхъ: далеко онъ славенъ своею святыею, своими природными красотами, своими драгоценными остатками старины и связанными съ ними историческими воспоминаніями. Еще тысячу лѣтъ тому назадъ, нашъ могучій князь Олегъ, увидѣвъ Кіевъ, такъ имъ плѣнился, что, покоривъ его, возвѣстилъ: «се буди мати градомъ русскимъ», и навсегда поселился въ немъ². И стало расти съ тѣхъ поръ могущество князей кіевскихъ, а вмѣстѣ съ тѣмъ стала расти и слава самого Кіева. Такимъ образомъ, Кіевъ, по выраженію императора Николая Павловича, былъ—«первымъ свидѣтелемъ гражданской самобытности нашихъ предковъ»³. Кроме того, на долю Кіева выпалъ еще и другой, чудный жребій: въ Кіевѣ же, девятьсотъ лѣтъ тому назадъ, русскій народъ торжественно принялъ св. крещеніе и сталъ исповѣдывать св. православную вѣру Христову, послѣдовавъ

Значеніе
Кіева.

¹ Хомяковъ.—Стихотворенія, стр. 68. Москва 1861 г. ² Полное собраніе русскихъ лѣтописей, т. 1-й, стр. 10. Спб. 1846 г. ³ Указъ Прасительствующему Сенату, отъ 8 ноября 1833 г.

примѣру своего славнаго князя Владиміра. И стали у насъ съ этого времени со-зидаться храмы Божьи; въ храмахъ слышалось слово Божье и стали разда-ваться пѣснопѣнія церковныя,—и возсіяла на горахъ кіевскихъ благодать Божья. Такъ, Кіевъ, послужившій колыбелью для нашей государственной жизни, сдѣ-лался вмѣстѣ съ тѣмъ и колыбелью православной вѣры Христовой у насъ,—и долженъ быть почитаемъ—«Іерусалимомъ земли Русской», по словамъ импера-тора Александра Николаевича¹. Вотъ отчего Кіевъ такъ дорогъ для каждаго русскаго человѣка: «Что солнце между планетами, что царь между народомъ, то Кіевъ между городами», говоритъ одинъ изъ нашихъ поэтовъ: «на высокой горѣ стоитъ онъ, опоясанъ зелеными садами, увѣнчанъ золотыми маковками и крестами церквей, словно святою короною; подъ горою разбѣжались живыя волны Днѣпра—кормильца. И Кіевъ, и Днѣпръ вмѣстѣ..... Боже мой, что за роскошь! Слышите ли, добрые люди, я вамъ говорю про Кіевъ, и вы не плачете отъ радости? Вѣрно, вы не русскіе»....².

Мѣсто-
положе-
ніе.

Величественно раскинулся нашъ старецъ—Кіевъ на правомъ берегу Днѣпра, почти на срединѣ его бассейна, занявъ двѣ обширныя площади: одну—нагорную и другую, прилегающую къ ней съ сѣверо-востока, низменную. Почти передъ самымъ впаденіемъ Десны въ Днѣпръ, съ правой стороны послѣдняго, прибрежные холмы подходятъ къ водамъ его и образуютъ далеко виднѣющуюся, очень живописную возвышенность, на которой расположено одно изъ древнѣйшихъ под-городныхъ кіевскихъ селеній—Вышгородъ. Затѣмъ эта возвышенность нѣсколько удаляется отъ рѣки; но потомъ, обогнувъ довольно большую дугу, у Крещатиц-каго памятника она опять подходитъ къ Днѣпру. Вслѣдствіе этого между Вышго-родомъ и означеннымъ памятникомъ образуется полукруглос, довольно обширное низменное пространство, на которомъ расположены значительныя поемныя луга, извѣстныя подъ именемъ Оболони, два подгородныя селенія—Приорка и Куреневка, Плоская и Подольская части города: все это вмѣстѣ составляетъ низменную часть Кіева, или *нижній городъ*, съ давнихъ поръ сльвушій подъ именемъ Подола. Подоль-ская низменность имѣетъ весьма незначительную высоту надъ нулевымъ гори-зонтомъ Днѣпра: у берега его она достигаетъ не болѣе 14 футовъ, а въ самомъ возвышенномъ мѣстѣ, гдѣ нынѣ Александровская площадь, еле доходитъ до 35 футовъ высоты надъ уровнемъ рѣки. Далѣе, за Крещатицкимъ памятникомъ, холмы идутъ цѣлой грядой уже по самому берегу Днѣпра, не отступая отъ него почти на протяженіи двѣнадцати верстъ, и только за Китаевской пустыней опять уда-ляются въ глубь страны. На означенномъ пространствѣ правый берегъ Днѣпра достигаетъ наибольшей высоты своей, которая здѣсь въ нѣкоторыхъ мѣстахъ простирается до 43 сажени надъ уровнемъ рѣки. Границы этой возвышен-ности составляютъ: съ сѣвера—низменность Подола, съ сѣверо-востока и востока

¹ Раскрытъ Кіевскому Митрополиту, отъ 26 августа 1856 г. ² Гребенка.—Сочиненія, т. 1-й, стр. 136. Сиб. 1862 г.

живое русло Днѣпра, съ юго-востока и юга долина р. Лыбеди, съ запада же она сливается съ общою возвышенностью губерніи. Вся кievская возвышенность Крещатицкой долиной дѣлится на двѣ площади: восточную, или Печерскую, и западную, или Старокievскую. Со стороны Днѣпра обѣ эти площади ограничиваются болѣе или менѣе крутыми обрывами; въ сторону же долины Лыбеди онѣ спускаются террасообразными уступами, изрѣзанными самыми причудливыми рывтинами, извилистыми оврагами и зеленѣющими между ними ложбинами. Часть этихъ овраговъ открывается въ долину Днѣпра, часть же въ долину Лыбеди. На означенныхъ двухъ площадяхъ расположены самыя живописныя и наиболѣе богатая воспоминаніями части Кіева, а именно: Старый городъ, Липки и Печерскъ, составляющіе всѣ вмѣстѣ нагорную часть Кіева или *верхній городъ*. Кромѣ того, по юго-западному склону вышеупомянутой возвышенности, по направлеію къ Лыбеди, еще расположены позднѣйшія поселенія Кіева, а именно: Новое строеніе, Бульварный участокъ и Лукьяновка, составляющіе всѣ вмѣстѣ *новый городъ*. Въ послѣднее же время Кіевъ сталъ такъ быстро расширяться, что нѣкоторыя части его начали даже сливаться съ ближайшими подгородными селеніями, стоявшими не такъ давно еще совершенно особнякомъ: таковы, напр., Шулявка, Соломенка, Деміевка и др. Такъ что площадь, занимаемая городомъ, теперь значительно увеличилась. Нынѣ Кіевъ во многихъ мѣстахъ значительно измѣнилъ свой прежній видъ, особенно съ тѣхъ поръ, когда, не жалѣя никакихъ трудовъ и усилій, стали заботиться о томъ, чтобы приравнять городскія площади, придать улицамъ возможно правильное расположеніе, уменьшить крутизну подъёмовъ и спусковъ и т. п.

Почва нагорной части Кіева, состоящая главнымъ образомъ изъ разныхъ видовъ глины и песка, богата многими полезными минеральными массаами: такъ, желѣзный суглинокъ или лёссъ, принадлежащій къ самымъ верхнимъ отложеніямъ кievской почвы, употребляется на кирпичъ; лежащій же ниже его крупный песокъ съ гравіемъ даютъ хорошій матеріалъ для построекъ и для подстилки мостовыхъ. Слѣдующія затѣмъ пестрыя глины служатъ матеріаломъ для терракотовыхъ издѣлій, изразцовъ, огнеупорныхъ кирпичей и т. п. За пестрыми глинами залегаетъ непосредственно фаянсовая глина, которая развита не только въ Межигорѣ, гдѣ она обрабатывалась, но и среди кievскихъ породъ. Затѣмъ мѣстами неравномошнымъ слоємъ залегаетъ бурый уголь подъ столь извѣстными кievскими бѣлыми песками, верхняя часть которыхъ представляетъ довольно связный каолиновый песчаникъ. Среди этого-то песчаника и находятся знаменитыя Лаврскія пещеры. Основную же породу разнородныхъ отложеній почвы Кіева составляетъ собственно синяя глина, дающая самага высшаго качества кирпичъ; кровля этой глины возвышена на 72 фута надъ нулевымъ горизонтомъ водъ Днѣпра, а подошва на 18 футовъ ниже того же уровня. У подошвы кievскихъ горъ нерѣдко встрѣчаются и понынѣ еще поразительныя по своей

Почва
Кіева.

величинѣ кости допотопнаго животнаго мамонта. Всѣ издѣлія изъ кіевской глины отличаются замѣчательной прочностью. Доброкачественность и обиліе глины въ Кіевѣ имѣетъ очень важное значеніе для него: это даетъ городу возможность, съ одной стороны, очень скоро и красиво отстраиваться, съ другой же стороны, поддерживаетъ влажность въ почвѣ, что такъ много способствуетъ роскошной растительности Кіева. Почвенныя воды нагорной части города принадлежатъ двумъ горизонтамъ: верхній горизонтъ соотвѣтствуетъ кровлѣ пестрыхъ глинъ, а нижній—кровлѣ синей глины. Колодцы же Подольской низменности принадлежатъ къ такъ называемымъ рѣчнымъ колодцамъ, наполняемымъ водами рѣкъ¹. Вслѣдствіе значительнаго скопленія водъ по многимъ оврагамъ кіевскихъ горъ протекають довольно обширныя ручьи. На сѣверо-восточномъ склонѣ возвышенности—тамъ, гдѣ она отступаетъ отъ берега рѣки, эти ручьи сносятъ свои воды въ небольшія озера, или же въ болѣе значительныя ручьи. Ручьи эти въ прежнее время всѣ почти вливались въ рѣчку Почайну, тянувшуюся въ старину черезъ весь Подоль и впадавшую въ Днѣпръ нѣсколько ниже Крещатицкаго памятника². Теперь же большая часть ихъ собрана въ одну канаву и направлена прямо въ Днѣпръ. Воды юго-западнаго склона горъ такими же ручьями и подземной Крещатицкой трубой собираются въ рѣчку Лыбедь, впадающую также въ Днѣпръ, только нѣсколько ниже Кіева.

Днѣпръ. Величественъ и нашъ Днѣпръ—кормилецъ подъ Кіевомъ: уже раньше собравъ свои главныя воды, онъ быстро и плавно мчитъ ихъ прямо къ подножію кіевскихъ высотъ. Но тутъ сама природа, какъ бы желая нѣсколько ослабить ярость рѣки, еще не подпустивъ ея къ городу, раздѣляетъ ее на два рукава: правый—собственно Днѣпръ и лѣвый—Черторія; а затѣмъ, какъ только первый изъ нихъ поворачиваетъ нѣсколько лѣвѣе и ударъ воды въ правый берегъ ослабляется, оба рукава соединяются снова, какъ разъ подъ стѣнами Печерской обители. Тутъ Днѣпръ выступаетъ во всемъ своемъ величіи: ширина его, даже въ обыкновенное время, простирается здѣсь до 250 саженой. Глубина же Днѣпра нѣсколько малозначительнѣе: она достигаетъ не болѣе, какъ отъ 5 до 9 саженой по фарватеру. Между упомянутыми рукавами Днѣпра издревле образовался большой наносный островъ, извѣстный подъ названіемъ «Турханова». На этомъ островѣ и понынѣ еще уцѣлѣло, неоднократно упоминаемое въ лѣтописяхъ, Долобское или Дулебское озеро, у котораго обыкновенно начинались княжескіе ловы. Теперь Турхановъ островъ представляетъ одну изъ наиболѣе усердно посѣщаемыхъ лѣтомъ подолянскими окрестностей Кіева. Особенно величавъ, но вмѣстѣ съ тѣмъ и грозенъ, Днѣпръ во время своего весенняго разлива, что бываетъ обыкновенно между послѣдними числами марта и апрѣля. Въ это

¹ Всѣ свѣдѣнія о строеніи почвы обязательно сообщены намъ лучшимъ знатокомъ орографіи Кіева, профессоромъ Университета Св. Владиміра К. М. Ософилактовымъ. ² Закревскій.—Описаніе Кіева, т. 2-й стр. 720. Мскв. 1868 г.