

**П. П. Семенов**

# **Живописная Россия**

**Том двенадцатый. Часть вторая.**

**Москва  
«Книга по Требованию»**

УДК 304  
ББК 60.5  
С30

**Семенов П.П.**  
С30 Живописная Россия: Том двенадцатый. Часть вторая. / П. П. Семенов – М.: Книга по Требованию, 2013. – 480 с.

**ISBN 978-5-518-03796-0**

Отечество наше в его земельном, историческом, племенном, экономическом и бытовом значении. Восточные окраины России. Приморская и Амурская области. С 203 рисунками в тексте, 36 отдельными картинами, резанными в дереве, и 2 географическими картами.

**ISBN 978-5-518-03796-0**

© Издание на русском языке, оформление  
«YOYO Media», 2013

© Издание на русском языке, оцифровка,  
«Книга по Требованию», 2013

Эта книга является репринтом оригинала, который мы создали специально для Вас, используя запатентованные технологии производства репринтных книг и печати по требованию.

Сначала мы отсканировали каждую страницу оригинала этой редкой книги на профессиональном оборудовании. Затем с помощью специально разработанных программ мы произвели очистку изображения от пятен, клякс, перегибов и попытались отбелить и выровнять каждую страницу книги. К сожалению, некоторые страницы нельзя вернуть в изначальное состояние, и если их было трудно читать в оригинале, то даже при цифровой реставрации их невозможно улучшить.

Разумеется, автоматизированная программная обработка репринтных книг – не самое лучшее решение для восстановления текста в его первоизданном виде, однако, наша цель – вернуть читателю точную копию книги, которой может быть несколько веков.

Поэтому мы предупреждаем о возможных погрешностях восстановленного репринтного издания. В издании могут отсутствовать одна или несколько страниц текста, могут встретиться невыводимые пятна и кляксы, надписи на полях или подчеркивания в тексте, нечитаемые фрагменты текста или загибы страниц. Покупать или не покупать подобные издания – решать Вам, мы же делаем все возможное, чтобы редкие и ценные книги, еще недавно утраченные и несправедливо забытые, вновь стали доступными для всех читателей.



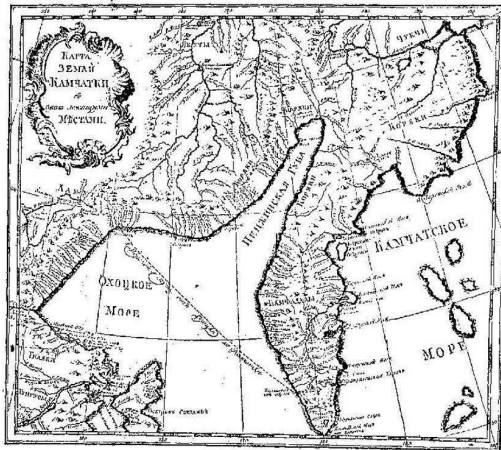
Серия Книжный Ренессанс

[www.samizday.ru/reprint](http://www.samizday.ru/reprint)



противъ, не отрицая ея суровости, признаютъ ее однако удобо-обитаемою, щедро одаренною природой и полною дивнаго ея величія. Такою представляется Камчатка — обширный полуостровъ сѣверо-восточной Азіи, далеко выдающійся въ Тихій Океанъ. Полуостровъ этотъ отдѣляетъ Охотское море отъ Берингова и заключаетъ въ себя гранціозное проявленіе той мощной цѣпи огнедышащихъ горъ, которыми опоясана Азіатскій материкъ со стороны океана, отъ крайнихъ сѣверныхъ широтъ его до экватора и далѣе къ югу.

Полуостровъ Камчатка расположенъ между параллелями 51° и 62° и меридіанами 156 и 170 къ востоку отъ Гринвича, что по широтѣ соответствуетъ положенію средней полосы Европейской Россіи, а по долготѣ дѣлаетъ разницу во времени съ Петербургомъ, Кіевомъ, Одессою — на восемь, девять часовъ, такъ что когда у насъ здѣсь еще утро, въ Камчаткѣ уже кончился день. Наружною формою полуостровъ напоминаетъ эллипсъ, продольная ось котораго направляется отъ юго-запада на сѣверо-востокъ. Длина полуострова около 1200 верстъ, наибольшая ширина: по срединѣ, около 400 верстъ, а къ оконечностямъ постепенно суживается; въ сѣверной части, на перешейкѣ, соединяющемъ полуостровъ съ материкомъ, она только 100 верстъ, на югѣ же полуостровъ кончается совсѣмъ узкою полосою земли, называемою Лопатка.



Первая карта Камчатки.

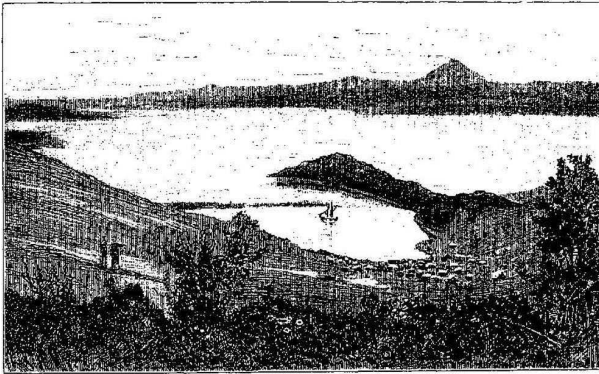
Площадь Камчатскаго полуострова составляетъ около 5 тысячъ геогр. миль, т. е. почти столько же, какъ Великобританія, или Апеннинскій полуостровъ, но, конечно, этимъ и ограничивается сравненіе, такъ какъ между суровою, почти безлюдною Камчаткою, гдѣ ютятся вѣскольکو тысячъ полуосѣдлаго кочеваго населенія дикарей, и названными благодѣтельными странами съ цѣлущимъ населеніемъ въ десятки миллионѣвъ, только и

можетъ быть общаго, что случайное совпаденіе географическихъ цифръ.

Въ Камчаткѣ есть значительныя возвышенности, достигающія высоты Монблана. Черезъ всю средину полуострова, съ юга на сѣверъ, тянется центральный хребетъ, найвысшая часть котораго находится между 53—54 градусами широты. Въ этомъ горномъ узлѣ хребетъ развѣтвляется: западная или главная отрасль его тянется параллельно берегу, постепенно спадая къ Охотскому морю болѣе или менѣе отлогими хребтами и уступами, переходящими въ низменности морскаго побережья. Далѣе на сѣверъ цѣпь эта, понижаясь, образуетъ высокое плоскогорье, которымъ полуостровъ соединяется съ высотами материка, составляющими водораздѣлъ между Ледовитымъ океаномъ и морями Охотскимъ и Беринговымъ. Восточная отрасль главнаго Камчатскаго хребта по общему своему развитію нѣсколько ниже западной; но какъ вулканическая дѣятельность проявилась по преимуществу на этой части хребта, то отдѣльныя коническія вершины высоко поднимаются надъ общимъ уровнемъ горнаго массива. Исполнискія вершины эти, какъ сторожевыя башни, стоятъ надъ Камчатскимъ моремъ и своимъ вѣдшимъ видомъ, равно и обильными потоками лавы, низвергнутой ими въ море, придаютъ

грандіозный, полный дикого величія утесный характеръ всему восточному побережью. Въ противоположность западному берегу полуострова, тянущемуся почти сплошною ровною линіею, восточный берегъ изрѣзанъ множествомъ извилинъ, при чемъ далеко выдающіеся въ море мысы образуютъ обширные заливы; къ сожалѣнію, заливы эти, по бесплодности обрывистыхъ береговъ своихъ, усѣянныхъ множествомъ кекуровъ (одиночныхъ каменныхъ столбовъ) и подводныхъ камней, по открытости ихъ со стороны моря, а также и вслѣдствіе великой глубины самого моря, — представляютъ мало удобствъ для пользованія мореплавателями. Исключеніе составляетъ лишь часть берега около 53° параллели, гдѣ выдалось нѣсколько надежныхъ убѣжищъ и между ними превосходное—Авачинская губа, съ хорошо извѣстнымъ всѣмъ Петропавловскимъ портомъ, котораго мореплаватели не только не избѣгаютъ, а напротивъ вслѣски ищутъ, заранѣе предвкушая въ немъ отдыхъ и успокоеніе отъ продолжительныхъ и тяжелыхъ плаваній въ туманныхъ, негостепримныхъ водахъ, омывающихъ берега Камчатки и сопредѣльныхъ съ нею странъ.

Геогностическій составъ Камчатскаго полуострова довольно разнообразенъ и еще недостаточно изслѣдованъ. Въ главной срединной оси его распространены кристаллическія породы:

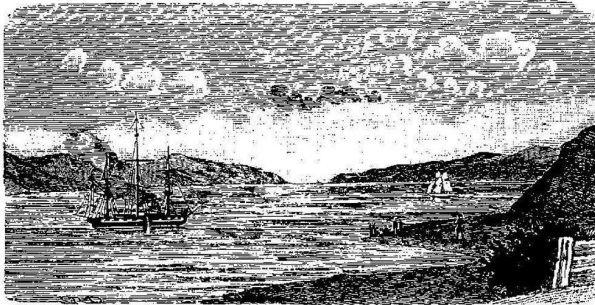


Видъ Петропавловской гавани и Авачинской губы.

граниты и порфиры, а также приподнятые и изогнутые ими метаморфическіе сланцы. Въ этой оси—вулканическія породы: базальты, трахиты. Первые наблюдаются по преимуществу на приморскихъ мысахъ въ видѣ штоковъ и сплошныхъ столбовидныхъ массъ; трахиты же занимаютъ огромныя площади въ юго-западной и сѣверной частяхъ полуострова, гдѣ они, вмѣстѣ съ плутоиническими породами, образуютъ главную массу срединнаго хребта. Осадочныя породы состоятъ изъ глинъ и песчанниковъ; послѣдніе богаты разными окаменѣlostями изъ породы прѣсноводныхъ и морскихъ раковинъ; въ нихъ встрѣчаются также болѣе или менѣе толстые слои бурого угля, стволы деревьевъ, отпечатки листьевъ, янтаръ. Въ димовиальныхъ и аллювиальныхъ образованіяхъ, которыя достигаютъ особеннаго развитія въ долинѣ рѣки Камчатки, встрѣчаются остатки костей допотопныхъ животныхъ: зубровъ, мамонтовъ и проч.

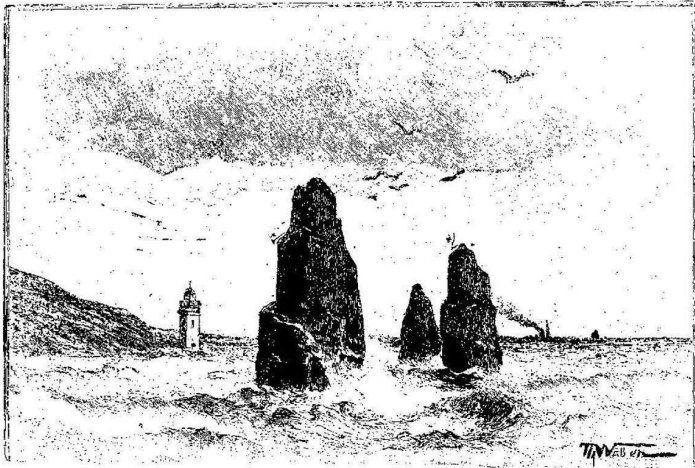
Изъ минеральныхъ богатствъ Камчатки можно назвать самородную мѣдь, найденную около Куринскаго озера и въ Шарловой губѣ, а также при устьѣ р. Большой. Магнитная желѣзная руда на лѣвомъ берегу р. Большой и по юго-западному берегу полуострова; превосходная слюда въ Итканской бухтѣ; самородная сѣра около многихъ сопковъ. Есть указанія и на присутствіе золота въ Камчаткѣ, а также драгоценныхъ камней.

Проявление вулканической дѣятельности на полуостровѣ обнаруживается уже съ 62° широты появленіемъ нѣсколькихъ горячихъ ключей. Между 58° и 57° встрѣчаются первые потухшіе уже вулканы, а отъ 57° и до южной оконечности полуострова, весь восточный берегъ его чрезвычай-но богатъ дѣйствующими и потухшими вулканами. Изъ нѣнѣ дѣйствующихъ, наиболее замѣчательна Ключевская сопка, на восточномъ склонѣ горъ въ 70 верстахъ отъ моря, въ 56°8' с. широты и 199°15' в. долготы, какъ разъ на перестѣпѣи Аляскинско-Алеутской и Курильско-Камчатской вулканическихъ дугъ. Сопка эта есть



Авачинская губа.

найвысшая изъ достовѣрно измѣренныхъ горъ всего полуострова; по измѣренію Эрмана она достигаетъ 16.032 ф., а по Литке 16.503 фута, что соотвѣтствуетъ высотѣ Эльборуса. Гора эта окружена рядами вершинъ смежныхъ горъ, надъ которыми она возвышается въ видѣ остраго, весьма крутаго конуса, покрытаго вѣчнымъ снѣгомъ. Предѣлъ лѣсной растительности на Ключевской сопкѣ находится на высотѣ 3.000 футъ. Сопка состоитъ изъ базальта, базальтовой лавы и шлаковъ; на скатахъ ея множество ключей. Чудный видъ имѣетъ этотъ царь могучихъ Камчатскихъ горъ: съ моря его видно за сто и болѣе миль, да и съ берега, со многихъ пунктовъ, можно видѣть его за сотни верстъ. Хорошо видно его, напримѣръ, съ долины р. Камчатки,



Три брата (у входа въ Авачинскую губу).

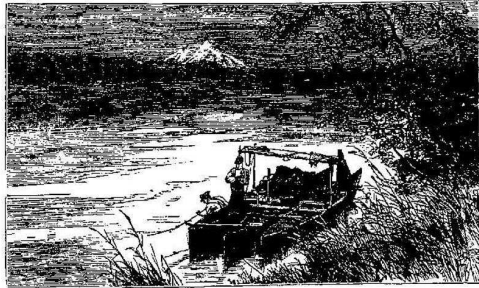
чешской сопкѣ находится на высотѣ 3.000 футъ. Сопка состоитъ изъ базальта, базальтовой лавы и шлаковъ; на скатахъ ея множество ключей. Чудный видъ имѣетъ этотъ царь могучихъ Камчатскихъ горъ: съ моря его видно за сто и болѣе миль, да и съ берега, со многихъ пунктовъ, можно видѣть его за сотни верстъ. Хорошо видно его, напримѣръ, съ долины р. Камчатки,

начина отъ Верхне-Камчатска, такъ что путешественникъ, спускающийся внизъ по рѣкѣ, по мѣрѣ приближенія къ вулкану, все болѣе и болѣе любитъ имъ, а достигнувъ Ключевского селенія, что у подножія вулкана, какъ бы совсѣмъ поглощается этимъ величественнымъ зрѣлищемъ.

Отъ селенія Ключей до центральной оси вулкана—24 версты; тѣмъ не менѣе вулканъ подымается уже на 9° надъ горизонтомъ этого мѣста. По описанію путешественника, наблюдавшаго вулканъ осенью 1879 года, сторона вулкана, обращенная къ селенію, была изрыта черною глубокою трещиною, рѣзко выдѣлявшеюся на бѣломъ снѣговомъ фонѣ окрестныхъ частей горы. Черезъ верхнюю часть этой щели можетъ быть наблюдаемъ зияющій кратеръ, изъ котораго клубится дымъ и выдѣлаются пары. Ключевская сопка почти постоянно дымится и раза по 2, по 3 въ годъ выбрасываетъ пепель (по мѣстному «сафа»), толстымъ слоємъ покрывающій поля и лѣса на 25 и болѣе верстъ кругомъ. Зимой пепель этотъ, въ вершокъ и болѣе толщины, зачастую препятствуетъ санной ѣздѣ близъ Ключей; слѣды же пепла бываютъ видны иногда и за сотни верстъ. Отраженіе внутренняго огня черезъ трещину показывается не ежегодно, а черезъ нерѣдкіе промежутки: иногда его видно только въ теченіи нѣсколькихъ дней, иногда же оно длится и по цѣлымъ годамъ. Значительныя изверженія Ключевской сопки происходили въ 1729, 1737, 1762, 1790, 1796, 1829, 1853, 1864, 1878 и 1882 годахъ. Большое въ 1853 году изверженіе началось въ октябрѣ, а окончилось въ февралѣ слѣдующаго года, при чемъ огромные потоки лавы излились по направленію къ рѣкѣ Хапчѣ. Замѣчательно, что 18-го февраля 1854 г., въ день прекращенія изверженія Ключевской сопки, возобновилась дѣятельность потухшаго съ незапамятныхъ временъ сосѣдняго вулкана Сежелючъ, въ 80 верстахъ къ сѣверо-востоку.

Послѣ этого Ключевская сопка на время совсѣмъ потухла, а потомъ снова стала дымиться; Сежелючъ же такъ и остался вновь дѣйствующимъ вулканомъ. Возобновленіе дѣятельности Сежелюча сопровождалось весьма сильнымъ трескомъ. Вулканическій пепель его падалъ огромными массами и вмѣстѣ съ пепломъ отъ Ключевской сопки на цѣлый футъ покрылъ снѣгъ у деревни Ключей.

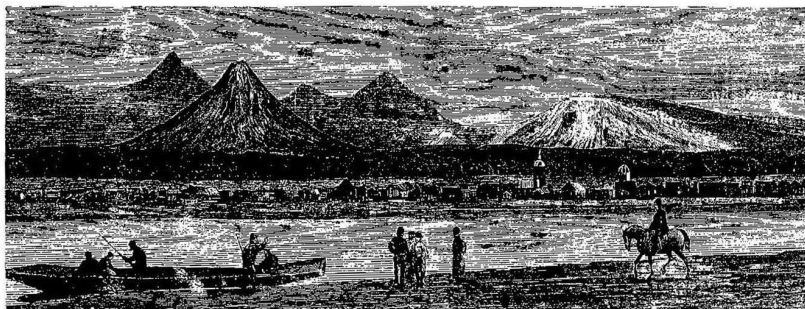
Извѣстный ученый С. П. Крашенинниковъ, пробывшій въ Камчаткѣ съ 1737 по 1742 годъ, въ «Описаніи земли Камчатки», между прочимъ такъ описываетъ изверженіе 1737 года: «Сей ужасный пожаръ начался сентября 25-го числа и продолжался съ недѣлю, съ такою свирѣпостію, что жители, которые близъ горы на рыбномъ промыслѣ были, ежечасно къ смерти готовились, ожидая кончины. Вся гора казалась раскаленнымъ камнемъ. Пламя, которое вънутри ея сквозь ращелины было видно, устремлялось иногда въ низъ, какъ огненные рѣки, съ ужаснымъ шумомъ. Въ горѣ слышенъ былъ громъ, трескъ и будто сильными мѣхами раздуваніе, отъ котораго всѣ близшія мѣста дрожали. Особливый страхъ былъ жителямъ въ ночное время, ибо въ темнотѣ все слышнѣе и виднѣе было. Конецъ пожара былъ обыкновенный, т. е. изверженіе множества пеплу, изъ котораго однакожь не много на землю пало для того, что всю тучу унесло въ море. Выметываетъ же изъ нея и нездравое камень и слитки разныхъ веществъ, въ стекло претворившихся, которыя великими кусками по текущему изъ подъ нея ручью «Видкою» выходятся. Послѣ того 23 числа октября, по полудни въ седьмомъ часу, было въ Нижнемъ Камчатскомъ острогѣ такое сильное землетрясеніе, что



Рѣка Камчатка и видъ на Ключевскую сопку вдаль.

многія камчатскія жилища попадали, печи въ казацкихъ избахъ разсыпались, у церкви колокола звонили, и самую тамошнюю новую церковь, которая построена изъ толстаго лиственничнаго лѣсу, такъ разшатало, что бревна изъ дверныхъ колодъ и изъ пазовъ совсѣмъ вонь выпали; а продолжалось оно съ перемежною до самой весны 1738 года, однако гораздо легче прежняго». (Полное собраніе ученыхъ путешествій по Россіи. Т. I. ст. 280—281. Изд. Импер. Акад. Наукъ 1818 года).

Кромѣ Ключевской огнедышащей горы и упомянутой горы Седелочъ, въ Камчаткѣ существуютъ еще слѣдующіе, дѣйствующіе вулканы: Большая Толбача (7.800 ф.), Клизимень, Узонъ, Кипшиничъ (9.900), Большой и Малый Семечникъ, Жупанова сопка (8.500), Авачинская, Асача и Чаохъ. Изъ нихъ наиболѣе извѣстна Авачинская сопка, такъ какъ у подножія ея стоитъ Петропавловскій портъ. Отъ порта до солнца 29 верстъ по прямой линіи; расположена она на сѣверной сторонѣ Авачинской губы, въ одной группѣ съ двумя другими, потухшими уже, вулканами: Стрѣлочнымъ или Коряцкимъ и Корельскимъ. По барометрическому измѣренію спутниковъ Лаперуза, извѣстнаго французскаго мореплавателя конца прошлаго столѣтія, высота Авачинской сопки 8.424 ф., по измѣреніямъ же Ленца и Постельса—7.995, Гофмана—8.166, Литке—8.756, Эрмана—8.912, Бичи—9.050. Во всякомъ случаѣ

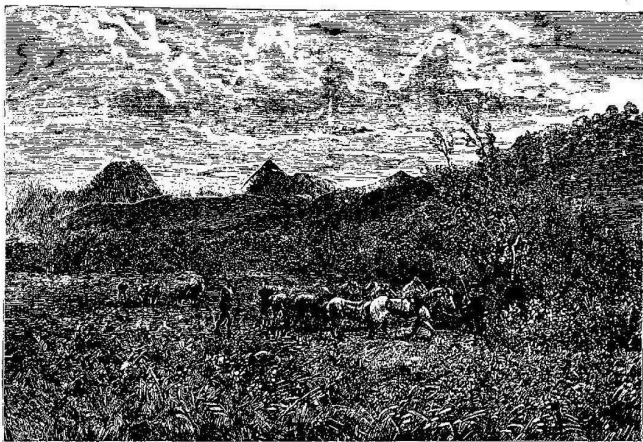


Видъ Ключевскаго селенія и горъ съ правой стороны рѣки Камчатки.  
Ключевская сопка. Ушловская сопка. Крестовская сопка.

гора эта соотвѣтствуетъ по высотѣ горѣ Этнѣ. Форма Авачинскаго вулкана правильно коническая и напочинаетъ собою форму Везувія и Монте-Соммы; жерло его имѣетъ въ окружности нѣсколько сотъ футъ и какъ-бы окружено стѣною футовъ въ 30 вышины. Подъемъ на гору, не смотря на сравнительно небольшую высоту его, очень затруднителенъ и для туристовъ изъ Петропавловска требуется для этого подъема не менѣе трехъ дней. Подымающемуся предстоитъ сначала преодолѣть тундры подножія и обширныя заросли кедроваго и ольховаго сѣнца (т. е. ползучихъ растений), такъ что почти поминутно приходится прорубаться; съ выходомъ же изъ пояса растительности начинаются обрывы, овраги, рытвины и провалы, представляющіе серьезныя опасности. Спутникъ Литке, геогностъ Постельсъ, дважды пытался подняться на сопку въ 1827 и въ 1828 годахъ, но въ оба раза не могъ достать кратера. Въ первый разъ онъ былъ остановленъ на полпути толстымъ слоемъ пепла, оставшагося еще отъ изверженія бывшаго шесть недѣль передъ тѣмъ, а также удушливымъ сѣрнымъ запахомъ, который исходилъ изъ расщелинъ и множества коническихъ возвышенностей, которыми устьяны были тогда скаты горы. Во второй же подъѣмъ, путь къ вершинѣ былъ прегражденъ дымомъ и паромъ, которые измѣнившимся вѣтромъ понесло съ вершины на путниковъ и привело ихъ въ изнеможеніе. Съ высоты 7.000 футъ, на которую уже взобрался Постельсъ, онъ

видѣлъ, кроѣ множества окрестныхъ вулкановъ Камчатки, еще и оба моря: Охотское и Берингово съ безпредѣльнымъ океаномъ.

По показанію жителей Петропавловскаго порта и селенія Авачи, записанному г. Постельсомъ, изверженіе Авачинской сопки 1827 года началось 27-го іюня ночью; сначала появилось слабое пламя на вершинѣ горы; около же 10 ч. утра, вмѣстѣ съ дождемъ, выпало значительное количество пепла. Такъ продолжалось три дня, при чемъ атмосфера затемнилась и слышенъ былъ непрерывный подземный гулъ, сопровождавшійся періодическими ударами. Утромъ 29-го іюня чувствовали сильное колебаніе почвы, отъ котораго во многихъ избахъ Авачинской деревни разбилось стекла и разѣлись бревна. Вслѣдъ за тѣмъ послѣдовало изверженіе, съ большимъ количествомъ пепла и дыма. Къ ночи густыя облака дыма разсѣялись и профиль вулкана ярко обозначился разноцвѣтными огнями отъ вершины его до подошвы. Изъ самаго жерла безпрестанно вылетали раскаленные камни, подобно огненнымъ шарамъ и крупнымъ искрамъ. Послѣ этого пепелъ и дымъ уменьшились, подземный гулъ затихъ и, въ теченіи двухъ дней, не происходило никакихъ особенныхъ явленій; но въ теченіи восьми дней,

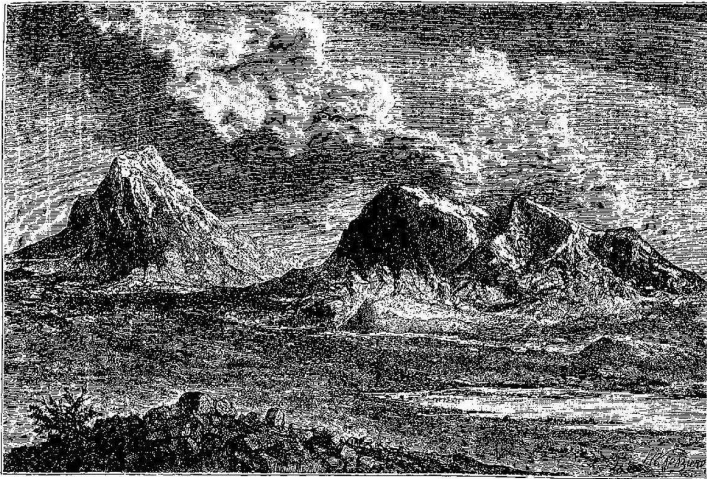


Видъ Авачинской, Стрѣлочной и Корельской сопки съ долины рѣки Авачи.

по юго-западному склону горы, обращенному къ Авачѣ и Петропавловску, «простиралась огненная струя и вулканъ продолжалъ дымиться, какъ и прежде происходили изверженія.» (Шутен. вокругъ свѣта Липке. Часть III стр. 53 изд. 1836 года)

Преобладающая горная порода Авачинской сопки есть долеритовая лава съ небольшими кристаллами лабрадора. Сопка эта постоянно дымится, но сравнительно рѣдко бываютъ изверженія. Послѣ описаннаго изверженія 1827 года, оно повторилось еще въ 1855 году. Въ 1878 г. осенью было сильное изверженіе лавы; въ 1881 г. началъ сильно дымиться Авачинскій «хребетъ», а въ 1882 г. Жупанова сопка. Изъ давно бывшихъ изверженій Авачинской сопки замѣчательно изверженіе 1737 года. Оно предшествовало описанному выше Крашенинниковымъ изверженію Челюевской сопки и сопровождалось какъ около Авачинской губы, такъ на всемъ югѣ полуострова у Лопатки и на ближайшихъ Курильскихъ островахъ, — «страшнымъ землетрясеніемъ съ чрезвычайнымъ наводненіемъ». На стр. 275—276 упомянутого выше сочиненія Крашенинникова такъ изображено это необычайное явленіе: «Октября 6-го 1737 года, пополуночи въ третьемъ часу, началось трясеніе и съ четверть часа продолжалось такъ сильно,

что многія камчатскія юрты обвалились и балаганы попадали. Между тѣмъ учинился на морѣ ужасный шумъ и волнение, и вдругъ взыло на берега воды въ высоту сажени на три, которая, ни мало не стоявъ, сбѣжала въ море, и удалилась отъ береговъ на знатное разстояніе. Потомъ вторично земля всколебалась, воды прибыло противъ прежняго, но при отлигѣ столь далеко она сбѣжала, что моря видѣть невозможно было. Въ то время усмотрѣны въ проливѣ на днѣ морскомъ, между первымъ и вторымъ Курильскимъ островомъ, каменные горы, которыя до того никогда не виданы, хотя трясеніе и наводненіе случалось и прежде. Съ четверть часа послѣ того спусти, послѣдовали валы ужаснаго и несравненнаго трясенія, а притомъ взыло воды на берегъ въ высоту сажень на 30, которая, по прежнему ни мало не стоявъ, сбѣжала въ море, и вскорѣ стала въ берегахъ своихъ колебаться черезъ долгое время. Передъ каждымъ трясеніемъ слышенъ былъ подъ землею страшный шумъ и стenanіе. Отъ сего наводненія тамошніе жители совсѣмъ разорились, а многіе бѣдственно скончали животъ свой. Въ нѣкоторыхъ мѣстахъ луга холмами и поля морскими заливами сдѣлались».



Авачинскія сопка (Камчатка).

Описанное землетрясеніе съ его опустошительными послѣдствіями, понятными намъ теперь только послѣ недавнихъ тождественныхъ проявленій вулканической силы въ Зондскомъ архипелагѣ, несомнѣнно есть весьма рѣдкое явленіе, которое на Камчаткѣ, быть можетъ, и не повторится болѣе; обычные же, довольно однако сильныя землетрясенія на Камчаткѣ случаются весьма часто, особенно по восточному берегу полуострова, гдѣ исключительно сосредоточены всѣ дѣйствующіе вулканы. Къ сожалѣнію, явленія эти, однородныя съ сильнѣйшими вулканическими проявленіями Этны и Везувія и даже превосходящія ихъ по силѣ и энергіи дѣйствія, имѣютъ своими наблюдателями только небольшое число туземцевъ, совершенно не способныхъ хотя бы простому наблюденію за ними. Самый фактъ землетрясенія успѣетъ утратить всю свою свѣжесть, пока дойдетъ до свѣдѣній компетентныхъ людей.

Такъ называемыхъ потухшихъ вулкановъ насчитывается на полуостровѣ до тридцати; изъ нихъ большая часть въ настоящее время не обнаруживаетъ уже никакой дѣятельности. Найвысшій изъ южныхъ вулкановъ—Стрѣлочная или Корьянская сопка соседитъ съ Авачинскою

сопкой и съ Петропавловскимъ портомъ, отъ котораго она отстоитъ верстѣ 30. По опредѣленію Литке высота сопки 11.212 ф., по Эрману—11.822 ф. По высотѣ сопки, послѣ Корякской, распределяются такъ: Ушкиская, продолжающая еще дымиться—11.000 ф., Кропцкая (потухшая)—10,600, Крестовская—9.600, Вялючинская—по Литке 6.457, по Бичи—7.374 футъ.

Общій видъ какъ дѣйствующихъ, такъ и потухшихъ Камчатскихъ вулкановъ болѣе или менѣе коническій; основанія ихъ отъ подошвы и до половины, а иногда и болѣе, состоятъ изъ горъ, рядами расположенныхъ другъ надъ другомъ, «сверхъ же бываетъ шатромъ». Горы, расположенныя рядами, дѣлсны, самый же шатеръ—голый камень, часто покрытый снѣгомъ, при чемъ на вершинахъ, въ бывшихъ кратерахъ иногда стоятъ озера, какъ-то замѣчено было еще Штеллеромъ, ученымъ сотоварищемъ Крашенинникова по изслѣдованію природы полуострова и вѣрнымъ спутникомъ Беринга въ его послѣднемъ плаваніи (1742) для открытій западныхъ береговъ Америки. Плаваніе это, очень трагически окончившееся, осталось не безъ пользы для науки, благодаря Штеллеру, какъ о томъ свидѣлствуетъ, Крашенинниковъ, много заимствовавшій у Штеллера въ своемъ «Описаніи земли Камчатки».

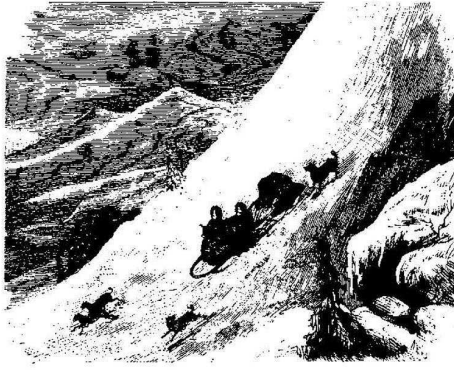
Камчатскій полуостровъ богатъ горячими ключами; особенно ихъ много на восточной сторонѣ полуострова. Самые извѣстные изъ тѣхъ Малкинскіе сѣрные ключи, на лѣвомъ берегу р. Быстрой, притока р. Большой, въ прекрасной мѣстности, въ 3-хъ верстахъ отъ Малкинскаго селенія. Ключи эти вытекаютъ изъ подъ земли на совершенно ровномъ мѣстѣ; надъ ними уже издали видны густые пары и слышенъ запахъ сѣрнистаго водорода. Температура малкинскихъ ключей простирается отъ 64½ до 70° R., причемъ тутъ же рядомъ изъ той же почвы выходитъ ключъ холодной воды, имѣющей только 4½° R. Анализъ осадка, выпареннаго изъ воды Малкинскихъ ключей, далъ 0,720 кремнезѣма, 0.143 воды, 0.040 сѣрной кислоты, 0,037 глинезема, 0,030 желѣзн. окиси и 0,022 извести. Кромѣ сѣрнистаго водорода, изъ Малкинскихъ источниковъ выделяются хлоръ и углекислота. Малкинскіе ключи излѣчиваютъ разныя кожные болѣзни и быстро восстанавливаютъ силы при тѣлесномъ изнуреніи. Одно время, въ началѣ столѣтія была устроена при этихъ ключахъ временная больница и имѣлось при нихъ помѣщеніе для больныхъ. Паратунскіе ключи также слалются. Они на р. Паратункѣ, впадающей въ Авачинскую губу съ южной ея стороны. Ключи эти бьютъ недалеко отъ бывшаго Камчадалскаго острожка, извѣстнаго въ исторіи Камчатки, какъ мѣсто серьезнаго сопротивленія камчадаловъ русской власти (1731). Паратунскіе ключи всего въ двадцати верстахъ отъ Петропавловскаго порта, притомъ значительная часть этого разстоянія по водѣ черезъ бухту. По этому команды судовъ, приходящихъ въ портъ, не рѣдко пользуются цѣлительными свойствами этихъ ключей. Между прочимъ пишущій эти строки лично испыталъ благотворное ихъ дѣйствіе, излѣлвшись тамъ отъ ревматизма, которымъ началъ страдать еще въ Китайскомъ морѣ. Температура ключей 33—37° R. Извѣстны еще, начиная съ южной части полуострова, слѣдующіе горячіе ключи: Явсенскіе ключи, въ недалекомъ разстояніи отъ деревни Явсенской; Гольгинскіе близъ Гольгинскаго селенія; Апачинскіе — неподалеку отъ Апачинскаго селенія; Начинскіе по близости Начинскаго селенія; Банные ключи по рѣкѣ Банной, притоку рѣки Большой, Жувановы ключи по долинѣ р. Жувановой; Шемячискіе ключи—по рѣкѣ Шемячикѣ; Козыревскіе по лѣвой сторонѣ рѣки Камчатки, недалеко отъ Козыревскаго селенія; наконецъ, Укинскіе ключи—самые сѣверные въ Камчаткѣ, въ недалекомъ разстояніи отъ Укинскаго селенія. Всѣ эти плѣбные источники, къ сожалѣнію, еще мало изслѣдованы.

Орографическое строеніе Камчатскаго полуострова обусловливаетъ его гидрографическое состояніе. Такъ какъ узелъ Камчатскихъ горъ находится въ 53—54 градусахъ широты, то изъ этого найвысшаго развитія горныхъ краевъ стекаютъ главнѣйшія рѣки полуострова. На сѣверовостокъ, напримѣръ, по чудесной долинѣ, образовавшейся отъ раздвоенія главнаго края, протекаетъ наибольшая водная артерія полуострова, рѣка Камчатка, орошающая его на протяженіи 470 верстъ. Изъ того же узла, но уже по другую сторону, на юго-западъ, въ Охотское

море стекает рѣка Большая съ важнымъ притокомъ своимъ р. Быстрой, имѣющею 185 вер. длины, а на востокъ течетъ рѣка Авача, впадающая многими устьями въ Авачинскую губу, въ 15 верстахъ отъ Петропавловска. Рѣки эти и много другихъ, которыми особенно богата западная половина полуострова, между прочимъ и важная рѣка Тигиль, имѣющая 210 верстъ протяженія и впадающая въ Охотское море въ широтѣ 58°, а также р. Еловка, сѣверный притокъ р. Камчатки—судоходны для лодокъ на значительномъ своемъ протяженіи. Нѣкоторыя изъ этихъ рѣкъ въ верхнихъ частяхъ своихъ довольно близко подходятъ одна къ другой, особенно же р. Еловка къ Седанкѣ, притоку р. Тигиль на сѣверѣ полуострова, р. Камчатка къ р. Быстрой на югѣ, а также р. Авача къ р. Большой, между главными пунктами населенія полуострова. Не будь рѣкъ, — переѣзды лѣтомъ по центральной части гористой Камчатки были бы крайне затруднительны, особенно для перевозки тяжестей, напр., отъ Усть-Камчатки до Мильковой, такъ какъ дорогъ, въ обычномъ смыслѣ этого слова, въ Камчаткѣ не существуетъ, — имѣются лишь выючныя тропы, да и по этимъ тропамъ нерѣдко приходится носить тяжести на рукахъ. При такомъ положеніи сухопутныхъ путей сообщенія, рѣки имѣютъ громадное значеніе, тѣмъ болѣе, что и въ круговую по береговой чертѣ полуострова во многихъ мѣстахъ нѣтъ прохода. И это не только по восточному, скалистому и высокому берегу, но и по западному, такъ какъ и на этомъ берегу, встрѣчаются десятки и сотни верстъ утесовъ почти непроходимыхъ, какъ, напримѣръ, отъ устья р. Озерной къ югу верстъ на 36 до р. Камбаиной, или около р. Тигиля, гдѣ берегъ въ обѣ стороны отъ устья, на большомъ протяженіи, весьма утесистъ, хотя и пересѣкается прорѣзывающими его отлогими скалами поперечныхъ долинъ. Путешественникъ, слѣдующій по берегу, все же часто пользуется песчаной полосой у самой воды, называемой лайдю. У Тигиля приливъ достигаетъ высоты 10 футовъ; даѣе же въ Пенжинской губѣ онъ еще болѣе. Къ югу же, напротивъ, высота приливной волны весьма незначительна.

Самое лучшее сообщеніе между приморскими пунктами полуострова—по морю; но къ сожалѣнію, каботажъ, широко разившійся было на Камчаткѣ въ періодъ открытія острововъ и земель на Восточномъ Океанѣ, теперь вовсе не существуетъ; морскія же военныя и торговля суда рѣдко заглядываютъ въ Камчатку, а если и заходятъ, то только въ Петропавловскъ. Исключеніе составляетъ лишь пароходъ «Камчатка» г-на Филлинеуса, контрагента правительства по снабженію сѣверныхъ округовъ Приморской области Восточной Сибири мукой, крупой, порохомъ, свинцомъ и солью. Пароходъ этотъ, при совершеніи заподряженнаго Государствомъ пароходнаго рейса между Владивостокомъ и портами сѣверныхъ округовъ области, по приходѣ своемъ въ Петропавловскъ, направляется, согласно контракту, въ Усть-Камчатскъ, а затѣмъ на обратномъ пути во Владивостокъ также обязательно заходить въ Тигиль и Гижигу. Значить, кому нужно изъ Петропавловска съѣздить въ Усть-Камчатскъ, тотъ можетъ рассчитывать разъ въ годъ, по осени, совершить этотъ путь туда и обратно на пароходѣ. Для поѣздки же на западный берегъ, такое удобство предоставляется только въ одинъ конецъ; обратный же путь изъ Тигиля или Гижиги въ Петропавловскъ приходится совершать уже черезъ Охотскъ, Ванъ, Удское, посты Сахалина и Владивостокъ, т. е. вернуться въ Петропавловскъ только черезъ годъ или же слѣдовать обратно сухимъ путемъ по тундрамъ и горнымъ тропамъ Камчатки, проходимымъ лишь въ известную пору года. Хорошо если удастся еще воспользоваться рѣками и хоть отчасти захватить сухіе дни; а если не удастся, какъ это болѣею частью и случается, —тому волей-неволей приходится ждать полнаго наступленія зимы, когда ледъ окончательно скуетъ болота и ручьи, а снѣгъ засыплетъ камни, колоды, кусты, ямы, овраги и тому подобныя многочисленныя препятствія. Зимній путь по Камчаткѣ, —въ классической собачьей партѣ, въ значительной степени сокращаетъ время переѣзда и облегчаетъ невзгоды его, увеличивая однако опасность сломать себѣ шею или выколоть глаза. Кромѣ того путнику то и дѣло приходится считаться съ ягелями и сугробами снѣга.

Зима въ Камчаткѣ устанавливается въ октябрѣ и продолжается (по восточной полосѣ полуострова) до мая (по западной долѣе), и нерѣдко сопровождается сильными стужами, особенно въ центральной части. Вообще климатъ Камчатки значительно суровѣе, чѣмъ можно было бы ожидать, въ виду положенія страны, какъ полуострова, и широтамъ ея, соответствующимъ среднимъ губерніямъ Европейской Россіи. Но именно моря, омывающія берега Камчатки, и заключаютъ въ себѣ главную причину суровости климата. Близость Сѣвернаго Океана, этого необъятнаго хранилища льдовъ, сильно охлаждаетъ воздухъ и отражается на Камчаткѣ не только въ видѣ холодныхъ сѣверныхъ вѣтровъ, но еще и въ видѣ холоднаго, полярнаго теченія, идущаго изъ Берингова пролива вдоль Чукотской земли и по восточному берегу Камчатскаго полуострова. Съ западной стороны полуострова, обширный бассейнъ Охотскаго моря, замкнутый Курильскою грядою, ни въ какомъ случаѣ не содѣйствуетъ теплу: напротивъ, море это до такой степени загромождается льдами зимою, что въ климатическомъ отношеніи является настоящимъ ледянымъ континентомъ. Лѣтомъ же ледъ носится въ южной части этого моря до іюля и даже августа. Правда случается это не каждый годъ и относится исключительно къ юго-западному углу моря, гдѣ, какъ въ мѣшкѣ, ледъ скопляется заносами съ сѣвера и удерживается сѣверо-восточными вѣтрами; восточная же половина Охотскаго моря, т. е. у берега Камчатки, очищается отъ льда сравнительно даже рано, такъ какъ уже въ маѣ американскія суда появляются у этихъ береговъ и обыкновенно заходятъ къ устью р. Явины для ловли трески. Извѣстный естествоиспытатель Миддендорфъ, въ 1844 году, въ теченіи всего іюля былъ задержанъ льдами у Шанторскихъ острововъ; пиущій же эти строки испыталъ тоже самое въ 1869 г., бывъ затертъ льдомъ 19 іюля на высотѣ сѣверной оконечности Сахалина, и потому еще въ августѣ боролся со льдами въ юго-западномъ углу моря на высотѣ гавани Байкаль и зал. Счастіе. Экваторіальные воздушные токи, т. е. юго-за-



Перевозъ черезъ Тагальскій хребтъ въ Камчаткѣ.

падные теплые вѣтры, проходя черезъ вѣчно холодное, почти ледяное Охотское море, охлаждаются и, достигнувъ Камчатскаго полуострова, не приносятъ уже ему ничего отраднанаго. Только свободное отъ льдовъ Берингово море да часть Тихаго океана съ его теплымъ Японскимъ теченіемъ Куро-Сива, соответствующимъ гольфштрему Атлантическаго океана, умѣряютъ нѣсколько зимнюю стужу; но вліяніе ихъ почти исключительно сосредоточивается на восточномъ берегу полуострова, не касаясь западнаго, до котораго центральный кряжъ Камчатскихъ горъ не допускаетъ ни тепла, ни влаги, приносимыхъ съ юга и юго-востока. Поэтому въ климатѣ восточной и западной частей полуострова великая разница. Въ Петропавловскѣ, напримѣръ, температура зимою рѣдко падаетъ ниже минусъ 20°R.; на противоположномъ же западномъ берегу, въ Большерѣцкѣ, напримѣръ, нерѣдко замерзаетъ ртуть. Явленіе очень характерное и даже поразительное, если обратимъ вниманіе на ничтожность разстоянія, разделяющаго названные два пункта, всего 120 верстъ, причѣмъ пункты эти находятся еще почти на одной параллели. Чувствительно согрѣвая восточный берегъ зимою, океанъ замѣтно охлаждаетъ его, однако, лѣтомъ. Влажные морскіе вѣтры и очень частые густые туманы, приносимые ими съ океана, приводятъ къ тому, что средняя температура трехъ лѣтнихъ мѣсяцевъ въ Аначинской