

ЭНЦИКЛОПЕДИЯ ФЕРМЕРСКОГО ХОЗЯЙСТВА

Составитель С. П. Кашин

Москва, 2017

УДК 58
ББК 28.5
К31

Составитель С. П. Кашин

К31 Энциклопедия фермерского хозяйства / [сост. С. П. Кашин]. – М. : РИПОЛ классик / T8RUGRAM, 2017. – 256 с. : ил.

ISBN 978-5-519-60983-8

Вы решили всерьёз заняться фермерством или ещё сомневаетесь в целесообразности этой затеи? Мы уверены, что у вас всё получится! В нашей книге собрана вся необходимая информация для вашего успеха в сфере животноводства, садоводства, пчеловодства, растениеводства. Вы сможете правильно спланировать своё фермерское хозяйство, получить практические советы по его организации, воспользоваться рекомендациями, приведенными в книге, и стать признанным и счастливым фермером.

Эта книга – настоящая находка для тех, кто хочет узнать, как можно извлечь прибыль из своего земельного участка.

УДК 58
ББК 28.5
ВІС WMQ
BISAC GAR000000

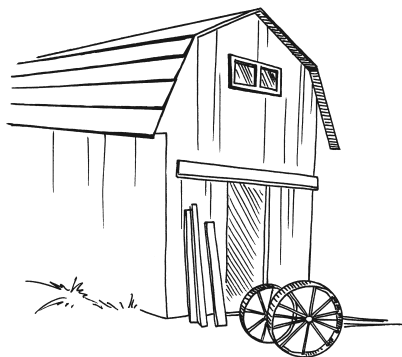
© ООО Группа Компаний
«РИПОЛ классик», 2017

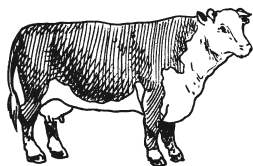
ISBN 978-5-519-60983-8

© T8RUGRAM, оформление, 2017

РАЗДЕЛ I

ЖИВОТНОВОДСТВО





ГЛАВА 1

КРУПНЫЙ РОГАТЫЙ СКОТ

Выращивание крупного рогатого скота является самой обширной отраслью животноводства. Оно подразделяется на молочное, мясное и мясо-молочное скотоводство. Весь домашний парнокопытный жвачный скот относится к семейству полорогих.

Разведением крупного рогатого скота люди стали заниматься с незапамятных времен. Предком современных домашних животных был дикий бык-тур, который исчез в начале XVII в. Около 8000 лет назад в Индии началось одомашнивание туров. Затем крупный рогатый домашний скот появился в Азии, Средиземноморье и в Центральной Европе. Отличительной чертой домашнего крупного рогатого скота является лактация, т. е. способность коровы давать молоко в течение продолжительного периода. Дикие предки домашнего скота за год давали не больше 400—500 кг молока. Современные представители крупного рогатого скота — до 5000 кг в год, рекордный надой за год у коров голландской породы — 20 000 кг, а за сутки — до 80 кг молока.

ПОРОДЫ КОРОВ

Следует учесть, что удои зависят от породы коров и условий их содержания. Животные мясного направления дают всего до 1000 кг молока в год. Лактация у коров различных пород длится от 28 до 320 суток. Время сухостоя составляет около 2 месяцев. Сухостой — это период от запуска коровы до ее отела.

В среднем представители крупного рогатого скота живут около 20 лет. Но после 15 лет нецелесообразно держать молочных коров. Зубы у них стираются, надой молока у животных снижается так же, как и их плодовитость.

Максимальные надой у коров бывают в четвертой лактации, т. е. после четвертого теленка, или в пятой — шестой, реже — в седьмой. Молоко коровы уникально по своему составу. В его белках содержатся практически все аминокислоты, необходимые человеку. Молоко и молочные продукты усваиваются человеческим организмом на 96 %.

Животных мясных пород обычно забивают после откорма в 1,5—2 года. Племенных животных для воспроизводства используют в течение 5—10 лет. Растут они, как правило, до 5 лет. Половая зрелость наступает в 6—9 месяцев, но первый раз осеменение телок осуществляют в 1,5 года, если их масса достигла 350 кг. Ранняя стельность телок приводит к рождению слабого теленка, низким удоям и задержке дальнейшего развития животного.

Степеньность коров в среднем длится около 285 суток. Обычно корова приносит только одного теленка, иногда — двоих, очень редко бывают случаи рождения 6 телят одновременно. При рождении теленок весит от 18 до 45 кг в зависимости от его породы. Бычок обычно весит на 3—4 кг больше телочки.

Мясные специализированные породы обладают большей мясной продуктивностью. Такие животные быстрее набирают вес и дают больший убойный выход. Мясо по своему качеству у животных мясных пород лучше, чем у молочных. Жир у них откладывается поверх туши, во внутренних органах и внутри мышечной массы с виде прослоек, что особенно ценится потребителями мясной продукции. Такое мясо называют мраморным. Самое ценное — это мясо молодняка. К 1,5—2 годам вес животных мясного направления достигает 400—450 кг. Говядина и телятина отличаются общей высокой питательностью, большим содержанием белка и диетическими свойствами из-за мало-

го содержания в нем жира и сала. Кроме мяса, при забое крупного рогатого скота получают шкуры, из которых выделяют различные виды кож. При переработке отходов от разделки туш получают клей, мыло, стеариновые препараты, костную, мясокостную и кровяную муку.

Крупный рогатый скот хорошо приспосабливается к разным условиям содержания, довольно неприхотлив. Благодаря своему сложному объемному желудку крупные рогатые животные способны переваривать много кормов растительного происхождения. Основными из них являются трава, сено, силос, концентраты, различные корнеплоды, овощи, а также отходы технических производств (жмых, жом и др.). Необходимыми компонентами рациона КРС (крупного рогатого скота) являются витаминные и минеральные подкормки.

Крупный рогатый скот разводят повсеместно. В настоящее время во всем мире насчитывается около 250 пород данных животных. В современном сельскохозяйственном производстве всех домашних крупных рогатых животных делят на пять подвидов: длиннорогий европейский скот равнинных и степных зон, короткорогий европейский скот лесных и горных зон, центрально-азиатский скот, а также северно-африканский и южно-азиатский горбатый скот. Кроме этой географической классификации, существуют еще две другие:

- хозяйственная;
- краниологическая.

Основным признаком хозяйственной классификации является преобладающая продуктивность животных; соответственно выделяют три группы: молочную, мясную и мясо-молочную.

Самая распространенная порода молочной группы — это голландская черно-пестрая. Она известна и под другим названием — голштино-фризской — в таких странах, как Япония, США, Канада. В Австралии, Великобритании, Франции, Новой Зеландии эта порода именуется фриз-

ской. В странах Восточной Европы и республиках бывшего Советского Союза распространена джерсейская порода. В странах СНГ также встречаются черно-пестрая, красная степная, бурая латвийская, холмогорская, англеская, красная эстонская, красная датская, красная литовская, айрширская породы и др.

Краниологическая группа животных характеризуется различиями в строении их черепов. В этой группе выделяют шесть типов крупного рогатого скота:

- лобастый. К этому типу относят симментальскую породу и все породы, восходящие к ней;
- узколобый. К нему причисляют холмогорскую, красную степную, голландскую, серую украинскую, тагильскую, ярославскую породы;
- короткоголовый тип, который объединяет казахскую белоголовую, герефордскую, тирольскую, красную горбатовскую породы и др.;
- короткорогий. В него входят такие породы, как джерсейская, швицкая, лебединская, костромская и др.;
- пряморогий. Это монгольский скот и калмыцкая порода;
- комолый, к которому относят все безрогие породы, встречающиеся в Северной Европе.

Самой распространенной в странах бывшего СССР является черно-пестрая порода.

Это животное молочного направления. Выведено путем скрещивания остфризской, черно-пестрой шведской пород с местным скотом различных зон. Туловище коров черно-пестрой породы пропорциональное, немного удлиненное, вымя достаточно большое. Черно-пестрая масть. Существуют несколько групп и типов этой породы, которые различаются удоями, жирностью молока и внешними признаками. Это происходит из-за различий в природных условиях и свойствах местных пород. Наиболее значительные из них среди групп этой породы существуют между КРС Урала, центральных районов России и Сибири.

Черно-пестрый скот Урала получен в результате скрещивания остфризов с тагильской породой и в ряде случаев — с черно-пестрыми коровами Прибалтики. У данных животных немного облегченный тип конституции. Средний удой составляет 3700—3800 кг в год. В племенных хозяйствах удой немного выше — до 5500 кг в год. Жирность молока достигает 4 %.

В центральных районах РФ черно-пестрые животные появились в результате скрещивания остфризского и голландского скота с ярославским, холмогорским и с частичным использованием симментальской породы, смешанной со швицкой.

Животные этого региона очень крупные (коровы весят до 650 кг, быки — до 1000 кг), средний удой от коровы составляет до 4000 кг в год, в племенных хозяйствах — до 6000 кг в год, но в отличие от других групп этой породы молоко имеет более низкую жирность (до 3,7 %).

В Сибири черно-пестрый скот был выведен в результате скрещивания голландского скота с местными породами. Животные среднего размера. Годовой удой ниже, чем у других групп, и составляет более 3500 кг, в племенных хозяйствах — до 5000 кг.

По своим мясным качествам черно-пестрая порода одинакова во всех группах. Среднесуточный привес молодняка при интенсивном кормлении составляет 800—1000 г. В 15—16 месяцев вес животных достигает примерно 420—480 кг. Убойный выход равен 55 %. Для улучшения данной породы используют быков голштино-фризской породы. Она распространена в северо-западных областях РФ, Прибалтике, Беларуси, Украине, на Урале, Дальнем Востоке, в Западной и Восточной Сибири, Узбекистане.

Симментальская порода крупного рогатого скота относится к мясо-молочному типу.

Эта порода выведена в Швейцарии путем скрещивания местных животных со скандинавским скотом, завезенным в V в. Симменталки обладают высокими продук-

тивными качествами и быстро акклиматизируются, поэтому так широко распространены во всем мире. В настоящее время путем скрещивания симментальских быков с местными коровами повсеместно выведено много родственных пород (как мясных, так и молочных). Например, в Венгрии это венгерская пестрая порода, во Франции — монбельярдская, в Австрии и ФРГ — флекфи.

В Россию первые быки симментальской породы были завезены во второй половине XIX в. Их скрещивали с калмыцким, серым украинским, казахским, полесским и другим скотом. В Советский Союз завозили еще и австрийские, венгерские породы животных. В результате скрещивания представителей симментальцев с местным скотом появились несколько зональных типов данной породы: украинский, сычевский, дальневосточный, сибирский, степной, приуральский, приволжский.

Эта порода бывает палево-пестрой, палевой, красно-пестрой мастей. Кончик хвоста и голова белые, нос розовый, копыта и рога светлого цвета. Вес быков составляет от 800 до 1000 кг, коров — от 550 до 600 кг. В год корова может давать в среднем от 3500 до 4500 кг молока жирностью 3,8—3,9 %.

Представители этой породы хорошо откармливаются. К году вес бычка достигает до 420 кг, к полутора годам — до 600 кг. Убойный выход составляет от 58 до 62 %. Эта порода распространена в РФ, Казахстане, Беларуси, Украине. На основе симментальской вывели красную тамбовскую, бестужевскую породы.

В совхозе «Караваево» и на племенных фермах Костромской области в 1945 г. путем скрещивания альгуаской и швицкой с местной мисковской породой и ярославским скотом была выведена костромская порода мясомолочного направления.

Это самая продуктивная порода смешанного направления. Животные, относящиеся к ней, довольно крупные, с широкими и крепкими костями. Они очень быстро растут