

**Ю.Л. Золотко**

**Атлас топографической анатомии человека**  
**Том 2. Грудь, живот, таз**

**Москва**  
**«Книга по Требованию»**

УДК 61  
ББК 5  
Ю11

Ю11 **Ю.Л. Золотко**  
Атлас топографической анатомии человека: Том 2. Грудь, живот, таз / Ю.Л. Золотко – М.: Книга по Требованию, 2023. – 272 с.

**ISBN 978-5-458-31526-5**

Подробное иллюстрированное описание человеческого тела.

Том 2. Грудь, живот, таз

**ISBN 978-5-458-31526-5**

© Издание на русском языке, оформление  
«YOYO Media», 2023  
© Издание на русском языке, оцифровка,  
«Книга по Требованию», 2023

Эта книга является репринтом оригинала, который мы создали специально для Вас, используя запатентованные технологии производства репринтных книг и печати по требованию.

Сначала мы отсканировали каждую страницу оригинала этой редкой книги на профессиональном оборудовании. Затем с помощью специально разработанных программ мы произвели очистку изображения от пятен, клякс, перегибов и попытались отбелить и выровнять каждую страницу книги. К сожалению, некоторые страницы нельзя вернуть в изначальное состояние, и если их было трудно читать в оригинале, то даже при цифровой реставрации их невозможно улучшить.

Разумеется, автоматизированная программная обработка репринтных книг – не самое лучшее решение для восстановления текста в его первоизданном виде, однако, наша цель – вернуть читателю точную копию книги, которой может быть несколько веков.

Поэтому мы предупреждаем о возможных погрешностях восстановленного репринтного издания. В издании могут отсутствовать одна или несколько страниц текста, могут встретиться невыводимые пятна и кляксы, надписи на полях или подчеркивания в тексте, нечитаемые фрагменты текста или загибы страниц. Покупать или не покупать подобные издания – решать Вам, мы же делаем все возможное, чтобы редкие и ценные книги, еще недавно утраченные и несправедливо забытые, вновь стали доступными для всех читателей.



# Глава I ГРУДЬ

## ОБЩИЕ ДАННЫЕ

Верхняя граница, отделяющая грудь от шеи, идет спереди по верхнему краю рукоятки грудины, ключице и акромиально-ключичному сочленению, от которого она направляется назад, к остистому отростку VII шейного позвонка. От верхней конечности грудь отграничивает линия, идущая от ключицы по дельтовидно-грудной борозде, затем через точки, где к плечу подходят большая грудная мышца и широкая мышца спины, и дальше вдоль заднего края дельтовидной мышцы (рис. 1).

Нижняя граница груди направляется от мечевидного отростка по краю реберной дуги до X ребра, через концы XI—XII ребер, по нижнему краю XII ребра до остистого отростка XII грудного позвонка.

Следует иметь в виду, что указанные границы груди лишь частично отражают истинное положение грудной полости, так как верхушки легких выступают в область шеи, а органы верхнего отдела брюшной полости, лежащие под куполом диафрагмы, далеко вдаются вверх в грудную клетку и располагаются выше нижней границы груди.

Грудь (thorax) состоит из поверхностных слоев, грудной клетки и грудной полости с расположенными в ней органами. Условными вертикальными линиями, идущими

вниз из середины подмышечных впадин, грудь делится на передний и задний отделы.

Изучение поверхностных слоев груди ведется по областям. В переднем отделе груди выделяют парные подключичные и подмышечные области и области молочной железы, в заднем отделе, или на спине, — лопаточные и подлопаточные области (см. рис. 1).

Костно-мышечные ориентиры и линии груди (рис. 2). На передней поверхности груди хорошо прощупываются рукоятка грудины, ее яремная вырезка, грудино-ключичное сочленение, соединение рукоятки с телом грудины (angulus sterni), тело грудины и мечевидный отросток. У верхнебоковых краев рукоятки грудины видны ключицы, а непосредственно под ними — подключичные ямки, в глубине которых можно прощупать клювовидный отросток лопатки. Латерально и вниз подключичные ямки переходят в sulci deltoideopectorales. Ниже ключиц прощупываются ребра и межреберные промежутки, а внизу — реберная дуга. У мускулистых людей хорошо видны контуры больших грудных мышц, а в латеральных отделах — нижние зубцы передних зубчатых мышц. У женщин между III и VII ребрами

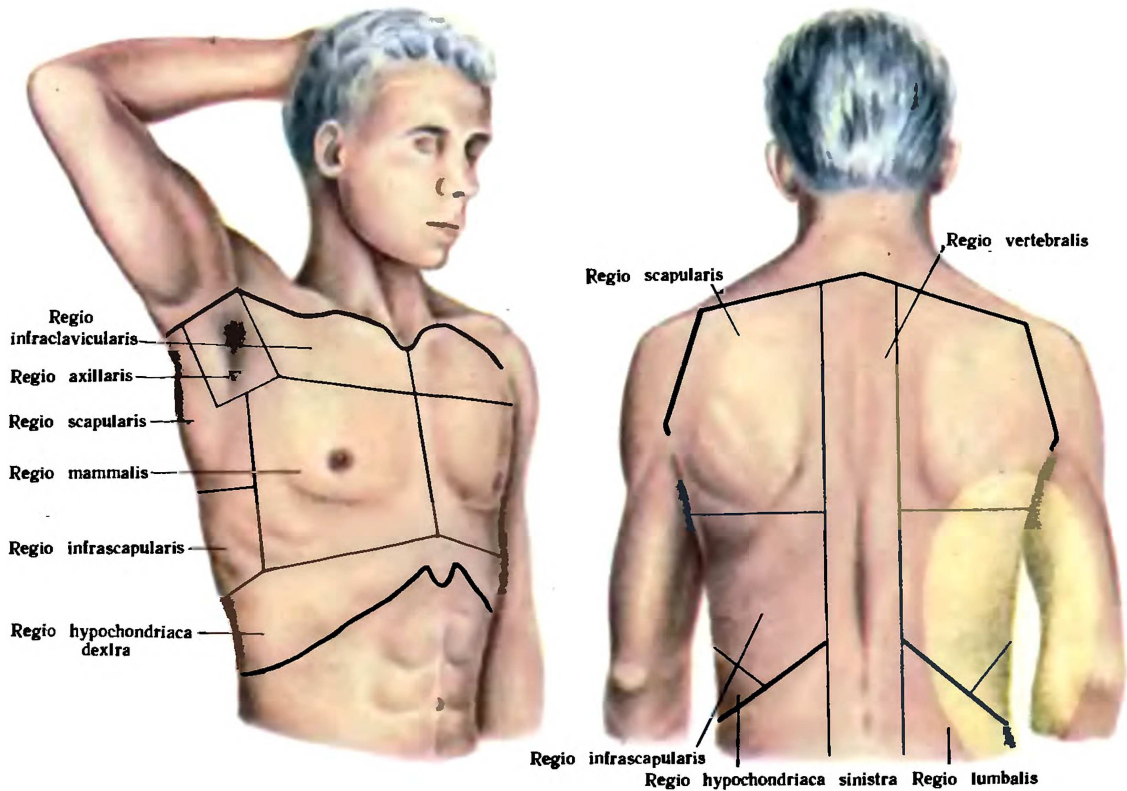


Рис. 1. Области груди и спины и границы между ними.

расположены молочные железы, у мужчин в области четвертого межреберья расположен грудной сосок. Слева, в пятом межреберье, на 2 см кнутри от среднеключичной линии определяется сердечный толчок.

Со стороны спины видны контуры лопаток, ниже которых пальпируются VII—XII ребра.

Кроме указанных выше ориентиров, на груди проводят ряд условных вертикальных линий, облегчающих описание топографии органов грудной и брюшной полостей в норме и при патологии. Спереди такими линиями являются: *linea mediana anterior*, идущая вдоль середины грудины; *linea sternalis*, проводимая по краю грудины; *linea parasternalis*, проходящая посередине между грудинной и среднеключичной линией; *linea medioclavicularis*, идущая через

середину ключицы; *lineae axillares anterior, media et posterior*, проводимые на боковой поверхности груди от передней и задней стенок и середины подмышечной впадины.

На спине проводят следующие линии: *linea scapularis*, проходящую через нижний угол лопатки; *linea paravertebralis*, проводимую посередине между позвоночной и лопаточной линией; *linea vertebralis*, идущую по поперечным отросткам позвонков; *linea mediana posterior*, проходящую через остистые отростки позвонков.

Форма груди индивидуально изменчива и зависит от пола, возраста и телосложения. Известны две крайние формы строения грудной клетки: широкая и короткая, встречающаяся чаще при брахиморфном телосложении; узкая и длинная,

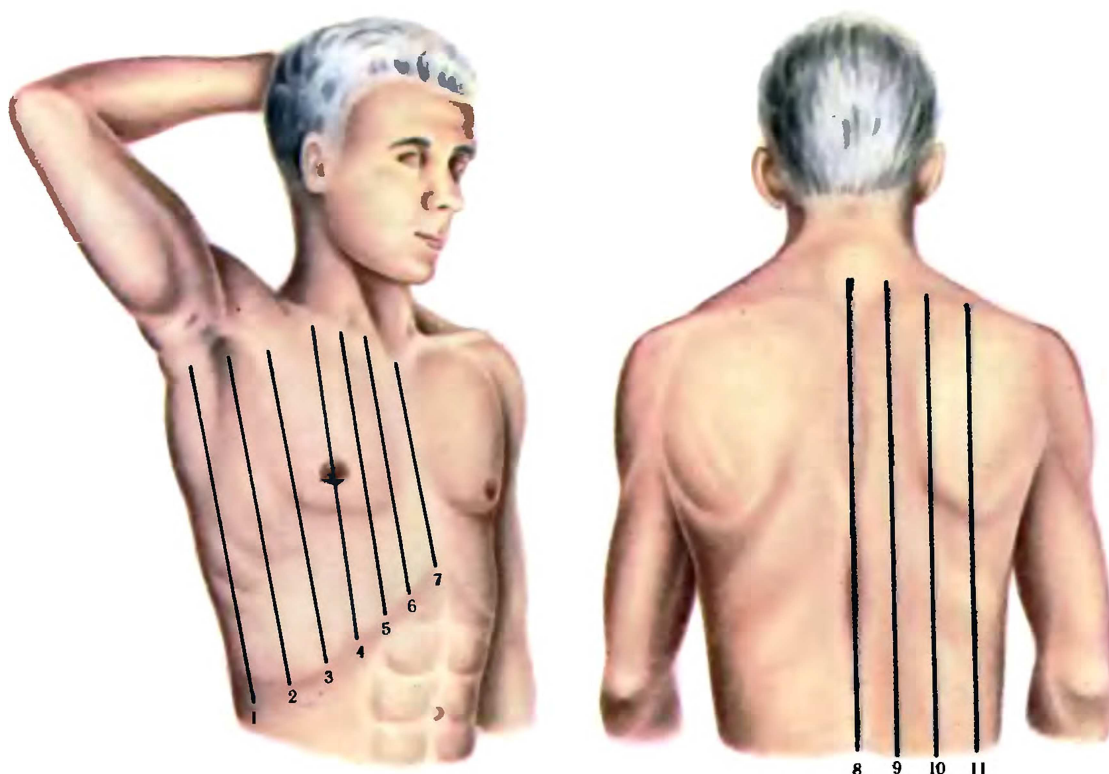


Рис. 2. Линии груди и спины.

1 — *linea axillaris posterior*; 2 — *linea axillaris media*; 3 — *linea axillaris anterior*; 4 — *linea medioclavicularis*; 5 — *linea parasternalis*; 6 — *linea sternalis*; 7 — *linea mediana anterior*; 8 — *linea mediana posterior*; 9 — *linea vertebralis*; 10 — *linea paravertebralis*; 11 — *linea scapularis*.

встречающаяся чаще при долихоморфном телосложении (рис. 3). Для первой характерна относительно большая окружность груди, большая ширина грудины и межреберных промежутков, больший подгрудный угол (до 120°), более горизонтальное положение ребер и относительно меньший сагиттальный диаметр верхнего отвер-

стия грудной клетки. Второй форме соответствуют относительно меньшие окружность груди и ширина грудины, меньший подгрудный угол (до 100°), более наклонное расположение ребер, относительно больший сагиттальный диаметр верхнего отверстия грудной клетки и хорошо выраженная надгрудная ямка.

## ПОВЕРХНОСТНЫЕ СЛОИ ГРУДИ

Кожа груди спереди почти вдвое тоньше, чем сзади, подвижна, содержит потовые и сальные железы; у мужчин в большей или меньшей степени покрыта волосами.

Подкожная клетчатка выражена индивидуально; спереди она более рыхлая, чем сзади. В подкожной клетчатке расположены сосуды и нервы, снабжающие ее и кожу (рис. 4—6).

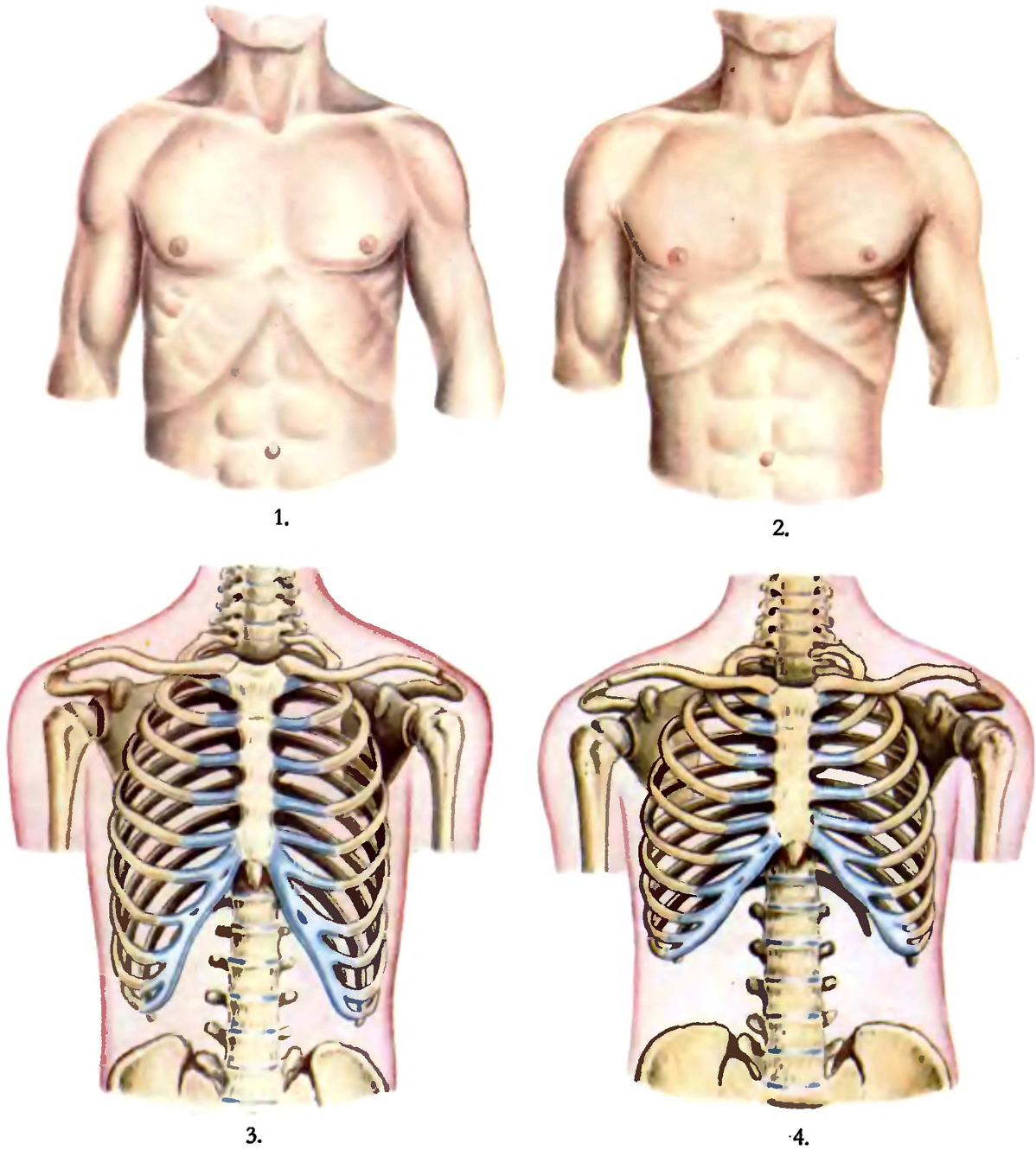


Рис. 3. Форма груди и грудной клетки.  
1 и 3 — узкая и длинная; 2 и 4 — широкая и короткая.

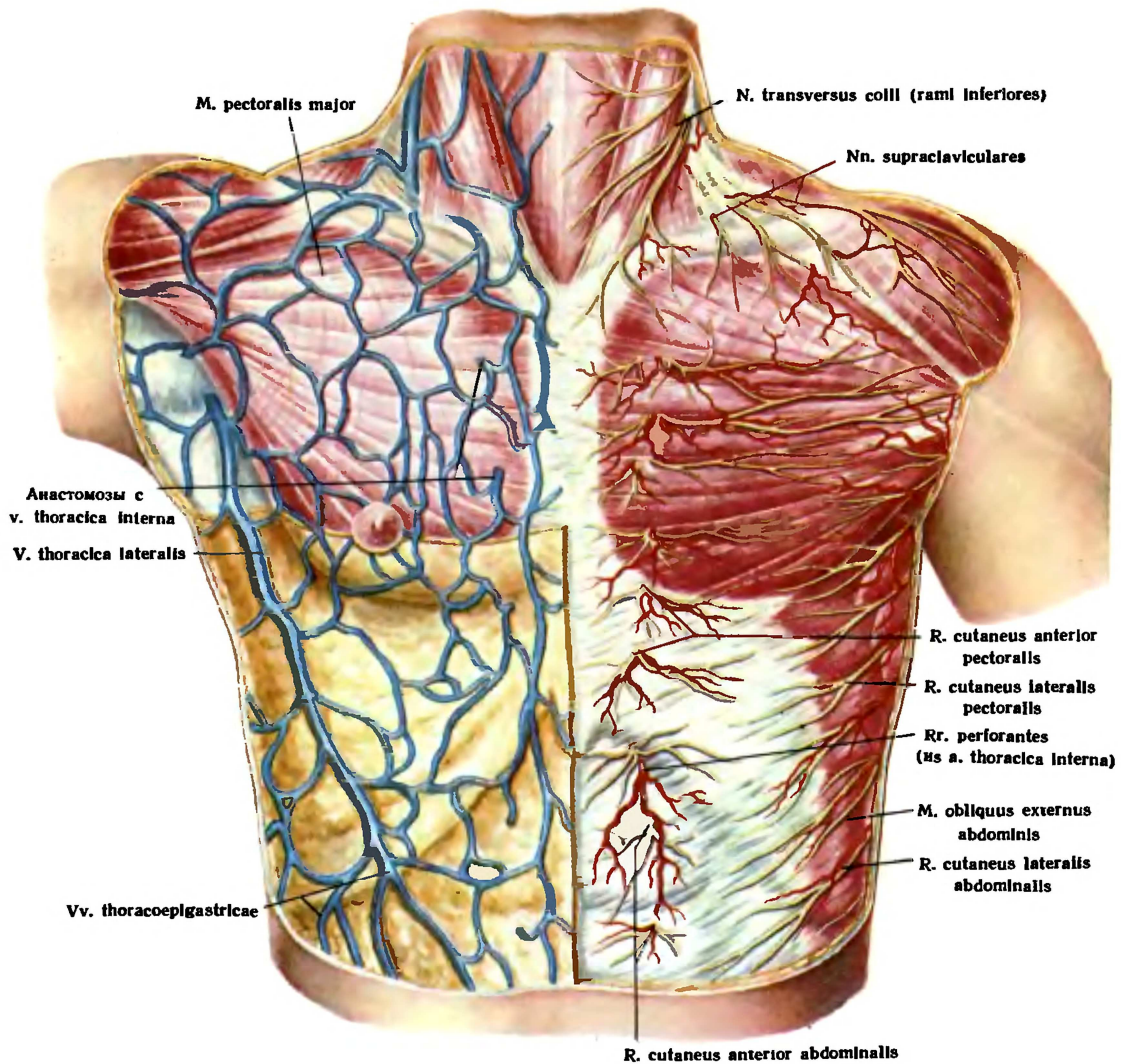


Рис. 4. Подкожные сосуды и нервы груди. Вид спереди ( $\frac{1}{3}$ ).

Справа удалена кожа, а в верхней части груди — подкожная клетчатка до собственной фасции, отпрепарированы подкожные вены; слева полностью удалена кожа с подкожной клетчаткой до собственной фасции, отпрепарированы артерии и нервы.

Поверхностная фасция на передней поверхности груди образует влагалище для platysma и капсулу для молочной железы.

Вены подкожной клетчатки груди образуют крупнопетливую сеть, из которой кровь оттекает в подмышечные, подключичные, внутренние грудные и межреберные вены, т. е. в систему верхней полрой

вены. Внизу подкожные вены груди анастомозируют с подкожной венозной сетью передней брюшной стенки, вены которой связаны с системой нижней полрой вены, а через vv. paraumbilicales — с системой воротной вены.

Артерии подкожной клетчатки и кожи груди проникают из более глубоких слоев и происходят преимущественно из

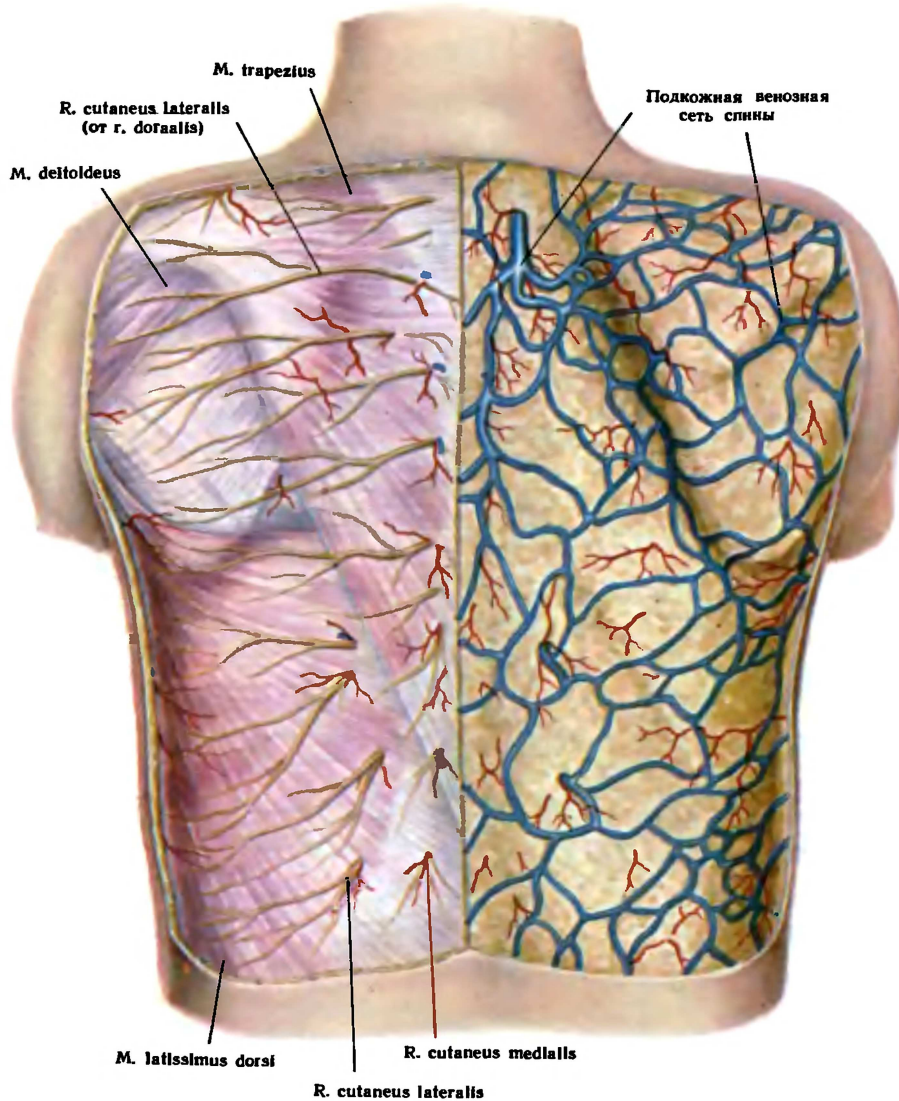


Рис. 5. Подкожные сосуды и нервы спины. Вид сзади ( $\frac{1}{3}$ ).  
Справа удалена только кожа, слева — подкожная клетчатка до собственной фасции.

aa. thoracica interna, intercostales, transversa colli, thoracoacromialis, thoracica lateralis, thoracodorsalis и circumflexa scapulae. В собственно дерме артерии образуют глубокую и поверхностную артериальные сети.

Лимфатические сосуды подкожной клетчатки и кожи груди направ-

ляются в основном в nodi lymphatici axillares. Ряд отводящих лимфатических сосудов подключичной области и некоторые сосуды медиальной части лопаточной области и области позвоночника впадают в нижние глубокие шейные узлы. Отдельные лимфатические сосуды груди и спины пере-

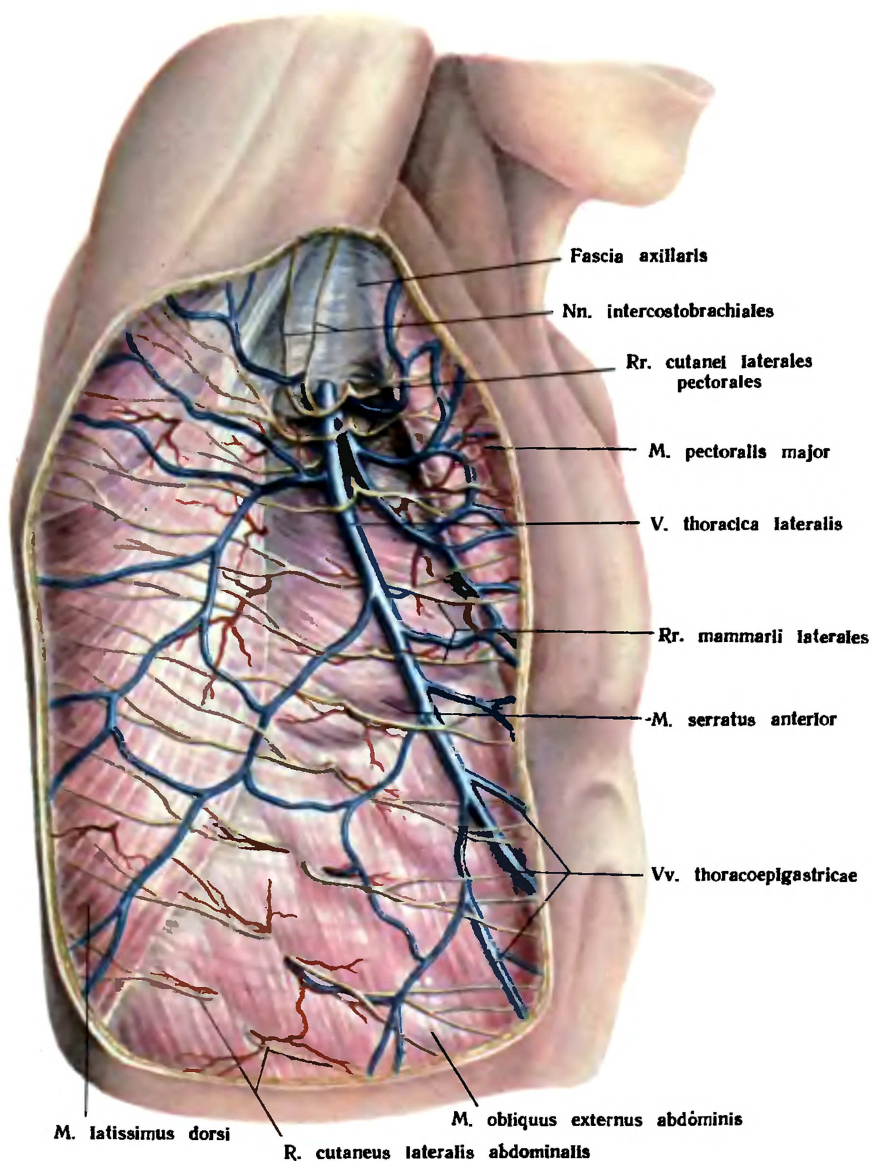


Рис. 6. Подкожные сосуды и нервы боковой поверхности груди (2/3).  
Подкожная клетчатка удалена до собственной фасции.

ходят на противоположную сторону (М. Е. Налинцев, рис. 7, 8)<sup>1</sup>.

Кожу и подкожную клетчатку груди и нервы ируют вверху nn. supracla-

viculares и нижние ветви n. transversus colli (ветви шейного сплетения); ниже их — rr. cutanei anteriores и laterales межреберных нервов (Th<sub>II</sub>—Th<sub>VI</sub>). Кожу и подкожную клетчатку спины снабжают rr. cutanei laterales и mediales, происходящие из rr. dorsales грудных нервов (Th<sub>I</sub>—Th<sub>IX</sub>).

<sup>1</sup> Рис. 7 и 8 составлены на основании данных работы М. Е. Налинцева.

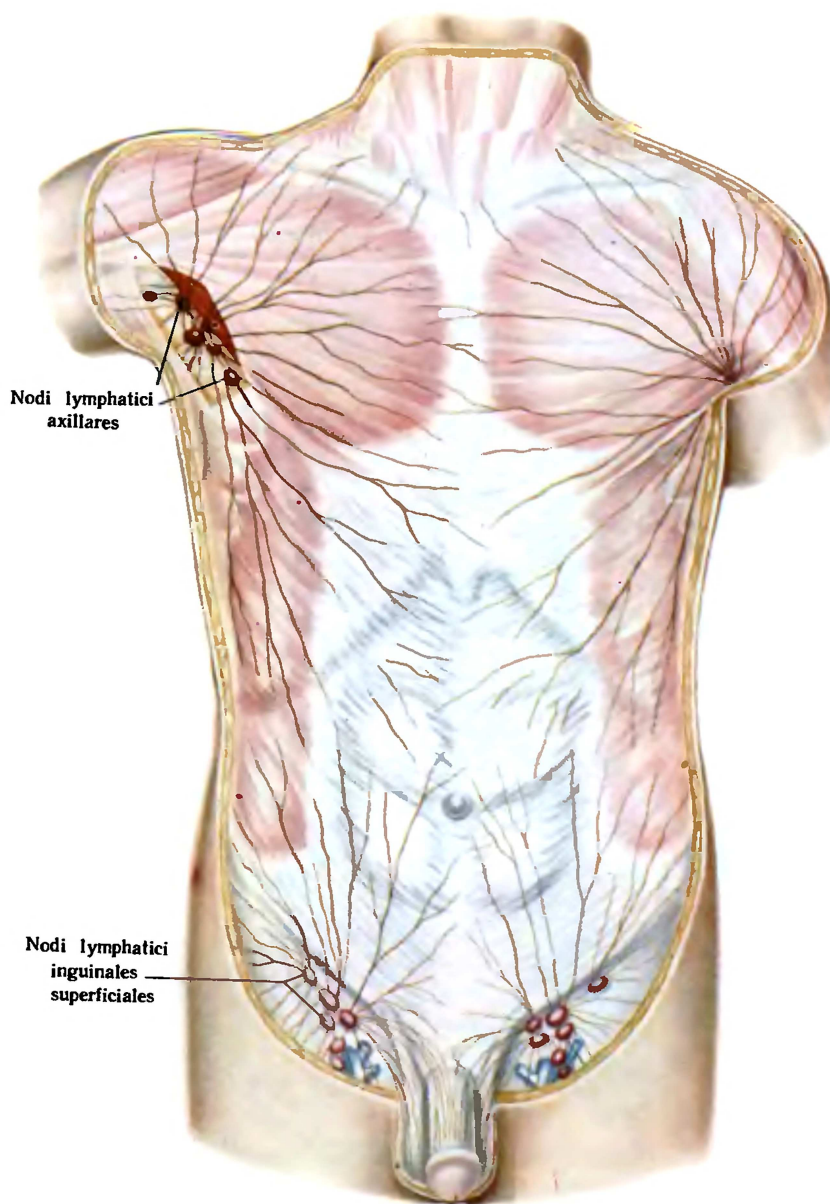


Рис. 7. Поверхностные лимфатические сосуды груди и живота (по М. Е. Налинцеву).

Справа удалена подмышечная фасция и отпрепарированы подмышечные лимфатические узлы.

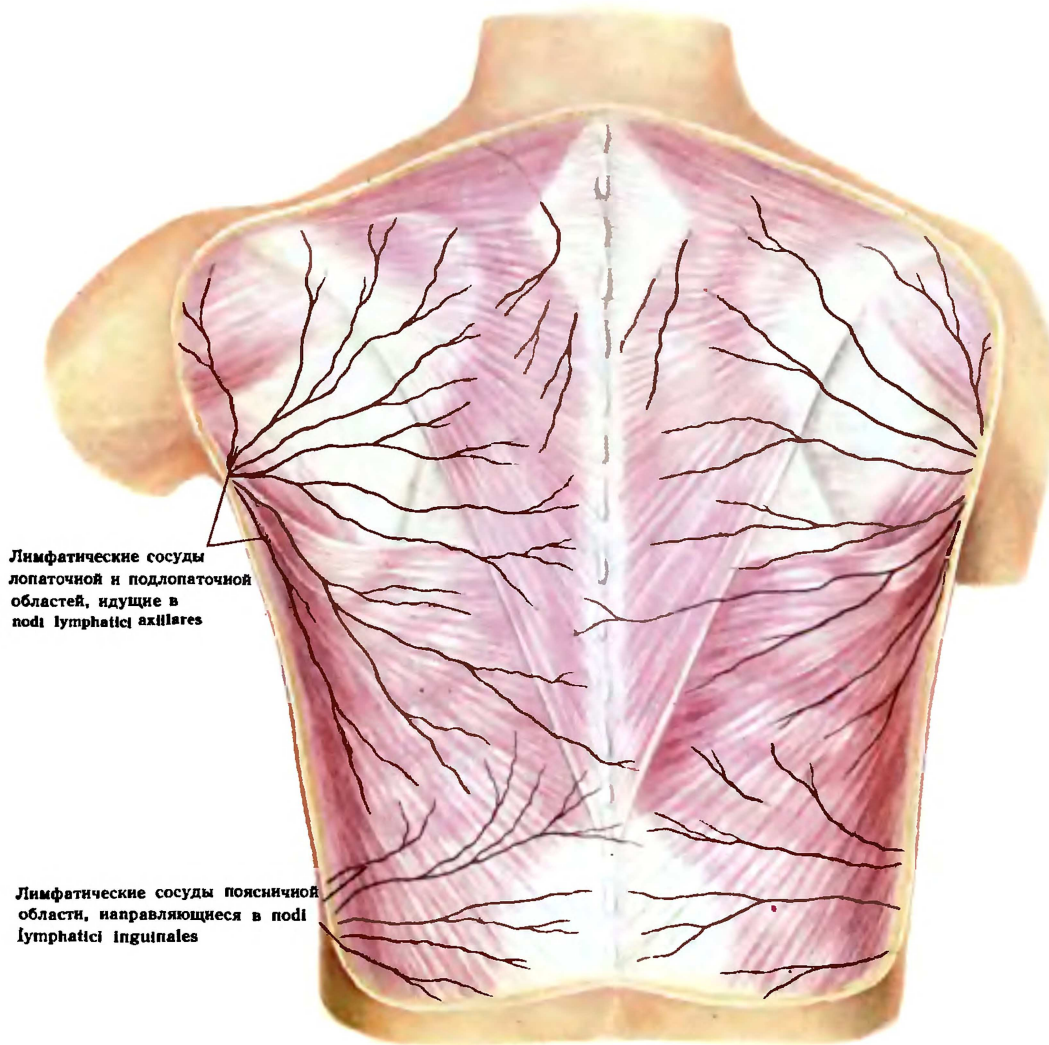


Рис. 8. Поверхностные лимфатические сосуды кожи спины (по М. Е. Налинцеву).

## ОБЛАСТЬ МОЛОЧНОЙ ЖЕЛЕЗЫ

### *Regio mammalis*

(рис. 1, 9—13)

Границы области: сверху — III ребро, внизу — VII ребро, медиально — передняя срединная линия, латерально — средняя подмышечная линия.

Кожа тонкая и подвижная. В середине молочной железы возвышается сосок (ра-

pillа), окруженный участком пигментированной кожи, называемым *areola mammae*.

Подкожная жировая клетчатка спереди от молочной железы наиболее толстая. Она пронизана соединительнотканными перегородками, идущими от

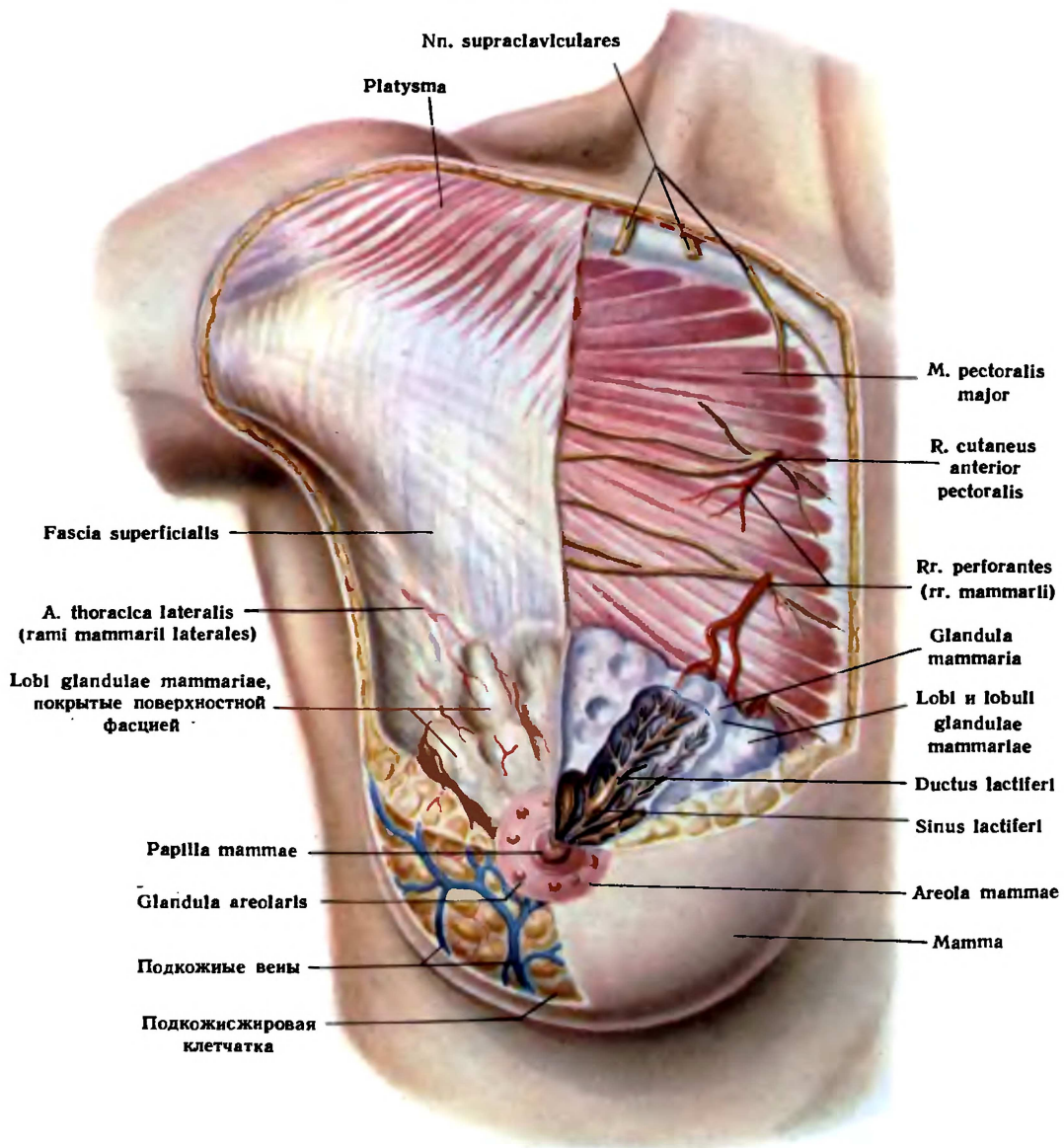


Рис. 9. Молочная железа, артерии и вены молочной железы. Вид справа, спереди ( $1/2$ ).

В правом нижненаружном квадранте железы удалена только кожа; в верхненаружном квадранте удалена подкожная клетчатка до поверхностной фасции (капсулы железы); в верхнемедиальном квадранте вскрыта капсула железы и отпрепарированы доли железы. Выше молочной железы до ключицы в медиальном отделе груди мягкие ткани удалены до собственной фасции груди, в латеральном — до поверхностной фасции.

кожи к поверхностной фасции и образующими ячейки для подкожной клетчатки. В клетчатке расположены тонкие артерии, сеть подкожных вен, иногда просвечивающая через кожу, и кожные нервы (rami

mammarii mediales и laterales), которые происходят из передних и латеральных кожных ветвей межреберных нервов (рис. 9).

Поверхностная фасция охватывает молочную железу со всех сторон