

В. Усков

Архангельск

**Москва
«Книга по Требованию»**

УДК 93
ББК 63.3
В11

В11 **В. Усков**
Архангельск / В. Усков – М.: Книга по Требованию, 2024. – 44 с.

ISBN 978-5-458-41620-7

Исторические заметки о церквах и зданиях с приложением планов и видов.

ISBN 978-5-458-41620-7

© Издание на русском языке, оформление
«УОУО Media», 2024
© Издание на русском языке, оцифровка,
«Книга по Требованию», 2024

Эта книга является репринтом оригинала, который мы создали специально для Вас, используя запатентованные технологии производства репринтных книг и печати по требованию.

Сначала мы отсканировали каждую страницу оригинала этой редкой книги на профессиональном оборудовании. Затем с помощью специально разработанных программ мы произвели очистку изображения от пятен, клякс, перегибов и попытались отбелить и выровнять каждую страницу книги. К сожалению, некоторые страницы нельзя вернуть в изначальное состояние, и если их было трудно читать в оригинале, то даже при цифровой реставрации их невозможно улучшить.

Разумеется, автоматизированная программная обработка репринтных книг – не самое лучшее решение для восстановления текста в его первоизданном виде, однако, наша цель – вернуть читателю точную копию книги, которой может быть несколько веков.

Поэтому мы предупреждаем о возможных погрешностях восстановленного репринтного издания. В издании могут отсутствовать одна или несколько страниц текста, могут встретиться невыводимые пятна и кляксы, надписи на полях или подчеркивания в тексте, нечитаемые фрагменты текста или загибы страниц. Покупать или не покупать подобные издания – решать Вам, мы же делаем все возможное, чтобы редкие и ценные книги, еще недавно утраченные и несправедливо забытые, вновь стали доступными для всех читателей.

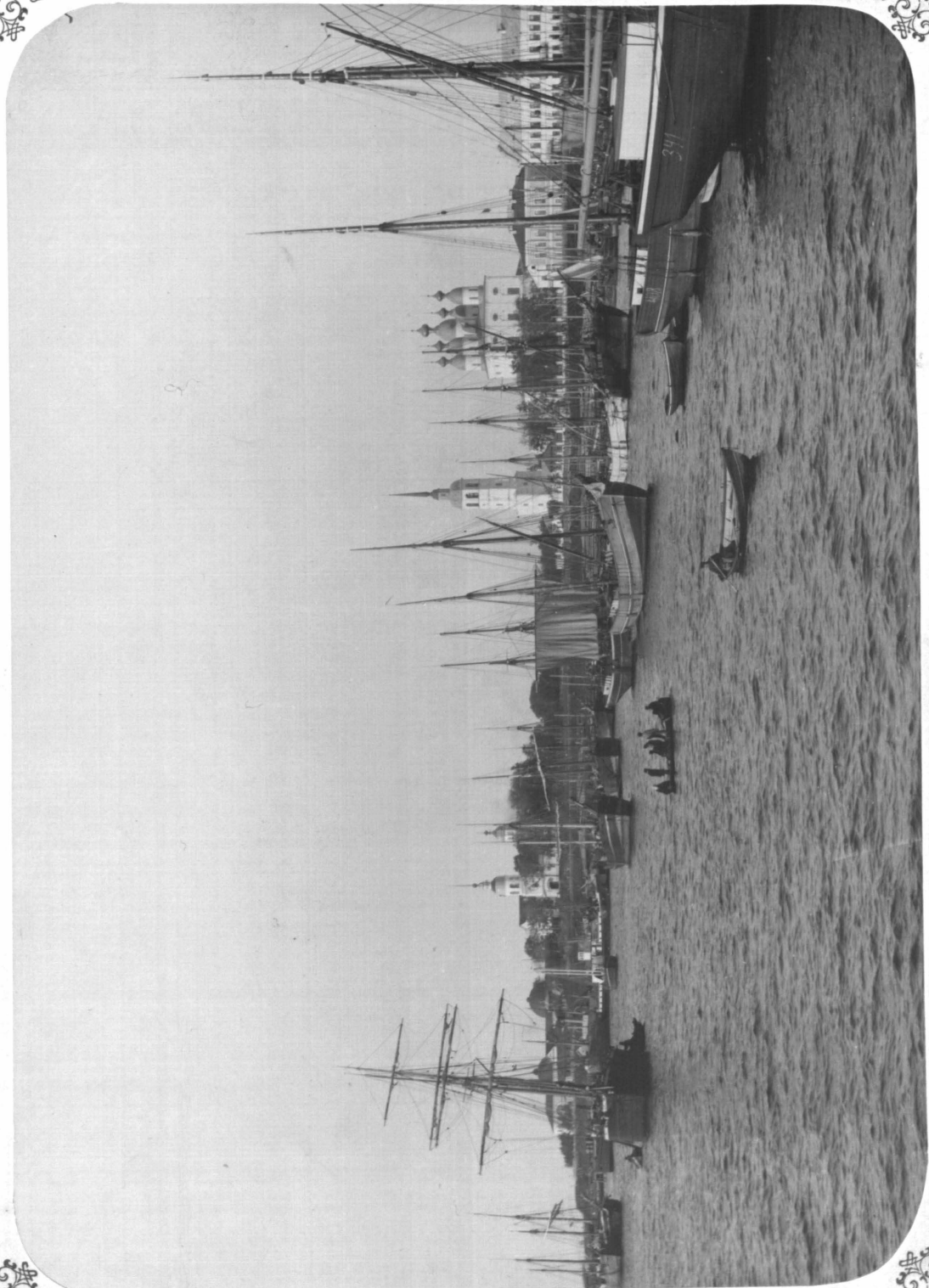
Г. АРХАНГЕЛЬСКЪ.

Губернскій городъ Архангельскъ расположенъ на правомъ берегу р. Сѣверной Двины, въ 42 верстахъ отъ Бѣлаго моря по Березовому (восточному) устью и въ 34 верстахъ по Никольскому (западному) устью. Та часть города, противъ которой рѣка Двина дѣлится на два рукава или на два устья—Березовое и Никольское, въ древности называлась „Пуръ-Наволокъ“. Здѣсь впервые возникъ Архангельскій монастырь, по благословенію Новгородскаго Епископа Іоанна. Точныхъ свѣдѣній о годѣ основанія монастыря нѣтъ, но по нѣкоторымъ даннымъ можно предположить, что онъ былъ основанъ во второй половинѣ XII столѣтія. Къ этому монастырю въ 1553 году присталъ первый англійскій корабль подъ командою Ченслера, благодаря чему открылся здѣсь новый пунктъ для торговыхъ сношеній Россіи съ Западной Европой. До того времени торговымъ центромъ двинской области былъ г. Холмогоры, гдѣ находились и гостиные дворы и Таможня. Неудобства и затрудненія при перегрузкѣ и перевозкѣ товаровъ отъ устьевъ двинскихъ до Холмогоръ побудили Правительство устроить новый торговый и таможенный пунктъ въ такомъ мѣстѣ, куда иностранные корабли могли бы приходять безпрепятственно; такимъ мѣстомъ и были избраны окрестности монастыря Св. Архистратига Михаила. Посланные въ монастырь въ 1584 году съ Москвы воеводы Петръ Авонасьевъ да Залѣшанинъ Никифоръ Волоховъ „однимъ годомъ поставили деревяной городъ“. Такъ возникъ небольшой городъ, названный Новохолмогоры, близъ древняго монастыря Св. Михаила Архангела. Грамотою царя Θεодора Іоанновича отъ 12 Февраля 1588 года повѣлено было открыть при Новохолмогорахъ портъ для иностранныхъ кораблей, вмѣсто бывшаго у монастыря Св. Николая.

Первыми жителями новоустроеннаго города были стрѣльцы, присланные сюда для возведенія казенныхъ построекъ. Затѣмъ многія семейства двинскихъ посадовъ, привлекаемые сюда возможностью заработка, стали селиться за деревянной стѣной и ровомъ, которыми окружены были казенныя и монастырскія зданія, и образовали въ 1587 году особую слободу. Въ это время городъ или слобода Новохолмогоры въ административномъ отношеніи зависѣлъ отъ Холмогоръ, гдѣ жили воеводы и другія правительственныя лица, что значительно задерживало развитіе его. 1 Августа 1613 г. онъ объявленъ былъ независимымъ отъ Холмогоръ и переименованъ изъ Новохолмогоръ въ Архангельскъ; съ того времени развитіе его пошло успѣшнѣе. Въ 1693 г. Государь Императоръ Петръ Великій посѣтилъ Архангельскъ, основалъ на Соломбальскомъ островѣ корабельную верфь и адмиралтейство; въ 1702 г. перевелъ въ Архангельскъ воеводское управленіе, и Архангельскъ сдѣлался первымъ (въ то время) и единственнымъ въ Россіи портовымъ городомъ.

АРХАНГЕЛЬСКЪ.

Видъ съ рѣки. Мѣсто возникновенія древняго города „Ново-Холмогоры.



Таможня.

Церк. Михаила Архангела.

Городской Соборъ.

ТРЕТЬЯ ЧАСТЬ—СОЛОМБАЛА.

4-й ОКОЛОТОКЪ.

Церковь Иоанна Рыльского (см. въ планѣ № 1) была построена на средства Савина Данилова Лемяхова, Арх. 1-й гильдіи купца и бывшаго Городск. Головы; была уничтожена пожаромъ, а въ 1896 году вновь построена Елисавет. Петровой Лемяховой и освящена Пресвящен. Іоанникіемъ.

3-й ОКОЛОТОКЪ.

2) **Зданіе пожарнаго обоза** построено въ 1865 г. на томъ мѣстѣ, гдѣ при портѣ была Соломбальская полиція.

3) **Константиновскій дѣтскій пріютъ** основанъ для бѣдныхъ дѣтей 8 Сентября въ 1848 году, по мысли супруги бывшаго Главнаго Начальника надъ портомъ Маркиза де-Траверса, въ память посѣщенія города Великимъ Княземъ Константиномъ Николаевичемъ въ 1844 году.

4) **Соломбальская кладбищенская церковь.** Жители Соломбальскаго острова, который началъ заселяться въ концѣ XVII вѣка съ устройствомъ здѣсь корабельной верфи, до половины прошлаго вѣка не имѣли особаго кладбища и хоронили умершихъ при своихъ дворахъ. Въ 1749 г. отведено было мѣсто для кладбища на крайнемъ Банномъ островѣ, а въ 1756 году построена была на немъ первая специально кладбищенская церковь во имя св. Апостола Іакова, брата Господня, сгорѣвшая до основанія въ 1758 году. Послѣ того кладбище переведено было на Березникъ, куда въ 1774 году съ большого Соломбальскаго острова перенесена была церковь Николая Чудотворца, устроенная еще въ 1744 г. Въ началѣ XIX столѣтія для кладбища отведено опять новое (третье) мѣсто, гдѣ 4-го Іюня 1803 года заложена была на адмиралтейскія суммы нынѣшняя каменная церковь во имя Воскрешенія Праведнаго Лазаря, при освященіи 4 Ноября 1806 года переименованная въ честь св. мучен. Мартина, папы Римскаго.

Изъ числа лицъ, болѣе выдающихся по своей дѣятельности, похороненъ на этомъ кладбищѣ знаменитый корабельный мастеръ Курочкинъ, Андрей Михайловичъ. Умеръ онъ въ 1842 году, имѣя 74 года отъ роду.

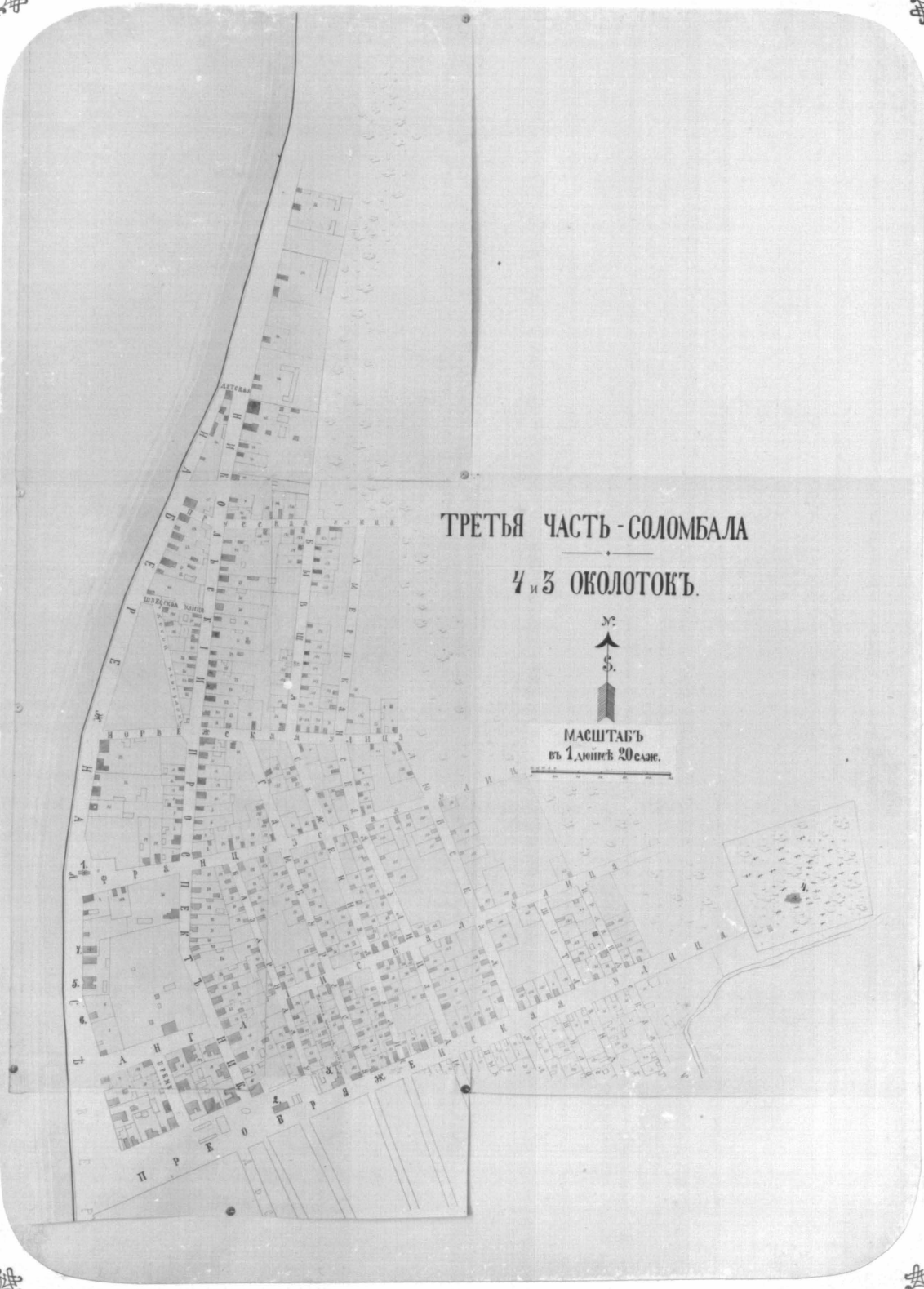
5) **Соломбальская Таможня** для осмотра приходящихъ судовъ изъ-за границы.

6) **Контора лоцмановъ.** Годъ возникновенія команды лоцмановъ или корабельныхъ вожей 1584-й. Въ 1705 г., по указу Государя Императора Петра I, они составили правильную команду и одѣты въ однообразную форму; число ихъ доходило до 40 человекъ. Цѣль службы—проводить всѣ суда по фарватеру Сѣверной Двины.

7) **Англиканская церковь.**

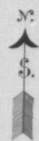
Примѣчаніе I. Для измѣренія небольшихъ разстояній, а также зданій, слѣдуетъ принять уменьшенный дюймъ (см. первый планъ, 3 часть, 4—3 околотокъ) за настоящій, полагая въ немъ 20 сажень, и мѣрять желаемое разстояніе.

Примѣчаніе II. Зданія, выстроенныя послѣ 1898 года, на планѣ не помѣщены.

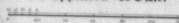


ТРЕТЪЯ ЧАСТЪ - СОЛОМБАЛА

4 и 3 ОКОЛОТОКЪ.



МАСШТАБЪ
въ 1 дюймѣ 20 саж.



2-й околотокъ.

1) **Морскія казармы** построены были по Высочайшему повелѣнію Государя Императора Александра I въ 1824 и 25 годахъ, при бывшемъ въ то время Военномъ Генералъ-Губернаторѣ Клокачевѣ.

2) **Портовые зданія и старый докъ.**

Возникновеніе порта относится ко времени посѣщенія Петромъ Великимъ Бѣлаго моря. Государь Петръ Великій прибылъ въ Архангельскъ 29-го Іюля 1693 года рѣчнымъ путемъ изъ Вологды и остановился въ приготовленныхъ для него свѣтлицахъ на Моисѣевѣ островѣ. У города стояла, нарочно для него выстроенная, 12-ти пушечная яхта „Св. Петръ“. Эта первая вооруженная яхта была построена Баженинымъ на собственной верфи выше Холмогоръ на рѣкѣ Вавчугѣ (83 версты отъ Архангельска). На этой яхтѣ Петръ Великій предполагалъ совершить поѣздку въ Соловецкій монастырь, по обѣщанію, данному имъ брату Ивану. Въ монастырь онъ, однако, въ этомъ году не поѣхалъ, а пошелъ на этой яхтѣ провожать англійскіе и голландскіе корабли, нагруженные русскими товарами. Эта поѣздка продолжалась шесть недѣль. Возвратясь изъ нея, восхищенный моремъ, Петръ I назначилъ Архангельскимъ воеводою плававшего съ нимъ по Бѣлому морю своего 22-лѣтняго стольника Ѡ. М. Апраксина, поручивъ ему учредить верфь на среднемъ Соломбальскомъ островѣ и наблюденіе за постройкой заложеннаго имъ русскаго торговаго корабля „Св. Павелъ“. 20 Мая 1694 года въ присутствіи Императора Петра былъ спущенъ первый корабль „Св. Павелъ“. Къ 1701 году въ Соломбалѣ было построено уже 6 кораблей, а въ 1733 году учрежденъ былъ военный портъ. Въ этомъ же году была организована и первая экспедиція для отысканія сѣвернаго прохода морскимъ путемъ изъ Архангельска въ Камчатку.

Съ каждымъ годомъ наша торговля съ иностранными державами черезъ Бѣлое море все развивалась и развивалась. Такъ, въ 1713 году иностранныхъ судовъ пришло въ Бѣлое море 230, и цѣнность отпуска товару дошла до 3 милліоновъ рублей, а съ открытіемъ порта и кораблестроенія въ Соломбалѣ населеніе стало быстро расти. Въ 1829 году жителей въ Соломбалѣ насчитывалось болѣе 12 тысячъ, изъ этого числа половина была военно-служащихъ. Въ 1842 году въ Соломбалѣ учреждено отдѣльное Полицейское управленіе. Первый Полиціймейстеръ былъ Вальховскій.

Въ теченіе 120 лѣтъ со дня постройки корабля „Св. Павелъ“ было выстроено въ Соломбалѣ 400 военныхъ кораблей. Изъ выдающихся кораблей по размѣрамъ былъ построенъ „Азовъ“, возбудившій въ свое время удивленіе знатоковъ въ славную Наваринскую битву.

Первыми судостроителями были Баженинъ въ Вавчугѣ и датчанинъ Е. Е. Избрантъ въ Соломбалѣ. Выдающимися строителями были: А. М. Курочкинъ (онъ построилъ 87 судовъ) и В. А. Ершевъ, который при Архангельскомъ портѣ построилъ 27 кораблей, въ числѣ коихъ и знаменитый „Азовъ“. Послѣдній корабль, построенный имъ, былъ „Ингерманландъ“, потерпѣвшій крушеніе въ 1842 году у береговъ Норвегіи, на переходѣ изъ Архангельска въ Кронштадтъ. На немъ плылъ самъ Ершевъ съ своими сыновьями, изъ которыхъ старшій погибъ на глазахъ отца. Картина гибели корабля „Ингерманландъ“ находится въ Морскомъ Собраніи.

Къ болѣе выдающимся событіямъ Архангельскаго порта надо отнести слѣдующія:

1830 г. Большой пожаръ въ Адмиралтействѣ.

1831 г. Холера; при чемъ въ Соломбалѣ въ лѣто умерло болѣе 700 человекъ.

1842 г. Учреждены Учебно-Шкиперскіе курсы.

1844 г. Новый корабль 74 пушечный, названный, въ память погибшаго, „Ингерманландъ“, отплылъ изъ Архангельска въ Кронштадтъ вмѣстѣ съ Великимъ Княземъ Константиномъ Николаевичемъ.

1854 г. Архангельская губернія объявлена была на военномъ положеніи и подчинена Военному Губернатору, Вице-Адмиралу Болю, на правахъ Командира Отдѣльнаго Корпуса.

1854 г. Въ Іюнѣ 10 судовъ Англо-французской эскадры появились въ Бѣломъ морѣ и подходили къ Бару подъ начальствомъ Оманея. Въ 1855 году вторично и также безрезультатно.

1858 г. Приѣздъ въ Архангельскъ Е. И. В. Императора Александра Николаевича при Командирѣ порта Вице-Адмиралѣ Глазенапѣ.

1860 г. Спускъ громаднаго фрегата „Пересвѣтъ“. При спускѣ фрегатъ ударился въ мель и попортилъ киль; но къ веснѣ будущаго года былъ починенъ и доставленъ въ Кронштадтъ.

1862 г. 5-го Іюля. Упраздненіе военнаго Архангельскаго порта, что вызывалось неудобствомъ постройки большихъ паровыхъ броненосныхъ кораблей на Архангельскихъ верфяхъ и незначительной глубиной устьевъ Двины.

3) **Деревянный памятникъ въ Портѣ** имѣетъ слѣдующія надписи на 4-хъ цинковыхъ доскахъ:

1-ая. „Строеніе кораблей на Соломбальской верфи начато въ 1700 году при Государѣ Императорѣ Петрѣ Великомъ, посѣщавшемъ Архангельскъ въ 1693, 1694 и 1702 годахъ съ Архангельскимъ воеводой и адмиралтейцемъ Ѡ. М. Апраксинымъ. Строеніе здѣсь кораблей продолжалось съ 1700—1715 г.г.“.

2-ая. „Адмиралтейство возстановлено здѣсь въ царствованіе Государыни Императрицы Анны Іоанновны въ 1733 году при Главномъ Командирѣ Контръ-Адмиралѣ Бреданѣ и капитанѣ надъ портомъ Мятаевѣ“.

3-я. „Адмиралтейство посѣтили: въ 1819 г. Его Императорское Величество Государь Императоръ Александръ I; въ 1844 г. Его Императорское Высочество Великій Князь Константинъ Николаевичъ, ушедшій отсюда въ г. Кронштадтъ на 74 пушечномъ кораблѣ „Ингерманландъ“; въ 1858 г. Его Императорское Величество Государь Императоръ Александръ II; въ 1870 г. Его Императорское Высочество Великій Князь Алексѣй Александровичъ“.

4-ая. „Адмиралтейство закрыто въ 1862 г. при главномъ командирѣ Генералъ-Адъютантѣ Вице-Адмиралѣ Истоминѣ.

Памятникъ этотъ возобновленъ въ 1894 году при Директорѣ маяковъ и лоціи Бѣлаго моря Полковникѣ Васильевѣ.

4) **Метеорологическая станція**, выстроенная въ 1859 г..

5) **Исправительное Арестантское отдѣленіе** (бывшія морскія казармы).

6) **Однокласное Приходское училище** открыто въ 1870 году.

1-й ОКОЛОТОКЪ.

7) **Соломбальскій Соборъ**. Ко времени утвержденія Императоромъ Петромъ Великимъ Соломбальской верфи, островъ быстро сталъ заселяться. Потребность въ ближайшей церкви сказывалась съ каждымъ годомъ болѣе и болѣе. Адмиралтейская коллегія въ Февралѣ 1738 года разрѣшила постройку церкви, которая въ 1740 году и была окончена; но въ 1741 г. вмѣстѣ съ госпиталемъ перенесена была на городскую сторону. Всѣ жители Соломбалы, оставшись опять безъ церкви и въ виду неудобства ѣздить въ церковь на городскую сторону, черезъ р. Кузнечиху, просили вторично построить новую. Вскорѣ получилось

разрѣшеніе, и 2-го Октября 1743 года церковь была заложена во имя Святителя и Чудотворца Николая и освящена 24 Января 1744 г. ключаремъ Холмогорскаго Собора Іоанномъ Логиновымъ. Для увеличенія дохода вновь построенной Никольской церкви въ томъ же году установленъ былъ на казенномъ перевозѣ черезъ рѣку Кузнечиху денежный сборъ по $\frac{1}{4}$ копейки съ человѣка, давшій съ 1745 г. по 1753 г. 652 руб., сумму по тому времени очень большую. Священникъ собора былъ на жалованьѣ по 3 руб. 50 коп. въ мѣсяцъ. Въ скоромъ времени церковь эта была перенесена на Соломбальское кладбище (см. описание его), а въ 1760 году приступили къ постройкѣ каменной церкви—собора. Въ 1765 г. южный придѣлъ собора былъ освященъ Преосвященнымъ Іосафомъ во имя Петра и Павла при командирѣ порта Давыдовѣ. 6-го Января 1775 г. освященъ второй придѣлъ, а въ 1776-мъ третій.

До уничтоженія Порты (1862) соборъ носилъ названіе Адмиралтейскаго и содержался онъ на средства Адмиралтейства.

Къ достопримѣчательностямъ собора относятся: 1) иконы Божіей Матери „Всѣхъ Скорбящихъ Радость“ и Святителя Николая, пожертвованныя Императоромъ Павломъ I въ 1774 году; 2) бархатныя ризы, пожертвованныя Императоромъ Александромъ I въ 1822 году; 3) ограда вокругъ собора, построенная въ 1811 году трудами военно-плѣнныхъ и на деньги 4600 руб., пожертвованныя на постройку ограды Императоромъ Александромъ I-мъ.

8) **Соловецкое Подворье**—бывшее лѣсное адмиралтейство и мѣста морскихъ кухонь. Соловецкое подворье имѣетъ свои пароходы и пристань, отъ которой отходятъ пароходы, совершающіе рейсы изъ Архангельска въ монастырь по Бѣлому морю, перевозя преимущественно богомольцевъ; въ навигацію 1901 года перевезено было въ монастырь на 2-хъ пароходахъ до 9000 человѣкъ.

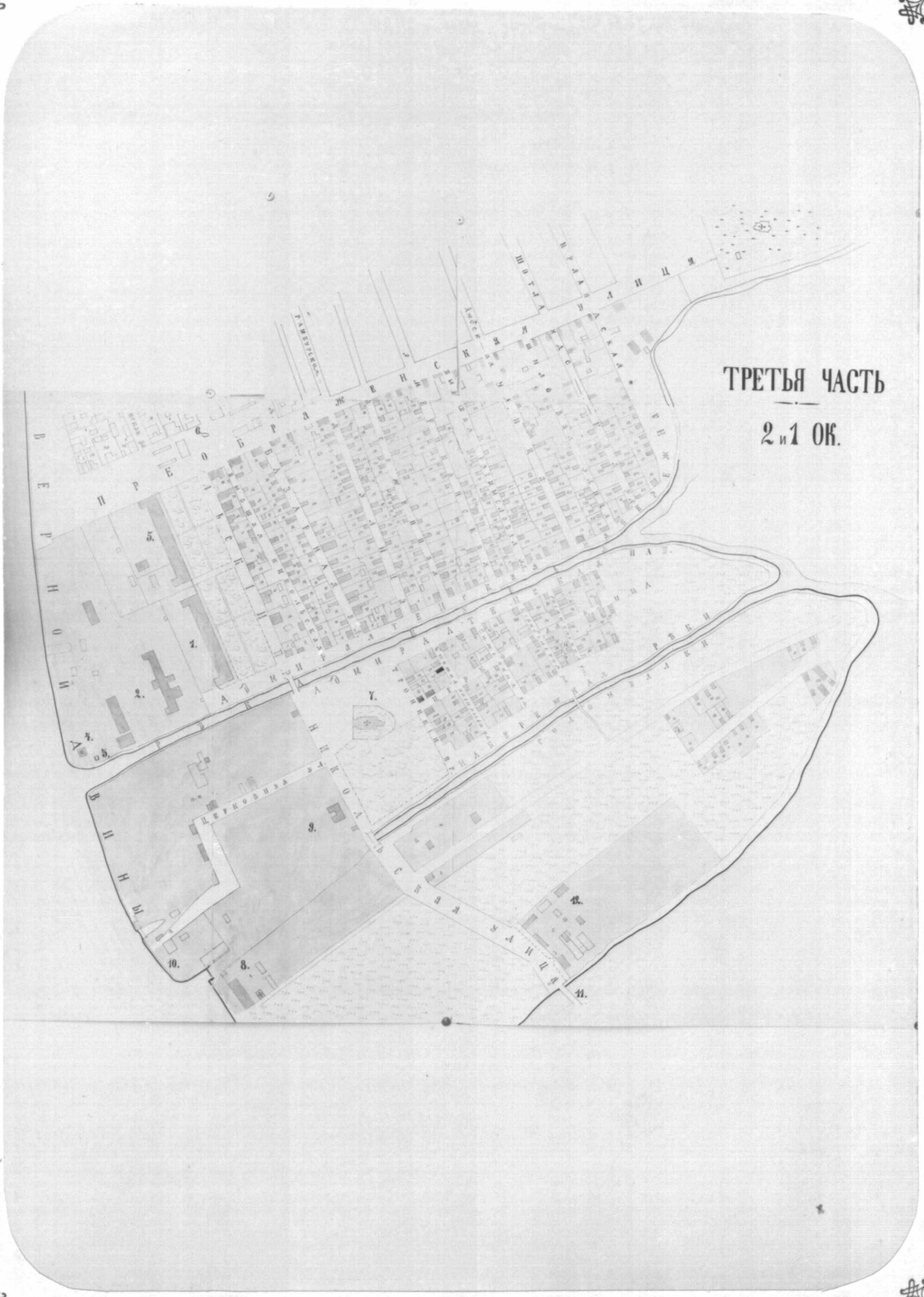
9) **Докъ Министерства Путей Сообщенія.** Приступлено къ работамъ въ 1896 году.

10) **Мурманская пристань** построена въ 1873 г.

11) **Мостъ черезъ рѣку Кузнечиху.** До 1805 г. моста вовсе не строили, а перевозили на лодкахъ; съ 1805 года по 1844 г. мостъ строили на барочныхъ днищахъ, укрѣпляемыхъ по сторонамъ сваями; за проѣздъ взималась плата разная, смотря по экипажамъ и грузу. Первый мостъ на днищахъ выстроилъ Городской Голова Поповъ, и всѣ деньги за проѣздъ шли въ Приказъ Общественнаго Призрѣнія, и только съ 1844 года мостъ стали строить на сваяхъ.

Островъ Моисѣевъ (см. общій планъ А). Резиденція Петра Великаго, а впоследствии мѣсто для гуляній (чудный садъ). Теперь же лѣсопильный заводъ Стюарта.

12) **Лѣсопильный заводъ Макарова** устроенъ на участкѣ земли, приобрѣтенномъ Макаровымъ отъ Приказа Общественнаго Призрѣнія въ 1888 году. Тутъ была больница, а въ 50-хъ годахъ былъ домъ Генералъ-Губернатора.



ТРЕТЬЯ ЧАСТЬ
2 и 1 ОК.



АРХАНГЕЛЬСКЪ.
Видъ съ рѣки Сѣверной Двины.



Соломбальская гавань.