

**Д.Г. Орбели**

# **Сванетия**

## **Зоб и кретинизм в Сванетии**

**Москва  
«Книга по Требованию»**

УДК 304  
ББК 60.5  
Д11

Д11 **Д.Г. Орбели**  
Сванетия: Зоб и кретинизм в Сванетии / Д.Г. Орбели – М.: Книга по Требова-  
нию, 2021. – 156 с.

**ISBN 978-5-458-00200-4**

**ISBN 978-5-458-00200-4**

© Издание на русском языке, оформление  
«YOYO Media», 2021

© Издание на русском языке, оцифровка,  
«Книга по Требованию», 2021

Эта книга является репринтом оригинала, который мы создали специально для Вас, используя запатентованные технологии производства репринтных книг и печати по требованию.

Сначала мы отсканировали каждую страницу оригинала этой редкой книги на профессиональном оборудовании. Затем с помощью специально разработанных программ мы произвели очистку изображения от пятен, клякс, перегибов и попытались отбелить и выровнять каждую страницу книги. К сожалению, некоторые страницы нельзя вернуть в изначальное состояние, и если их было трудно читать в оригинале, то даже при цифровой реставрации их невозможно улучшить.

Разумеется, автоматизированная программная обработка репринтных книг – не самое лучшее решение для восстановления текста в его первоизданном виде, однако, наша цель – вернуть читателю точную копию книги, которой может быть несколько веков.

Поэтому мы предупреждаем о возможных погрешностях восстановленного репринтного издания. В издании могут отсутствовать одна или несколько страниц текста, могут встретиться невыводимые пятна и кляксы, надписи на полях или подчеркивания в тексте, нечитаемые фрагменты текста или загибы страниц. Покупать или не покупать подобные издания – решать Вам, мы же делаем все возможное, чтобы редкие и ценные книги, еще недавно утраченные и несправедливо забытые, вновь стали доступными для всех читателей.



Серия Книжный Ренессанс

[www.samizday.ru/reprint](http://www.samizday.ru/reprint)



## Отъ автора.

Мы имѣемъ уже достаточное количество сочиненій о Сванетіи, но эти сочиненія отличаются болѣе или менѣе спеціальнымъ характеромъ. Одно разсматриваетъ Сванетію съ археологической точки зрѣнія, другое—съ географической, третье—съ ботанической, четвертое—геологической и т. д. Такая спеціализація весьма естественна въ виду того, что данная территорія еще совершенно не обслѣдована и только начинаетъ подлежать изученію. Моя книга тоже имѣетъ спеціальное назначеніе. Я, какъ врачъ—психіатръ, разсматриваю Сванетію именно съ этой точки зрѣнія. Но для болѣе удобнаго пониманія разсматриваемаю мною явленія, я предварительно излагаю въ немногихъ словахъ все то, что до сихъ поръ написано о Сванетіи. Я буду счастливъ, если моя книга не окажется бесполезною.

25 декабря 1903 г.

Д. Орбели.



## Свѣдѣнія о Сванетіи.

Въ вершинахъ Кавказскихъ горъ, въ самомъ высокомъ мѣстѣ, подъ самымъ небомъ и во всякомъ случаѣ ближе къ небу, чѣмъ къ намъ, грѣшнымъ людямъ, поселился особый народъ и составилъ особенную, крѣпко замкнутую и мало доступную страну, извѣстную подъ именемъ Сванетіи. Слишкомъ хорошо запрятался этотъ народецъ и доступы къ нему едва возможны. Страна эта представляетъ собою большую котловину или большой четырехугольный ящикъ, ограниченный непроходимыми вершинами главнаго хребта Кавказскихъ и Сванетскихъ горъ,—непроходимыми частью потому, что они покрыты вѣчными недоступными снѣгами и ледниками, частью потому, что покрыты непроходимыми дѣвственными лѣсами; наконецъ, нужно добавить и то, что самый характеръ горъ дѣлаетъ ихъ и недоступными и непроходимыми: онѣ слишкомъ круты и отвѣсны настолько, что по нимъ часто едва бываетъ возможно проходить ползкомъ, не говоря о лошади и катерѣ, мѣстами же онѣ представляютъ недоступныя скалы и обрывы. Кромѣ того въ этихъ горахъ такъ часты трещины и пропасти, что дѣйствительно горы представляются непроходимыми—лѣтомъ безъ мостовъ надъ этими пропастями, а зимою потому, что, заметенныя снѣгомъ, онѣ являются вѣрною могилою неосторожнаго путника, что и бываетъ ежегодно съ отважными сванами.

Географическія данныя объ этой, удивительной и во многомъ несчастной, странѣ обстоятельно собраны В. Я. Тепцевымъ <sup>1)</sup>. Страна эта расположена между 59,5 и 61° восточной долготы и 42<sup>3</sup>/<sub>4</sub> и 43<sup>1</sup>/<sub>4</sub> сѣверной широты съ самой сѣверной точкой Донгузь-Урумъ въ главномъ хребтѣ Кавказскихъ горъ. Сѣверную границу составляетъ главный хребетъ Кавказскихъ горъ со



Донгузь-Урумъ.

включеніемъ величественной горы Ужбы не вдалекѣ отъ Эльборуса,—южную границу составляютъ отроги Сванетскихъ горъ, западную и восточную—отроги главнаго Кавказскаго хребта. Это четырехугольное замкнутое пространство въ свою очередь, продольною грядою главнаго хребта величественныхъ Сванетскихъ

<sup>1)</sup> В. Я. Тепцевъ. Сванетія. 1888.

горъ, параллельно направленію Кавказскаго хребта, дѣлится на двѣ не равныя части или котловинки—



Тетнульдъ.

сѣверную или верхнюю и южную или нижнюю,—сѣ-  
верную большую и южную меньшую, сообщеніе между  
\*<sub>1</sub>

которыми совершается черезъ Латпарскій перевалъ, выше то т. ф. Соответственно такому географическому положенію, вся Сванетія дѣлится на двѣ части на сѣверную или Ингурскую Сванетію и южную или Цхени-цкальскую Сванетію. Въ виду принадлежности нижней Сванетіи кн. Дадіани, она называется еще Дадіановскою Сванетіей.

Если мы подумаемъ, что этимъ и заканчивается дѣленіе сванетской долины, то это будетъ великою ошибкою, ибо отдѣльными отрогами горъ главнаго хребта и Сванетскихъ горъ вся котловина изрѣзывается на отдѣльныя ячейки, долины и ущелья, столь узкія и столь маленькія, что вся страна, съ высоты птичьяго полета, представляется состоящею какъ бы изъ сѣти горныхъ вершинъ.

Главный хребетъ Кавказскихъ горъ, составляя сѣверную гранцу верхней Сванетіи, образуетъ три важнѣйшихъ горныхъ вершины Ужбу, Тетнульдъ и Донгузь-урумъ. Особенно красива Ужба съ Бечо. Эта гора преимущественно величественна тѣмъ, что она не представляется вершиной, сидящей на массивномъ хребтѣ, а является отдѣльно видимою отъ основанія и до самой верхушки,—это величественная и грандіозная остроконечная башня, оканчивающаяся ослѣпительной бѣлоснѣжной вершиной. Она вся предъ вами отъ основанія до вершины, она красива, неизящна,—но массивна и поражаетъ своею грандіозностью. Безчисленные каскады ея ледниковъ, причудливая декорация соснами и березками въ перемежку съ скалистыми прогалинами—все это придаетъ ей видъ искусственнаго гигантскаго сказочнаго фонтана. А сбоковъ Ужбы лѣпятся двѣ такихъ же башни съ безчисленными каскадами ихъ ледниковъ. У свановъ существуетъ повѣрье, что Ужба служитъ обиталищемъ злыхъ духовъ и потому сваны питаютъ къ ней суевѣрный страхъ. Никто изъ свановъ не рѣшится ни срубить дерева, ни тро-

нуть ея другихъ даровъ подь страхомъ разсердить дьявола. Поэтому туры и медвѣди съ большою охотою и полною безопасностью живутъ подь покровомъ Ужбы, будучи увѣрены, что ихъ не тронуть. Если у Ужбы держится долго тучка, то это служить вѣрнымъ признакомъ обвала, или другого несчастья. Объясняются же эти обвалы просто тѣмъ, что долго держащееся облако способствуетъ таянію льдовъ и послѣдующимъ обваламъ.

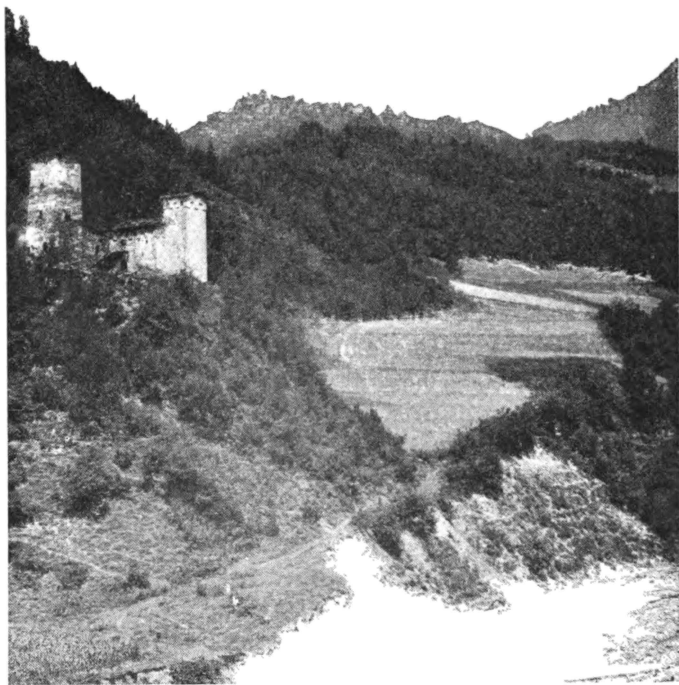
Донгузъ-урумъ, болѣе, чѣмъ въ 14 т. высоты, имѣетъ видъ усѣченного конуса и даетъ лучшій сѣверный переходъ изъ Сванетіи въ долину Баксана къ Карачаевцамъ.

Тетнульдъ - коническій, повидимому, недоступный пикъ съ отвѣсными скалами, представляетъ необыкновенно красивую и живописную вершину. Съ западной стороны Тетнульда находится Мужальскій ледникъ, представляющій крайне трудный и опасный проходъ въ долину Чегему. Много скота гибнетъ при прогонѣ черезъ этотъ ледникъ, — не мало гибнетъ и людей; но люди идутъ не въ счетъ, за нихъ денегъ не платить.

Съ востока отъ главнаго хребта идетъ отрогъ Кориль-Дашъ, оканчивающійся уже въ нижней Сванетіи вершиною Дадіашъ. Южную границу сѣверной Сванетіи составляетъ Сванетскій хребетъ, почти всюду имѣющій не менѣе 12 т. ф. высоты и потому всегда стоящій въ линіи вѣчныхъ снѣговъ. Нѣкоторые ошибочно принимаютъ его за главный Кавказскій хребетъ; ошибка эта объясняется тѣмъ, что главный Кавказскій хребетъ сокрытъ отъ глазъ зрителя высотой Сванетскаго хребта. На западѣ Сванетія отдѣляется отъ Сухумскаго отдѣла отрогомъ главнаго хребта Джодисвикъ. Этотъ хребетъ не особенно высокъ, но зато покрытъ непроходимыми дѣвственными лѣсами.

Границы южной или Дадіановской Сванетіи составляютъ съ сѣвера Сванетскій хребетъ, съ востока

почти непроходимый хребетъ Лухунушвари съ весьма оригинальной вершиной Читхоръ,—отсюда начинается Цхенись-Цхали, на югѣ—лѣсныя горы Загаръ и на западѣ хребетъ Джиме, Девашъ, Шуи и Цалмаги. Всѣ эти хребты покрыты роскошной растительностью. Не смотря на то, что высота южной границы Дадіанов-



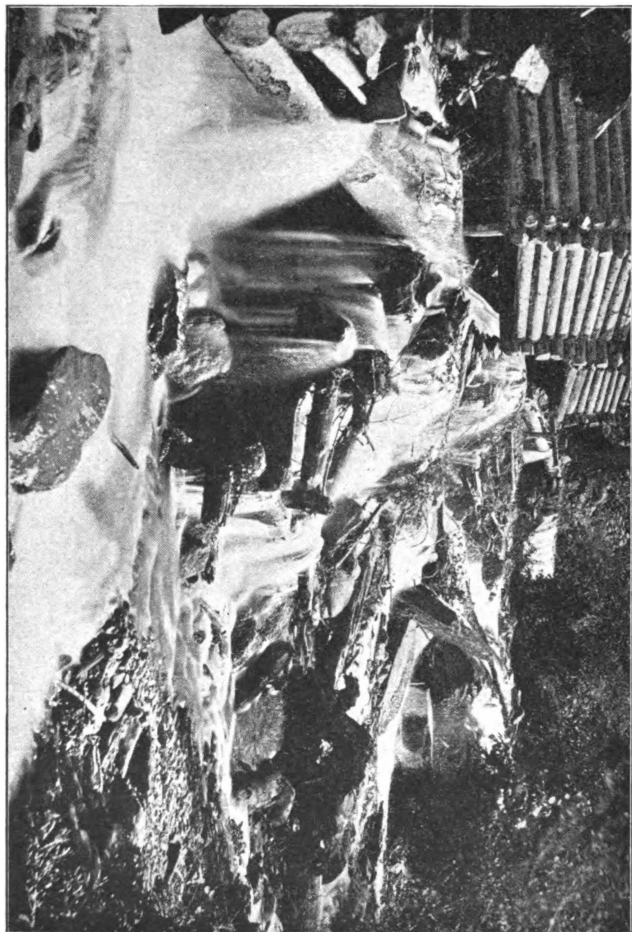
Цхенись-Цхали.

ской Сванетіи не особенно велика, 10—12 т. ф., проникнуть туда возможно только единственнымъ путемъ—по ущелью, точнѣе по щели, идущей по бурному покаѣу Цхенись-Цхали; «но и тутъ до Лентехъ приходится идти по нависшимъ надъ рѣчкой скаламъ, съ опасностью жизни, по узкой тропѣ, а мѣстами путь почти не возможенъ: ущелье суживается до размѣра

не болѣе 2—3 саженой въ ширину; рѣка реветъ на днѣ глубокаго каменнаго корыта, а надъ пропастью, въ нѣсколько десятковъ саженой глубиною положены мостки изъ тонкихъ жердей,—мостики гнутся подъ ногами и только неустрашимые сваны безъ всякаго волненія, проходятъ по нимъ. Снесетъ вода эти мостики и ущелье дѣлается вполнѣ недоступнымъ, такъ какъ обойти выше эти скалы нѣтъ никакой возможности»... Намъ, простымъ смертнымъ, въ подобныхъ мѣстахъ приходится ввѣрять себя опыту и осторожности катеровъ.

Горныя вершины окружающихъ Сванетію хребтовъ очень мало обслѣдованы. Нѣкоторыя безымянныя вершины, повидимому, превосходятъ высоту всѣхъ доселѣ извѣстныхъ вершинъ, за исключеніемъ, разумѣются, Эльборуса. Съ вершинъ этихъ гребней ползутъ ледники. Нерѣдко эти ледники висятъ со скалъ въ видѣ навѣсовъ, обрушиваются, даютъ оглушительные залпы и образуютъ ужасающіе завалы. Сваны знакомы со всѣмъ этимъ. Сваны свыклись съ указанными явленіями и покорны имъ... Но есть проклятыя мѣста, которыя и свановъ пугаютъ. Многіе ледники ползутъ по ущельямъ на подобіе рѣкъ и въ короткое лѣтнее время изящными каскадами и водопадами съ шумомъ низвергаются, образуя горные потоки, грохотъ которыхъ усиливается обрывками скалъ, уносимыхъ протекающей водой. Изъ подъ каждаго ледника изъ мрачнаго тоннеля съ гуломъ и ревомъ вырывается рѣка, перейти которую въ бродъ весьма не легко, особенно во вторую половину дня, когда солнышко достаточно растворитъ недавно упавшій снѣгъ и глыбы льда. Вода мчитя по поверхности ледниковъ, проникаетъ въ ущелья, выполняетъ колодцы и неудержимо стремится внизъ и внизъ. Невольный страхъ наполняетъ душу путника при видѣ этой разрушительной картины и при ревѣ все разрушающей стихіи. Невольно человѣкъ сознаетъ все свое

ничтожество и все свое величїе. Ничтожество—потому, что безсиленъ передъ мщною вѣковою стихїею,—величїе—потому что захочу и направлю все это, благо-



Эгима-Рагули, притока Цхенис-цкали и мельница.

даря знанїю и благодатнымъ дарамъ науки, такъ, какъ захочу. И эта великая сила можетъ работать на пользу человѣка... Но только для этого потребуется много