

**Л.М. Рамм, Л.С. Потапов**

## **Курс дебютов**

**Руководство к изучению шахматной игры**

**Москва  
«Книга по Требованию»**

УДК 379.8  
ББК 77  
Л11

Л11 **Л.М. Рамм**  
Курс дебютов: Руководство к изучению шахматной игры / Л.М. Рамм, Л.С. Потапов – М.: Книга по Требованию, 2024. – 164 с.

**ISBN 978-5-458-36550-5**

Одна из первых монументальных книг по теории дебютов в русские шашки. Авторами впервые сделана попытка обобщить накопленные знания и дать строгое определение понятиям, применяемым в шашках (например, "дебют", "атака", "центр" и др.), а также закрепить названия дебютов. Кроме этого даны некоторые рекомендации по развитию игры. В книге приведена теория по примерно 20 дебютам в русских шашках.

Отсутствуют страницы 40-43.

**ISBN 978-5-458-36550-5**

© Издание на русском языке, оформление  
«YOYO Media», 2024  
© Издание на русском языке, оцифровка,  
«Книга по Требованию», 2024

Эта книга является репринтом оригинала, который мы создали специально для Вас, используя запатентованные технологии производства репринтных книг и печати по требованию.

Сначала мы отсканировали каждую страницу оригинала этой редкой книги на профессиональном оборудовании. Затем с помощью специально разработанных программ мы произвели очистку изображения от пятен, клякс, перегибов и попытались отбелить и выровнять каждую страницу книги. К сожалению, некоторые страницы нельзя вернуть в изначальное состояние, и если их было трудно читать в оригинале, то даже при цифровой реставрации их невозможно улучшить.

Разумеется, автоматизированная программная обработка репринтных книг – не самое лучшее решение для восстановления текста в его первоизданном виде, однако, наша цель – вернуть читателю точную копию книги, которой может быть несколько веков.

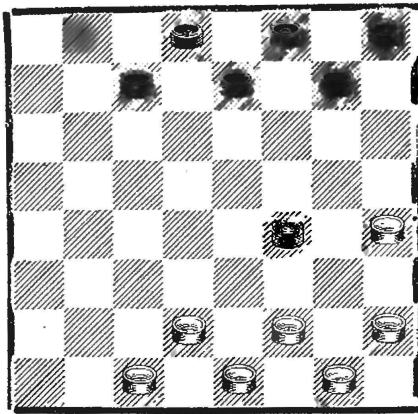
Поэтому мы предупреждаем о возможных погрешностях восстановленного репринтного издания. В издании могут отсутствовать одна или несколько страниц текста, могут встретиться невыводимые пятна и кляксы, надписи на полях или подчеркивания в тексте, нечитаемые фрагменты текста или загибы страниц. Покупать или не покупать подобные издания – решать Вам, мы же делаем все возможное, чтобы редкие и ценные книги, еще недавно утраченные и несправедливо забытые, вновь стали доступными для всех читателей.



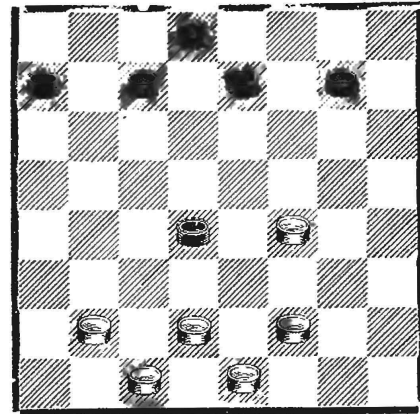
## О Б А Т А К Е

Понятие об атаке в шашках также существенно отличается от аналогичного термина в шахматах и приобретает совершенно иной смысл. В шашечной партии в непосредственной угрозе занять какой-либо важный стратегический пункт или прорваться на фланге (этим понятиям присвоено название атаки) может участвовать весьма незначительное количество сил. Различают два вида атаки: 1) атака на пункт и 2) атака на фланг. Термины «атака на центр», «взаимоатака» и другие наименования, изложенные в книге Бакуменко и Ильинского «Учебник шашечной игры» не привились в шашечной практике и отвергаются нами, как несостоятельные понятия. Попробуем на конкретных примерах оттенить особенности каждого вида атаки.

Позиция № 1



Позиция № 2



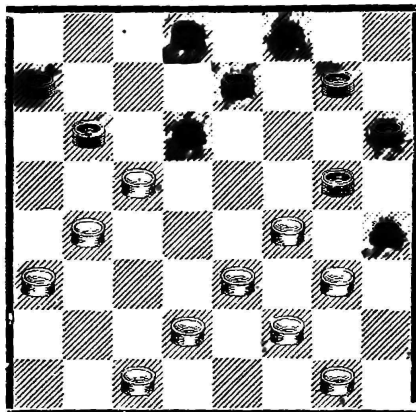
В позициях №№ 1 и 2 приведены примеры атаки на пункт. Шашка f4 в первом примере и шашка d4 во втором примере являются объектами атаки белых, которая состоит из ряда последовательных заходов с целью забрать атакуемую шашку. В обеих позициях атака может быть осуществлена с двух пунктов: в позиции № 1 — с полей e3 и g3, в позиции № 2 — с полей c3 и e3. При оценке такой атаки общераспространен следующий расчет: белые могут (в позиции № 1) атаковать шашку f4 три раза, последовательно подведя на пункт e3 или g3 шашки f2, g1 и e1. В распоряжении черных имеется защита как с пункта h6, так и с пункта d6, также в количестве трех шашек, так как черные могут последовательно подвести на пункт h6 шашки g7, h8 и f8, а на пункт d6 — шашки e7, f8 и d8. Так как число защит равно числу нападений, то атака белых не опасна (белые шашку f4 выиграть не могут), если только в распоряжении нападающей стороны не имеется каких-либо дополнительных комбинационных моментов.

В позиции № 2 у белых три возможности с поля c3 атаковать шашку d4, а у черных лишь две защиты, поэтому шашка черных на пункте d4 должна погибнуть.

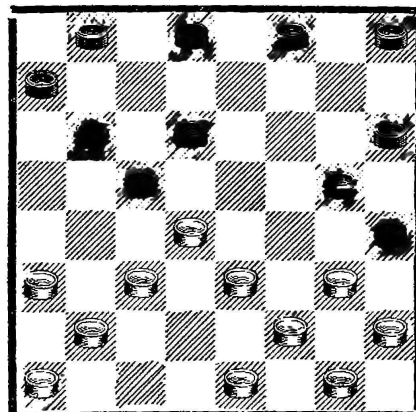
Под атакой на фланг принято понимать устремление многих сил не на отдельный избранный пункт, а на группу пунктов, расположенных на одном фланге противника, а также последовательные размены на этом фланге, ведущие к уничтожению шашек на атакуемом фланге, в силу чего возможен прорыв в дамки. В огромном большинстве случаев атака проводится на правый

фланг противника (причины этого будут вскрыты ниже). Приводим примеры атаки на фланг.

Позиция № 3



Позиция № 4



В позиции № 3 белые проводят энергичную атаку правого фланга черных, рядом разменов перебрасывая свои шашки на атакуемый фланг. Следует играть 1. b4—a5 b6 : d4 2. e3 : c5 d6 : b4 3. a3 : c5 g5 : e3 4. f2 : d4 h4 : f2 5. g1 : e3. Теперь белые грозят ходами 6. c5—b6 a7 : c5 7. d4 : b6 и, проходя в дамки, легко выигрывают. Спасения от прорыва у черных нет, так как на 5. ... e7—d6 6. c5 : e7 ∼ последует 7. a5—b6 a7 : c5 8. d4 : b6 и белые осуществили прорыв.

В позиции № 4 белые, играя 1. a3—b4! c5 : f4 2. g3 : a5, добиваются переброски шашки g3 с правого фланга на атакуемый левый фланг и создают материальное неравенство сил на правом фланге черных. Это определяет позицию в пользу белых. Атака в позиции № 3 привела к полному разгрому фланга черных и потому весьма убедительна, атака в позиции № 4, хотя и не ведет к полному разгрому черных, все же создает белым значительное преимущество в позиции.

В обоих примерах атакуемым является правый фланг противника; так в огромном большинстве случаев и бывает в партиях (причины этого вскрыты ниже в главе о силе флангов). Вместе с тем следует помнить об аналогичной возможности атаки и левого фланга противника; последнее возможно в тех случаях, если предшествующей игрой силы противника на левом фланге ослаблены. Планомерная атака фланга осуществляется чисто позиционным ведением партии, а также, как видно из позиции № 4, комбинационными путями. Особенно действенным является комбинированный метод, по применению его практически весьма трудно, так как требует от играющего абсолютно точного расчета.

## ЭЛЕМЕНТЫ СТРАТЕГИЧЕСКОГО ПЛАНА ВЕДЕНИЯ ПАРТИИ

Как известно из правил игры, выиграть партию — это значит либо уничтожить все шашки противника, либо лишить противника возможности ходить (заключение шашек). Чтобы достигнуть одного или другого финала, необходимо получить какое-нибудь преимущество, последовательное развитие

которого обеспечивает победу. Это преимущество может иметь различные формы: материальное преимущество в виде лишней шашки или дамки, и позиционное преимущество в виде рожна при равном соотношении материальных сил, выгодной связки или зажима и проч.

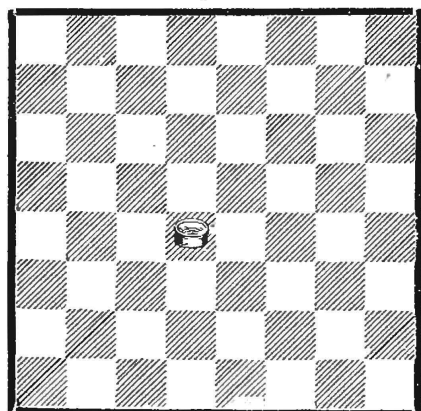
**Стратегический план играющего должен быть построен так, чтобы в результате его осуществления позиция обладала бы одним или несколькими из существенных преимуществ.** Для составления плана и точной его реализации необходимо отчетливо представлять себе значение отдельных элементов позиционного преимущества. Исследования различных видов преимуществ и путей их реализации посвящены многие главы книги П. А. Слезкина «Основы шашечной игры», а также частично и книги В. М. Бакуменко и Б. Д. Ильинского «Учебник шашечной игры», где достаточно полно и ценно разобраны эти вопросы. Вот почему авторы не подвергают рассмотрению всю сумму вопросов, а останавливаются лишь на некоторых, в отношении которых у авторов и высококвалифицированных практиков наблюдается расхождение в оценке.

## 1. Ц Е Н Т Р

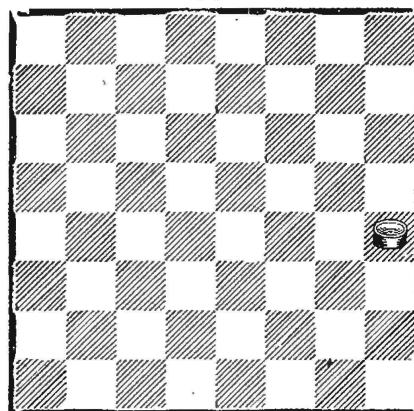
Каждую шашку, занимающую одно из центральных полей, например, d4, e5, f4 и т. д., мы называем центральной шашкой, а шашки, расположенные на бортовых полях доски, например, на a3, a5, h2, h4 и т. д. — бортовыми шашками. Основной принцип позиционной игры: **центральная шашка сильнее бортовой.** Для доказательства правильности такого принципа приведем примеры.

Рассмотрим значения центральной шашки, занимающей поле d4 и бортовой шашки, занимающей поле h4.

Позиция № 5

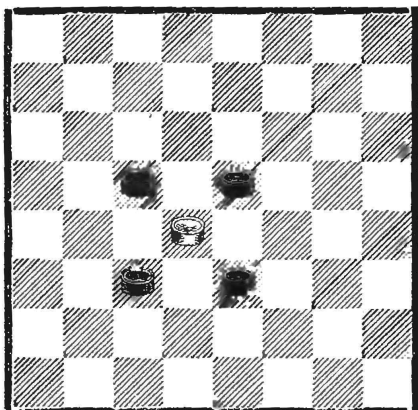


Позиция № 6

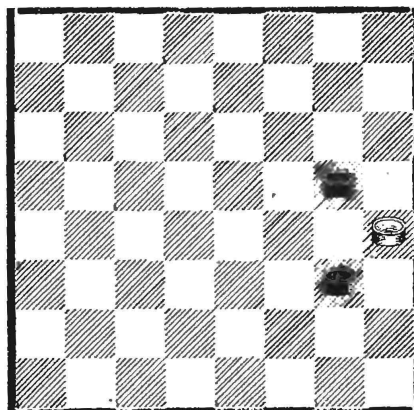


Центральная шашка на поле d4 может при своем ходе пойти как на пункт e5, так и на пункт c5 и таким образом, в зависимости от расположения остальных сил на доске, имеет право выбора в своем движении, а бортовая шашка на поле h4 лишена выбора ходов и может двигаться только на g5. Следовательно, центральная шашка имеет несомненное преимущество перед бортовой. Далее, если рассмотреть значение и силу этих же шашек, как имеющих права ударного хода, то также нетрудно заметить, что центральная шашка может брать по четырем направлениям, а бортовая — лишь по двум.

Позиция № 7



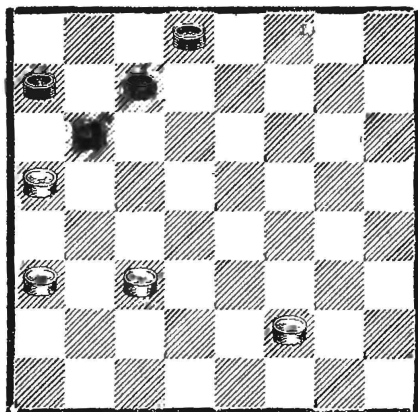
Позиция № 8



Центральная шашка блокирует в два раза большее число полей, нежели бортовая; это также является бесспорным преимуществом центральной шашки. Предлагаемое нами понятие о силе центра достаточно наглядно и просто. Читатели могут признать вполне обоснованным и логичным, если на основании приведенных выше примеров авторы заявят, что во всех стадиях шашечной игры движение шашки на центральное поле правильное и лучше, нежели движение на бортовое поле. Конечно, исключаются случаи, когда движение шашки к центру опровергается форсированной комбинацией.

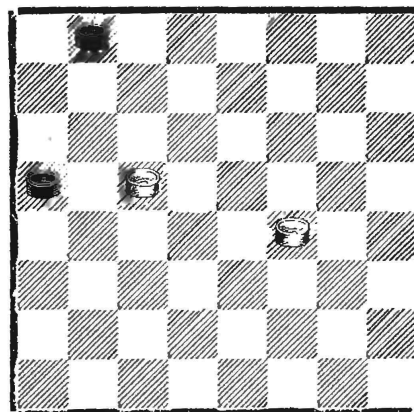
Однако, при нашем заключении необходимо еще учитывать особенности многих позиций, и потому нельзя применять безоговорочно вывод о силе центра в любой момент партии. Для примера рассмотрим позицию № 9.

Позиция № 9



Позиция № 10

Этюд А. Н. Пеля



Ход белых

Если сыграть 1. c3—d4, что полностью совпадает с принципом развития на центральные поля, то белые быстро проигрывают партию из-за продолжения 1. ... b6—c5 2. d4:b6 a7:c5 3. f2—e3 d8—e7 4. e3—f4 e7—f6. Если же белые сыграют 1. c3—b4 или 1. a3—b4, избегая размена, то нетрудно убедиться, что проигрывают уже черные. Действительно: 1. c3—b4 d8—e7 2. f2—e3 e7—d6 или e7—f6 3. e3—d4 или e3—f4 и белые выигрывают.

Теперь своевременно внести некоторые уточнения в наше положение о центре. Мы вправе заявить, что в виду специфичности правил шашечной

итры (ударный ход — обязателен) продвижение шашки на центральное поле позиционно правильно лишь в тех случаях, когда у противника нет возможности уничтожить центральную шашку; ипаче говоря, **нужно всегда стремиться занять центральное поле, если владение им закреплено на длительный период, или если ликвидация центральной шашки связана для противника с какими-либо трудностями.** Однако, даже при такой формулировке этого весьма важного принципа возможно исключение, которое мы поясним дополнительным примером (позиция № 10).

Позиционное преимущество белых (прочное владение центром) очевидно. Их шашки расположены на центральных полях, в то время как у черных одна шашка бортовая, а другая совсем не развита и осталась на исходном поле. Если в позиции № 10 ход белых, то они достигают выигрыша. Казалось бы, что лучший ход — 1. f4—e5, затем 2. e5—f6 с дальнейшим продвижением в дамки. Однако оказывается, что такой план приводит только к ничьей, так как черные на 1. f4—e5 играют 1. ... b8—c7 или 1. ... b8—a7, жертвуют шашку на поле b6 и затем простая a5 свободно проходит в дамки; несмотря на материальное преимущество, белые должны довольствоваться ничьей. Выигрыш в позиции № 10 достигается следующим путем: 1. f4—g5 b8—c7 2. **g5—h6!** c7—b6 (Если 2. ... c7—d6, то 3. c5 : e7 a5—b4 4. e7—f8 b4—c3 5. f8—b4 c3 : a5 6. h6—g7, и белые выигрывают.) 3. c5 : a7 a5—b4 4. a7—b8 b4—c3 5. b8—f4! c3—b2 6. f4—e5! b2—c1 (Если 6. ... b2—a1, то 7. e5—h8, и белые выигрывают.) 7. e5—f4 c1 : g5 8. h6 : f4. Второй ход белых g5—h6! противоречит изложенному выше принципу о центре и смысл его подчинен единственному, но весьма существенному исключению из этого принципа. Этот ход белым необходим для осуществления **размена дамк** на седьмом ходу, что в данном случае решает участь черных.

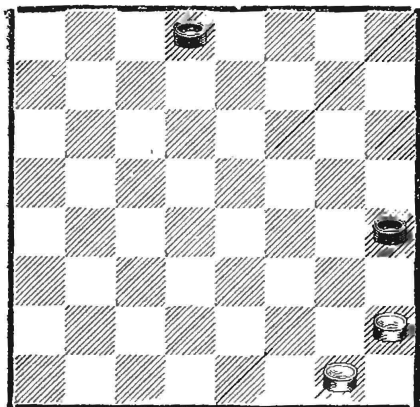
Таким образом, **иногда** целесообразнее развивать свои силы не в центр, а на борт. Подобная стратегия допустима лишь в позициях, где шашка, расположенная на борту, впоследствии окажется необходимой для размена (в этих случаях движение шашки на борт называется «созданием упора»). Это исключение из закона о силе центра в практической игре надо проверять конкретным расчетом позиции, интуитивное же его понимание приобретает лишь в результате длительной практики.

## 2. РАЗМЕН

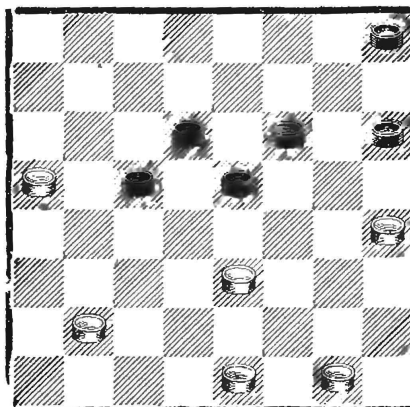
Объясняя значение центра, мы указывали, что размен может существенно изменить позицию. Нетрудно понять, что размен **изменяет темпы**, так как при ударном ходе шашка сразу попадает на два поля вперед или назад. Следовательно, позиция, в которой один из играющих вне зависимости от желания противника имеет возможность в любой момент воспользоваться разменом или вовсе не прибегать к нему, является позицией чрезвычайно сильной для того, кто владеет разменом. Это утверждение и составляет второй принцип шашечной игры. Поясним понятие о размене примером (позиция № 11).

Преимущество белых заключается в том, что они вне зависимости от желания черных могут разменяться на поле g3, а могут и не воспользоваться этим разменом. Наличия такой свободы действий достаточно для выигрыша белых. Особенно важно отметить, что белые в позиции № 11

Позиция № 11



Позиция № 12



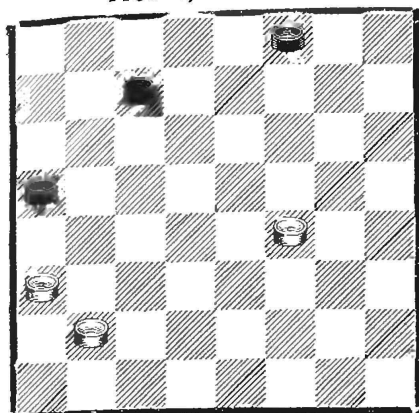
добиваются выигрыша, как при своем начальном ходе, так и при ходе черных. Например, если ход белых, то они не пользуются разменом и играют 1.  $g1-f2$   $d8-e7$  2.  $f2-e3$   $e7-f6$  3.  $e3-f4$   $h4-g3$  4.  $f4-g5$   $f6:h4$  5.  $h2:f4$ . Если же ход черных, то белые пользуются своей возможностью провести размен и на 1. ...  $d8-e7$  или 1. ...  $d8-c7$  играют 2.  $h2-g3$   $h4:f2$  3.  $g1:e3$ , и оппозиция в пользу белых.

Применение в практической игре обоих принципов о центре и о размене обычно помогает играющему получить весьма сильную позицию, в то время когда осуществление лишь одного из них не всегда достаточно для получения позиционного преимущества. Позиция же, в которой у одного из играющих нет никаких перспектив для размена, имеет существенные недостатки (например, позиция № 12).

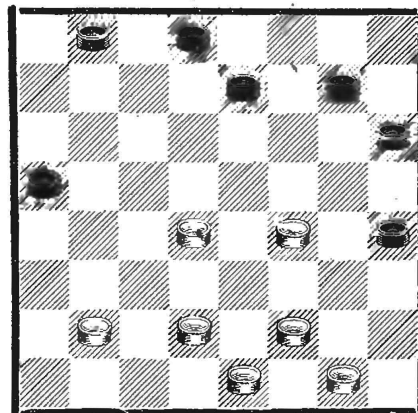
Черные заняли лучшие центральные поля, а у белых шашки расположены на борту, и казалось бы, что, руководствуясь первым принципом о силе центра, позицию черных следует оценить как более предпочтительную. Однако, основываясь на втором принципе о размене, мы должны указать, что перспектив размена у черных нет, так как у них нет «упора». Следовательно, нет и возможности построить колонну в три шашки, необходимую для осуществления размена. Учитывая этот серьезный недостаток, надо признать, что позиция черных весьма трудно защитима, несмотря на владение ими центром. В позиции № 12 белые играют 1.  $e1-f2$   $h6-g5$  [Если 1. ...  $h8-g7?$ , то 2.  $b2-c3$   $h6-g5$  (Если 2. ...  $c5-b4$ , то 3.  $e3-d4$   $b4:d2$  4.  $d4-c5$   $d6:b4$  5.  $a5:e1$   $e5-d4$  6.  $e1-d2$   $f6-e5$  7.  $d2-e3$   $d4-c3$  8.  $e3-d4$ , и белые должны выиграть.) 3.  $e3-d4$   $c5:e3$  4.  $f2:d4$  ~ 5.  $a5-b6$   $d6-c5$  6.  $b6-c7$   $c5:e3$  7.  $c7-b8$ , и белые должны выиграть.] 2.  $f2-g3$   $h8-g7$  3.  $g1-f2$   $g7-h6$  4.  $b2-a3$ . Черные пришли к позиции, в которой изложенный выше недостаток (нет размена) стал весьма ощутимым. Такой центр часто называют «повисшим» или «висячим центром». Все же владение центральными полями дает черным возможность в этой позиции достигнуть ничьей: 4. ...  $g5-f4!$  5.  $e3:e7$   $d6:f8$ . Теперь у белых материальное преимущество (одной шашкой больше), но положение черных позиционно весьма сильно: центральные шашки их, освободившись от недостатка безупорности, блокируют бортовые шашки белых. Белые вынуждены играть 6.  $f2-e3$ , и после  $e5-d4$  7.  $a3-b4$  достигается ничья.

Чтобы читатель лучше понял значение размена в практической игре, приведем еще один пример — часто встречающуюся игровую позицию (№ 13).

Позиция № 13



Позиция № 14



Для выигрыша белым необходимо избегать размена. Следует играть 1. b2—c3 (Неправильно было бы 1. f4—e5 из-за c7—b6, и если 2. b2—c3, то f8—e7 и затем размен на поле d6, что приводит к ничьей, а если 2. e5—f6, то b6—c5 3. b2—c3 a5—b4 4. c3 : a5 c5—d4 и, проходя в дамки, черные добиваются ничьей.) c7—b6 2. a3—b4 (Опять неправильно было бы 2. f4—e5 из-за возможного размена на пункте d6.) f8—e7 3. f4—g5 (Избегая размена.) e7—d6 4. g5—f6 b6—c5 5. f6—g7 c5 : a3 6. g7—h8 и белые выигрывают. Решение этой позиции показывает, что **в практической игре не следует предоставлять противнику лишнюю возможность размена, в особенности, если этой возможностью он не обязан воспользоваться немедленно.**

После изложенных выше понятий о центре и о размене, читателю должно быть ясно, что позицию № 14 и аналогичные ей мы будем оценивать, как преимущественные для белых (так как они владеют центральными полями и возможностью размена).

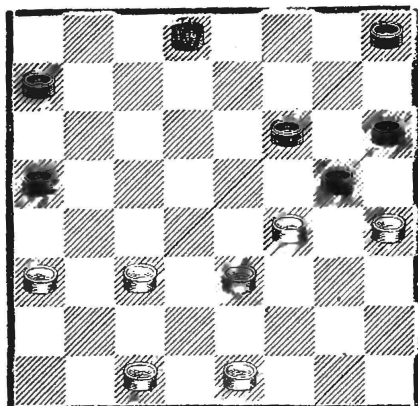
Если одна из сторон в процессе разыгрывания дебюта сможет создать себе такое расположение своих сил, как позиция белых на диаграмме 14,— то дебют можно оценивать в пользу соответствующего цвета (в данном случае в пользу белых).

### 3. О Т С Т А Л Ы Е Ш А Ш К И

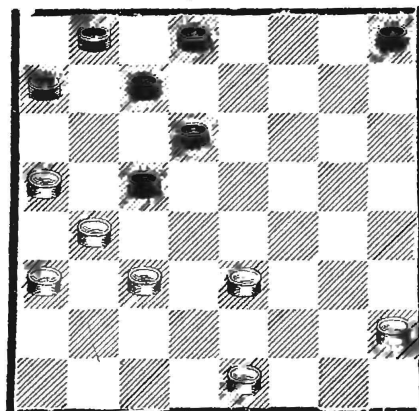
В позиции № 12 существенным недостатком черных, кроме отсутствия упоров для размена, является еще наличие слабой, не введенной в игру шашки h8. Шашка на пункте h8 называется «отсталой», потому что в приведенной позиции она не имеет перспектив развития, так как левый фланг черных загроможден. Действительно, как показывает анализ позиции № 12, движение шашки h8 лимитируется полем h6, а на центральные поля она попасть не может. Необходимо отметить еще то, что обычно отсталые шашки являются весьма пассивным элементом, типичным для многих связанных позиций. Наличие отсталой шашки всегда серьезный изъян позиции, и нередко это служит причиной поражений. Практических примеров позиций с отсталыми шашками можно привести очень много, но авторы ограничиваются лишь двумя позициями, наиболее характерными для дебютной стадии.

В позиции № 15 отсталой является шашка h8, которая, в силу общей связки левого фланга черных, не имеет никаких перспектив развития. В позиции № 16 отсталой будет шашка a7, которую можно развить лишь на поле b6,

Позиция № 15



Позиция № 16



что при сохранении связки может привести к явно невыгодному для черных расположению их сил.

Приводим третий принцип: **нельзя создавать себе позицию с отстающими шашками.** Исключения составляют случаи, когда неизбежно нарушение связки (вызвавшей отсталую шашку) и, как следствие этого нарушения, — превращение пассивной отсталой шашки в активную.

#### 4. СИЛА ФЛАНГОВ

У многих авторов шашечных книг можно пайти замечания, затрагивающие вопрос о флангах, причем общим для всех авторов является утверждение о необходимости быстрейшего развития левого фланга и нападения на правый фланг противника. Этот принцип высококвалифицированные шашкисты понимают главным образом интуитивно, с успехом проводя его в практических партиях, причем убедительных теоретических доказательств этого положения не имеется. Теоретически доказать это утверждение исключительно трудно в виду обилия самых различных факторов, влияющих на силу флангов, и невозможности обобщить их в одну систему.

Наши рассуждения о силе флангов мы будем базировать лишь на одном факторе, весьма важном для шашечной практики. Обычно исход партии, которая проводится с обеих сторон строго позиционно, решает проход в дамки. Кто раньше проходит в дамки при равном количестве шашек, или даже ценой жертвы одной или двух шашек, но без существенного ущерба для своей позиции, тот обычно достигает преимущества, так как сила дамки весьма велика. Даже в тех позициях, где материальное преимущество в виде одной шашки достигнуто в середине стадии игры, в большинстве случаев невозможно закончить партию победой без прохода в дамки и связанного с этим пространственного превосходства.

Следовательно, **вопрос о проходе в дамки является критическим вопросом шашечной практики,** и с этой точки зрения мы попробуем оценить силу флангов.

На каком из флангов противника (правом или левом) легче пройти в дамки? Практика показывает, что на правом фланге противника пройти в дамки значительно легче. Рассмотрим расположение шашек каждого из флангов, которые являются непосредственным препятствием для прохода в дамки. Такими шашками на левом фланге будут шашки a1 и c1, а на пра-

вом фланге—шашки e1 и g1. Шашка a1 гарантирует от прохода противника в дамки лишь с поля a3, а с полей c3, e3 и g3 проход в дамки свободен. Если также оценивать значение поля c1, то ясно, что шашка на этом поле задерживает движение неприятельской как с пункта a3, так и с c3, и поэтому проход в дамки на левом фланге при наличии шашки c1 достаточно затруднен. Если же разобрать значение шашки e1, то видно, что она блокирует лишь поле e3 и не защищает поля g3; шашка же g1 не блокирует ни одного поля, так как с поля e3 проход в дамки свободен, а при наличии шашки противника на поле g3 получается весьма невыгодный вид оппозиции, где у черных имеется ценный запасный ход на пункт h2. Следовательно, для защиты правого фланга от непосредственной угрозы противника пройти в дамки, белым необходимо сохранить как шашку e1, так и шашку g1.

Эти рассуждения приводят к заключению, что **на правом фланге целесообразнее защищаться от возможной атаки противника, левый же фланг необходимо быстрее развивать и самому атаковать правый фланг противника.** Этот четвертый принцип—основа большинства шашечных дебютов. Он определяет собой правильность выбранного стратегического плана. Теперь в свете изложенных принципов стратегического ведения партии читателям должно быть понятно, почему такой популярностью среди сильных шашечников пользуется начальный ход 1. c3—d4. Очевидно, потому что он в большей степени, чем остальные ходы, отвечает понятиям о центре и о силе флангов. Весьма распространенный среди начинающих шашечников начальный ход на правое бортовое поле (1. g3—h4) — несостоятелен и позиционно неправилен по двум соображениям: 1) шашка g3 переводится на слабое бортовое поле и 2) белые начинают игру на правом фланге, где надо защищаться, и теряют время для развития своего левого фланга, где надо самому начинать атаку.

Изложением принципа о силе флангов авторы заканчивают свою вступительную статью и еще раз подчеркивают, что в задачу этой статьи не входило освещение всех позиционных принципов, осуществляемых в практической партии, а разбор лишь той части из них, без пояснения которой правильное понимание дебютной стадии фактически невозможно.

Наш труд в основном посвящен дебютной стадии шашечной игры, но вместе с тем в большом числе вариантов авторы подвергли анализу также позиции из середины партий, что объясняется трудностью определения в шашечной игре момента окончания дебюта и перехода к середине. В заключение авторы обращают внимание читателей на особую важность и ценность для практической игры изучения дебютной стадии партии. Правильная постановка дебюта во многих случаях обеспечивает лучший эндшпиль. Умело выбранная дебютная система приносит позиционное преимущество, последовательное развитие и реализация которого дают играющему шансы на выигрыш.

Мы довольно детально разобрали наиболее часто играемые дебюты. Однако, теория дебютов объединяет несравненно большее число вариантов и различных систем, нами вовсе не освещенных. Например, в городской партии после 1. c3—d4 d6—c5 московский мастер М. Шапиро часто применяет оригинальную систему развития: 2. g3—h4 и затем 3. h2—g3. Нашим читателям должно быть ясно из вступительной статьи, что подобная стратегия (развитие правого фланга) не является позиционно сильнейшей и потому весь вариант оставлен нами без внимания. Наконец, указать все начала просто

невозможно: по подсчету историка шашечной игры Д. И. Саргина первые три хода дают 6.000 вариантов. Необходимость уложиться в строгие рамки 10 авторских листов также определила краткость и схематичность изложения.

Приводимые нами варианты охватывают от 10 до 20 начальных ходов. Знать их безусловно необходимо каждому квалифицированному шашкисту («Курс дебютов» рассчитан на читателей, имеющих IV—III—II категории, но и шашкистам первокатегорникам он будет не бесполезен). Знать варианты надо не механически усвоив дебютные построения, а **поняв идею каждого варианта**. Отдельные варианты стареют, наконец могут быть совсем опровергнуты — но здоровые идеи, опирающиеся на основные принципы позиции, изложенные в введении, всегда остаются жизненными, и могут быть лишь развиты, но не отброшены.

Анализ вариантов и оценка возникающих позиций — очень сложная и тяжелая задача. Авторы дали материал, им лично наиболее хорошо знакомый, тщательно проверенный и разработанный. Однако, возможность допущения ошибок не исключена. В частичное оправдание мы хотим привести справедливое мнение одного из крупных аналитиков П. П. Боброва, говорившего, что иногда даже ошибочный анализ способствует выяснению истины и некоторая польза ошибок заключается в том, что они часто расширяют общее понимание игры.

Все отзывы, пожелания и замечания мы просим направлять по адресу: Ленинград, Кирочная улица, д. 24, кв. 11, Л. М. Рамм или Москва, Ольховская улица, д. 8, кв. 10, Л. С. Потапову.

Главы, где разбираются дебюты кол, обратная игра Бодянского, обратный кол, обратная городская, обратный тычек и косяк написаны мастером Л. С. Потаповым, а остальные дебюты — мастером Л. М. Рамм.