

И.Р. Томашкевич

Великий путь

**Виды Сибири и Великой Сибирской железной
дороги от реки Оби до реки Енисея и Томская
ветвь. Выпуск 1**

УДК 93
ББК 63.3
И11

И11 **И.Р. Томашкевич**
Великий путь: Виды Сибири и Великой Сибирской железной дороги от реки Оби до реки Енисея и Томская ветвь. Выпуск 1 / И.Р. Томашкевич – М.: Книга по Требованию, 2023. – 130 с.

ISBN 978-5-458-32280-5

Книга представляет собой альбом с видами и описанием наиболее важнейших железнодорожных сооружений (мосты, пристани), городов (Томск, Мариинск, Ачинск, Красноярск), железнодорожных станций (Обь, Ояш, Тайга, Черемошники, Боготол, Кемчуг), селений, поселков, монастырей, типов народностей (остяки) и живописных местностей, прилегающих к линии Сибирской железной дороги. (124 фотографии).

ISBN 978-5-458-32280-5

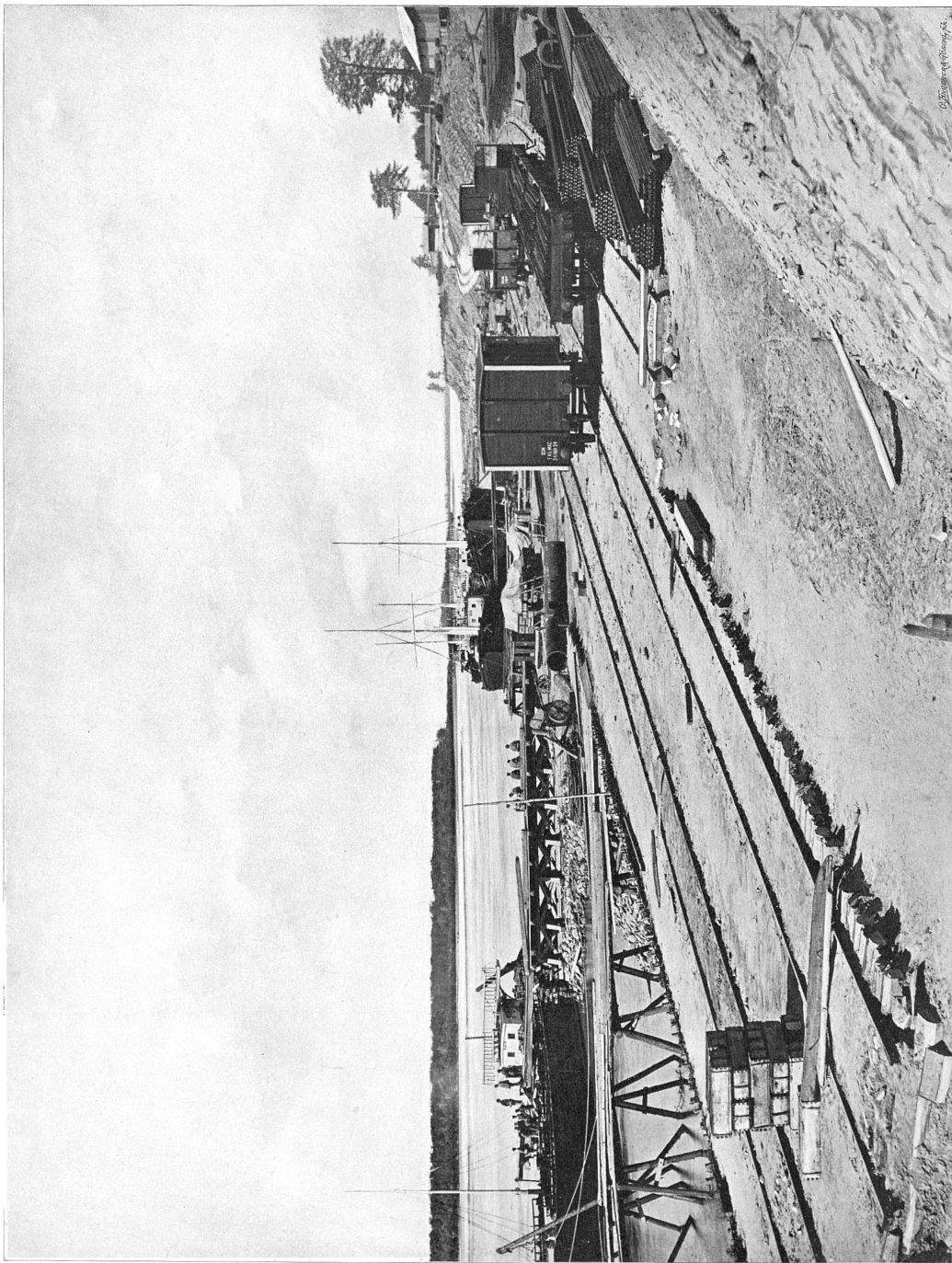
© Издание на русском языке, оформление
«YOYO Media», 2023
© Издание на русском языке, оцифровка,
«Книга по Требованию», 2023

Эта книга является репринтом оригинала, который мы создали специально для Вас, используя запатентованные технологии производства репринтных книг и печати по требованию.

Сначала мы отсканировали каждую страницу оригинала этой редкой книги на профессиональном оборудовании. Затем с помощью специально разработанных программ мы произвели очистку изображения от пятен, клякс, перегибов и попытались отбелить и выровнять каждую страницу книги. К сожалению, некоторые страницы нельзя вернуть в изначальное состояние, и если их было трудно читать в оригинале, то даже при цифровой реставрации их невозможно улучшить.

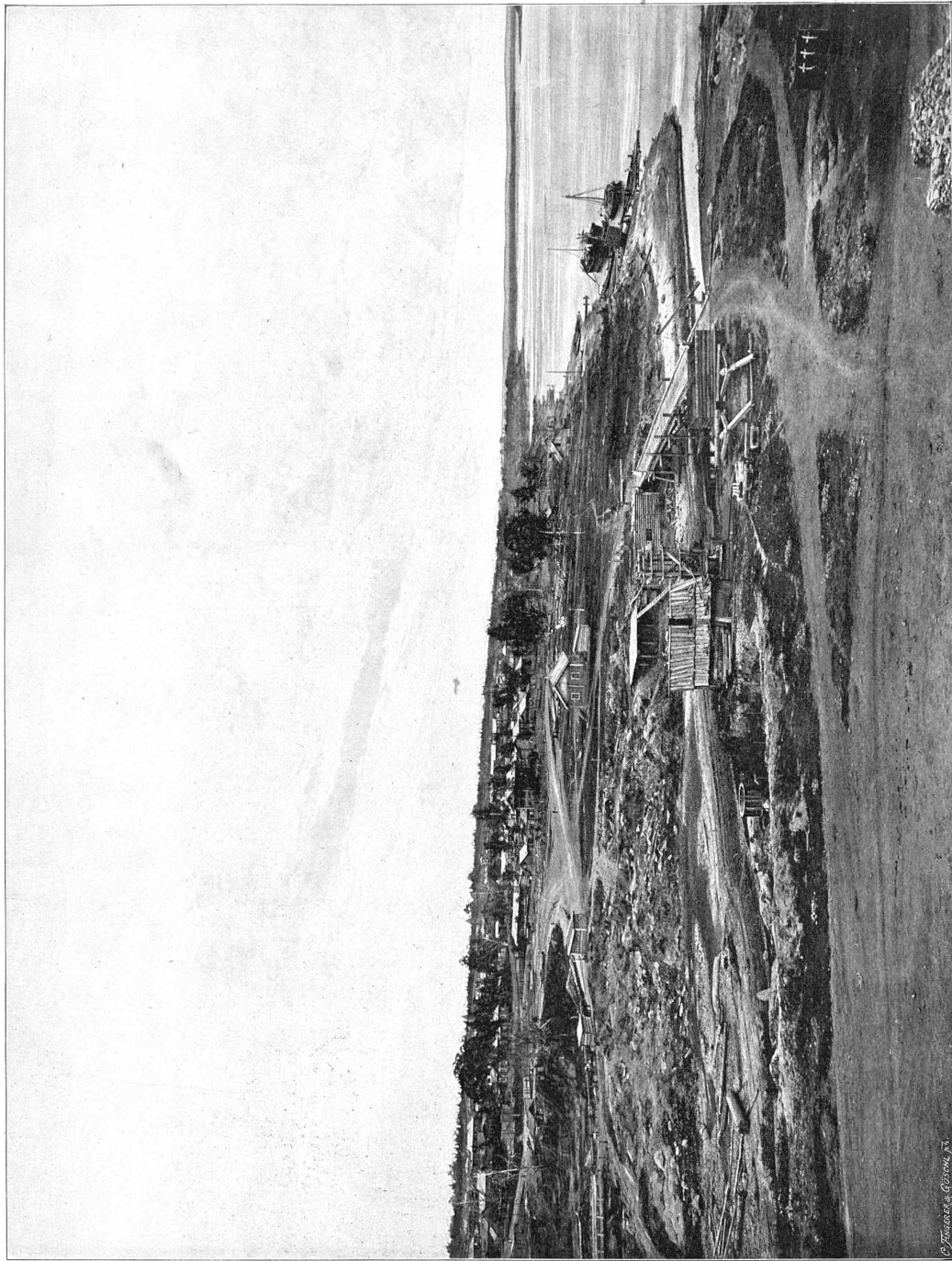
Разумеется, автоматизированная программная обработка репринтных книг – не самое лучшее решение для восстановления текста в его первоизданном виде, однако, наша цель – вернуть читателю точную копию книги, которой может быть несколько веков.

Поэтому мы предупреждаем о возможных погрешностях восстановленного репринтного издания. В издании могут отсутствовать одна или несколько страниц текста, могут встретиться невыводимые пятна и кляксы, надписи на полях или подчеркивания в тексте, нечитаемые фрагменты текста или загибы страниц. Покупать или не покупать подобные издания – решать Вам, мы же делаем все возможное, чтобы редкие и ценные книги, еще недавно утраченные и несправедливо забытые, вновь стали доступными для всех читателей.



Пристань на рѣкѣ Оби — находится въ 2-хъ верстахъ отъ ст. Оби, отъ которой въ пристани проложена мѣста. Рѣка Обь беретъ начало въ Монголіи и впадаетъ въ Сѣверный океанъ, принимая на длинной пути своемъ множество рѣкъ. Обь имѣетъ обширный бассейнъ, въ которомъ правильное судоходство поддерживается на протяжении 15.000 верстъ. Хотя Обь въ шельвахъ отъ пристани Самарово весьма многоводна, судоходство внизъ по ей теченію не развито, вслѣдствіе слабонасащенности мѣстности, по которой она протекаетъ, зато вверхъ до Барнаула, а иногда и до Бийска на протяжении 2000 и болѣе верстъ по Оби происходитъ довольно оживленное движеніе пароходовъ. Въ настоящее время по Оби и ея ближайшимъ притокамъ рейсируютъ

около 100 пароходовъ съ 200 баржами. Большая часть пароходовъ буксируютъ баржи съ хлѣбомъ, lumberъ или въ Сибирь. Главнѣйшими портами являются: Бийскъ, Барнауль, Сургутъ, Верхояль и Обдорскъ и много другихъ. За послѣднее время движеніе пассажироваго отъ Тюмени до Томска по р. Иртышу, Туре и Оби почти совсемъ прекратилось, благодаря дефициту и быстрой желѣзнодорожнаго сообщенія. Большая часть грузовъ также слѣдуетъ по желѣзной дорогѣ, вродѣ шерошата, перевозимыхъ пароходами. Въ верхояльскихъ Оби до Барнаула и Бийска судоходство получило, съ постройкой желѣзной дороги, болѣе развитіе, благодаря усиленному вывозу сибирскаго сарая въ Европейскую Россію и заграницу.



Общий видъ Ново-Николаевскаго Поселка. Ново-Николаевскій поселокъ расположенъ на правую сторону р. Оби и устьи Камыскъ впадающей въ нее, на землѣ, принадлежавшей капитану ЕГО ИМПЕРАТОРСКАГО ВЕЩНОСТВА и входящей въ составъ Алтайскаго Горнаго округа. Вызванный въ жизни промышленной жезьбой горюи, Ново-Николаевскій поселокъ разрастается съ замѣчательной, чисто американской быстротой, приобрѣта съ каждымъ годомъ все большее и большее значение, благодаря выгодному своему местоположенію. По послѣдней переписи, жителей поселка зарегистрировано до 15.000 душъ обою пола.

Выбѣнный видъ Ново-Николаевскаго поселка, раскинувшегося на протяженіи 7—8 км. верстъ, предъставляетъ характерную картину кипучей, лихорадочной

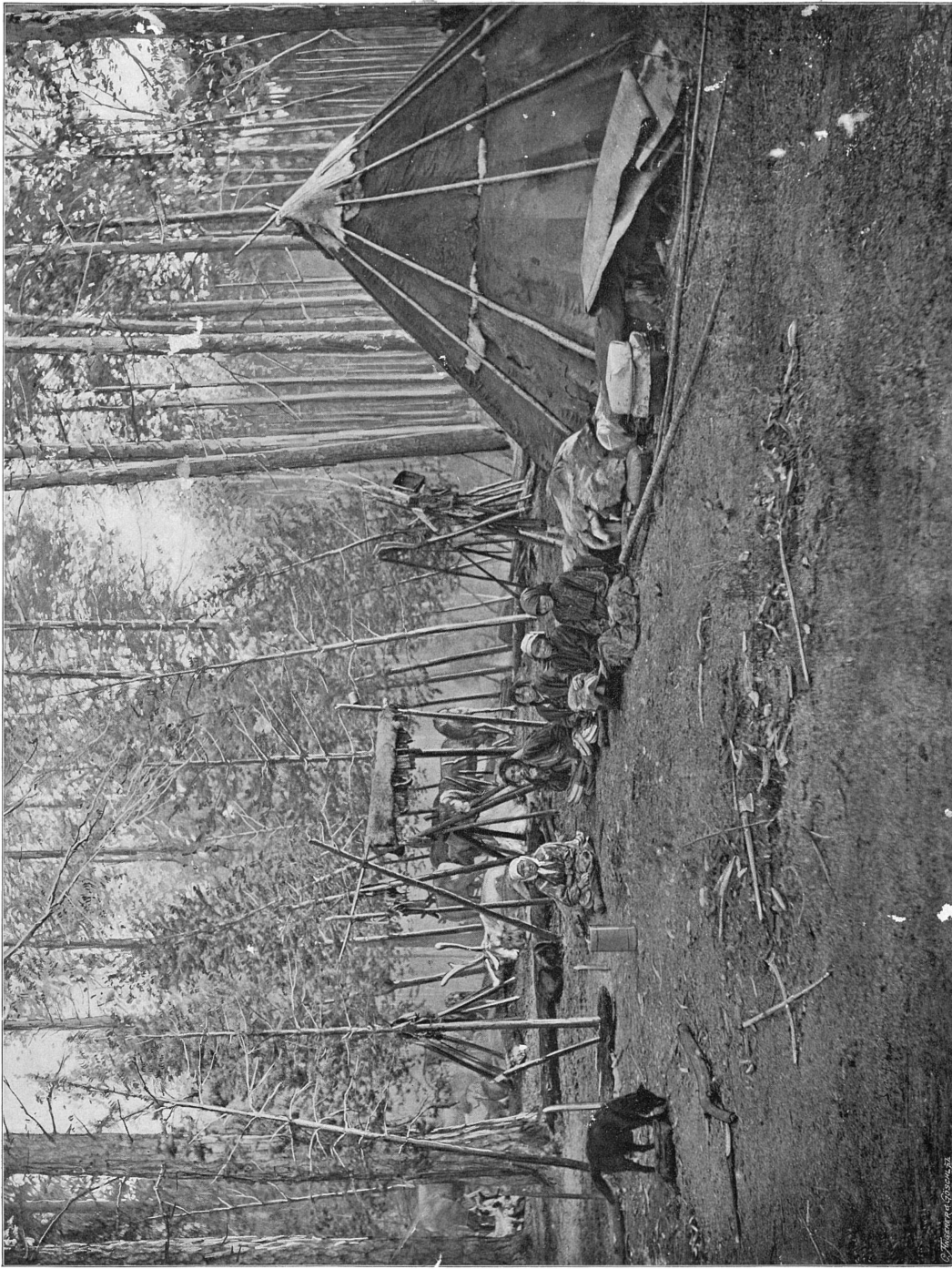
жизни первыхъ пионеровъ въ новомъ крайѣ: вырастаетъ цѣла поселенца, къ ней приближается другая, третья и такъ образуются цѣлыя улицы домовъ, не рѣдко кривыхъ, съ неукороченными шинами, но всегда полныхъ куда то стремящихся дѣловыхъ пародковъ.

Поселокъ раздѣляется на 6 улицъ и сорокъ кварталовъ, большая часть которыхъ уже построена. Въ настоящее время въ Ново-Николаевскѣ есть 2 храма, дѣб церковно-приходская школа и 2-ухъ классное училище, открытое по инициативѣ Г. М. Булатова и лишь перенесенное въ вѣдѣніе Алтайскаго Горнаго округа. Вообще этотъ поселокъ, развиваясь ускоренными темпами, имѣетъ все шансы статься въ недалекомъ будущемъ многочисленнымъ, значительнымъ городкомъ.



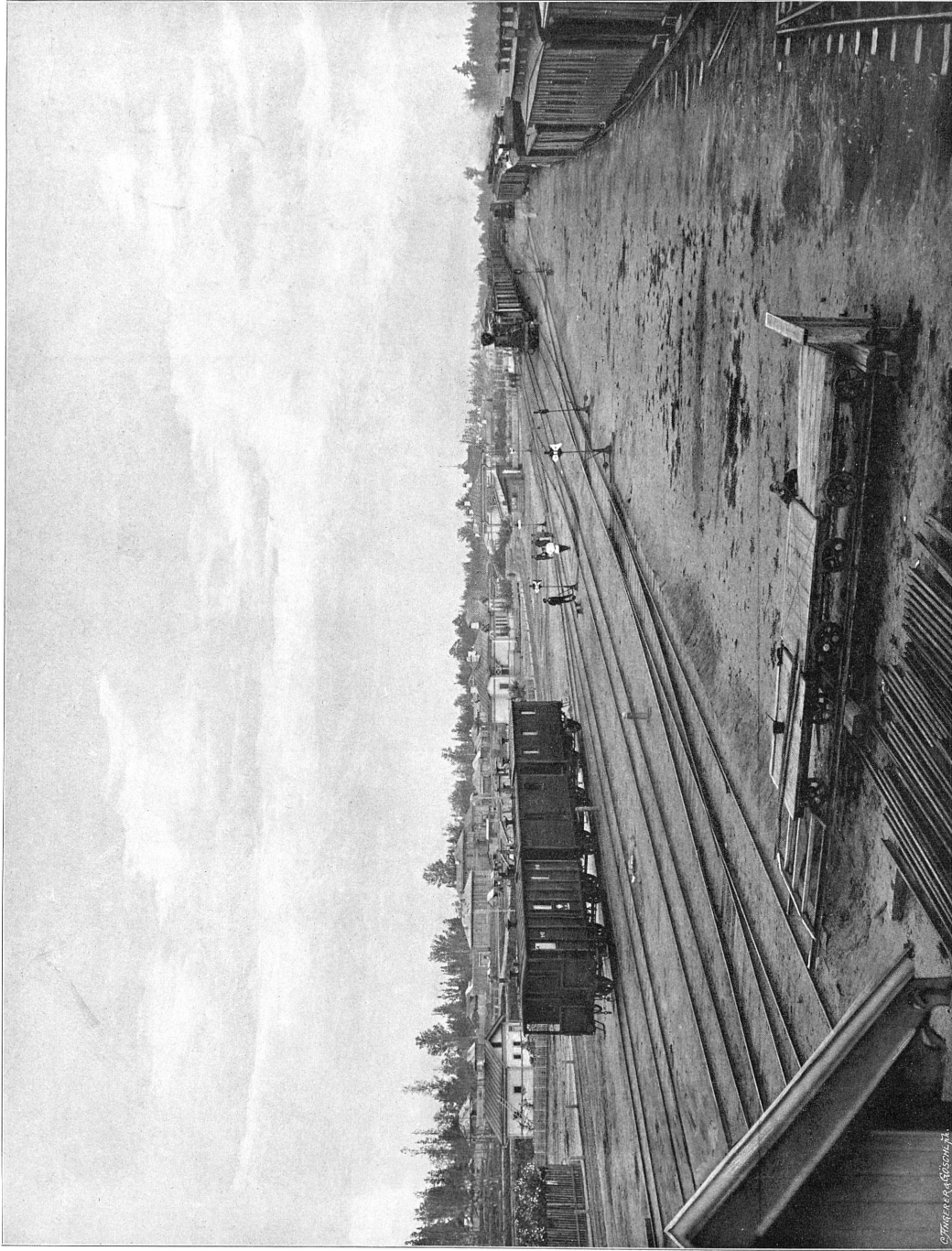
Останки. На огромныхъ пространствахъ отъ Нары до Обдорца, по обоимъ берегамъ Оби, раскинулись останки поселенъ, представляющихъ собой единственное выживание жизни въ этой холодной пустыне. Жители, въ силу холода, жили въ пещерахъ, а не въ юртахъ, какъ это было въ южныхъ частяхъ Оби. Останки представляютъ изъ себя развалины жилищъ, въ которыхъ видны остатки посуды, орудий, а также и кости животныхъ. Останки представляютъ изъ себя развалины жилищъ, въ которыхъ видны остатки посуды, орудий, а также и кости животныхъ. Останки представляютъ изъ себя развалины жилищъ, въ которыхъ видны остатки посуды, орудий, а также и кости животныхъ.

Теплая, носящая тонкую, неплотную одежду, оставшаяся, вероятно, зашилась, изъ-за суровости климата. Верхняя одежда шилась изъ оленьихъ шкуръ, шерстью обращенная къ телу, и имела форму шапки, съ рукавами и пришитыми къ ней рукавицами и отворотами для головы. Эта одежда называется «чалычей»; ее надеваютъ прямо черезъ голову и подворачиваютъ широкие рукава. Дополняется къ этому парку султаны, поясъ изъ каланыхъ помаша и сумочка. Съ оленьими, вышитыми и грубою, привашиваемъ къ поясу. На случай сильнаго мороза шаютъ ерсу, т. е. шапку изъ оленьихъ шкуръ, шерстью внутрь, и съ пришитой шапкой. Шапки оленьихъ шкуръ, изъ-за того, что оленья шкура въ холодной одежде, шерстью внутрь, которая поворачивается наружу. Въ дше шапки оленья шкура, оленья шапка. Останки жилищъ русскихъ рубачей, широчайши и сапожники изъ выдранной оленьей шкуры.



Остани. Селения остиновъ разбросаны въ 30, а иногда и болѣе верстахъ одно отъ другого и строятся по предвѣстеству до берега въ рѣкъ и ближе къ льду. Изба остана, или юрта, сложена изъ бревенъ; въ углу, около дверей, ставятся татарскія чучаль съ поспешно поддѣланными огнемъ, воадъ стѣны идутъ паря, покрытая рогожами, сплетенными изъ травы. Для поклажи рыбы есть ящики на высокихъ столбахъ. Юрты служатъ осянью для зимняго пробыванія, — лишь только вскрыется ледъ, остины собираютъ все свое имущество, складываютъ его на лодки и отправляются на рыбную лодку къ берегамъ рѣкъ, — здѣсь живутъ они до заморозковъ. Рыбная лодка въ теченіе лѣтняго времени и охота зимой составляютъ единственныя занятія, обеспечивающія остиновъ существованіе. Какъ бы не была прѣста жизнь остана,

однако, соприспособлене съ русскими послужило достаточною поводою для установленія торговыхъ отношеній. Впрочемъ, существующій способъ сдѣлки-обѣды является очень выгоднымъ для русскихъ и убыточнымъ для нашихъ остиновъ, выживающихъ на жалованья бездѣлки дорожки мѣха, какъ напр. соболь, горноста, лисицу и пр. Остины очень скупаютъ, чистятъ, доури, гостеприимны, тихи, нравовы и жадны, какъ описываютъ его безземельны путешля. Когда остины дома, они никогда не дѣлаютъ ивъ, проделанный цѣлыхъ дней, забываютъ куренье и жвачку табаку, — все тщельно домашнія работы возложены на женщинъ, положеіе которыхъ безусловно подчиненное. Остины смотрятъ на женщину, какъ на существо, незавѣрно ниже отъ стоящее и недостойное даже чести вѣзеть съ ними, вѣсти.



Общий видъ станции Обь. «Обь», начальная станция Средне - Сибирской желѣзной дороги, расположена въ 1 1/2 верстахъ отъ рѣки того же названія, на ровной мѣстности слегка приподнятой, мѣстности. Многолюднѣйшая стационная постройка, легкая и изящная, расположенная по обѣ стороны пассажирскаго вѣзда, почти примыкающа къ строениямъ Ново-Николаевского лесока. Длинное перовозное въ Обь ночью непрерывно, ослѣплене и суета не прекращаются: здѣсь идетъ перовозка и выгрузка вагоновъ, сотни рабочихъ поѣтъ анжи всеслой пѣсни мико перовозка таскаютъ на своихъ дожитъ плечахъ тяжелые толи съ топарами, тагъ маневри-

руютъ паровозъ, рѣзкими свѣтлами предупредяющей заезжающаго прохожаго; весною и лѣтомъ здѣсь можно встрѣтить огромная толпы переселенцевъ изъ Европейской России въ Сибирь... Значеніе станицы «Обь» съ достаточной ясностью описывается положеніемъ ея на магистралѣ, около судоходной рѣки. Въ сѣверныхъ 200 отъ станицыхъ построены, въ направлени къ рѣкѣ, находится красное поле здѣше 2-хъ класснаго училища начсрснаго, по инициативѣ инженера Г. Жам. Г. р. на средстве желѣзнодорожнаго вѣдомства. Въ училище принимаются исключительно дѣти желѣзнодорожныхъ служащихъ.

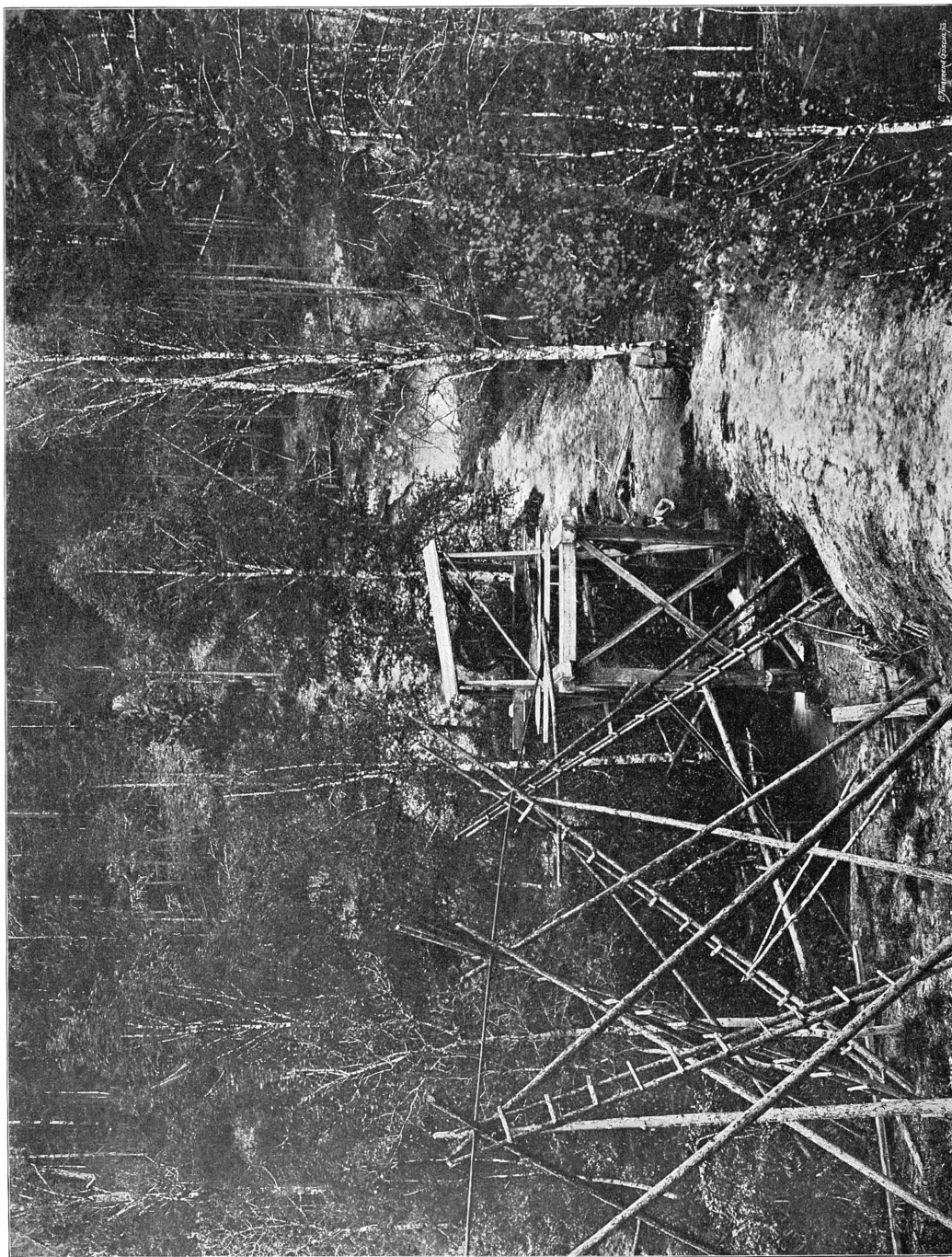
Фот. И. ГОЛШЕВНИЧЪ.



Тип. «Путейное» въ разн.

Пассажирское здание на станции «Обь». Пассажирскія зданія на станціяхъ Средне-Сибирской желѣзной дороги, сооружеино значуно, зашляскому каждой изъ нихъ, рѣдятся на 4 класса: 2-го, 3-го, 4-го и 5-го. Пассажирскія зданія 2 класса одно (на ст. Красноярскѣ) 3-го 6, 4-го 4 и 5-го 12. На станціи Обь пассажирское здание 3-го класса, деревянное, на каменномъ фундаментѣ, крыто желѣзнымъ. Стоимость его постройки равна приблизительно 18.000 руб. Вокругъ зданія разбитъ небольшой садикъ, пригодно пассажирскія вагоны путешественника, угожденного одиообразнымъ

видомъ, стѣны по Западно-Сибирской желѣзной дорогѣ. Внутри зданія нѣсколько гбено-нато, что собственно замѣтно, въ балконахъ отъѣденій и въ залахъ 1, 2 и 3 классовъ. Кроме пассажирскаго и водопроводнаго зданій, на ст. Обь, есть слѣдующія желѣзнодорожныя постройки: водоемное зданіе, паровозное зданіе, мастерскія и 12 жилищъ домогъ. Обща стоимость построекъ имѣетъ съ сараиами, кладовыми, коровниками, ледничками и проч. надворными строениями, равна окоо 80.000 руб. Для поданія желѣзнодорожной повоици заоблѣвшихъ, на ст. Обь имѣетъ участковый врачъ, фельдшеръ и акушерка.



Временное водоснабженіе станицы «Обь». Воду для питания паровозовъ до проведения трубы, устройствъ и оборудованія водоемныхъ и водоподъемныхъ ярудовъ берутъ изъ источника, находящагося или на главной линіи или вблизи отъ нея. Для этого устраивается деревянный бакъ, который, при помощи пумповъ, (см. ниже рисунокъ) наполняется водой въ необходимомъ количествѣ. Бакъ эти устраиваются обыкновенно верстахъ въ 4—5 отъ станицы. Источниками временнаго (закъ и постояннаго) водоснабженія служатъ подпочвенныя воды, для получанія которыми набиваютъ большіе бассейны, рвы и ручьи, озера и пруды; при устройствѣ водоснаб-

женія изъ озера или пруда, опредѣляется объемъ ихъ, который долженъ быть равенъ полуточной потребности воды на станціи; если въ лавястой жѣсткости встрѣчается не лишь ключъ, а пьезоманометръ, то въ случаѣ недостатка воды въ самомъ большомъ изъ нихъ, къ нему присоединяются другіе, которые обрабатываются срубками и соединяются съ главными деревянными галереями.

Въ жѣсткостяхъ, лишенныхъ рѣкъ, озеръ, прудовъ и ключей источниками водоснабженія служатъ болота.