

А. В. Верещагин

**Путевые заметки по
Черноморскому округу**

**Москва
«Книга по Требованию»**

УДК 304
ББК 60.5
А11

A11 **А. В. Верещагин**
Путевые заметки по Черноморскому округу / А. В. Верещагин – М.: Книга
по Требованию, 2021. – 223 с.

ISBN 978-5-4241-7313-4

ISBN 978-5-4241-7313-4

© Издание на русском языке, оформление
«YOYO Media», 2021

© Издание на русском языке, оцифровка,
«Книга по Требованию», 2021

Эта книга является репринтом оригинала, который мы создали специально для Вас, используя запатентованные технологии производства репринтных книг и печати по требованию.

Сначала мы отсканировали каждую страницу оригинала этой редкой книги на профессиональном оборудовании. Затем с помощью специально разработанных программ мы произвели очистку изображения от пятен, клякс, перегибов и попытались отбелить и выровнять каждую страницу книги. К сожалению, некоторые страницы нельзя вернуть в изначальное состояние, и если их было трудно читать в оригинале, то даже при цифровой реставрации их невозможно улучшить.

Разумеется, автоматизированная программная обработка репринтных книг – не самое лучшее решение для восстановления текста в его первоизданном виде, однако, наша цель – вернуть читателю точную копию книги, которой может быть несколько веков.

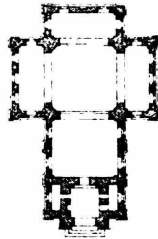
Поэтому мы предупреждаем о возможных погрешностях восстановленного репринтного издания. В издании могут отсутствовать одна или несколько страниц текста, могут встретиться невыводимые пятна и кляксы, надписи на полях или подчеркивания в тексте, нечитаемые фрагменты текста или загибы страниц. Покупать или не покупать подобные издания – решать Вам, мы же делаем все возможное, чтобы редкие и ценные книги, еще недавно утраченные и несправедливо забытые, вновь стали доступными для всех читателей.



Серия Книжный Ренессанс

www.samizday.ru/reprint

Фасады и планъ Церкви во имя Архистратига Михаила
для постройки на посту Датовскомъ на рѣкѣ Соги въ Черноморскомъ Округѣ.



Фасады и разрезъ Церкви во имя Архистратига Михаила
для постройки на посту Давыдовскомъ на рѣкѣ Сѣви въ Черноморскихъ Окрестн.

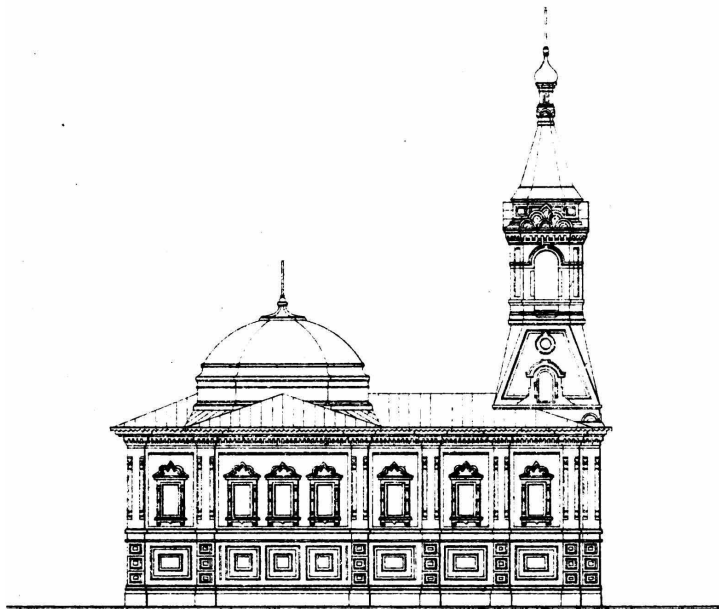
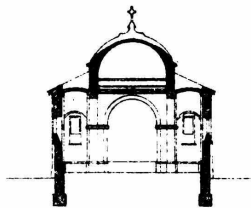


РИС. АРХ. КАМИНСКІИ 2Б

ЛИТОГРАФІЯ О. Ф. ДЕНЕ



ДОЗВОЛЕНО ЦЕНЗУРОЮ

МОСКВА 8. АПРѢЛЯ 1874 Г

ОГЛАВЛЕНІЕ.

Предисловіе	Стран. 1
-----------------------	-------------

I.

Введеніе.—Коммиссія, по Высочайшему повелѣнію, для изысканія удобнѣйшаго пункта, для основанія порта.—Хребетъ Мархохъ.—Удѣльная ферма Дюрсо и Абрау.—Табаководство въ окрестностяхъ Новороссійска.	3
--	---

II.

Окрестности Новороссійска.—Дороги.—Пасека, садоводство и коневодство у начальника Черноморскаго округа, Д. В. Пилленко.—Ферма агронома Ф. И. Гейдука.—Переселенцы и ихъ хозяйство.—Кража воловъ и лошадей у поселянъ.—Стоимость рабочей силы.—Цѣны продуктамъ на Новороссійскомъ рынкѣ	13
--	----

III.

Характеръ мѣстоположенія, климата и растительности Черноморскаго округа	24
---	----

IV.

Пароходное сообщеніе.—Затруднительность сплава лѣса по рѣкамъ Черноморскаго округа.—Нагорный бассейнъ рѣки Сочи.—Котловина между первыми и вторыми ея воротами.—Характеръ мѣстоположенія бывшаго укрѣпленія Даховскаго, на рѣкѣ Сочи.—Растительность его окрестностей	
---	--

въ зимніе мѣсяцы.—Метеорологическія наблюденія Д. И. Сиверцева.—Среднія мѣсячныя и годовыя температуры за 1871 годъ: Москвы, Одессы, Севастополя, Тифлиса и Сочи. Стран.
30

V.

Вилла Вѣра, Н. Н. Мамонтова.—Постройка дома.—Очистка мѣстности отъ лѣсныхъ зарослей.—Перекопка земли подъ садъ и виноградникъ.—Опытъ надъ посадкою виноградныхъ лозъ.—Питомникъ фруктовыхъ деревьевъ, плодовыхъ кустарниковъ и другихъ растений 41

VI.

Развалины древнихъ генуэзскихъ храмовъ.—Обращеніе Абхазцевъ въ христіанство.—Священныя році Черкесовъ.—Кунакція деревья.—Поѣздка для осмотра бѣлолистки за первые ворота рѣки Сочи.—Характеръ рѣки Сочи и ея первыхъ воротъ.—Размѣръ и состояніе бѣлолистки.—Поѣздка, моремъ на фелюгѣ, къ Гагринскому хребту.—Береговая гребная флотилія и ея значеніе. 49

VII.

Характеръ мѣстности отъ рѣки Сочи до границы съ Сухумскимъ военнымъ отдѣломъ.—Сѣрные ключи на Мацестѣ.—Верховья рѣки Хосты.—Водораздѣлъ между рѣками Кудепстою и Мзымтою.—Прибрежная полоса отъ рѣки Мзымты до Гагринскаго хребта.—Водораздѣлъ между рѣками Мзымтою и Псоу.—Характеръ Гагринскаго хребта.—Нагорный бассейнъ рѣки Псоу и его характеръ.—Нагорный бассейнъ рѣки Мзымты, его величина и необитаемость.—Поляна Кбааде (Романовское) 59

VIII.

Оживленность мѣстности на пространствѣ отъ рѣки Псоу до границы съ Сухумскимъ отдѣломъ.—Хозяйство г. Христофорова.—Поѣздка изъ Сандрипша въ деревню Веселую.—

Мѣстоположеніе деревни Веселой.—Трудный путь изъ деревни Веселой въ Адлеръ и отъ воротъ рѣки Взыбы въ Гагры.—Выборочная рубка дуба на выдѣлку клепки, для отправки въ Марсель.—Качество Кавказской пальмы,—рубка оной въ нагорномъ бассейнѣ рѣки Сочи, для нагрузки заграничныхъ судовъ.—Мѣстоположеніе бывшего укрѣпленія Св. Духа или поста Адлеръ.—Характеръ Адлерской долины.—Поѣздка изъ Адлера въ Черкесскій аулъ, расположенный при урочищѣ Лѣсномъ.

70

IX.

Ферма Его Императорскаго Величества Государя Императора на Дагомысахъ.—Водораздѣлъ между рѣками восточнымъ и западнымъ Дагомысомъ и характеръ ихъ ущелій.—Характеръ ущелья рѣки Псаха.—Характеръ водораздѣла между рѣками Псаха и восточнымъ Дагомысомъ.—Долина при сліяніи обоихъ Дагомысовъ.—Экономическое значеніе участка Его Величества.—Питомникъ, плодовый садъ и виноградникъ.—Празднество на участкѣ Его Величества 21 мая 1870 года

84

X.

Участокъ Варданѣ, принадлежащій Его Императорскому Высочеству Государю Великому Князю Намѣстнику Кавказскому.—Очертаніе участка.—Рѣки, находящіяся въ участкѣ.—Водораздѣлъ рѣки Шахе.—Характеръ мѣстности, расположенной между упомянутымъ водораздѣломъ и параллельнымъ ему хребтомъ, служащимъ границею участка, принадлежащаго Его Императорскому Высочеству.—Характеръ участка Варданѣ.—Ущелье рѣки Буу.—Сельско-хозяйственное значеніе участка Варданѣ, его климатъ и почва.—Заложеніе фермы въ ущелье рѣки Буу.—Питомникъ фруктовыхъ деревьевъ и другихъ растений.—Табачная плантація и посѣвъ кукурузы.—Постройки, расположенныя на террасѣ и видъ съ оной на ущелье рѣки Буу и на море.—Фруктовый садъ и плантація кахетинскаго винограда.—Будущее значеніе фермы Варданѣ.—Поселенцы-греки, въ ущелье рѣки Хобзы, съ

цѣлю арендованія земли, принадлежащей участку Варданѣ.—
Мѣстоположеніе поселка грековъ, ихъ постройки и хо-
зяйство.

Стран.

94

XI.

Прибрежные участки №№ IV, V, VI и VII-й, расположенные
между постами Головинскимъ и Лазаревскимъ.—Отзывъ о
нихъ комиссіи 1866 года.—Обзоръ этихъ участковъ.—
Ущелье рѣки Шмитокуаджъ и хозяйство въ немъ г. Зубо-
ва.—Характеръ ущелья рѣки Чухукъ, принадлежащаго
г. Каткову.—Ущелье рѣки Годликъ, генерала Геймана.—
Характеръ ущелья рѣки Цухваджъ и хозяйство въ немъ
г. Соляникъ-Краса.—О сухопутномъ сообщеніи въ Черно-
морскомъ округѣ.—Отзывъ по этому предмету комиссіи
1866 года.—Существующее сообщеніе на пространствѣ отъ
Цемесской бухты до границы съ Сухумскимъ отдѣломъ.—
Джубгско-Екатериновдарская колесная дорога и ея значеніе
для жителей бывшаго Шапсугскаго береговаго баталіона.—
Неудовлетворительность сообщеній въ Вельяминовскомъ от-
дѣлѣ попечительства о переселенцахъ, т. е. на простран-
ствѣ отъ Геленджикской бухты до рѣки Туапсе.—Туапсин-
ско-Гойтхская колесная дорога и ея значеніе.—Пути сообще-
нія въ юго-восточной части округа, т. е. отъ рѣки Туапсе
до Гагринскаго хребта

107

XII.

При существующихъ въ округѣ путяхъ сообщенія невозможно
ожидать успѣшнаго развитія гражданской жизни и сельско-
хозяйственной культуры.—Значеніе береговой вдоль округа
дороги и необходимость ея трассировки.—Проложеніе дорогъ
изъ нагорной полосы къ берегу моря.—Противорѣчіе пун.
7 формальнаго договора покупателя земли съ начальникомъ
округа съ пун. 11 правилъ опубликованныхъ главнымъ
управленіемъ Намѣстника Кавказскаго.—Раздѣленіе земель
округа на: удобныя, малоудобныя и совершенно неудоб-
ныя.—Какіе земли владѣльцы участковъ должны будутъ

уступить безвозмездно для дорогъ?—Изолированное положеніе поселянъ во время разлива рѣкъ.—Затруднительность почтового сообщенія, отбываемаго казаками по берегу моря. — Опасность переправъ черезъ рѣки.—Необходимость увеличенія комплекта гребныхъ судовъ

117

XIII.

Административное дѣленіе округа.—Число поселеній и число жителей по отдѣламъ попечительства и вообще въ округѣ.—Раздѣленіе поселянъ по вѣроисповѣданіямъ.—Малая прибыль переселенцевъ за послѣднее время.—Нравственные качества поселянъ.—Отсутствіе отпавленій религіозныхъ требъ.—Отсутствіе церквей въ Сочинскомъ отдѣлѣ попечительства. — Необходимость общаго вспомошествованія по устройству церквей.

126.

XIV.

Народное здравіе и значеніе мѣстной лихорадки.—Причины заболѣванія лихорадкою.—Ослабленіе лихорадки увеличеніемъ числа поселковъ, расчисткою мѣстностей отъ зарослей и осушкою ихъ.—Смертность въ Вельяминовскомъ и Сочинскомъ отдѣлахъ за 1872 годъ.—Безуспѣшность оспопрививанія и необходимость всесторонняго обсужденія причинъ этой безуспѣшности.—Обезпеченіе народнаго продовольствія.—Сбереженіе фруктовыхъ деревьевъ, оставшихся послѣ выселенія Черкесовъ, въ Вельяминовскомъ отдѣлѣ и уничтоженіе ихъ въ Сочинскомъ.—Мировой институтъ.—Медленность въ рѣшенія исковыхъ дѣлъ.—Необходимость немедленнаго рѣшенія дѣлъ по неисполненію требованій полицейскихъ властей и объ оскорбленіяхъ ихъ.—Необходимость въ увеличеніи мирового персонала. .

132

XV.

Отчетъ комиссіи 1866 года по изслѣдованію земель на сѣверо-восточномъ берегу Чернаго моря.—Содержаніе отче-

та.—Труды комиссії слѣдовало бы правильнѣе назвать осмотромъ земель, путешествіемъ по нимъ, а не изслѣдованіемъ ихъ, какъ этого требовалъ строгій интересъ края.—Приводимыя комиссіей цифровыя данныя могутъ быть добыты только подробнымъ изслѣдованіемъ и таксаціонными работами, а не осмотромъ или путешествіемъ.—Оговорка самой комиссії въ отношеніи распредѣленія хлѣбородныхъ участковъ по дымамъ или семьямъ переселенцевъ.—Хотя въ отчетѣ комиссії есть много весьма хорошихъ сторонъ, но тѣмъ не менѣе оцъ не можетъ удовлетворить требованіямъ §§ 35 и 36 Положенія о заселеніи края.—Недостатокъ межевыхъ чиновъ въ округѣ и происходящая отъ того медленность въ надѣлѣ поселянъ земельными участками.—Вліяніе незнанія поселянами границъ своихъ участковъ на экономическую ихъ дѣятельность — Рѣзкій приговоръ комиссії о казакахъ станицъ Вельяминовской и Георгіевской, въ отношеніи неудовлетворительнаго состоянія ихъ хозяйства.—Причина безуспѣшности хозяйства казаковъ, упущенная изъ виду комиссією.

ХVI

Порядокъ пріобрѣтенія въ Черноморскомъ округѣ земельныхъ участковъ покупкою.—Отводъ купленныхъ участковъ въ натурѣ.—Неудовлетворительность настоящаго отвода и значеніе 4 и 5 пунктовъ договора покупателя земли съ начальникомъ округа.—Значеніе хозяйственной съемки и когда она необходима.—Необходимость формальнаго обхода границъ участковъ, съ постановкою межевыхъ знаковъ, въ замѣнъ существующаго отвода и составленія при этомъ проектнаго плана.—Значеніе лѣснаго вѣдомства для пріобрѣтателей участковъ — Живые примѣры правильной эксплуатаціи лѣса чинами лѣснаго вѣдомства, какъ руководящая нить для пріобрѣтателей участковъ въ дѣлѣ рациональнаго лѣснаго хозяйства.—Выборочное хозяйство не можетъ служить примѣромъ рациональнаго лѣсоводства. — Причина, почему рубка дуба на клепку въ настоящее время не можетъ быть выгодною для казны.—Затруднительность учета