

Нет автора

**Чтения в Обществе истории и древностей
российских при Московском университете**

1885. Книга 2

УДК 304
ББК 60.5
Н57

Н57 **Нет автора**
Чтения в Обществе истории и древностей российских при Московском университете: 1885. Книга 2 / Нет автора – М.:
Книга по Требованию, 2021. – 460 с.

ISBN 978-5-4241-7871-9

ISBN 978-5-4241-7871-9

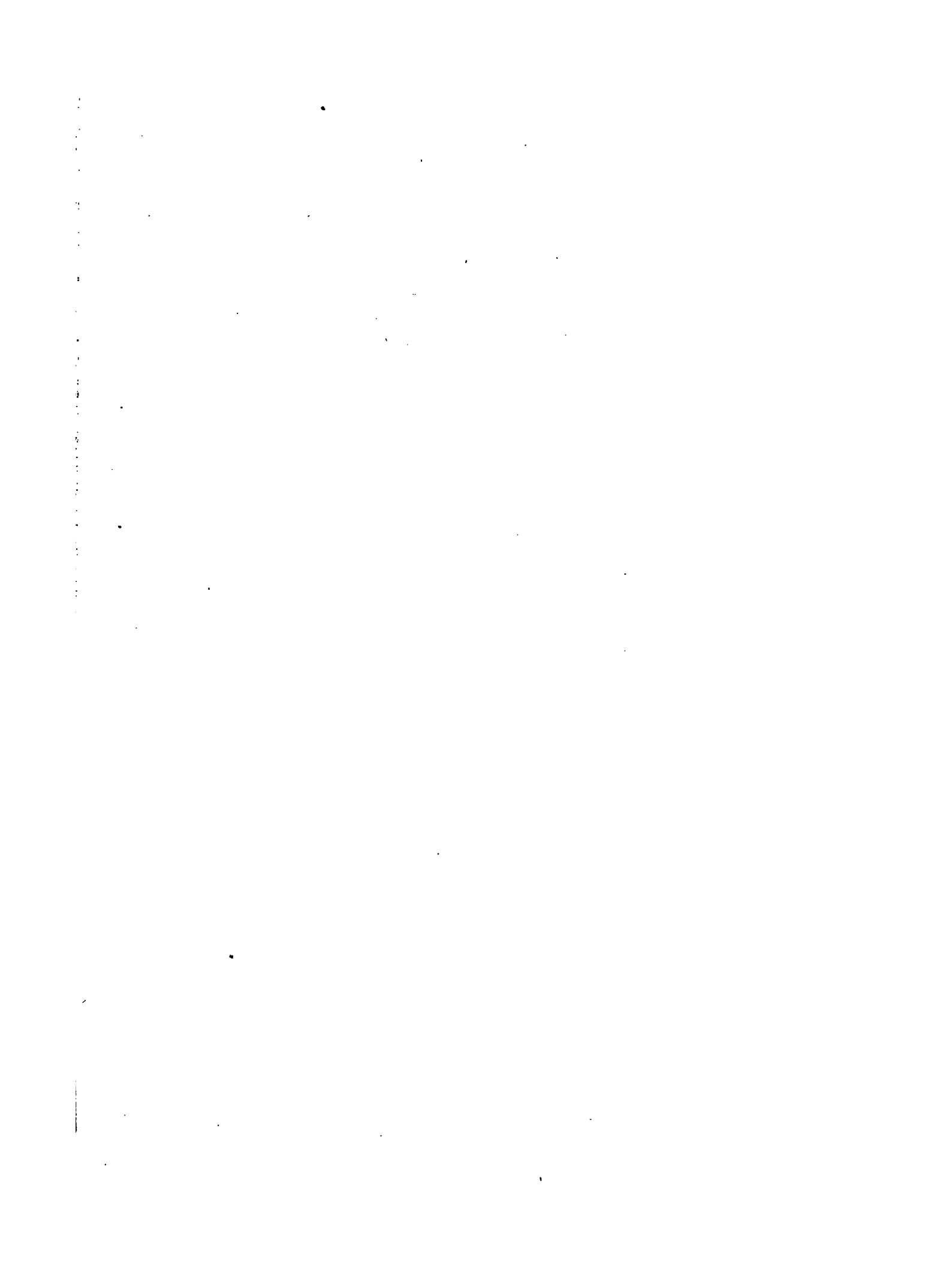
© Издание на русском языке, оформление
«YOYO Media», 2021
© Издание на русском языке, оцифровка,
«Книга по Требованию», 2021

Эта книга является репринтом оригинала, который мы создали специально для Вас, используя запатентованные технологии производства репринтных книг и печати по требованию.

Сначала мы отсканировали каждую страницу оригинала этой редкой книги на профессиональном оборудовании. Затем с помощью специально разработанных программ мы произвели очистку изображения от пятен, клякс, перегибов и попытались отбелить и выровнять каждую страницу книги. К сожалению, некоторые страницы нельзя вернуть в изначальное состояние, и если их было трудно читать в оригинале, то даже при цифровой реставрации их невозможно улучшить.

Разумеется, автоматизированная программная обработка репринтных книг – не самое лучшее решение для восстановления текста в его первоизданном виде, однако, наша цель – вернуть читателю точную копию книги, которой может быть несколько веков.

Поэтому мы предупреждаем о возможных погрешностях восстановленного репринтного издания. В издании могут отсутствовать одна или несколько страниц текста, могут встретиться невыводимые пятна и кляксы, надписи на полях или подчеркивания в тексте, нечитаемые фрагменты текста или загибы страниц. Покупать или не покупать подобные издания – решать Вам, мы же делаем все возможное, чтобы редкие и ценные книги, еще недавно утраченные и несправедливо забытые, вновь стали доступными для всех читателей.



ОГЛАВЛЕНІЕ

ВТОРОЙ КНИГИ ЧТЕНІЙ 1885 ГОДА.

I. МАТЕРІАЛЫ ИСТОРИЧЕСКІЕ.

Стр.

1. Акты, относящіеся къ Малороссіи. Сообщены Д. Чл. В. И. Холмогоровымъ..... 1— 46
2. Жизнь А. С. Пищевича, имъ самимъ описанная. 1764—1805. Въ трехъ частяхъ. Съ предисловіемъ и примѣчаніями Д. Чл. Нила Попова..... 113—273

II. МАТЕРІАЛЫ ИСТОРИКО-ЛИТЕРАТУРНЫЕ.

- Туранизмъ Русскихъ. Д. Чл. П. А. Безсонова..... 1—137

III. МАТЕРІАЛЫ ИНОСТРАННЫЕ.

- Лѣтопись Византійца Феофана. Въ переводѣ съ Греческаго В. И. Оболенскаго и Ф. А. Терновскаго. Съ предисловіемъ О. М. Бодянскаго..... 97—136

IV. ИЗСЛѢДОВАНІЯ.

- О доходахъ Московскаго Государства. И. Д. Бѣляев.... 113—144

V. СМѢСЬ.

- Изъ рукописей Е. В. Барсова. 1. Память боярамъ и воеводамъ о томъ, чтобы вѣдать Кирилловъ монастырь въ одномъ Приказѣ Большаго Дворца и ни для какихъ дѣлъ посланника туда не посылать. 1615 г.... 1— 1
2. О ссылкѣ воина Нащокина въ Кирилловъ монастырь. 1667 г. Грамота о томъ изъ Розряда. Отписка о томъ же въ Розрядъ..... 2— 3
3. Дневныя записи Правительственнаго дозора о Московскихъ раскольникахъ. Сообщены А. А. Титовымъ. Съ предисловіемъ..... 1— 40

1950

I.

МАТЕРІАЛЫ ІСТОРИЧЕСКІЕ.



А К Т Ы,
относящиеся къ Малороссіи *).

1. *Списокъ съ подлинныхъ межевыхъ книгъ границъ города Путивля и городищъ Чернигова и Черкасъ.*

Лѣта 7155, июня въ 23 день, по улазу великого государя царя и великого князя Алексѣя Михайловича всеа Русіи самодержца и многихъ Государствъ государя и обладателя, его царского величества межевые судьи стольникъ и намѣстникъ Кашинской и города Сѣвска и Камарицкихъ волостей драгунского строю воевода Замятня Ѳеодоровичъ Леонтьевъ, да дворянинъ Ѳеодоръ Михайловичъ Мякининъ, да диакъ Григорей Пятово съѣзжались межъ царского величества города Путивля и городищъ и коруны Полскіе городовъ Чернигова и Черкасъ, наяснѣйшаго великого государя Владислава четвертого Божіею милостию короля Полского и великого князя Литовского, его королевскаго величества съ межевими судьи съ паномъ Раднымъ и великимъ посломъ и комисаромъ коруны полскіе съ Адамомъ Свентольдичемъ Киселемъ, каштеляномъ генераломъ Кіевскимъ, Житомирскимъ, Овруцкимъ, съ старостою Носовскимъ, да Станиславомъ Спенчинскимъ съ судьей земскимъ Черниговскимъ, да съ Яномъ Пенчинскимъ подчашемъ Новгородка-Сѣверского и ротмистромъ королевского величества, по государскому вѣчному докончанью и по договору царского величества великихъ пословъ боярина и намѣстника Суздальского князя Алексѣя Михайловича Лвова Ярославского съ товарищи, королевского величества съ паны Рады, для принманья городищъ и совершенья межевого дѣла; а которые города и засѣдаемые мѣста въ сторону цар-

*) Изъ документовъ Московскаго Архива Министерства Юстиціи.

ского величества приняли и отмежевали, и каковъ которой городъ мѣрою, и что въ нихъ всякого строенья, и сколько къ тѣмъ городамъ земли и всякихъ угодей отмежевано, и въ которыхъ мѣстехъ и урочищахъ по межѣ грани потесаны и концы посыпаны и всякіе признаки учинены, и то писано въ сей книгѣ:

Городъ Недрымайловъ, на рѣкѣ на Сулѣ на берегу, отъ Путяги за рѣкою за Сулою, а въ немъ двой ворота—одни большіе проѣзжіе отъ земельного вала и отъ слободъ, а другіе малые ворота къ рѣкѣ Сулѣ; а городъ на четыре угла ставленъ острогомъ дубовымъ стоячимъ, на осыпи осыпь здѣлана вновь, а по ней острогъ ставленъ, а на всѣхъ на четырехъ углахъ поставлены башни, да на дву воротѣхъ по башнѣ жъ, всего шесть башенъ. А по мѣрѣ города: ворота большіе проѣзжіе двѣ сажени съ четвертью, на верху на воротѣхъ поставлена вмѣсто башни изба, около избы перила, отъ тѣхъ воротъ до наугольной башни, что противъ церкви, девятнадцать дворовъ.

Башня наугольная, рублена въ пять стѣнъ, изъ острогу выставлена на уголь сажень съ четью, къ ней руковецъ острогомъ. Отъ той наугольной башни до наугольной же башни, что у рѣки Сулы, противъ пруда, по мѣрѣ стѣны дватцать восемь сажень, а на томъ углу вмѣсто башни и острогу въ стѣнѣ поставлены двѣ избы двойные, межъ ими сѣни, длина избамъ и сѣнямъ пять сажень, а въ другую острожную стѣну, что отъ рѣки отъ Сулы, тѣхъ же избъ и сѣней въ стѣнахъ пять сажень же. Отъ тѣхъ наугольных башенъ по стѣнѣ отъ рѣки Сулы по мѣрѣ до воротъ осмнатцать сажень, ворота мѣрою дву сажень съ четью, на воротѣхъ башня, отъ воротъ до наугольной башни, что сверху рѣки Сулы, по мѣрѣ стѣны дватцать сажень безъ четверти.

Наугольная башня, рубленая въ пять стѣнъ, изъ острогу выставлена на уголь сажень съ четью, къ ней учиненъ руковецъ острогомъ. Отъ той наугольной башни до наугольной же башни, что башня отъ земельного вала, дватцать шесть сажень.

Наугольная башня, рублена въ пять стѣнъ, изъ острогу выставлена на уголь двѣ сажени безъ четверти, къ ней учиненъ руковецъ острогомъ. Отъ той наугольной башни до большихъ воротъ 17 сажень. И всего по мѣрѣ около города сто сорокъ двѣ сажени съ четью.

А въ городѣ строенья: двѣ свѣтлицы—одна четверня, а другая двойная, межъ ими сѣни, обѣ свѣтлицы и сѣни подъ одною кровлею.

У воротъ двѣ избы, межъ ими сѣни, два погреба, да конюшня.

Около города ровъ отъ городской стѣны, глубина рву до по дошвы 3 сажени, и съ осыпью инде и болши, потому что изо рву под

трожную стѣну насыпана осыпь, а съ другую сторону глубина рву сторы сажени, инде и болше.

Да вмѣсто острогу съ полевые стороны здѣланъ межъ города и болота валъ земляной, около вала ровъ, а въ земляномъ валу цѣрковъ во имя Василя Великого Кесаря Каппадакиского, древяна, обазы и царскіе двери вынесены и колокола сняты. А мѣра тому валу отъ городского рву отъ наугольной башни, что сверху рѣки Сулы, до болота 43 сажени, на той стѣнѣ отъ городского рву во штинатцети сажняхъ здѣланы ворота острожные, мѣра воротамъ и острогу что къ нимъ приставлено 3 сажени, у болота на углу на башню оставлено мѣсто, длина тому мѣсту 3 сажени, поперегъ двѣ сажени безъ иети. Отъ того наугольного мѣста возлѣ болота 48 сажень, оставлено мѣсто на башню. Отъ того башенного мѣста 98 сажень, здѣланы ворота, мѣра воротамъ и что къ нимъ острогомъ придѣлано 3 сажени, изъ тѣхъ воротъ черезъ болото на гумна и на поля вмѣсто мосту здѣлана гать. Отъ воротъ возлѣ болота жъ до угла 60 сажень, на углу оставлено мѣсто на башню полтретьи сажени. Отъ того башенного мѣста 48 сажень здѣланы ворота, мѣра воротамъ и съ тѣмъ что къ нимъ приставлено острогомъ полчетверты сажени. Отъ тѣхъ воротъ 48 саж., оставлено мѣсто на башню полтретьи сажени. Отъ того мѣста до угла, что уголь у рѣки Сулы, 36 сажень, на углу оставлено мѣсто на башню. Отъ того угла возлѣ болота рѣки Сулы 60 сажень, оставлено мѣсто на башню полтретьи сажени. Отъ того башенного мѣста 41 сажень, сквозь валъ учинены воротца малые, а черезъ ровъ помещены лавы къ водѣ и рѣкѣ къ Сулѣ. Отъ воротецъ 14 сажени проѣзжая большая дорога, что ѣздить черезъ рѣку Сулу черезъ прудъ въ городъ и въ земляной валъ, мѣра тому проѣзжому мѣсту три сажени, а валъ въ томъ мѣстѣ оставленъ взаметъ бревнами, да въ тѣхъ же воротѣхъ учиненъ кобыляйнъ. Отъ тое дороги до городского рву 10 сажень. И всего около земляного вала по мѣрѣ пятьсотъ пятьдесятъ шесть сажень. А въ земляномъ валу девяносто шесть дворовъ цѣлыхъ, да пустыхъ дворовыхъ мѣстъ, съ которыхъ хоромы свезены, сорокъ девять мѣстъ. А за землянымъ валомъ на поадѣ и въ слободахъ, по обѣ стороны рѣки Сулы, двѣсти шесть дворовъ цѣлыхъ, да пустыхъ дворовыхъ мѣстъ, съ которыхъ хоромы свезены, сто мѣстъ. И всего въ Недрыгайловѣ цѣлыхъ триста два двора пустыхъ дворовыхъ сто сорокъ девять мѣстъ.

А подъ городомъ на рѣкѣ на Сулѣ учиненъ прудъ, мельница мѣлкая, на немъ два анбара, въ одномъ двои жорновы да толчея,

пять ступь, а въ другомъ анбарѣ двойжъ жорновы, да толчея, пять же ступь, совсемъ цѣлы.

Да въ уѣздѣ, на той же рѣкѣ Сулѣ, деревня Кормышовка, выше Недрыгайлова 2 версты, а въ ней 51 дв., да пустыхъ двор. мѣсть, съ которыхъ хоромы свезены, 22 мѣста; да на рѣкѣ жъ Сулѣ вверхъ выше отъ Недрыгайлова версть съ пять деревня Цыбулина, а въ ней 17 дворовъ, да пустыхъ дворовыхъ мѣсть, съ которыхъ хоромы свезены, 24 мѣста.

И всего въ городищѣ Недрыгайловѣ и въ уѣздѣ 370 дворовъ цѣлыхъ, да пустыхъ дворовыхъ 195 мѣсть; а обмежеванъ городъ Недрыгайловъ съ землями и съ лѣсами и съ водами и со всякими угоды.

Городище Каменное, надъ рѣкою Псломъ, по мѣрѣ по осыпи 80 сажень, а въ осыпи длиннику 25 сажень, поперегъ 20 сажень, да близь осыпи по смѣтѣ поля съ десять десятиныхъ, внизъ по Псла рѣки ниже городища съ пять десятиныхъ, на берегу Литовская пасека. Выше Каменного городища слобода, на берегу Псла рѣки, а въ ней 68 дворовъ, да винокурня пяти сажень. Да на Пслѣ жъ рѣкѣ по ковецъ слободы мельница, на одной плотинѣ два анбара, а въ анбарахъ по двои жорновы да по пяти ступь. А лѣсу къ тому Каменному городищу и пасекъ въ немъ много, а въ рѣкѣ рыбная ловля.

Городище Ахтырское, на рѣкѣ на Ворсклу, а въ немъ на горѣ острогъ дубовой стоячей, а на острогѣ башня проезжая, да десять башень глухихъ рубленыхъ, а по мѣрѣ около острогу 354 сажени, да въ острогѣ изба, передъ нею сѣнцы. Да подъ городищемъ на посадѣ 48 дворовъ, а лѣсу къ тому городищу и пасеки въ немъ много, а въ рѣкѣ рыбная ловля.

Городище Олшанское, на рѣкѣ на Олешнѣ, а въ немъ два острога дубовыхъ, одинъ острогъ стоячей малой, а другой острогъ косою, а межъ остроговъ течетъ рѣчка Олешна, а черезъ рѣчку Олешну межъ остроговъ на столбахъ устроены мосты, а по тому мосту ѣздить изъ острогу въ острогъ; а въ меньшомъ острогѣ башня проезжая рубленая, да четыре башни глухихъ, да въ острогѣ жъ изба съ сѣнями, а по мѣрѣ около меньшова острогу двести полчетверты сажени. А изъ большаго острогу трои ворота съ башнями проезжіе, а въ острогѣ 403 двора пустыхъ, да 36 лавокъ, да четыре кузницы, да тридцать винокурень и пивоварень, 127 мѣсть дворовыхъ, а дворы созданы, да отъ острогу противъ тѣхъ дворовыхъ мѣсть выжжено на 25 саженьяхъ, а по мѣрѣ того острогу 860 сажень. А около обѣихъ остроговъ копаны рвы и подѣланы надолобы дубовые. Да подъ меньшимъ

острогомъ на рѣчкѣ на Олешнѣ мельница, да отъ острогу въ трехъ верстахъ на той же рѣчкѣ другая мельница, да въ томъ же мѣстѣ юблиску отъ той мельницы въ трехъ же верстахъ отъ острогу на рѣчкѣ на Сумѣрѣ мельница жъ, всѣ съ толчеями. А тѣ всѣ три мельницы и толчеи раззорены, изъ амбаровъ жерновы повыношены, и колеса и ступы и толкачи переломаны, и желѣзные всякіе мелничные снасти всѣ сняты и обломаны, и плотины разломаны, и пруды всѣ выпущены.

Да сверхъ посолскихъ договорныхъ записей отмежевано царского величества въ сторону изъ Королевскіе стороны:

Городъ Бобринь, за рѣкою за Псломъ, на рѣчкѣ на Бобринѣ, а въ немъ два острога: острогъ меншой по мѣрѣ 186 сажень, а въ немъ церковь деревянная во имя Преображенія Господа Бога и Спаса нашего Иисуса Христа, да въ острогѣжъ свѣтлица да изба, межъ ими стѣни, да конюшня новая большая, да три избы ветхи, да погребъ съ выходомъ, а другой острогъ большой, а по мѣрѣ кругомъ ево 1908 сажень. А въ острогѣ и за острогомъ на посадѣ и въ слободахъ 349 дворовъ, да девять лавокъ, да кузница, да двѣ винокурни, да двѣ пивоварни, да солодовня, да подъ городомъ на рѣчкѣ на Бобринѣ мельница, да толчея, да четыре ступы.

Деревня Будиловка, на рѣчкѣ на Пелѣ, усть рѣчки Будиловки, а въ ней 18 дворовъ, да мельница.

Острожекъ Олшаной, на рѣчкѣ на Сулѣ, усть рѣчки Олшенки, а въ немъ 91 дворъ.

А принявъ города и остроги и слободы и застѣдалое мѣсто со всякими угодья изъ Королевскіе стороны, и учинили межю отъ прежняго межеванья 154 году, отъ прилуцкіе дороги отъ копцовъ, по межѣ идучи прямо степью съ версту до копцовъ, на лѣвой сторонѣ копецъ царского величества, а на правой сторонѣ копецъ королевского величества; а отъ тѣхъ двухъ копцовъ ѣдучи прямо версты съ полтеры два копца, на лѣвой сторонѣ копецъ царского величества, а на правой сторонѣ копецъ королевского величества; а отъ тѣхъ копцовъ съ версту возлѣ колокъ осиноый большой, а колокъ осиноый королевского величества въ сторонѣ, а отъ того копка ѣдучи двѣ версты два копца блиско дороги, что ѣздятъ изъ Путивля въ Литовской городъ Красной; а отъ тѣхъ дву копцовъ ѣдучи версты съ четыре прямо степью возлѣ дороги, что ѣздятъ изъ Путивля за рубежъ въ городъ въ Ромонъ, два копца, а отъ тѣхъ копцовъ ѣдучи черезъ тое дорогу версты съ три надъ логомъ два копца, противъ тѣхъ дву копцовъ въ сторонѣ царского величества въ перестрѣль двѣ