

**Л. П. Сабанеев**

# **Охотничий календарь**

**Справочная книга для  
ружейных и псовых охотников**

**Москва  
«Книга по Требованию»**

УДК 796  
ББК 75.5  
С12

С12      **Сабанеев Л.П.**  
Охотничий календарь: Справочная книга для ружейных и псовых охотников /  
Л. П. Сабанеев – М.: Книга по Требованию, 2021. – 953 с.

**ISBN 978-5-458-34199-8**

В книге известного русского ученого-биолога, издателя, охотника и рыболова изложены приемы и способы охоты на птиц и зверей в различные сезоны года, повадки и особенности животных и птиц, законы и правила об охоте (от 1895 г.). Большой раздел книги посвящен охотничьим собакам: породам (в том числе ныне не существующим), натаске собак, болезням, разведению. Приводится список оригинальных кличек для собак. Другой значительный раздел посвящен охотничьему оружию: рассматриваются правила выбора хорошего оружия, типы ружей, приводится информация о русских и зарубежных оружейных мастерах, имеется статья о пристрелке ружей (с таблицами).

**ISBN 978-5-458-34199-8**

© Издание на русском языке, оформление  
«YOYO Media», 2021

© Издание на русском языке, оцифровка,  
«Книга по Требованию», 2021

Эта книга является репринтом оригинала, который мы создали специально для Вас, используя запатентованные технологии производства репринтных книг и печати по требованию.

Сначала мы отсканировали каждую страницу оригинала этой редкой книги на профессиональном оборудовании. Затем с помощью специально разработанных программ мы произвели очистку изображения от пятен, клякс, перегибов и попытались отбелить и выровнять каждую страницу книги. К сожалению, некоторые страницы нельзя вернуть в изначальное состояние, и если их было трудно читать в оригинале, то даже при цифровой реставрации их невозможно улучшить.

Разумеется, автоматизированная программная обработка репринтных книг – не самое лучшее решение для восстановления текста в его первозданном виде, однако, наша цель – вернуть читателю точную копию книги, которой может быть несколько веков.

Поэтому мы предупреждаем о возможных погрешностях восстановленного репринтного издания. В издании могут отсутствовать одна или несколько страниц текста, могут встретиться невыводимые пятна и кляксы, надписи на полях или подчеркивания в тексте, нечитаемые фрагменты текста или загибы страниц. Покупать или не покупать подобные издания – решать Вам, мы же делаем все возможное, чтобы редкие и ценные книги, еще недавно утраченные и несправедливо забытые, вновь стали доступными для всех читателей.



Серия Книжный Ренессанс

[www.samizday.ru/reprint](http://www.samizday.ru/reprint)



ствѣ, въ устьѣ Терека и на Гокчайскомъ озерѣ, зимуетъ (въ небольшомъ числѣ) на югѣ Пермской г. изрѣдка въ Харьковской г., въ Черноморской области въ устьяхъ Днѣпра и Днѣстра, откуда перекочевываетъ въ море; зимуетъ также въ Крыму. Лебедь малый зимуетъ въ Каспіи. Лебедь-шипунъ на Черномъ морѣ и на Каспійскомъ побережьи Закавказья.

**Гусь.** У южныхъ береговъ Каспія зимуютъ *сѣрые гуси*, *бѣлолобая*, *малая* и *краснолобая козарки* (*Ans. cinereus, albifrons, minutus, ruficollis*). Въ концѣ мѣсяца *бѣлолобая козарка* начинаетъ летѣть на сѣверъ.—Въ Крыму (у береговъ Сиваша) зимуютъ *сѣрые* и *гуменники* (*A. segetum*) и въ неб. числѣ *бѣлолобыя козарки*.

**Дутокъ** (*Mergus albellus*). Зимуетъ въ Польшѣ, въ южной Россіи, отъ Харьков. г. на сѣверѣ до Чернаго моря на югѣ, на Каспійскомъ морѣ отъ сѣв. побер. до южнаго и въ Закавказьи.

**Крохаль длинноносый** (*Mergus serrator* L.) Зимуетъ въ Польшѣ, на Каспійскомъ и Черномъ морѣ, въ гг. Астраханской и Херсонской и на Кавказѣ.

**Крохаль большой.** (*Mergus merganser* L.) Зимуетъ въ Польшѣ, изрѣдка по средн. течен. Днѣпра, всегда въ устьяхъ Днѣпра, во всей черноземной области съ Крымомъ и Кавказскимъ побережьемъ, случайно—на Дону, въ Астрах. г. и берегов. полоесѣ Касп. моря, изрѣдка внутри Закавказья.

**Савка** (*Erismafura leucocephala* Scop.). Только зимою въ Закавказьи, по береговой зонѣ Каспія.

**Гага сибирская** (*Somateria stelleri* Pall.) Зимуетъ на Кольскомъ побережьи, на Аландскихъ о-вахъ и нюландскомъ побер.

**Гага гребенушна** (*Som. spectabilis* L.) Зимою залетаетъ на вост. и сѣвер. берегъ Кольск. полуострова.

**Гага** (*Somateria mollissima* L.) Очень немногія отлетаютъ изъ мѣстъ гнѣздовья. Держатся стайками.

**Сяньга** (*Fuligula nigra* Br.) Зимуетъ на Каспійскомъ и Черномъ моряхъ.

**Турпанъ** (*Fuligula fusca* L.) Зимуетъ въ Польшѣ, въ южн. Россіи, на Черн. морѣ и на озерѣ Гокча. въ громадномъ количествѣ—на Каспійскомъ морѣ и въ Туркестанѣ.

**Морянка** (*Fuligula glacialis* L.) Зимуетъ въ Привислинскомъ краѣ и югозап. Россіи, въ устьяхъ Волги, по тѣмъ мѣстамъ, гдѣ полинки и трещины во льду, на Каспійск. морѣ.

**Гоголь** (*Fuligula clangula* L.) Нарочки или небольшія стайки держатся на незамерзающихъ водахъ вост. юговост., южной и запад. Россіи. На сѣверномъ побер. какъ Чернаго, такъ и Каспійскаго морей держится въ теплыя зимы.

**Нырокъ бѣлоглазый** (*Fuligula pygma* Guld). Зимуетъ въ Польшѣ, въ южн. Россіи, въ Крыму и въ Закавказьи.

**Нырокъ красноносый** (*Fuligula rufina* Pall.) Зимуетъ въ Крыму и отчасти въ Закавказьи и на Кавказѣ.

**Чернетъ хохлатая** (*Fuligula cristata* Lach.) Зимуетъ въ Крыму, на Каспіи, на незамерзающихъ полыньяхъ рѣкѣ Приамурскаго края.

**Чернетъ морская** (*Fuligula marila* L.) Зимуетъ въ Польшѣ, на Черномъ морѣ, на Каспійскомъ и на о. Гокчайскомъ.

**Нырокъ красноголовый.** (*Fuligula ferina* L.) Зимуетъ въ Крыму, и на Каспійскомъ морѣ.

**Широконоска.** (*Anas. clypeata* Briss.) Зимуетъ на Кавказѣ.

**Чирокъ трескунокъ** (*Anas. circa* L.) Зимуетъ на области Черн. и Касп. моряхъ.

**Чирокъ свистунокъ** (*Anas. crecca* L.) Зимуетъ въ Черн. и Касп. морей.

**Чирокъ узконосый** (*Anas. angustirostris* M.) Зимуетъ подъ Ленкоранью.

**Утка сѣрая** (*Anas strepera* L.) Зимуетъ на Кавказѣ и Закавказьѣ.

**Кряква** (*Anas. boschas* L.) Зимуетъ въ южной и въ средней частяхъ Европ. Россіи. Въ концѣ мѣсяца начинается обратный пролетъ.

**Шилохвость** (*Anas. acuta* L.) Зимуетъ въ Крыму и на Кавказѣ.

**Свѣзъ** (*Anas. penelope* L.) Зимуетъ въ небольшомъ числѣ въ Крыму, на Черномъ и Каспійскомъ моряхъ, въ Закавказьѣ.

**Чепура бѣлая.** Въ устьяхъ всѣхъ большихъ рѣкъ Кавказскаго края.

## Я н в а р ь.

### II. Звѣри.

**Медвѣдь.** Лежитъ въ берлогѣ. Въ болѣе южныхъ мѣстностяхъ (на Кавказѣ, иногда и Брянскихъ лѣсахъ) мечетъ молодыхъ въ концѣ мѣсяца. — *Главная охота на берлогъ, б. ч. облавой; рѣже съ собаками и гономъ.*



Фиг. 1. Медвѣдь—1/10.

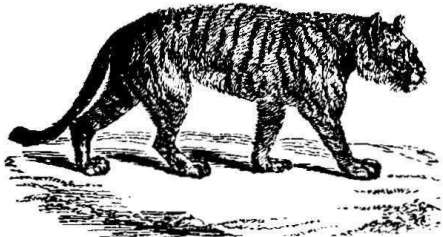
**Волкъ.** Въ началѣ мѣсяца начинается течка старыхъ волчицъ, въ срединѣ и концѣ — молодыхъ. Прибылые волки ходятъ съ переряками. Всѣ ведутъ кочевую жизнь и на од-

номъ мѣстѣ долго не задерживаются. Держатся (днемъ) въ частомъ мелколѣсѣ; если же снѣгъ окрѣпъ, то въ полѣ. *Охота нагономъ по псковскому способу (въ среднихъ губ.). — Запаниваніе на лошадей, по глубокому рыхлому снѣгу (въ степныхъ мѣстностяхъ). — Охота съ поросенкомъ и охота на падали. — Зимняя охота съ борзыми на саняхъ.*

**Лисаца.** Держится у опушекъ мелколѣся, откуда выходитъ кормиться въ поля; если снѣгъ окрѣпъ, то держится исключительно въ

полѣ. *Охота въ объѣздъ на саяхъ; съ псковичами; изрѣдка подстерегаютъ на падали. Заганиваніе (въ степи).*

**Тигрь.** Въ юговосточномъ Кавказѣ, въ Закаспійскомъ и Туркестанскомъ краѣ, въ южной и юговосточной Сибири держится б. ч. въ камышахъ около рѣкъ и озеръ, приближаясь на зиму къ жилью или зимовкамъ кочевниковъ, и въ серединѣ зимы ведетъ болѣе осѣдлую жизнь. Молодые (б. ч. почти двухгодовалые?) въ январѣ ходятъ отдѣльно.



Фиг. 2. Тигрь—1/40.

У старыхъ начинается течка (черезъ годъ?). Иногда подстерегаютъ ночью (съ лабазали изъ ямы) на забранной скотинѣ.

**Рысь.** Ведетъ бродячую жизнь. Придерживается (въ сѣверной Россіи) чаще большихъ лѣсовъ; на Уралѣ каменистыхъ вершинъ. *Охота съ собаками по слѣду. Охота съ псковичами. (Ловля капканами).*

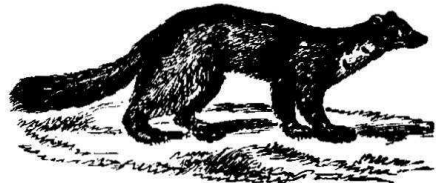


Фиг. 3. Рысь—1/24.

**Барсукъ.** Лежитъ въ норѣ.

**Россомаха.** Ведетъ бродячую жизнь (въ большихъ лѣсахъ). Въ концѣ мѣсяца (въ болѣе южныхъ мѣстностяхъ, именно—Литвѣ) начинается течка.

**Куница.** Держится въ большихъ хвойныхъ и смѣшанныхъ лѣсахъ. Въ сильные морозы иногда спитъ (въ дуплахъ и бѣличьихъ гнѣздахъ). *Охота съ собакой (лайкой) по слѣду.*



Фиг. 4. Куница—1/9.

**Хорекъ и горностай.** Держатся болѣею частью по близости жилья, въ особенности горностай. *(Промысловая охота съ собаками.— Ловля капканчиками и ловушками).*

**Выдра.** Живетъ около полыней и родниковъ (на небольшихъ рѣкахъ). *Заганиваніе собаками въ удобныхъ для того мѣстахъ.—Подкарауливаніе у полыней. (Ловля капканами, по слѣду, б. ч. на рыбу приманку).*

**Норка.** По берегамъ рѣчекъ, у родниковъ и незамерзающихъ мѣстъ. *Подкарауливаніе на талыхъ перекатахъ рѣчекъ и около ключей.—(Ловля капканами и ловушками).*

**Дикая коза.** Ходить стайками, недалеко отъ болотъ и рѣчекъ; въ Уралѣ на горахъ и въ лѣсахъ. У старыхъ самцовъ въ концѣ мѣсяца показываются рога. *Охота облавой (рѣдко) или нагономъ, съ подхода, въ югозападной Россіи иногда съ гончими. Случайная стрѣльба у лѣсныхъ дорогъ.*

**Олень благородный.** Сбрасываетъ рога (на Кавказѣ). На Кавказѣ спускается съ горъ въ лѣса низменностей. Въ Царствѣ Польскомъ сбрасываютъ рога старые олени. *Охота (на Кавказѣ) съ гончими (рѣдко).*

**Мараль и изюбрь.** Сбрасываютъ рога. Въ концѣ мѣсяца иногда показываются новые.

**Сѣверный олень.** Начинаютъ расти новые рога. Ведетъ бродячую жизнь, придерживаясь моховыхъ болотъ, на Уралѣ ельниковъ. Въ Лапландіи поднимается на безлѣсныя тундры. *Охота скрадомъ; стрѣльба у лѣсныхъ дорогъ.*

**Лось.** Молодые (3-хъ 4-хъ лѣтніе (самцы) сбрасываютъ рога. При глубокихъ снѣгахъ ведетъ почти осѣдлую жизнь. Придерживается больше осинниковъ около болотъ и рѣчекъ, гарниковъ; на Уралѣ также боровъ и „отмѣтей“ большихъ горъ. Въ Удскомъ районѣ Охотско-Камчатскаго края лось держится въ горныхъ узкихъ падахъ. Держатся кучками, не превышая 10 головъ. *Охота облавой (съ кричанами); съ звѣровыми собаками (лайками), иногда съ гончими, верхомъ; также скрадомъ.*

**Турь** (Туръ Сѣверцова въ западной части Кавказскаго хребта. Туръ обыкновенный въ центральной части Кавказскаго хребта и Туръ Палласовъ въ восточной части Кавказскаго хребта). Держатся (всю зиму) большими стадами (иногда до 100) въ высокихъ горахъ главнаго кавказскаго хребта, у границы лѣсовъ. Въ началѣ мѣсяца (и въ концѣ декабря) спариваются. Зимняя шерсть окончательно развивается.



Фиг. 5. Тѣкъ.—1 40.

**Козлы** (*Capra aegagrus*). Живутъ на южныхъ склонахъ главнаго кавказскаго хребта, въ горахъ южнаго Кавказа и Закаспійскаго края. Сибирскіе козлы (тѣкъ, *Capra sibirica*)—въ горахъ Алтая, Саяна и Туркестанскаго края.—Течка въ декабрѣ и январѣ.

**Бараны.** Степной баранъ (*Ovis orientalis* Gmel.) въ Закавказьѣ, Уралѣ (*Ov. Vignei*), въ Заравшанѣ Туркест. области, Аркаль (*Ov. arcali* Brandt. въ Закаспійской области, Камчатскій аргали (*O. nivicola*) въ Камчаткѣ, Сѣверный аргали (*O. borealis* S.) въ сѣверной Сибири, Каратаусскій аргали (*O. nigrimontana* S.) въ Туркестанѣ.



скомъ Каратау, Качкаръ (O. Pollii Bl.) въ Туркестанѣ, аргали Гейнца (O. Heintzei S.) въ Туркестанѣ и аргали (Ov. ammon. L.). Стада раздроблены въ меньшія группы, изъ одного барана и нѣсколькихъ овецъ. Между баранами драки. Въ январѣ и концѣ декабря—течка.

**Кабанъ.** Живутъ въ камышахъ и лѣсахъ, стадами. Въ концѣ мѣсяца свиньи (въ низовьяхъ Волги) начинаютъ пороситься. *Охота верхомъ въ камышахъ.*

**Зайцы.** Русаки держатся б. ч. около жилья, бѣляки—въ осинникахъ, изрѣдка въ садахъ. На югѣ начинается течка (русаковъ). *Охота по слѣду и на привадѣ (на гумнахъ). Охота съ нагономъ.*



Фиг. 6. Кабанъ.

**Шакалъ.** Течка.

## Ф е в р а л ь.

### I. Птицы.

**Вяхирь.** Въ концѣ, очень рѣдко въ срединѣ мѣсяца, показывается въ югозападныхъ губерніяхъ.

**Клинтухъ.** Въ срединѣ, иногда въ началѣ, прилетаетъ въ Бессарабію; на югѣ и въ югозападныхъ губ. въ срединѣ или во второй половинѣ; въ Малороссіи въ концѣ. Вообще прилетаетъ немного ранѣе вяхира.

**Тетеревъ.** Въ среднихъ и восточныхъ губ. начинаетъ вылетать на опушки и перестаетъ ночевать въ снѣгу (если настъ). Въ югозападномъ краѣ, а изрѣдка въ среднихъ черноземныхъ губ., во второй половинѣ начинаетъ бормотать.

**Глухарь.** Выбирается изъ чащey въ рѣдколѣсье; въ концѣ или (въ болѣе южныхъ мѣстностяхъ) срединѣ мѣсяца старые самцы начинаютъ шелкать.

**Рябчикъ.** Держится въ чашахъ. Во второй половинѣ, въ западной и югозападной Россіи, начинаетъ разбиваться на пары и *идти на пинчикъ*.

**Бѣлая куропатка.** Держится стаями въ тальникахъ и ракитникахъ. Въ концѣ мѣсяца переселяется въ моховыя болота и начинаетъ разбиваться на пары.

**Сѣрая куропатка.** На Кавказѣ, въ Крыму и Бессарабіи въ срединѣ мѣсяца или ранѣе начинаетъ разбиваться на пары; въ южныхъ и западныхъ губ.—въ концѣ. Держится б. ч. на оттаявшей пахотѣ. Въ болѣе сѣверныхъ мѣстностяхъ летаетъ еще стадами, около жилья (въ глубокіе снѣга) или въ кустарникахъ по оврагамъ и въ мелочахъ.—*Охота та же, что и въ январѣ.*

**Каменная куропатка.** Въ концѣ начинаетъ разбиваться на пары.

**Индѣйка горная кавказская.** Держится нижняго альпійскаго пояса въ горахъ.

**Турачь.** Держится тамъ же, гдѣ и въ январѣ.

**Фазанъ.** Держится въ тѣхъ же мѣстахъ, какъ и въ январѣ.

**Дрофа.** Въ Закавказьѣ пролетъ обыкновенно начинается въ первыхъ числахъ; въ Бессарабіи, югозападныхъ и южныхъ юговосточныхъ губ.—во второй половинѣ. Сначала прилетаютъ самцы.

**Стрепетъ.** Въ Закавказьѣ пролетъ на сѣверъ съ середины, чаще въ концѣ мѣсяца.

**Журавль.** Съ первыхъ чиселъ показывается (иногда) въ Крыму и Закавказьѣ; около середины—въ Бессарабіи; въ концѣ—въ южныхъ губерніяхъ и начинается валовой пролетъ на Кавказъ.

**Чибесъ.** Около середины въ Закавказьѣ начинается пролетъ зимовавшихъ на сѣверъ; во второй половинѣ прилетаетъ въ Бессарабію, въ концѣ мѣсяца—въ южныя, югозападные и (иногда) въ западные губ.

**Ржанки.** Въ концѣ мѣсяца появляются въ юговосточномъ Закавказьѣ.

**Болотный куликъ.** Въ Закавказьѣ пролетные показываются въ концѣ мѣсяца.

**Кулики.** Во второй половинѣ показываются въ Закавказьѣ *черныши* (*Tot ochropus*), *песочники* (*Aegialites*) и нѣкоторые другіе кулики.

**Тураханъ.** Въ юговосточномъ Кавказѣ (подъ Ленкоранью) показывается съ половины мѣсяца.

**Кроншнепъ.** Въ Закавказьѣ показывается (пролетный) иногда въ концѣ мѣсяца.

**Бекасъ.** Въ Закавказьѣ и Бессарабіи пролетъ начинается въ срединѣ или во второй половинѣ.

**Вальдшнепъ.** Въ первой половинѣ начинается пролетъ въ Южномъ Закавказьѣ (подъ Тифлисомъ позднѣе), а въ концѣ—тяга мѣстныхъ (въ югозападномъ Кавказѣ).

**Лебеди.** Съ первыхъ чиселъ пролетъ (и отлетъ) въ Закавказьѣ; немного позднѣе (или въ срединѣ) появляется въ Бессарабіи; во второй половинѣ—въ южныхъ и югозападныхъ губ.

**Гуси.** Въ Закавказьѣ пролетъ съ первыхъ чиселъ; въ Бессарабіи въ срединѣ или немного ранѣе; въ югозападныхъ, южныхъ и юговосточныхъ губ. (Астраханской и Ставропольской)—во второй половинѣ.

**Утки.** Въ началѣ мѣсяца на югъ (Закавказьѣ, Таврич. губ.) начинается пролетъ и отлетъ *кряквы*; затѣмъ *шурковъ* (*A. strepera*), на морцахъ южной части Каспія показывается много *связей*. *Широконоски*, *красноголовые чернети* (*Ful. ferina*) держится въ юговосточномъ Кавказѣ до конца февраля и въ это же время начинается здѣсь пролетъ *блгоглазыхъ чернетей* (*Ful. Nigroca*) и отлетъ *гоголей*, *красныхъ нырковъ* (*Ful. rufina*) и *крохалей* (*M. merganser, albeilus*).—Въ первой половинѣ или въ срединѣ показываются въ Бессарабіи *кряквы*, *чирки* и нѣкоторые черновые утки (?); въ срединѣ здѣсь начинается большой пролетъ *связей*, а въ южныхъ, югозападныхъ и юговосточныхъ губ. прилетаютъ

*кряквы*, (гоголи въ юговост. губ. показываются ранѣе). Во второй половинѣ или въ концѣ валовой прилетѣть *кряквы* и начало полета *чирковъ* на всемъ югѣ; въ южныхъ губерніяхъ показываются *хохлатые черны* (гоголи?); въ юговосточномъ Кавказѣ *чирки-трискуны* (Апаз. *querquedula*), а въ западныхъ и сѣверо-западныхъ губ. первая *кряквы*.

**Чепура бѣлая.** Въ устьяхъ всѣхъ большихъ рѣкъ Кавказскаго края.

**Жаворонокъ.** Во второй половинѣ ранній прилетѣть въ южныхъ губерніяхъ.

**Скворецъ.** Около середины показывается въ югозападномъ краѣ. (Въ юговосточномъ Закавказьѣ зимуетъ).

**Дрозды.** Первые замѣчаются на югозападѣ въ концѣ мѣсяца.

## Ф е в р а л ь

### II. Звѣри.

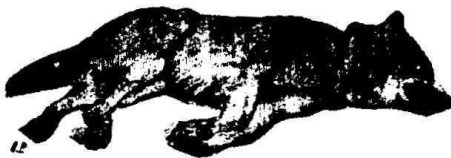
**Медвѣдь.** (Медвѣдь бурый — *Ursus arctos* L., м. бурый южный — *U. arctos meridionalis* Med., м. свѣтлый сирийскій въ Закавказьѣ — *U. isabellinus syriacus* Hempr., м. тибетскій въ Приамурскомъ краѣ — *U. thibetanus* F. м. тяньшанскій — *U. leucopux* Severtz., м. сѣрый *U. horribilis* на Камчаткѣ). Въ среднихъ губерніяхъ мечетъ большинство самокъ (2-хъ, рѣже 3-хъ). Въ Литвѣ и на Волыни выходитъ изъ берлоги (чаще въ концѣ мѣсяца). — *Охота та же, что и въ январѣ.*

**Волкъ.** Въ болѣе южныхъ мѣстностяхъ течка кончается („на Срѣтеніе волчьи стада расходятся“). Въ среднихъ губ. гоньба молодыхъ волчицъ. Уцѣлѣвшіе прибылые волки присоединяются къ маткѣ. Въ болѣе сѣверныхъ губ. въ первыхъ числахъ гоньба только начинается. — *Охота та же, что и въ январѣ.*

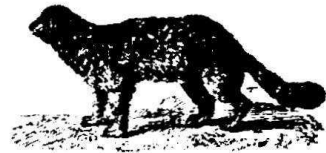
**Лиса.** Въ настѣ выходитъ изъ чашей въ поля. На югѣ течка начинается съ первыхъ чиселъ, въ среднихъ болѣею частію въ концѣ. — *Охота та же, что и въ январѣ, кромѣ того скрадомъ и на тропѣ, во время течки.*

**Рысь.** Течка (въ глухомъ лѣсу). Молодые ходятъ отдѣльно — *Охота та же.*

**Дикая кошка.** Въ западной и югозападной Россіи (также на Кав-



Фиг. 7. Убитый волкъ.



Фиг. 8. Стенная кошка. — 20.

казъ?) начинается течка, продолжающаяся и въ мартѣ. Держится въ большихъ, преимущественно хвойныхъ лѣсахъ. — *Камышевые коты* (*Felis chaus*) въ Арало-Каспійской низменности, и *степныя кошки* (*Felis Manul*) въ Киргизскихъ степяхъ—вѣроятно, гонятся въ январѣ, одновременно съ тигромъ и барсомъ.

**Барсукъ.** Въ югозападныхъ губ. въ концѣ иногда мечеть (2 — 4) и выходить изъ норы.

**Россомаха.** На сѣверѣ течка.

**Выдра.** Течка.—*Охота по следу.*

**Куница, хорекъ и горностаѣ.** Въ болѣе южныхъ мѣстностяхъ начинается течка. *Охота та же, что и въ январѣ.*

**Дикая коза.** У самцовъ вырастаютъ рога. Въ концѣ мѣсяца (или ранѣе) уходитъ (отъ наста) въ чащи, или (на Уралѣ) на вершины горъ, гдѣ придерживается солнпековъ.—*Охота та же. — (Мѣстами промышленники заганиваютъ по насту на лыжахъ).*

**Олень благородный.** Начинаютъ показываться молодые рога на Кавказѣ, въ Привислянскихъ губерніяхъ.

**Мараль** (Западная Сибирь) и **Изюбрь** (Вост. Сибирь). Въ мелкихъ отрогахъ горъ, въ глухихъ сиверахъ, лѣсистыхъ падахъ и ма-ряхъ. Кормятся на лѣсныхъ опушкахъ, на солнпекахъ или увалахъ. Держится въ огромныхъ стадахъ (старые и молодые, быки и коровы, телята). Продолжаютъ сбрасывать рога, а у сбросившихъ растутъ новые.

**Пятнистые олени.** Держатся въ глухихъ лѣсистыхъ мѣстахъ. Для кормежки выходятъ на опушки. На Аскольдѣ подкармливаются.

**Сѣверный олень.** Въ настѣ уходитъ въ ельники.—*Охота та же.*

**Лось.** Молодые сбрасываютъ рога; у старыхъ въ концѣ показываються новые. Самцы бываютъ такъ же комолы, какъ самка, которую отличаютъ по меньшему росту, короткости ногъ, болѣе тонкой, чѣмъ у быка, шеѣ и, наконецъ, по осанкѣ не столь бодрой и живой, какъ у самца.—*Охота та же.*

**Кабанъ.** Живетъ стадами. Въ лѣсахъ держится больше на южной сторонѣ. Въ Астраханской губ. (и на Кавказѣ?) большинство свиной поросится.

**Зайцы.** Ранніе пометы въ болѣе южныхъ мѣстностяхъ (у русаковъ) *Стрѣльба нагономъ около жилья.*

**Корсакъ.** Течка.

**Бѣлка.** Мечеть 4—7 бѣльчатъ.

## М а р т ѣ .

### I. Птицы.

**Вяхирь.** На югѣ и юговостокѣ прилетѣ вначалѣ; въ среднихъ черноземныхъ губ. и въ сѣверозападномъ краѣ—въ первой половинѣ или въ срединѣ; въ среднихъ черноземныхъ — въ срединѣ; въ среднихъ и восточныхъ губ.—ранній прилетѣ во второй поло-

винѣ, чаще въ послѣднихъ числахъ. Въ Закавказьѣ несутся (немногіе оставшіеся на лѣто) въ началѣ, въ югозап. краѣ — въ срединѣ мѣсяца.

**Клягухъ.** Въ началѣ марта валовой пролетъ на югъ и югозападъ и валовой отлетъ въ Закавказьѣ; въ среднихъ черноземныхъ, и юговосточныхъ губ. первые показываются рѣдко ранѣ середины; сѣвернѣе Москвы (гдѣ довольно рѣдки)—въ концѣ. Мѣстные въ Закавказьѣ несутся съ первыхъ чиселъ; въ югозападныхъ (и южныхъ ?) губ.—съ середины. Во второй половинѣ марта появляется въ Прибалтійскомъ краѣ. Подъ Гурьевомъ около половины марта, подъ Оренбургомъ иногда въ первыхъ числахъ, а обыкновенно и въ послѣднихъ. Въ Уфимской—губерніи съ двадцатыхъ чиселъ. Въ Казанской, Пермской, Уфимской въ первой половинѣ въ небольшомъ количествѣ и валовой въ концѣ мѣсяца.

**Тетеревъ.** Въ югозападныхъ губ. и Малороссіи токъ начинается съ первыхъ чиселъ; въ сѣверозападномъ краѣ—въ первой половинѣ; въ центральныхъ и восточныхъ въ началѣ мѣсяца стаи перемѣщаются въ рѣдколѣсье; тетерьки отдѣляются отъ косачей и ведутъ одинокую жизнь. Токъ начинается здѣсь б. ч. съ середины мѣсяца или во второй половинѣ; въ болѣе сѣверныхъ (подмосковныхъ губ.), а также въ сѣверовосточныхъ—чаще въ концѣ.—*Стрѣльба на токахъ изъ шалаши, съ подхода (къ одиночнымъ самцамъ) и на манку. Дробь № 3—5.*

**Кавказскій тетеревъ.** Въ концѣ мѣсяца начинаетъ токовать. Держится зарослей кустарниковъ (рододендрона) и лиственныхъ лѣсовъ (березы). Токуетъ на голыхъ скалахъ.



Фиг. 9. Тетерева.



Фиг. 10. Глухарь.—1/20.

**Глухарь.** Въ югозападномъ краѣ токуетъ съ первыхъ чиселъ; въ средней полосѣ—иногда съ десятыхъ чиселъ и въ концѣ мѣсяца токъ въ самомъ разгарѣ. Въ болѣе сѣверныхъ, а также въ сѣверовосточныхъ губ., токъ рѣдко начинается ранѣ середины. Токъ начинается въ мартѣ въ средней Россіи за часъ до заката солнца. На Уралѣ первое щелканье около 4-го часа. Если сильно морозитъ позднѣе получасомъ или часомъ. Въ половинѣ марта токованье длится около  $1\frac{1}{2}$  часа; въ концѣ этого мѣсяца нѣско-

менѣе часа.—*Стрѣльба съ подхода къ токующимъ самцамъ (утренней, рѣдко вечерней зарей)—дробью № 0—2 или пулей (изъ винтовки).*

**Рябчикъ.** Изъ ольховыхъ зарослей перемѣщается въ ельники. Въ западныхъ губ. разбивается на пары въ началѣ мѣсяца, въ среднихъ—около 15-го числа и *хорошо идетъ на пиццикъ.* (*Дробь № 5—8.*)

**Бѣлая куропатка.** Иногда разбиваются на пары. Линяютъ изъ бѣлаго въ ржаво-бурый на головѣ и шеѣ. Затѣмъ линька прерывается на время. Изъ среднихъ губ. самцы начинаютъ токовать (барабанить) около середины, въ болѣе сѣверныхъ—во второй половинѣ, вообще немного позднѣе тетеревей. *Стрѣльба самцовъ на манку (дробь № 4—5).*



Фиг. 11. Тяга вальдшнепа.

**Сѣрая куропатка.** Въ Малороссіи, въ юговосточныхъ губ. и въ сѣверозападномъ краѣ разбивается на пары въ первыхъ числахъ; въ среднихъ и восточныхъ держится стаями до сре-

дины или конца мѣсяца и летаетъ на проталины въ поляхъ. На Кавказѣ, на югѣ и въ западныхъ губ., съ середины или во второй половинѣ несется.

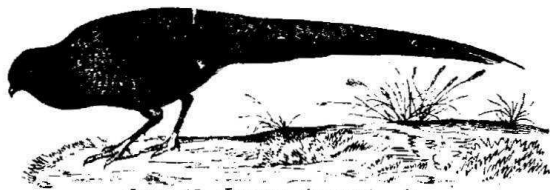
**Тундрная куропатка.** Линяетъ, замѣняя бѣлый нарядъ весеннимъ сѣрымъ, пестрымъ. Начинаетъ токовать.

**Каменная куропатка.** Самцы начинаютъ токовать съ первыхъ чиселъ. Старыя самки, особенно живущія ниже въ горахъ, во второй половинѣ несутся.

**Горная индѣйка.** На Кавказѣ начинаетъ спариваться. Держится въ полосѣ древесной растительности въ верхней части, на малодоступныхъ горныхъ склонахъ.

**Каспійская горная индѣйка.** Держится въ горахъ на Кавказѣ и въ Закаспійской области въ верхнемъ поясѣ древесной растительности. Спаривается.

**Фазанъ.** Въ Закавказьѣ самцы начинаютъ токовать около середины; въ Астраханской и Ставропольской губ.—въ концѣ мѣсяца (у самца



Фиг. 12. Фазанъ (самка).—1/6.

иногда по 2, даже по 3 самки). Держится весною въ лѣсу около живицъ (на Кавказѣ) или въ чаканѣ и по сухимъ ильменямъ (Астрах. губ.) — *Въ ю г о в о с т о ч н ы*