

**Д.А. Оглобин**

**Фауна СССР**

**Насекомые жесткокрылые Том XXVI Выпуск 1  
Листоеды, *Galerucinae***

**Москва  
«Книга по Требованию»**

УДК 57  
ББК 28  
О-37

О-37 **Оглобин Д.А.**  
Фауна СССР: Насекомые жесткокрылые Том XXVI Выпуск 1 Листоеды, Galerucinae / Д.А. Оглобин – М.: Книга по Тре-  
бованию, 2013. – 472 с.

**ISBN 978-5-458-50953-4**

Фундаментальный труд Академии Наук СССР. В работе принимали участие известнейшие ученые. Данные тома по фауне СССР не имеют аналогов.

**ISBN 978-5-458-50953-4**

© Издание на русском языке, оформление  
«YOYO Media», 2013  
© Издание на русском языке, оцифровка,  
«Книга по Требованию», 2013

Эта книга является репринтом оригинала, который мы создали специально для Вас, используя запатентованные технологии производства репринтных книг и печати по требованию.

Сначала мы отсканировали каждую страницу оригинала этой редкой книги на профессиональном оборудовании. Затем с помощью специально разработанных программ мы произвели очистку изображения от пятен, клякс, перегибов и попытались отбелить и выровнять каждую страницу книги. К сожалению, некоторые страницы нельзя вернуть в изначальное состояние, и если их было трудно читать в оригинале, то даже при цифровой реставрации их невозможно улучшить.

Разумеется, автоматизированная программная обработка репринтных книг – не самое лучшее решение для восстановления текста в его первоизданном виде, однако, наша цель – вернуть читателю точную копию книги, которой может быть несколько веков.

Поэтому мы предупреждаем о возможных погрешностях восстановленного репринтного издания. В издании могут отсутствовать одна или несколько страниц текста, могут встретиться невыводимые пятна и кляксы, надписи на полях или подчеркивания в тексте, нечитаемые фрагменты текста или загибы страниц. Покупать или не покупать подобные издания – решать Вам, мы же делаем все возможное, чтобы редкие и ценные книги, еще недавно утраченные и несправедливо забытые, вновь стали доступными для всех читателей.



# СИСТЕМАТИЧЕСКИЙ УКАЗАТЕЛЬ ВИДОВ

## Подсем. *Galerucinae*

### Триба 1 GALERUCINI

#### Род 1. *Galeruca* Geoffr.

	Стр
1. <i>G. tanacet</i> L. . . . .	32
2. <i>G. interrupta</i> Ill. . . . .	34
3. <i>G. littoralis</i> F. . . . .	37
4. <i>G. pomonae</i> Scop. . . . .	38
5. <i>G. circassica</i> Reitt. . . . .	40
6. <i>G. spectabilis</i> Fald. . . . .	41
7. <i>G. heydeni</i> Ws. . . . .	42
8. <i>G. bang-haasi</i> Ws . . . . .	43
9. <i>G. reichardt</i> Jacobs. . . . .	44
10. <i>G. nigrolineata</i> Mannh. . . . .	45
11. <i>G. barovskyi</i> Jacobs. . . . .	47
12. <i>G. pallasia</i> Jacobs. . . . .	48
13. <i>G. daurica</i> Joann. . . . .	49
14. <i>G. weisei</i> Reitt. . . . .	49
15. <i>G. dahli</i> Joann. . . . .	50
16. <i>G. laticollis</i> Sahlb. . . . .	51
17. <i>G. rufa</i> Germ. . . . .	53
18. <i>G. melanocephala</i> Ponza. . . . .	54

#### Род 2. *Pallasiola* Jacobs.

1. <i>P. absinthii</i> Pall. . . . .	56
--------------------------------------	----

#### Род 3. *Theone* Gistel

1. <i>Th. silphoides</i> Dalm. . . . .	59
2. <i>Th. margelanica</i> Kr. . . . .	60
3. <i>Th. costipennis</i> Kirsch. . . . .	60
4. <i>Th. octocostata</i> Ws. . . . .	61

#### Род 4. *Nyctiphanthus* Sem.

1. <i>N. custos</i> Sem . . . . .	65
2. <i>N. hirtus</i> Ws . . . . .	65
3. <i>N. bergi</i> Sem. . . . .	67

#### Род 5. *Pseudadimonia* Duviv.

1. <i>P. microphthalma</i> Ach. . . . .	69
---	----

Род 6. *Diorhabda* Ws.

	Стр.
1. <i>D. persica</i> Fald. . . . .	72
2. <i>D. fischeri</i> Fald. . . . .	74
3. <i>D. nigrifrons</i> Lab. . . . .	75
4. <i>D. rickmersi</i> Ws. . . . .	76
5. <i>D. elongata</i> Brullé. . . . .	77
6. <i>D. tarsalis</i> Ws. . . . .	80
7. <i>D. rybakovi</i> Ws. . . . .	80

Род 7. *Lochmaea* Ws.

1. <i>L. suturalis</i> Thoms. . . . .	84
2. <i>L. capreae</i> L. . . . .	85
3. <i>L. crataegi</i> Forst. . . . .	88
4. <i>L. semifulva</i> Jac. . . . .	91

Род 8. *Galerucella* Crotch

1. <i>G. viburni</i> Payk. . . . .	98
2. <i>G. aenescens</i> Fairm. . . . .	100
3. <i>G. subaenea</i> , sp. n. . . . .	102
4. <i>G. orientalis</i> , sp. n. . . . .	102
5. <i>G. subcoerulescens</i> Ws. . . . .	103
6. <i>G. maculicollis</i> Motsch. . . . .	104
7. <i>G. luteola</i> Müll. . . . .	106
8. <i>G. flavescens</i> Ws. . . . .	110
9. <i>G. seminigra</i> Jac. . . . .	110
10. <i>G. nigromarginata</i> Jac. . . . .	111
11. <i>G. griseovillosa</i> Jac. . . . .	112
12. <i>G. sericea</i> Ws. . . . .	112
13. <i>G. lineola</i> F. . . . .	113
14. <i>G. californiensis</i> L. . . . .	114
15. <i>G. pusilla</i> Duft. . . . .	116
16. <i>G. tenella</i> L. . . . .	117
17. <i>G. griseescens</i> Joann. . . . .	119
18. <i>G. nymphaeae</i> L. . . . .	122
19. <i>G. nipponensis</i> Lab. . . . .	125

Род 9. *Anadimonia*, gen. n.

1. <i>A. potanini</i> , sp. n. . . . .	127
--	-----

Род 10. *Clitena* Baly

1. <i>C. tibialis</i> Baly. . . . .	131
2. <i>C. fuscipennis</i> Jac. . . . .	132

Род 11. *Periclitena* Ws.

1. <i>P. sinensis</i> Fairm. . . . .	134
--------------------------------------	-----

Род 12. *Clitenella* Lab.

1. <i>C. fulminans</i> Fald. . . . .	136
2. <i>C. ignitincta</i> Fairm. . . . .	137

Род 13. *Aporhylla* Chevr.

	Стр.
1. <i>A. eoa</i> , sp. n. . . . .	140
2. <i>A. thalassina</i> Fald. . . . .	140
3. <i>A. flavovirens</i> Fairm. . . . .	141
4. <i>A. viridipennis</i> Jac. . . . .	142

Род 14. *Geinula*, gen. n.

1. <i>G. jacobsoni</i> , sp. n. . . . .	143
---	-----

Род 15. *Malaxioides* Fairm.

1. <i>M. grandicornis</i> Fairm. . . . .	144
--	-----

## Триба 2 LUPERINI

Род 16. *Oides* Web.

1. <i>O. tarsata</i> Baly. . . . .	147
2. <i>O. sordida</i> Baly. . . . .	147
3. <i>O. decempunctata</i> Billb. . . . .	148
4. <i>O. laticlava</i> Fairm. . . . .	148
5. <i>O. bowringi</i> Baly. . . . .	149
6. <i>O. elegans</i> Lab. . . . .	149

Род 17. *Rhaphidopalpa* Chevr.

1. <i>Rh. foveicollis</i> Luc. . . . .	151
2. <i>Rh. chinensis</i> Ws. . . . .	153
3. <i>Rh. femoralis</i> Motsch. . . . .	154

Род 18. *Aulacophora* Chevr.

1. <i>A. cattigarensis</i> Ws. . . . .	156
2. <i>A. nigripennis</i> Motsch. . . . .	156

Род 19. *Agetocera* Hope

1. <i>A. deformicornis</i> Lab. . . . .	159
2. <i>A. filicornis</i> Lab. . . . .	160
3. <i>A. parvula</i> Lac . . . . .	161

Род 20. *Paragetocera* Lab.

1. <i>P. involuta</i> Lab. . . . .	163
------------------------------------	-----

Род 21. *Paraulaca* Baly

1. <i>P. quadriplagiata</i> Baly. . . . .	165
2. <i>P. costata</i> Chûjo. . . . .	166
3. <i>P. avicauda</i> Lac. . . . .	167
4. <i>P. angulicollis</i> Motsch. . . . .	168
5. <i>P. biplegiata</i> Fairm. . . . .	169

Род 22. *Cerophysella* Lab.

1. <i>C. basalis</i> Baly. . . . .	170
------------------------------------	-----

Род 23. *Cerophysa* Chevr.

1. <i>C. zhenzhuristi</i> , sp. n. . . . .	172
2. <i>C. tibialis</i> Jac. . . . .	173

Род 24. *Hoplasomoides* Duv.

1. <i>H. egena</i> Ws . . . . .	Стр. 175
---------------------------------	----------

Род 25. *Mimastra* Baly

1. <i>M. soreli</i> Baly. . . . .	178
2. <i>M. cyanura</i> Hope. . . . .	179
3. <i>M. limbata</i> Baly. . . . .	180
4. <i>M. modesta</i> Jac . . . . .	181
5. <i>M. pellucida</i> , sp. n. . . . .	182
6. <i>M. jejuna</i> Ws. . . . .	182

Род 26. *Fleutiauxia* Lab.

1. <i>F. armata</i> Baly. . . . .	184
-----------------------------------	-----

Род 27. *Phyllobrotica* Redtb.

1. <i>Ph. quadrimaculata</i> L. . . . .	188
2. <i>Ph. frontalis</i> Ws. . . . .	190
3. <i>Ph. elegans</i> Kr. . . . .	191
4. <i>Ph. humeralis</i> Kr. . . . .	192
5. <i>Ph. adusta</i> Creutz. . . . .	193
6. <i>Ph. binotata</i> , sp. n. . . . .	194
7. <i>Ph. signata</i> Mannh. . . . .	195

Род 28. *Japonia* Ws

1. <i>J. nigrita</i> Jac. . . . .	196
-----------------------------------	-----

Род 29. *Euliroetis*, gen. n

1. <i>E. lameyi</i> Lab. . . . .	199
2. <i>E. abdominalis</i> Baly. . . . .	200
3. <i>E. ornata</i> Baly . . . . .	201
4. <i>E. suturalis</i> Lab . . . . .	202
5. <i>E. nigripes</i> Baly . . . . .	204

Род 30. *Pseudoliroetis* Lab.

1. <i>P. fulvipennis</i> Jac. . . . .	206
2. <i>P. nigriceps</i> Lab. . . . .	206

Род 31. *Liroetis* Ws

1. <i>L. octopunctata</i> Ws. . . . .	208
2. <i>L. aeneipennis</i> Ws. . . . .	210
3. <i>L. coeruleipennis</i> Ws . . . . .	211
4. <i>L. spinipes</i> , sp. n. . . . .	212

Род 32. *Cneorane* Baly

1. <i>C. violaceipennis</i> All. . . . .	214
2. <i>C. elegans</i> Baly. . . . .	216
3. <i>C. fulvicollis</i> Baly . . . . .	216
4. <i>C. cariosipennis</i> Fairm . . . . .	217

Род 33. *Clerotilia* Jac.

1. <i>C. flavomarginata</i> Jac. . . . .	218
--	-----



Род 34. *Falsoexosoma* Pic

- |  |            |
|--|------------|
| 1. <i>F. cyanipennis</i> Reitt . . . . . | Стр<br>220 |
|--|------------|

Род 35. *Exosoma* Jac.

- |  |     |
|--|-----|
| 1. <i>E. collare</i> Humm. . . . .     | 222 |
| 2. <i>E. thoracicum</i> Redtb. . . . . | 223 |

Род 36. *Parexosoma* Lab.

- |   |     |
|---|-----|
| 1. <i>P. flaviventre</i> Baly . . . . . | 225 |
|---|-----|

Род 37. *Agelastica* Redtb.

- |                                     |     |
|-------------------------------------|-----|
| 1. <i>A. alni</i> L. . . . .        | 227 |
| 2. <i>A. coerulea</i> Baly. . . . . | 230 |

Род 38. *Morphosphaera* Baly

- |   |     |
|---|-----|
| 1. <i>M. japonica</i> Hornst . . . . .  | 232 |
| 2. <i>M. collaris</i> Lab. . . . .      | 233 |
| 3. <i>M. viridipennis</i> Lab . . . . . | 233 |

Род 39. *Tshitsherinula* Jacobs.

- |   |     |
|---|-----|
| 1. <i>T. paradoxocara</i> Jacobs. . . . . | 235 |
|---|-----|

Род 40. *Luperus* Geoffr.

- |   |     |
|---|-----|
| 1. <i>L. potanini</i> Ws . . . . .          | 248 |
| 2. <i>L. nipponensis</i> Lab. . . . .       | 248 |
| 3. <i>L. bicarinatus</i> Ws. . . . .        | 249 |
| 4. <i>L. lemoides</i> Ws. . . . .           | 250 |
| 5. <i>L. moori</i> Baly. . . . .            | 250 |
| 6. <i>L. deserticola</i> , sp. n. . . . .   | 251 |
| 7. <i>L. gussakovskiy</i> , sp. n. . . . .  | 252 |
| 8. <i>L. hissaricus</i> , sp. n. . . . .    | 253 |
| 9. <i>L. ophthalmicus</i> , sp. n. . . . .  | 254 |
| 10. <i>L. ictericus</i> Ws. . . . .         | 255 |
| 11. <i>L. lividus</i> Joann. . . . .        | 256 |
| 12. <i>L. heydeni</i> Ws. . . . .           | 256 |
| 13. <i>L. atrocephalus</i> Reitt. . . . .   | 257 |
| 14. <i>L. circumflexus</i> Marsh. . . . .   | 257 |
| 15. <i>L. pinicola</i> Duft . . . . .       | 259 |
| 16. <i>L. angorensis</i> Pic. . . . .       | 260 |
| 17. <i>L. koenigi</i> Jacobs. . . . .       | 261 |
| 18. <i>L. flaviventris</i> Motsch. . . . .  | 262 |
| 19. <i>L. punctatolineatus</i> Lab. . . . . | 262 |
| 20. <i>L. lineatus</i> Ws. . . . .          | 263 |
| 21. <i>L. aenescens</i> Ws. . . . .         | 264 |
| 22. <i>L. aeneofuscus</i> Ws. . . . .       | 265 |
| 23. <i>L. punctulatus</i> Ws. . . . .       | 267 |
| 24. <i>L. diadematus</i> , sp. n. . . . .   | 268 |
| 25. <i>L. nigriventris</i> , sp. n. . . . . | 268 |
| 26. <i>L. concolor</i> , sp. n. . . . .     | 269 |
| 27. <i>L. parvicollis</i> Ws. . . . .       | 270 |
| 28. <i>L. minutus</i> Joann . . . . .       | 271 |

29. <i>L. japonicus</i> Fleisch. . . . .	271
30. <i>L. sericeus</i> Jacobs . . . . .	272
31. <i>L. altarcus</i> Mannh. . . . .	273
32. <i>L. grandis</i> Jacobs. . . . .	276
33. <i>L. azureus</i> Fairm. . . . .	277
34. <i>L. iniquus</i> Ws. . . . .	277
35. <i>L. pravei</i> Jacobs. . . . .	278
36. <i>L. lydius</i> Ws. . . . .	280
37. <i>L. forcipifer</i> Ws. . . . .	281
38. <i>L. stylifer</i> Ws. . . . .	282
39. <i>L. ehnbegi</i> Jacobs. . . . .	283
40. <i>L. hyperus</i> Sulz. . . . .	283
41. <i>L. xanthopoda</i> Schrank. . . . .	285
42. <i>L. armeniacus</i> Kiesw. . . . .	286
43. <i>L. rectangulus</i> Ws. . . . .	286
44. <i>L. turkestanicus</i> Ws. . . . .	286
45. <i>L. orientalis</i> Fald. . . . .	287
46. <i>L. discolor</i> Fald. . . . .	288
47. <i>L. cyanipennis</i> Kust. . . . .	288
48. <i>L. anthracinus</i> , sp. n. . . . .	289
49. <i>L. longicornis</i> F. . . . .	290
50. <i>L. floralis</i> Fald. . . . .	291
51. <i>L. kiesenwetteri</i> Joann. . . . .	291
52. <i>L. flavimanus</i> Ws. . . . .	292
53. <i>L. flavipes</i> L. . . . .	293
54. <i>L. semiflavus</i> , sp. n. . . . .	294
55. <i>L. kritshenkoi</i> , sp. n. . . . .	294
56. <i>L. mandzhuricus</i> , sp. n. . . . .	295
57. <i>L. caucasicus</i> Ws. . . . .	295
58. <i>L. viridipennis</i> Germ. . . . .	296

Род 41. *Hesperomorpha*, gen. n.

1. <i>H. hirsuta</i> Jac. . . . .	299
2. <i>H. potanini</i> , sp. n. . . . .	300

Род 42. *Erganoides* Jac.

1. <i>E. hedini</i> Lab. . . . .	301
2. <i>E. capito</i> Ws. . . . .	302

Род 43. *Euluperus* Ws.

1. <i>E. xanthopus</i> Duft. . . . .	304
--------------------------------------	-----

Род 44. *Brachyphora* Jac.

1. <i>B. nigrovittata</i> Jac. . . . .	305
--	-----

Род 45. *Luperodes* Motsch.

1. <i>L. menetriesi</i> Fald. . . . .	307
2. <i>L. pallidulus</i> Baly. . . . .	310

Род 46. *Paraluperodes*, gen. n.

1. <i>P. suturalis</i> Motsch. . . . .	312
--	-----

Род 47. *Monolepta* Er.

	Стр.
1. <i>M. cyanea</i> Jac. . . . .	315
2. <i>M. fulvicollis</i> Jac. . . . .	316
3. <i>M. russica</i> Gmel. . . . .	316
4. <i>M. subseriata</i> Ws. . . . .	317
5. <i>M. dichroa</i> Har. . . . .	317
6. <i>M. epistomalis</i> Lab. . . . .	318
7. <i>M. semenovi</i> , sp. n. . . . .	318
8. <i>M. hieroglyphica</i> Motsch. . . . .	318
9. <i>M. eoa</i> , sp. n. . . . .	319
10. <i>M. quadriguttata</i> Motsch. . . . .	320
11. <i>M. nebulosa</i> , sp. n. . . . .	320
12. <i>M. impressipennis</i> , sp. n. . . . .	321

Род 48. *Sepharia* Fairm.

1. <i>S. dilatipennis</i> Fairm. . . . .	324
2. <i>S. straminea</i> , sp. n. . . . .	324
3. <i>S. rubricata</i> Fairm. . . . .	325

Род 49. *Proegmena* Ws.

1. <i>P. pallidipennis</i> Ws. . . . .	327
2. <i>P. aeneipennis</i> , sp. n. . . . .	327
3. <i>P. abdominalis</i> Lab. . . . .	328

Род 50. *Arthrotus* Motsch.

1. <i>A. niger</i> Motsch. . . . .	330
2. <i>A. chinensis</i> Ws. . . . .	331

Род 51. *Sermylassa* Reitt.

1. <i>S. halensis</i> L. . . . .	333
----------------------------------	-----

Род 52. *Meristoides* Lab.

1. <i>M. grandipennis</i> Fairm. . . . .	335
2. <i>M. touzalinii</i> Lab. . . . .	336
3. <i>M. vigintiguttata</i> , sp. n. . . . .	337

Род 53. *Geina* Jacobs.

1. <i>G. invenusta</i> Jacobs. . . . .	339
--	-----

Род 54. *Marseulia* Joann.

1. <i>M. dilativentris</i> Reiche. . . . .	341
--	-----

## Триба 3 CAPULINI

Род 55. *Capula* Jacobs.

1. <i>C. metallica</i> Jacobs. . . . .	343
--	-----

## Триба 4 HYLASPINI

Род 56. *Agelasa* Motsch

1. <i>A. nigriceps</i> Motsch. . . . .	345
--	-----

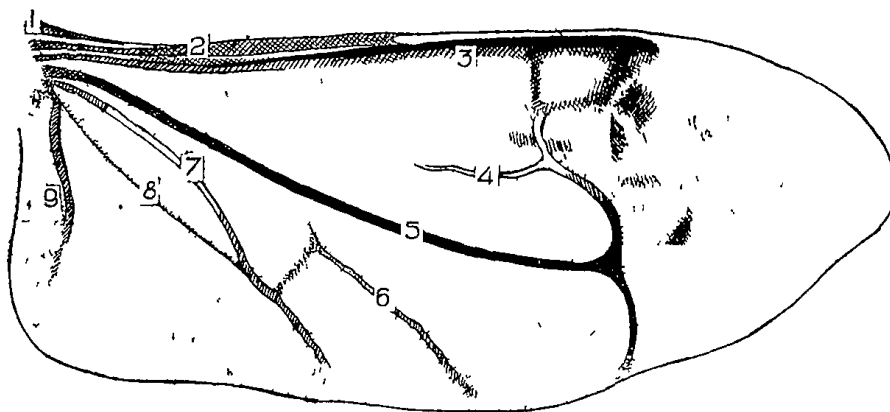
Род 57. *Galerucida* Motsch.

	Стр.
1. <i>G. flava</i> , sp. n. . . . .	351
2. <i>G. flavipennis</i> Solak. . . . .	352
3. <i>G. confusa</i> , sp. n. . . . .	354
4. <i>G. bifasciata</i> Motsch. . . . .	355
5. <i>G. nigromaculata</i> Baly. . . . .	356
6. <i>G. aenescens</i> Ws. . . . .	357
7. <i>G. potanini</i> , sp. n. . . . .	358
8. <i>G. rubrozonata</i> Fairm. . . . .	359
9. <i>G. serricornis</i> Fairm. . . . .	360
10. <i>G. puncticollis</i> Fairm. . . . .	361
11. <i>G. aeneomicans</i> , sp. n. . . . .	361
12. <i>G. thoracica</i> Jac. . . . .	362
13. <i>G. nigropunctata</i> Fairm. . . . .	362
14. <i>G. nigrofoveolata</i> Fairm. . . . .	362
15. <i>G. fulgida</i> Redtb. . . . .	363
16. <i>G. jacobsoni</i> , sp. n. . . . .	364
17. <i>G. gloriosa</i> Baly. . . . .	365
18. <i>G. flaviventris</i> Baly. . . . .	365

## Подсем. **GALERUCINAE**

Характеристика подсемейства. Тело яйцевидное, овальное, иногда сильно удлинённое, сверху голое или покрытое волосками; хитиновый покров у большинства видов тонкий, довольно мягкий. Голова более или менее втянутая в переднечелюсть; верхняя губа поперечная с расположенными в поперечный ряд или спутанными щетинконосными порами; наличник очень короткий, сильно поперечный; лоб в передней половине между основаниями усиков и впереди от них часто с продольной, впереди расширенной килевидной выпуклостью (лобный киль); усиковые впадины нередко сближенные, помещены между передними половинами глаз или немного впереди от уровня переднего края глаз; позади них находятся поперечно-треугольные, редко исчезающие лобные (или надусиковые) бугорки, ограниченные глубокими бороздками, отделяющими переднюю половину лба от задней; эти бороздки иногда совершенно или частично отсутствуют; глаза овальные, умеренно выпуклые, редко полушаровидные (у ♂♂ некоторых видов), иногда со слабо и широко выемчатыми внутренними краями; голова вместе с глазами обыкновенно уже, очень редко немного шире переднеспинки; усики нитевидные, тонкие, реже слабо утолщенные, приближающиеся по форме к четковидным, большей частью не короче половины длины тела. Переднеспинка почти всегда поперечная, впереди обыкновенно суженная, редко к основанию суженная сильнее чем впереди; боковые края окаймленные, очень редко боковая каемка неясственная или исчезает; на переднем и базальном концах боковой каемки помещаются (по одной с каждой стороны) передняя и задняя щетинконосные поры; диск переднеспинки умеренно выпуклый с различными по форме и расположению вдавлениями или без таковых; при наличии вдавлений таковые имеют форму поперечной различной глубины, часто прерванной бороздкой, лежащей позади середины диска (у многих родов трибы *Luperini*), либо в количестве 3 или 5 (одно, иногда разбитое надвое, продольное посредине и остальные расположенные преимущественно в базальной половине диска) неправильных, иногда неясственных вдавлений занимают большую часть диска (у трибы *Galerucini*). Надкрылья почти всегда кзади заметно расширенные, реже почти параллельносторонние, со спутанной пунктировкой; иногда на фоне общей спутанной пунктировки выделяются собранные в неправильные продольные ряды более

крупные точки (напр. у р. *Paraulaca*); редко (у некоторых видов трибы *Hylaspini* и у немногих экзотических родов трибы *Luperini*, напр., *Strobiderus*, *Trichobalya*) точки образуют правильные продольные ряды или даже бороздки; эпиплевры различной формы, иногда совершенно исчезают; очень редко надкрылья укороченные или зияющие (р. *Marseulia*, *Geina*, *Geinula*). Задние крылья (фиг. 1) в анальном поле с поперечной жилкой, соединяющей укороченную в базальной половине вторую<sup>1</sup> анальную жилку с дистальной половиной третьей анальной; у переходных к подсем. *Halticinae* родов (*Luperomorpha* и у некоторых экзотических родов) эта поперечная жилка неясственная. Переднелетелье у большинства родов соединено



Фиг. 1. Заднее крыло *Galeruca tanacetii* L. 1 — костальная жила, 2 — субкостальная ж., 3 — радиальная ж., 4 — медиальная ж., 5 — кубитальная ж., 6 — вторая анальная ж., 7 — третья анальная ж., 8 — четвертая анальная ж., 9 — югальная ж.

с среднелетельем неплотно; передние тазики почти всегда значительно более выпуклые чем лежащая между ними узкая, иногда незаметная средняя часть переднегруди; эпимеры переднегруди узко треугольные, своими вершинами примыкают к заднему краю переднегруди позади тазиков (и замыкают в этом случае тазиковую впадину) или не достигают переднегруди и оставляют заднюю сторону тазиковых впадин открытой; иногда при укороченных эпимерах задний обыкновенно скрытый под тазиком край тазиковой впадины в виде узкого кантика связывает вершины эпимер с задним краем переднегруди и в этом случае тазиковые впадины называются полузакрытыми (или полуоткрытыми). Заднегрудь большею частью длиннее переднегруди, редко (у форм с недоразвитыми задними крыльями) укороченная, иногда кпереди с мысовидным или шипообразным отростком, покрывающим среднегрудь между тазиками и упирающимся в переднегрудь (у некоторых форм трибы *Hylaspini*). Брюшко с 6-ю наружными стернитами. Ноги умеренно длинные, с нормальными, не утолщенными задними бедрами, очень редко последние умеренно утолщенные (некоторые виды р. *Luperus*), но не прыгательные, т. е. без внутренней прыгательной

<sup>1</sup> Первая анальная жила неясственная или полностью сливается со второй.