

**К. Лемке**

# **ОХОТНИЧЬИ МАНКИ**

**Москва  
«Книга по Требованию»**

УДК 030  
ББК 92  
К11

К11 **К. Лемке**  
ОХОТНИЧЬИ МАНКИ / К. Лемке – М.: Книга по Требованию, 2023. – 54 с.

**ISBN 978-5-458-27856-0**

В книге известного охотоведа из ГДР рассказывается о различных манках, являющихся эффективным средством управления поведением зверей и птиц. Даны советы, как правильно использовать манки при охоте и наблюдении животных. Подробно рассмотрены виды и способы изготовления манков. Для охотников-любителей, охотоведов, лесников, специалистов-экологов, натуралистов и любителей природы.

**ISBN 978-5-458-27856-0**

© Издание на русском языке, оформление  
«YOYO Media», 2023  
© Издание на русском языке, оцифровка,  
«Книга по Требованию», 2023

Эта книга является репринтом оригинала, который мы создали специально для Вас, используя запатентованные технологии производства репринтных книг и печати по требованию.

Сначала мы отсканировали каждую страницу оригинала этой редкой книги на профессиональном оборудовании. Затем с помощью специально разработанных программ мы произвели очистку изображения от пятен, клякс, перегибов и попытались отбелить и выровнять каждую страницу книги. К сожалению, некоторые страницы нельзя вернуть в изначальное состояние, и если их было трудно читать в оригинале, то даже при цифровой реставрации их невозможно улучшить.

Разумеется, автоматизированная программная обработка репринтных книг – не самое лучшее решение для восстановления текста в его первоизданном виде, однако, наша цель – вернуть читателю точную копию книги, которой может быть несколько веков.

Поэтому мы предупреждаем о возможных погрешностях восстановленного репринтного издания. В издании могут отсутствовать одна или несколько страниц текста, могут встретиться невыводимые пятна и кляксы, надписи на полях или подчеркивания в тексте, нечитаемые фрагменты текста или загибы страниц. Покупать или не покупать подобные издания – решать Вам, мы же делаем все возможное, чтобы редкие и ценные книги, еще недавно утраченные и несправедливо забытые, вновь стали доступными для всех читателей.



естественному звучанию.

С манками всегда следует обращаться осторожно, хранить их в сухом и чистом месте. Прежде всего внутрь инструментов не должны попадать грязь и другие инородные тела. При пользовании манком следует избегать попадания в него слюны (вдувать сухой воздух!). Если это все же произошло, манок следует продуть с обратной стороны, а если он разборный, то разобрать его и тщательно очистить. Манки следует хранить дома в самодельной замшевой или холщовой сумке. Хрупкие манки, такие как самодельный манок на куропатку (см. рис. 30), следует тщательно завернуть в чистую тряпочку и положить в пластмассовую коробочку, так чтобы они не двигались в ней даже при ее встряхивании. В таких коробочках манки переносят во время охоты в кармане куртки, ягдташе или в рюкзаке. Ни в коем случае их нельзя класть туда без упаковки, так как при этом они легко загрязняются, забиваются, теряют свою настройку или повреждаются каким-либо другим образом. Маленькие манки во время охоты целесообразнее всего прикрепить коротким тонким зеленым шнуром к отвороту куртки или к верхней петле. При этом их следует подвешивать так, чтобы они не стучали по охотничьему биноклю или по (не обтянутой материей) пуговице. Прикрепленные таким образом манки можно в любой момент взять в рот, а также вынуть изо рта без помощи рук. Это важно, потому что при охоте с манком часто требуется, чтобы обе руки были свободны.

Манок "гераклова труба" и другие более крупные манки охотнику во время охоты лучше всего носить в самодельном, сшитом из парусины или замши футляре, подвешенном за ремень на шею, из которого манок можно легко достать (например, ослабив быстро распускающуюся шнуровку).

Отдельные манки описаны в разделах, посвященных различным видам дичи. В основном охотник носит с собой только необходимый в данном случае манок или вспомогательное средство (например, манок-лист во время охоты на косулю, манок на оленя во время гона оленей). Напротив, манок, имитирующий крик раненого зайца, и манок, имитирующий писк мыши, нужно всегда брать с собой на охотничий участок, чтобы при удобном случае подманить лисицу или других пушных зверей и хищных птиц. Также манок на вяхиря, манок, имитирующий крик домового сыча, и манок на сороку должны быть постоянными спутниками охотника.

Для подманивания дичи наряду с подманивающими звуками охотник использует также искусственных манных птиц (чучела гусей, уток, ворон и т. д.), а также другие подманивающие средства (например, живых мышей в клетках).

К экипировке охотника с манком, кроме ружья с оптическим прицелом, надульника и соответствующих боеприпасов и патронташа, относятся также охотничий бинокль, охотничий нож, по возможности манок-лист, охотничий рог в рюкзаке, охотничья трость или альпеншток и охотничий рюкзак (по возможности оснащенный встроенным откидным сиденьем) с противопотной прокладкой, полиэтиленовый мешок для внутренностей оленя. Далее охотник всегда должен носить с собой в рюкзаке надувную резиновую подушку (для сидения на вышке или на земле при любой погоде), теплое шерстяное одеяло или спальник, свитер и карманный фонарик. Не следует забывать, естественно, и об индивидуальном перевязочном пакете.

Собаку на охоту с манком взять можно, но более целесообразно держать ее на достаточном удалении от места охоты (например, на косулю во время гона).

Одежда охотника с манком должна в первую очередь соответствовать обстановке, кроме того, защищать от непогоды и быть удобной в носке.

Так как при охоте с манком дичь часто приближается вплотную к охотнику, он должен быть хорошо замаскирован и, следовательно, не только зимой, но и летом носить рукавицы соответствующей окраски. У рукавиц должен быть отделен указательный палец или на нижней стороне правой рукавицы должен быть разрез для просовывания указательного пальца с целью облегчения стрельбы.

Охота с манком проводится, как правило, одним охотником и поэтому является формой одиночной охоты. При охоте с манком наряду с общими положениями техники безопасности при ведении охоты и техники безопасности при обращении с оружием и боеприпасами следует соблюдать меры предосторожности, существующие при охоте скрадом и охоте на засидке.

Здесь следует указать на то, что не только охотник, но и "вооруженные" только лишь магнитофоном и фотоаппаратом натуралисты перед входом в зону охоты должны непременно отметить у ответственного за охоту. Это необходимо для того, чтобы соблюсти меры предосторожности, избежать досадных взаимных помех и не помешать собственно проведению охоты. Далее, охотники с фотоаппаратом и магнитофоном должны - не в последнюю очередь в собственных интересах - избегать причинения всякого беспокойства диким животным.

Охота с манком ведется на описанных в последующих разделах диких животных в рамках разрешенной охоты согласно директивам по освоению территорий и отстрелу животных, а также в соответствии с планом отстрела.

Для охоты с манком на все виды животных и во все времена года лучше всего подходит безветренная погода, так как в этом случае подманивающие звуки особенно далеко слышны. Различия в требованиях, предъявляемых к погоде в зависимости от вида дичи, будут рассмотрены ниже более подробно.

При охоте с манком охотник должен располагаться правильно по отношению к направлению ветра, если только он не подает подманивающие сигналы с охотничьего лабаза. Последнее, однако, не часто имеет место, так как окрестности лабаза животные очень скоро начинают избегать.

Со своего места стоянки или засидки при охоте с манком охотник должен иметь хороший обзор, необходимое поле стрельбы, а также достаточно места для манипулирования ружьем и хорошую маскировку. При плохой видимости или недостаточной освещенности подманенное животное может незаметно приблизиться к охотнику и затем, испугавшись неверного звука, изданного манком охотника, отпрыгнуть в сторону, что может повлечь за собой поспешный и неточный выстрел.

Перед тем как встать на место, охотник всегда должен сначала очистить и утоптать участок земли, чтобы потом, если животное подойдет не с того направления, откуда его ждут, можно было бесшумно повернуться. На место стоянки охотник должен приходить настолько бесшумно, насколько это возможно, и вести себя абсолютно тихо и спокойно с учетом того, что животное часто приближается к охотнику вплотную.

После прибытия на место стоянки охотник сначала выжидает некоторое время,

чтобы потревоженные его движением животные могли успокоиться. Только после этого он начинает издавать подманивающие звуки. Нужно использовать манок только в том месте, где действительно есть соответствующая дичь. Например, вряд ли целесообразно в местности, где отсутствуют зайцы, подманывать лисицу криком раненого зайца.

Как правило, манок при охоте на все виды дичи не следует использовать слишком долго и часто. Напротив, нужно издать только несколько подманивающих звуков и после некоторой паузы повторить их. Более подробно об этом будет сказано в разделах об охоте на отдельные виды животных.

Издав подманивающие звуки, охотник должен пристально наблюдать, чтобы своевременно распознать приближающееся животное и соответствующим образом построить свое поведение. Как только животное достаточно приблизится, подманивание нужно прекратить, так как животное может распознать искусственное происхождение звуков и убежать.

Пойдет ли животное на подманивающие звуки или нет - зависит от различных факторов. Так, вышедшая на охоту голодная лисица, как правило, сразу же идет на подманивающие звуки, в то время как возвращающаяся с охоты сытая лисица вообще не реагирует на сигналы манка.

Призывающий самку самец косули едва ли обратит внимание на сигналы охотника, а одинокий самец на участке с небольшим числом самок, напротив, прибежит на звук может быть даже фальшиво звучащего манка-листа. Поведение подманенного животного в зависимости от вида дичи всегда различно. Животные иногда приближаются медленно и осторожно, иногда легкой рысью, а иногда и размашистым галопом.

Поскольку дикое животное может появиться в любое время и неожиданно, охотник должен быть всегда подготовлен к стрельбе. Следует медленно и осторожно поднимать ружье еще при приближении животного, а не тогда, когда животное будет уже на расстоянии выстрела.

Любого движения, за исключением иногда необходимого медленного поворота головы, следует избегать. Необходимые движения нужно производить тогда, когда животное не смотрит в сторону охотника или когда оно скрыто от него. Стрелять можно только убедившись, что подошло именно то животное, которое подманывалось, и если оно заняло положение, благоприятное для выстрела.

Всегда следует иметь в виду, что на звук манка может прийти совсем не то животное, на которое ведется охота, например при имитировании крика сойки прилетает сарыч.

Если приблизилось животное, в которое стрелять нельзя, то охотник покидает укрытие только после того, как животное удалится. Если охотник не выстрелил, он должен покинуть свое место незаметно для животного. Если этого сделать нельзя, то нужно удалиться по возможности с большим шумом. Этим животное будет меньше испугано, чем непреднамеренным, но неизбежно шумным уходом с места стоянки.

Так же как начинающий охотник с использованием ловчей птицы учится сначала не с настоящей ловчей птицей, а использует "тренировочную птицу" (например, сарыча), так и будущий охотник с манком должен испытать свое имитационное искусство сначала на "тренировочных" животных. Это прежде всего не

подлежащие охоте птицы, часто встречающиеся в лесу и поле, крики которых легко поддаются имитации и которые хорошо идут на хоть сколько-то правильное подманивание. Благодаря этому охотник может приобрести первые навыки в имитации голосов животных и выработать правильное поведение при подманивании. Частичные успехи, которых удается достигнуть при этом, дают необходимую уверенность в своих силах при последующем овладении несколько более сложным искусством имитации голосов диких животных. Кроме того, такие упражнения в подманивании животных, приближающихся к охотнику на расстояние в несколько метров (например, неясыть иногда садится прямо на шляпу охотника), оставляют много интересных впечатлений.

Наиболее пригодна в качестве "тренировочной" птицы неясыть. Самец, главным образом в период спаривания, который начинается уже в конце декабря, издает свое известное "хуу-ху-хуу". Третий слог при этом особенно долгий и подчеркнутый. Этот крик можно очень легко имитировать с помощью манка на голубя. Для этого манок прижимают к губам и дуют в него сначала долго, затем коротко, потом опять долго. Очень легко манком на голубя имитировать крик кукушки "ку-ку" или при двойном крике "кук-ку-кук". Для этого инструмент подносят к губам и два раза подряд коротко дуют в него. При этом маленькое окруженное черной каемкой отверстие в задней части манка при первом звуке остается открытым, в то время как для получения второго тона оно закрывается указательным пальцем. Крик неясыти и кукушки можно также имитировать ртом. Кукушка после своего крика часто издает глухой фыркающий звук, который можно изобразить как "ха-ха-хах". Его также можно имитировать ртом.

Хорошо имитируется с помощью манка на голубя и ртом также трехсложный крик кольчатой горлицы "ху-ку-ку". Этот крик можно слышать главным образом с марта до середины июля. Для имитации крика с помощью манка на голубя в манок дуют при закрытом отверстии с черной каемкой три раза. При этом второй слог "ку" нужно выделять особо.

Крик иволги "глю-глюо" также можно легко имитировать с помощью соответствующего манка.

Снегиря с помощью имитации его монотонного свиста "пюйе" можно подманить на расстояние в несколько шагов. Дятловые также пригодны в качестве тренировочных птиц; из них лучше всего на звук манка прилетает черный дятел. Его растянутый, однотонно звучащий крик "пюйе" имитируется очень легко. Для тренировки в подражании голосам животных следует послушать характерное кудахтанье курицы, которая только что снесла яйцо, запомнить его и постараться воспроизвести. Это может оказаться полезным не только для тренировки, но и позднее для практической охоты с манком.

Не только для охоты с манком, но и для ведения охоты вообще лучше, если охотник умеет имитировать крики часто встречающихся птиц, которые они издают, находясь в спокойной обстановке. Это, например, призывные крики "дук-дук" или "так-так" черного дрозда, "цик" крапивника и "цик" или "шник" малиновки. С помощью искусно воспроизведенных криков птиц часто удается преследуемую или подманиваемую дичь, если она что-то заподозрила, снова сделать доверчивой. Кроме того, причиняя минимальное беспокойство окружающей природе, можно заставить остановиться быстро пробегающего мимо кабана или вскинуть голову

пасущегося в высокой траве самца косули, чего труднее добиться сигналом охотничьего рожка или свистом. Также легко имитируемое с помощью рта кваканье лягушки "эррек-эррек-брэкэкэ-брэкэкэ-коакс-коакс" может пригодиться на охоте. Замолкнет, например, перед идущим охотником лягушиный хор в болоте, насторожится стоящий за болотом самец косули и преждевременно сорвется с места. Но если охотник несколько раз удачно проимитирует лягушечье кваканье, то сразу же снова начнется лягушиный концерт, и самец косули будет спокойно продолжать поедать траву.

## 2. ОХОТА С МАНКОМ НА ОЛЕНЯ

### 2.1. БЛАГОРОДНЫЙ ОЛЕНЬ

Охота с манком на благородного оленя проводится во время гона. Для подманивания самца оленя охотник имитирует призывный крик более слабого соперника, чтобы тем самым вызвать у сильного самца ревность или желание вступить в борьбу. Он может также имитировать голос находящейся в охоте самки и, таким образом, подманить самца.

Эти звуки, имитируемые охотником, должны по высоте, силе, тембру и ритму, а также чередованию тонов соответствовать естественным звукам диких животных, конкретной ситуации и зависящему от внешних и внутренних раздражителей настроению подманиваемого животного.

Для успешного ведения охоты с манком охотник должен точно знать поведение благородного оленя во время гона и звуки, издаваемые им.

Когда олени накопят полный слой жира, у самок появляются первые признаки охоты. Обычно живущий скрытно самец начинает нюхать с наветренной стороны следы самки на земле. В зависимости от высоты над уровнем моря и климата самец примерно с начала сентября отыскивает находящуюся в охоте самку, отбивает ее от стада, а затем спаривается с ней в спокойном месте. Начинается тихий гон (*На территории СССР самцы благородных оленей подают голос (ревут) с конца августа - начала сентября до второй половины октября и даже ноября. Массовый рев самцов бывает в Крыму, на Алтае, Дальнем Востоке в конце сентября, на Кавказе - в начале сентября - начале октября. - Прим. ред.*). С наступлением прохладной погоды с середины сентября начинается собственно гон, который можно определить по тому, что самец ревет вечером и утром. Время гона с учетом заключительного периода продолжается до конца октября (максимальный гон с 20 по 30 сентября). С началом гона самцы ищут местонахождение самок. Сильный самец приближается к стаду и занимает свое место для гона. В качестве вожака он защищает свою группу самок от соперников и самцов-спутников; только совсем молодые самцы могут находиться поблизости. Сильные самцы не всегда остаются в стаде. Часто они уже утром покидают место гона, чтобы уйти к воде и целый день

лежать в укрытии. Только вечером они снова появляются в "гареме". Во время максимального гона, продолжающегося в течение нескольких дней, сильный самец покидает стадо на непродолжительное время, обычно на несколько часов.

Самец во время полового сезона выдает свое местонахождение ревом. Наряду с издаваемыми звуками самца можно узнать по специфическому и определенному занимаемому участку.

Протекание гона зависит от поголовья животных и погоды. При одинаковом соотношении полов и большой плотности популяции гон при благоприятных погодных условиях протекает очень активно. Один самец возбуждает зависть и ревность другого. Олень-вожак должен постоянно держать свое стадо в сборе, защищать его, отгонять соперников, преследовать их и прогонять прочь. Между тем самцы-спутники оленя-вожака, борясь между собой и угрожая друг другу, пытаются отвоевать свои права.

При небольшой плотности животных и одинаковом соотношении полов или при преобладании самок гон протекает спокойнее. Самец, главным образом старый, отбивает несколько самок от стада, покрывает их и ревет мало. Холодная, ясная, сухая и тихая погода благоприятствует гону, в то время как в теплые, пасмурные, дождливые и ветреные дни он протекает тише.

Среди звуков, издаваемых самцом во время гона, различают:

- громкий рев (органный, трубный, извещающий);
- более тихий рев (рявканье);
- более тихий рев (оханье).

Все эти звуки, за некоторыми исключениями, издаются только во время гона. В остальное время года олень издает угрожающие звуки, если ему не известна причина обеспокоившего его явления. Как правило, он перестает угрожать, как только ему станет известна причина беспокойства.

Рев оленя во время гона служит для того, чтобы устроить соперника и привлечь самку. Это инстинктивное действие является выражением полового, психического возбуждения, а также чувства ревности и жажды боя.

Молодого, матерого и старого самцов узнают, как правило, по чередованию тонов и виду рева. Молодой самец ревет чаще, почти без пауз, и имеет более высокий (не грубый) менее раскатистый голос, затем рев коротко обрывается. В конце звучания интонация повышается. Трубный рев старого оленя почти на всем своем протяжении, за немногими исключениями, грубый и характеризуется продолжительными, растянутыми раскатами. В конце рева интонация у старого оленя падающая. Он ревет редко, преимущественно по утрам или вечерам, иногда во время темноты, но в период максимального гона также и днем.

Вышеупомянутые различительные признаки рева молодых и старых самцов к концу гона становятся очень ненадежными. Голоса молодых самцов из-за частого рева становятся более хриплыми и низкими, только олененка еще можно отличить по его детскому голосу.

Рев в полную силу похож на трансформированные соответствующим образом звуки "а-уу-а" или "а-оо-а". Второй слог, как правило, звучит особенно громко. Обычно старый олень в конце рева издает глубокий звук "о", а молодой - "ё".

Старый самец часто опускает также и первый слог, так что его призыв звучит как

"оо-а-о".

В момент рева рот самца открыт, голова приподнята, а шея вытянута. Различают три степени интенсивности рева. При первой степени у оленя слегка поднята голова, глаза еще открыты. Вторая степень характеризуется энергичным поднятием головы и закрытыми глазами. При высшей степени интенсивности самец ревет с резко поднятой вверх головой, сильно откинутыми назад рогами, закрытыми глазами и широко раскрытым ртом.

Рев оленя обычно слышен далеко. В ясную погоду и в период максимального гона на равнине он слышен на расстоянии многих километров. В горах и в ветреную погоду, напротив, рев оленя слышен лишь на расстоянии нескольких сотен метров, особенно, если животное стоит на противоположном склоне горы. При этом положение оленя по отношению к охотнику также играет определенную роль. Стоящего головой к охотнику или находящегося на открытом месте оленя лучше слышно, чем стоящего к охотнику задом или находящегося в густом подлеске. Далее, при приближении оленя можно ошибиться в определении расстояния до него, если он постоянно крутит головой. Так, олень, ревуший с повернутой в сторону охотника головой, кажется находящимся ближе, чем олень с повернутой в сторону от охотника головой.

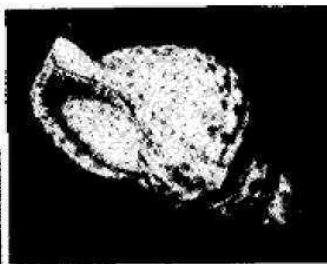
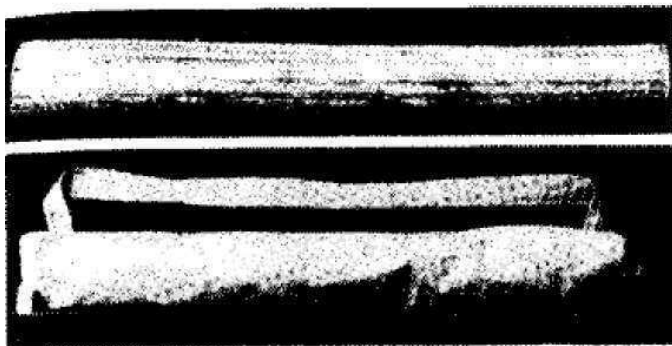
Оленя без самок можно распознать по тому, что он ревет в полный голос и его рев звучит ревниво. Находящийся при самках олень ревет и негромко рыкает, чтобы отогнать других имеющихся в стаде самцов и покрыть самок. Голоса самцов-спутников через некоторое время можно научиться хорошо различать и тем самым определять, сколько самцов-спутников имеет вожак.

Боевой клич - это особо громкий, гневный рев, главным образом, оленя-вожака, когда он атакует надоедливую соперника. Победным кличем называют уверенный, громкий рев оленя, который успешно отбил противника.

При нападении на противника олень издает двух-четырёх-кратное тихое сухое "о". Издавая этот же звук, он прогоняет самцов-спутников или подгоняет строптивую самку. Перед покрытием самки эти звуки производятся еще короче, тише, чаще, непосредственно друг за другом.

Иногда самец издает звуки при слегка открытом рте, их слышно недалеко. Такой рев похож на затянутое "ё-ё-ё" и имеет гремющий тон. Короткий крик оленя называется "толчок". К другим звукам, издаваемым благородными оленями, относятся призыв, устрашение и жалоба самок.

Призыв самки - это сигнал для самца во время полового сезона, а также для олененка. Он имеет слегка квакающий тон, звучащий как "энг". С помощью этого звука можно подманить самца, а также и олененка. Оленята также издают иногда призывные звуки, когда они, оживленно играя, выбегают к месту кормежки. Самки так же, как и самцы, издают угрожающие звуки при непонятной им причине беспокойства. В зависимости от возраста животного звуки устрашения бывают низкого или высокого тона. Это короткий взрывной звук, по звучанию занимающий промежуточное положение между "о" и "а", и производится путем резкого выталкивания воздуха изо рта. Самка благородного оленя издает однократный устрашающий звук, затем настораживается, чтобы потом издать его во второй и, возможно, в третий раз. Напротив, косуля издает устрашающие звуки многократно друг за другом.



Жалоба - это громкий высокий стон, издаваемый прежде всего оленятами, но его издают также и самки, если они подвергнутся нападению человека или собак.

Рев оленей имитируется в основном с помощью естественных средств с использованием усиливающих звук приборов, так называемых манков на оленя. Раньше вместо манка на оленя эти звуки имитировали с помощью продувания воздуха через сложенные воронкой ладони. И сегодня, если нет под рукой манка на оленя, можно при необходимости использовать этот метод. Поэтому охотник, прежде всего на охотничьих участках, где водятся благородные олени, должен иметь в этом определенный навык.

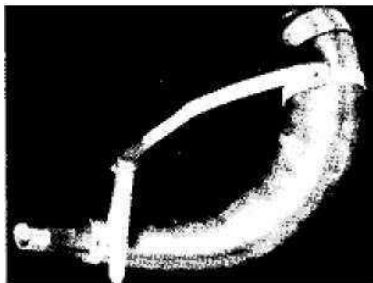
Из большого разнообразия манков на оленя хорошо зарекомендовали себя прежде всего "гераклова труба", раковина моллюска, бычий рог, "эйфелева труба" и соответствующим образом обработанный отрезок водопроводной трубы из полихлорвинила.

Лучшим манком на оленя является "гераклова труба" (рис. 7). Она изготавливается из толстого полого стебля гигантского борщевика, достигающего высоты 2,8 м. Срезать стебель лучше всего в то время, когда растение полностью сформирует семенные зонтики, но остается еще зеленым. Как правило, это бывает в конце августа. Изготовленную трубу следует тщательно высушить и после полировки обе плоскости среза зачистить мелкой наждачной бумагой. Хорошая "гераклова труба" должна иметь в длину от 40 до 50 см и диаметр от 4,5 до 6 см. С ее помощью можно очень близко имитировать рев оленей в полный голос. Труба малочувствительна к повреждениям, очень удобна в пользовании, легкая и не стучит при транспортировке. Во время охоты ее лучше всего носить на шее в самодельном парусиновом чехле, из которого ее при необходимости легко достать. Склонные к аллергии охотники должны соблюдать осторожность при срезании борщевика (иметь защитную одежду, включая перчатки), потому что после прикосновения к зеленому растению под воздействием света может наступить раздражение кожи.

Манок на оленя можно изготовить также из раковины обитающего в Средиземном море моллюска тритониума. Кончик раковины обрезают так, чтобы получилось отверстие диаметром 2-2,5 см. Затем стамеской вычищают два или три внутренних тонкостенных витка раковины вместе с имеющимися там наростами, вследствие чего акустические свойства манка улучшаются. Наиболее пригодны тонкостенные раковины с многочисленными витками, которые, однако, встречаются редко. Для того, чтобы проверить толщину стенок, раковину нужно осмотреть на свет. С помощью хорошей раковины можно воссоздать естественно звучащий тон.

Недостатками манка из раковины являются хрупкость и шум, возникающие при ударе манка о другие предметы (охотничий бинокль, ружье и т. д.). Поэтому манок из раковины следует на

охоте носить в особом футляре в ягдташе, что затрудняет быстрое приведение его в



действие.  
Бычий рог  
должен быть,  
изгибов,

без учета

длиной не менее 40 см. Для изготовления манка на оленя конец рога обрезают до получения отверстия диаметром от 3 до 3,5 см. Затем оставшийся короткий сплошной участок высверливают. Для получения хорошего резонанса весь рог, если это необходимо, делают тонкостенным, вытачивая изнутри. Край мунштука, а также широкого выходного отверстия можно затем оправить в латунь или другой подходящий металл. Бычий рог носят на шее на ремне или на шнуре. Можно так же, как и для "геракловой трубы", сшить для рога чехол, из которого, впрочем, этот манок не так-то просто извлечь. Удачно подобранный и хорошо обработанный бычий рог по своему звучанию и прочим свойствам почти равноценен "геракловой трубе", однако весит он значительно больше.

"Эйфелева труба" состоит из двух вставленных одна в другую трубок из очень тонкой фанеры и имеет внутри мембрану для усиления звука. Путем вдвигания одной трубки в другую можно легко варьировать тон. Подобные манки можно изготовить и из пластмассы. "Эйфелеву трубу" лучше всего носить, так же, как и "гераклову трубу".

Вполне пригодна, но не столь полнозвучна, как вышеописанные манки на оленя, полихлорвиниловая труба. Ее длина 50-60 см, диаметр 4 см. Торцы трубы перед использованием следует зачистить наждачной бумагой. Такой манок во время охоты носят так же, как и бычий рог.

Картонные трубки и ламповые стекла из-за неблагоприятных акустических свойств и недостаточной прочности малоприспособны. Манки из жести вследствие издаваемого ими металлического звука вообще непригодны.

Все манки при пользовании ими прикладываются отверстием к губам, а не вставляются в рот. Затем с их помощью производят необходимые звуки, в зависимости от потребности более или менее громкие, соответствующей высоты и окраски.

Призыв самки имитируют, резко издавая звук "энг", прижимая при этом ноздри большим и указательным пальцами. Звук может быть усилен с помощью манка. Охота с манком на оленя, так же как и охота скрадом, должна проводиться по возможности в одиночку. Взятую с собой охотничью собаку нужно заранее где-нибудь оставить. Начинающий охотник с манком должен сначала поучиться у опытного охотника.

Благоприятнее всего для охоты с манком на благородного оленя прохладная, ясная, сухая и по возможности тихая погода. Чтобы вести охоту на оленей, охотник сначала должен услышать рев самцов, точно определить подлежащего отстрелу оленя и обнаружить его местонахождение. При охоте с манком нужно быть очень внимательным и постоянно наблюдать за самками. Если самец во время гона "глух" и "слеп", то самка видит и слышит очень хорошо. Особенно благоприятны для охоты с манком дни максимального гона, так как в это время самец и днем находится со стадом на площадке для гона, которая в большинстве случаев хорошо просматривается. Как правило, наблюдения следует вести вечером, а утро использовать для охоты, потому что найти отстрелянное животное в наступающих

сумерках, особенно на истоптанной площадке для гона, бывает очень трудно. Необходимые поиски можно в этом случае предпринять только утром. Неудачно отстрелянные животные портятся особенно быстро, если их сразу не выпотрошить. Для проведения охоты с манком лучше всего утром, еще до рассвета, осторожно занять место с подветренной стороны у площадки для гона, местонахождение которой разведано заранее. При ожидании следует иметь в виду, что самки всегда стоят посредине участка, на котором происходит гон, или с той стороны, откуда дует ветер. Для отстрела только одного, блуждающего с самками по охотничьему участку оленя охотник должен выйти на его главную тропу. Для этого он путем прослушивания устанавливает места стоянки оленя днем и ночью и затем путем обхода отыскивает его главный путь следования между стоянками.

Звуки, издаваемые манком охотника, всегда должны быть по тону выше, чем рев подманиваемого оленя, чтобы имитировать голос более слабого соперника.

Молодой олень, как правило, избегает рева сильного оленя, его можно подманить, лишь имитируя голос еще более слабого самца или призыв самки.

Находящийся в поисках самки олень идет на звук манка легче всего, особенно старый, оттесненный соперниками самец, так называемый бродяга, который переходит с одного места гона к другому и пытается оттеснить вожака. Вожак идет на подманивание только в том случае, если оно проводится в непосредственной близости от него (на расстоянии от 50 до 60 м). Он неохотно покидает свое стадо, обычно находящееся на непросматриваемой местности. Случается, что потревоженный, обстрелянный и даже раненый олень иногда приходит на зов манка. Но это происходит лишь в том случае, если сразу же после выстрела снова начинать подманивание. Олени приходят не только на имитированный призыв, но и на правильно переданный голос побитого и поверженного соперника.

Охотнику с манком лучше всего начинать с имитации голоса находящегося в поисках самки оленя "а-уу-а". Из ответа оленя будет ясно, ищет ли он самку, находится ли в стаде, лежит или стоит. По поведению также можно сделать вывод о силе и возрасте оленя. Находящегося неподалеку в поисках самки оленя можно подманить, имитируя призыв самки.

Если самец ответил на призыв, то охотник должен попытаться надежнее подманить его к себе. В случае, если олень регулярно отвечает, нужно позаботиться о том, чтобы постоянно повышать его возбуждение естественно звучащими и эффективными, соответствующими настроению животного подманивающими сигналами. При этом свое внимание охотник должен направлять не только на подманиваемого оленя. К охотнику может незаметно подойти также и другой олень (самец-спутник), не издавая при этом никаких звуков.

Если подманиваемый олень не подходит, то это означает, что он либо лег, находится в группе самок или в непосредственной близости от него стоит самка, находящаяся в охоте. Тогда охотник должен попытаться подойти к нему. Охота на оленя с подхода - самая привлекательная, но одновременно и самая трудная, представляющая интереснейшую форму охоты с манком вообще. Для охоты на оленя с подхода пригодны только дни максимального гона. При подходе к оленю охотник должен ударами по подлеску производить такие же шумы, как и самец, пробирающийся через кусты и задевающий их рогами. При этом время от времени он должен коротко трубить. Естественно, на открытой местности или при