

Ю. Шамурин, З. Шамурина

Москва в её старине

УДК 93
ББК 63.3
Ю11

Ю11 **Ю. Шамурин**
Москва в её старине / Ю. Шамурин, З. Шамурина – М.: Книга по Требованию, 2013. – 144 с.

ISBN 978-5-458-14610-4

ISBN 978-5-458-14610-4

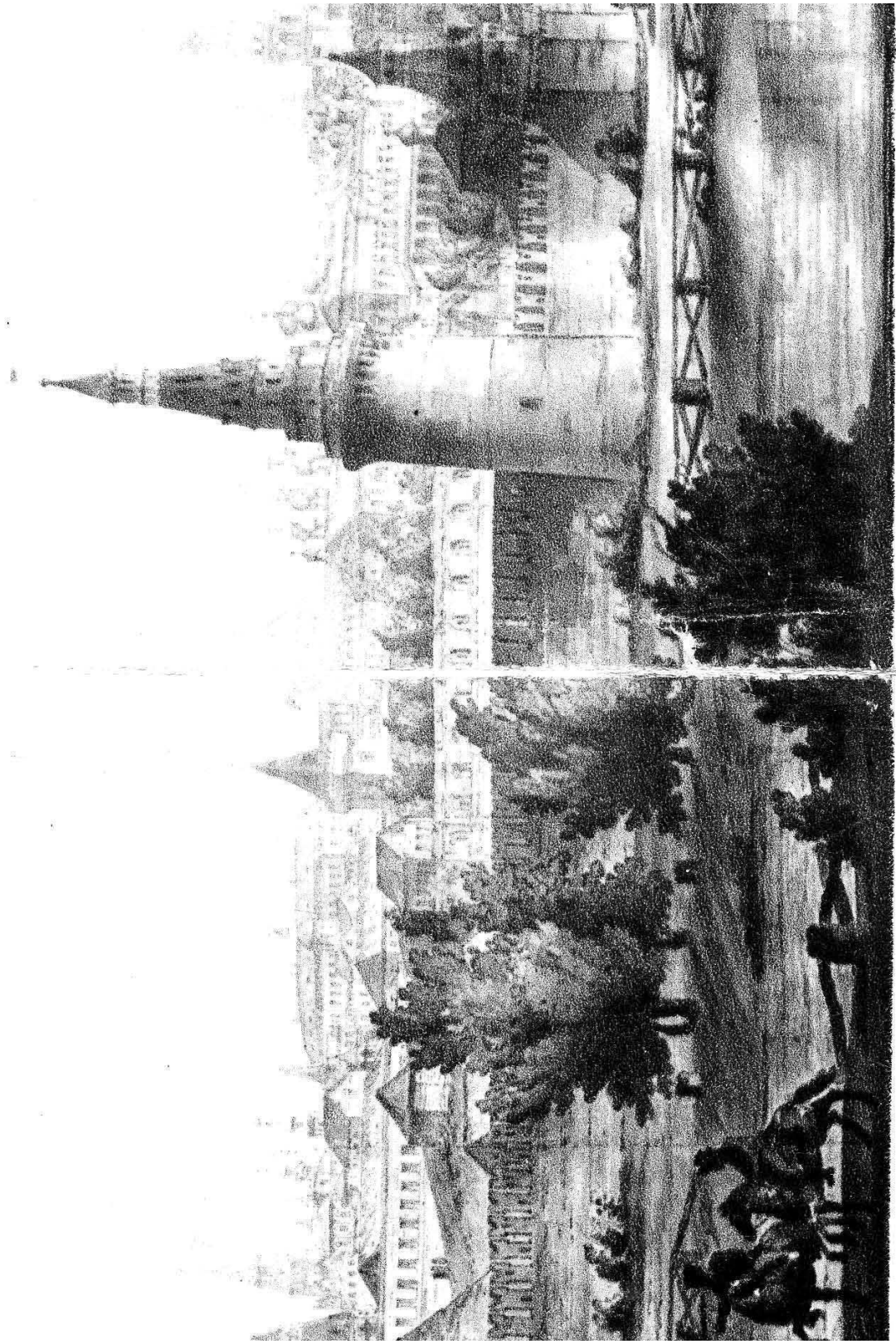
© Издание на русском языке, оформление
«YOYO Media», 2013
© Издание на русском языке, оцифровка,
«Книга по Требованию», 2013

Эта книга является репринтом оригинала, который мы создали специально для Вас, используя запатентованные технологии производства репринтных книг и печати по требованию.

Сначала мы отсканировали каждую страницу оригинала этой редкой книги на профессиональном оборудовании. Затем с помощью специально разработанных программ мы произвели очистку изображения от пятен, клякс, перегибов и попытались отбелить и выровнять каждую страницу книги. К сожалению, некоторые страницы нельзя вернуть в изначальное состояние, и если их было трудно читать в оригинале, то даже при цифровой реставрации их невозможно улучшить.

Разумеется, автоматизированная программная обработка репринтных книг – не самое лучшее решение для восстановления текста в его первоизданном виде, однако, наша цель – вернуть читателю точную копию книги, которой может быть несколько веков.

Поэтому мы предупреждаем о возможных погрешностях восстановленного репринтного издания. В издании могут отсутствовать одна или несколько страниц текста, могут встретиться невыводимые пятна и кляксы, надписи на полях или подчеркивания в тексте, нечитаемые фрагменты текста или загибы страниц. Покупать или не покупать подобные издания – решать Вам, мы же делаем все возможное, чтобы редкие и ценные книги, еще недавно утраченные и несправедливо забытые, вновь стали доступными для всех читателей.



Панорама Московскаго Кремля въ концѣ X



Фото-тинто-гравюра Г-ва «Обр

Общій видъ Кремля отъ Храма Христа Спасителя.

Эта книга, уже по самымъ размѣрамъ своимъ, не можетъ претендовать на научное значеніе. Прошлая жизнь Москвы, возникновеніе и развитіе ея искусства достаточно изучены. Къ нимъ неоднократно подходили изслѣдователи съ исторической и съ археологической точекъ зрѣнія. Послѣ работъ И. Е. Забѣлина, обширнаго изданія „Москва въ ея прошломъ и настоящемъ“, послѣ „Исторіи русскаго искусства“ Грабаря трудно сообщить о Москвѣ какія-нибудь новыя свѣдѣнія.

Никакихъ новыхъ изысканій, открытій, указаній на неизслѣдованные еще памятники старины въ этой книгѣ найти нельзя. Мы поставили себѣ совершенно иную задачу: въ памятникахъ прошлаго выискать крупицы вѣчной, неумирающей красоты; подойти съ эстетической точки зрѣнія къ древностямъ Москвы, достаточно изученнымъ съ археологической стороны, заставить полюбить ихъ, какъ прекрасныя созданія человѣческаго духа. Для этого не требовалось подробныхъ описаній каждаго памятника: гораздо важнѣе было показать, какъ запечатлѣлись въ каждомъ изъ нихъ религіозныя и эстетическія переживанія эпохи, создавшей ихъ.

На громадной территоріи Москвы историческіе, археологическіе и художественные памятники исчисляются сотнями. Это не позволяетъ стать нашей книгѣ полнымъ путеводителемъ, описаніемъ, хотя бы и краткимъ, зданій, представляющихъ какой-нибудь интересъ. Одно перечисленіе московскихъ зданій XVII-го и XVIII-го вѣковъ заняло бы нѣсколько десятковъ страницъ.

Беря только наиболѣе характерное для каждой эпохи, мы дадимъ нѣсколько образовъ Москвы. Всѣ эти памятники, конечно, изучены уже и описаны, но тѣ эмоціи, которыя вложили въ свои созданія творцы ихъ и которыя мы, отдѣленные отъ нихъ вѣками, теперь беремъ обратно въ свои души, остаются незамѣченными въ литературѣ,

повидимому и въ жизни. Всѣ видѣли Успенскій соборъ, многіе знаютъ даты и имена его строителей, біографію Фіоравенте; но въ наше дѣловитое, строгое время часто ненужной сентиментальностью, несерьезнымъ дѣломъ кажутся тѣ отзвуки далекихъ вѣковъ, которые будить въ душѣ темное золото фресокъ, призрачные въ полумракѣ высокіе своды, величественныя бѣлыя стѣны.

Всѣ, кто былъ на старомъ кладбищѣ Донского монастыря, видѣлъ мраморныя статуи XVIII-го вѣка, бронзовыя барельефы съ фигурами крылатыхъ геніевъ и грустящихъ грацій. И, навѣрно, очень немногіе захотѣли прочитать за ними ту особую лирику смерти, которую вкладывали художники эпохи классицизма въ свои аллегорическія и декоративныя фигуры...

Если бы искусство было только развлеченіемъ, творчество прошлыхъ вѣковъ—только историческимъ матеріаломъ, а иногда и курьезомъ, то оно, право, не заслуживало бы того вниманія, того преклоненія, которое, одни—сознательно, другіе—безсознательно, отдають ему, какъ высшему проявленію жизни...

Умеръ древній Египетъ, остались отъ него только пирамиды, храмы, барельефы, скульптуры. Въ этихъ кускахъ камня чудеснымъ образомъ живетъ его средоточенная мистическая душа. Нѣтъ Эллады, но искалѣченные остатки Парфенона сохранили для послѣдующихъ вѣковъ ту радостную гармонію, что свѣтила въ душѣ древняго грека.

Средніе вѣка съ ихъ блѣдными аскетами и закованными рыцарями стали легендой, остались только въ фоліантахъ историковъ, въ витринахъ музеевъ. Но въ готическомъ соборѣ, слабо освѣщенномъ радугой цвѣтныхъ стеколъ, среди гулкаго лѣса колоннъ, всякій, кто хочетъ и умѣетъ слушать, проникается тѣмъ трепетомъ, который владелъ людьми средневѣковья, ютившимися среди непонятнаго и коварнаго міра, въ которомъ пляшетъ смерть—могучій скелетъ съ хищной улыбкой, въ которомъ такъ грозны испытанія, такъ непрочно счастье.

Эта возможность обогащать душу закованнымъ въ камень, краски, звуки и слова опытомъ прошлаго—самая возвышенная задача искусства...



КРЕМЛЬ.

Судьба большей части художественныхъ памятниковъ, переживъ одинъ-два вѣка, стать музейнымъ сокровищемъ, исторической диковиной, мертвымъ осколкомъ старины. Но есть и счастливыя исключенія: вѣка, какъ дни и годы, пробѣгаютъ надъ ними, торопясь приходять и уходятъ человѣческія поколѣнія, а они все также служатъ жизни, ея красотѣ и полнотѣ, какъ служили сто, триста, пятьсотъ лѣтъ тому назадъ...

Таковъ московскій Кремль. Онъ насчитываетъ семь вѣковъ историческаго существованія. Мѣняя свое назначеніе, онъ до сихъ поръ остается однимъ изъ главныхъ образовъ Москвы. И кто скажетъ, когда онъ былъ цѣннѣе: тогда, когда за его стѣнами укрывалась тревожная жизнь, когда на его башняхъ день и ночь ходили сторожевые и щетинились сѣкиры и пищали, или теперь, когда онъ является сокровищницей красоты и историческихъ воспоминаній для Москвы, гордой повѣстью о прошломъ, мѣстомъ, гдѣ каждый, хотя на нѣскольکو минутъ, можетъ стать поэтомъ, мечтателемъ, уйти отъ интересовъ дня, профессіи, класса!..

Въ душѣ cadaго москвича, cadaго, кто посѣщаетъ Москву, Кремль занимаетъ совершенно особое мѣсто. Всѣ безчисленныя московскія улицы и переулки—это будни, современная жизнь, сплетенная изъ труда, заботъ, разсчета и скуки. Тутъ магазины, столовыя, кабинеты врачей, казенныя учрежденія—вся проза жизни. А въ центрѣ города, окруженная зеленымъ поясомъ Александровскаго сада, выситя каменная сказка, спаянная изъ красоты и легендъ, изъ величія и волнующихъ воспоминаній. За высокими зубчатыми стѣнами заключено сказочное царство, въ которомъ забываются всѣ будни жизни и оста-

ются только романтическія впечатлѣнія дивныхъ соборовъ, сѣдыхъ стѣнъ и острыхъ башенъ, широкихъ царственныхъ горизонтовъ. Со стороны казался смѣшнымъ шумъ, поднявшійся нѣсколько лѣтъ тому назадъ въ Москвѣ вокругъ вопроса о трамваѣ на Красной площади. То проза жизни, дѣловая суতোлка врывалась въ мѣсто отдыха, красоты, преклоненія, и душа москвича протестовала, даже не находя логическихъ доводовъ.

Начало Кремля, какъ «города», какъ московской крѣпости, теряется въ вѣкахъ. Несомнѣнно, что въ началѣ XIII вѣка Москва уже была довольно значительнымъ поселкомъ. Сохранилось извѣстіе, что въ 1238 году при нашествіи Батыя городъ плѣненъ и сожженъ, «сгорѣли», говоритъ лѣтопись, «и церкви, и монастыри всѣ, и села...» Но въ XIII вѣкѣ «городъ» Кремль былъ почти втрое меньше существующаго Кремля, начинаясь отъ Москвы-рѣки и доходя только до середины теперешняго Большого дворца, такъ какъ церковь Спаса на Бору находилась уже за оградой ¹⁾.

Въ началѣ XIV вѣка усиленно обстраивается Москва и Кремль, по тогдашнему времени едва ли не весь городъ, получаетъ расположеніе, въ общихъ чертахъ сохранившееся до нашего времени. Въ 1326-7 годахъ строится Успенскій соборъ, одинъ изъ первыхъ каменныхъ храмовъ Москвы. Судя по быстротѣ сооруженія, размѣры его были очень невелики. вмѣстѣ съ тѣмъ грекъ-митрополитъ Феогностъ, смѣнившій св. Петра, строителя Успенскаго собора, поощряетъ въ Москвѣ зодчество и иконопись.

Послѣ «великихъ» пожаровъ 1330-го и 1337-го годовъ Кремль вновь обводится дубовой оградой. Въ 1830-хъ годахъ при рытьѣ фундаментовъ для Большого дворца были найдены въ землѣ громадныя бревна этой ограды. Такое надежное укрѣпленіе Москвы совпало съ княженіемъ Іоанна Калиты, перваго изъ князей, возвысившихъ Москву. Въ 1367 году при Дмитріи Донскомъ деревянная ограда была замѣнена каменнымъ «городомъ». Нѣтъ никакихъ данныхъ, чтобы судить о Кремлѣ, созданномъ Дмитріемъ Донскимъ. По мнѣнію Забѣлина, этотъ каменный Кремль отъ Никольскихъ воротъ черезъ теперешнее зданіе арсенала шелъ къ Чудову монастырю, уступая въ размѣрахъ современному.

При Иванѣ III въ Москвѣ начался рядъ колоссальныхъ, невиданныхъ до того, сооружений. Прибывшіе въ большомъ количествѣ итальянскіе мастера принялись строить Кремль, согласно съ традиціями западно-европейской фортификаціи. Главныя работы были про-

1) *И. Е. Забѣлинъ. Исторія Москвы. Т. I, стр. 62.*

изведены между 1485 и 1495 годами. Построенныя Иваномъ III стѣны и башни легли въ основу теперешняго Кремля. Несмотря на многочисленныя перестройки и добавленія, на позднѣйшія украшенія, кремлевскія стѣны и главныя башни сохранили планировку, данную имъ итальянскими мастерами въ концѣ XV вѣка.

Природныя условія дѣлали Кремль сильной и удобной крѣпостью. Онъ былъ расположенъ на довольно высокомъ холмѣ, затрудняющемъ подступъ непріятели. Съ юга естественной защитой служила Москва-рѣка, съ запада и сѣверо-запада около его стѣнъ проходила по теперешней Воскресенской площади и далѣе по Александровскому саду рѣка Неглинная, засыпанная только въ началѣ XIX вѣка. Наконецъ, съ востока при Василии Іоанновичѣ, около 1508-го года, начато рытье рва, соединяющаго Москву-рѣку съ Неглинной и превращающаго Кремль въ островъ. На Неглинной были устроены плотины и ровъ наполнился водой. Кремль соединялся съ посадомъ укрѣпленными мостами, о характерѣ которыхъ даетъ представленіе мостъ, ведущій отъ Воздвиженки къ Троицкимъ воротамъ. Какъ показываютъ старыя гравюры и планы Москвы, такой же мостъ существовалъ передъ Спасскими-Фроловскими воротами. Ровъ этотъ имѣлъ глубину до 6 сажень, ширину—болѣе 15.

Въ XVI вѣкѣ кремлевскія стѣны были значительно ниже; онѣ имѣли деревянную крышу на два ската. Воротъ было пять: Боровицкія, Ризположенскія или Куретныя (теперь Троицкія), Никольскія, Фроловскія (теперь Спасскія) и Константино-Еленинскія, теперь заложеныя. Кромѣ того, около церкви Благовѣщенія на Житномъ дворѣ, въ нижнемъ Кремлевскомъ саду находились «портomойныя» или Благовѣщенскія ворота для надобностей дворцоваго обихода. Наконецъ, въ Тайницкой башнѣ были устроены ворота для доставки воды въ Кремль, называвшіяся Водяными. Наугольныя башни Кремля носили названія: Свибловой, Собакиной и Беклемишевской. Первая образуетъ уголъ, выходящій къ Каменному мосту, вторая находится около Историческаго музея, третья стоитъ около Москворѣцкаго моста. Кремлевскія башни и ворота въ XVI вѣкѣ имѣли совершенно другой видъ. Онѣ были значительно ниже, не имѣли своихъ шатровыхъ вышекъ и своей суровой приземистостью напоминали башни казанскаго или нижегородскаго кремля.

Небывалое на Руси по монументальности сооруженіе кремлевскихъ стѣнъ было поручено нѣсколькимъ итальянскимъ мастерамъ. Въ 1485 году Антонъ Фрязинъ заложилъ Тайницкія ворота и началъ выводить прилегающія къ нимъ части стѣны. Въ 1487 году Маркъ Фрязинъ «совершилъ» наугольную стрѣльницу — угловую Беклемишевскую ба-

шню. Въ слѣдующемъ году Антонъ закладываетъ Свиблову стрѣльницу и подъ ней выводитъ тайникъ. Такимъ образомъ въ первую очередь была поставлена защита Кремля съ юга, откуда всегда можно было ждать татарскаго нападенія.

Въ началѣ 1490-го года въ помощь первымъ двумъ «фрязинамъ» прибываетъ Петръ Антоній,—Піетро Антонио Соларіо, и его помощникъ, именуемый «Займотане» или, по Забѣлину, Зам-Антоній. «Мастеръ стѣнной и палатной» Петръ Антоній именуется «архитекторомъ»,—прозвище, котораго кромѣ него не удостоился ни одинъ фрязинъ. Вскорѣ по прибытіи въ Москву онъ строитъ стрѣльницы— у Боровицкихъ воротъ и надъ Константино-Еленинскими воротами, находившимися на «подолѣ» Кремля. Въ 1491 году Петръ Антоній и Маркъ Фрязинъ закладываютъ еще двѣ стрѣльницы — Фроловскую и Никольскую,—теперешнія Спасскія и Никольскія ворота. На Спасской башнѣ помѣщена латинская и русская надпись съ указаніемъ строителя башни: «Дѣлалъ Петръ Антоній отъ града Медиолана» ¹⁾.

Спасская стрѣльница, выстроенная Петромъ Антоніемъ, какъ и всѣ кремлевскія башни мало напоминала теперешнюю, высокую и стройную. То была приземистая четырехугольная постройка съ низкой шатровой крышей, на которой высилось единственное украшеніе— двуглавый орелъ. Въ башнѣ висѣлъ колоколъ и находились часы. Въ 1621-мъ году въ Москву прибылъ англичанинъ Христофоръ Галовея; онъ надстроилъ на башнѣ ту стрѣльчатую вышку, которая такъ украшаетъ ее, и помѣстилъ на ней часы, казавшіеся москвичамъ однимъ изъ чудесъ свѣта. Не успѣлъ царь щедро наградить Галовея, какъ диковинные часы сгорѣли и пришлось дѣлать вторые. Часы Галовея просуществовали около 30 лѣтъ. По четыремъ угламъ Спасской башни стояли каменные статуи, которыхъ отъ соблазна одѣвали въ суконные костюмы...

Всѣми этими чудесами Фроловскія (Спасскія) ворота поражали москвичей XVII вѣка, любовавшихся „зѣло хитрой“ вышкой башни.

Никольскія ворота были выстроены тѣмъ же Соларіо. Единственныя изъ кремлевскихъ воротъ, они не получили въ XVII-мъ вѣкѣ шатровой вышки. Въ 1812 г. Никольскія ворота были взорваны покидавшими Москву французами. Существующая же постройка «въ готическомъ вкусѣ», нарушающая архитектурную гармонию Кремля, сооружена въ 1810-хъ годахъ архитекторомъ Росси по проекту Мироновскаго.

Троицкія ворота, благодаря зубчатому мосту и защищающему его укрѣпленію «Кутафьѣ», выстроенной въ концѣ XVII вѣка, кажутся лучше всѣхъ сохранившимися. Въ нихъ есть отзвуки грозныхъ вре-

¹⁾ «Спутникъ Зодчаго». Изданіе Моск. Архитект. О-ва. М. 1895 г.