

Военная энциклопедия
Том 11. Инкерман — Кальмар-зунд

УДК 93
ББК 63.3
В63

В63 Военная энциклопедия: Том 11. Инкерман — Кальмар-зунд / — М.: Книга по Требованию, 2017. — 389 с.

ISBN 978-5-517-88091-8

Военная энциклопедия издавалась книгоиздательским товариществом И. Д. Сытина с 1911 по 1915 год. По причине Первой мировой войны и последующей Октябрьской революции издание осталось не завершено; всего вышло 18 томов, последнее слово 18-го тома — Порт-Артур. Каждый том сопровождается большим количеством схем, карт, планов, портретов и рисунков, включённых как в основной текст, так и расположенных на вклейках. Военная энциклопедия ставила целью объединить и органически связать воедино все важнейшие сведения по различным отраслям военного и военно-морского дела, которые в преемственной связи настоящего с прошлым осветили бы все вопросы, связанные с бытием вооружённых сил, популяризируя знания, необходимые как воину, так и гражданину. Таким образом энциклопедия Сытина предназначалась не только для военных, но и для каждого интересующегося военным делом, в ней был заметно расширен круг военных вопросов. Репринтное издание по технологии print-on-demand с оригинала 1913 года. В силу технологических ограничений из издания удалены крупномасштабные карты и схемы.

ISBN 978-5-517-88091-8

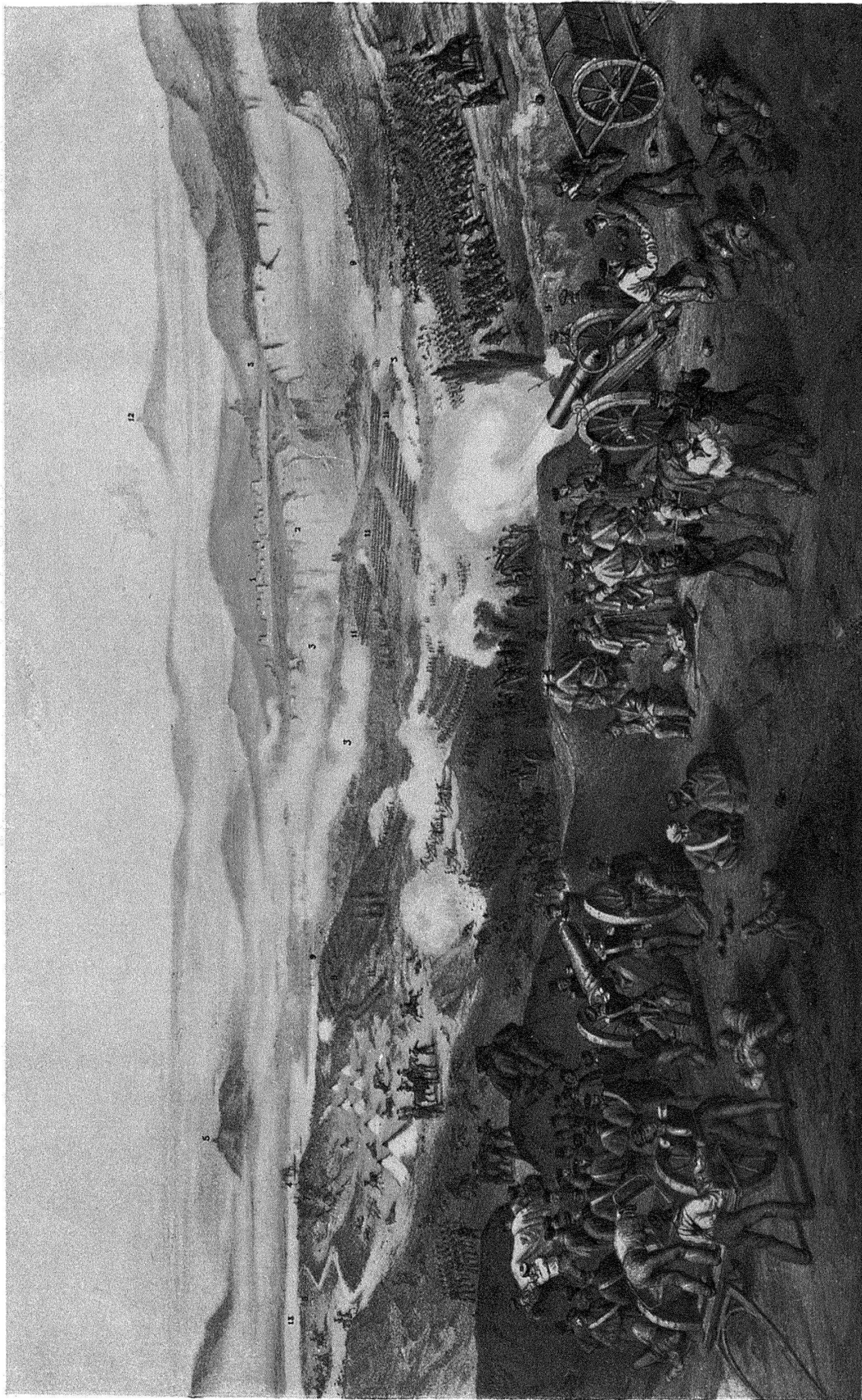
© Издание на русском языке, оформление
«YOYO Media», 2017
© Издание на русском языке, оцифровка,
«Книга по Требованию», 2017

Эта книга является репринтом оригинала, который мы создали специально для Вас, используя запатентованные технологии производства репринтных книг и печати по требованию.

Сначала мы отсканировали каждую страницу оригинала этой редкой книги на профессиональном оборудовании. Затем с помощью специально разработанных программ мы произвели очистку изображения от пятен, клякс, перегибов и попытались отбелить и выровнять каждую страницу книги. К сожалению, некоторые страницы нельзя вернуть в изначальное состояние, и если их было трудно читать в оригинале, то даже при цифровой реставрации их невозможно улучшить.

Разумеется, автоматизированная программная обработка репринтных книг – не самое лучшее решение для восстановления текста в его первоизданном виде, однако, наша цель – вернуть читателю точную копию книги, которой может быть несколько веков.

Поэтому мы предупреждаем о возможных погрешностях восстановленного репринтного издания. В издании могут отсутствовать одна или несколько страниц текста, могут встретиться невыводимые пятна и кляксы, надписи на полях или подчеркивания в тексте, нечитаемые фрагменты текста или загибы страниц. Покупать или не покупать подобные издания – решать Вам, мы же делаем все возможное, чтобы редкие и ценные книги, еще недавно утраченные и несправедливо забытые, вновь стали доступными для всех читателей.



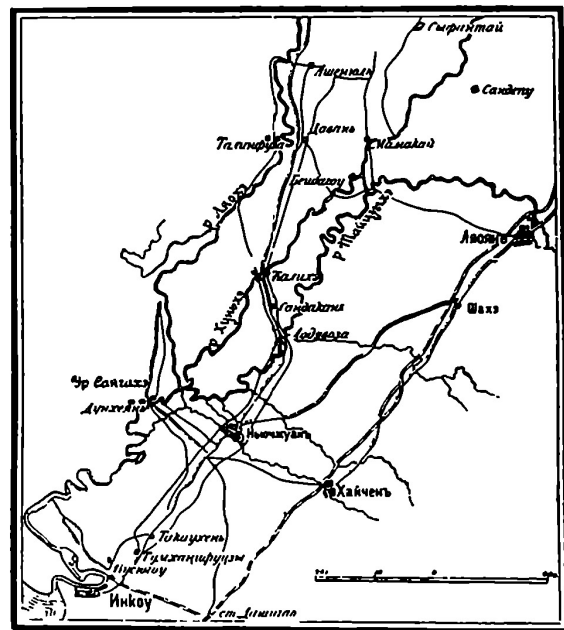
Сраженіе при Инкерманѣ.

- 1) Развалины Инкермана. 2) Отвѣсныя скалы. 3. 3. 3) Русскія батареи. 4) Русский парохоль, обстрѣливаемый съ высоты. 5) Маякъ. 6) Правый флангъ английской арміи противъ Севастополя. 7) Лагерь 2-ой английской дивизіи. 8) Высота противъ Инкерманской долины. 9) Черная рѣчка. 10) Слѣпное движеніе подѣрбленій. 11) Русская пѣхота. 12) Верхній маякъ. 13) Севастопольская гавань. 14) 2-орудійная батарея.

крытія отступленія Данненбергъ двинулъ впередъ Владимір. и Суздаль. пп. Встрѣченные ими и поражаемые въ то же время съ пароходовъ *Владиміръ* и *Херсонесъ*, союзники б. принуждены прекратить преслѣд-ніе и ограничиться огнемъ. Въ 2½ ч. д. бой прекратился. Демонстрат. дѣйствія кн. Горчакова со стороны Чоргуна, какъ сказано выше, не достигли цѣли. Болѣе успѣшны были дѣйствія со стороны г-зона, гдѣ произведенная изъ 6-го бас-на вылазка удержала прот-ка на мѣстѣ. Предназначенный для вылазки Минскій п. съ 4 ор., подъ нач. г.-м. Тимофеева, подъ прикрытіемъ тумана неожиданно появился передъ франц. траншеями и опрокинулъ встрѣченные имъ части. Появленіе Тимофеева произвело полн. переполохъ среди осад. к-са фр-зовъ, и всѣ подкр-нія стали стягиваться къ лѣв. флангу. Между тѣмъ, Тимофеевъ, выполнивъ свою задачу, началъ отходить къ кр-сти, при чемъ преслѣдовавшія его части подвели подъ огонь крѣп. орудій, причинившихъ прот-ку значит. потери. Потери: наши—ок. 12 т., союзниковъ—ок. 4½ т. Значит. потери у насъ явились результатомъ наступленія въ сомкнут. строяхъ и превосх-ва оружія прот-ка. Въ тактич. отношеніи сраженіе для русскихъ б. проиграно, но выгоды послѣдствіемъ его было то, что предполагавшійся штурмъ Севастополя союзниками б. отсроченъ. (Литература въ ст. *Восточная война 1853—56 гг.* и также «Воен. Сб.» 1904 г., №№ 6 и 7).

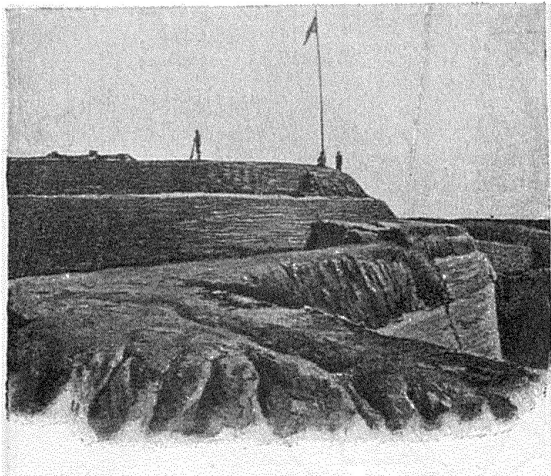
ИНКОУ (Ин-цзы), важный портъ Ю. Манчжуріи, при устьѣ Ляохэ, на лѣв. ея берегу; до 80 т. жит., а въ навигац. время до 150 т. Городъ имѣетъ европ. кварталъ (сеттльментъ), расположенный къ с. отъ туземнаго. Кит. часть знач-но обширнѣе европ. и тянется по берегу на 5 вер. Въ 3—4 вер. по р. Ляохэ, выше И., лежитъ станція Кит. Вост. ж. д. (нынѣ принадлежитъ японцамъ), а противъ И., на прав. бер. Ляохэ, ст. Сѣв. Кит. дороги. И.—удобный мор. портъ, хотя, благодаря бару, къ самому гор. м. подходитъ только суда во время отлива съ осадкою до 7 фт., а во время приливовъ 16—17 фт., но въ 15 вер. ниже есть пристань, гдѣ можно разгружать прямо на берегъ глубокосидящія суда. Навигация въ И. продолжается обыкно до 8 мѣс., отъ полов. мрт. до полов. вбр. Въ это время отъ И. уходятъ вверхъ по рѣкѣ ежедневно 200—300 парус. джонокъ и столько же спускается сверху. Число мор. судовъ (гл. обр., японскихъ и англійскихъ), посѣщающихъ И., достигаетъ ежегодно 200. Торг. оборотъ въ 1901 г. достигалъ 70 милл. р., растетъ съ кажд. годомъ. Воен. значеніе И. заключается въ томъ, что онъ лежитъ у входа въ р. Ляохэ, представляя удобнѣйшее мѣсто для высадки и промежут. базу для дѣйствій войскъ въ Ю. Манчжуріи. Для обороны порта въ 1887 г. б. законченъ на сѣв. берегу шестигр. глинобитный фортъ съ валомъ въ 21 фт., имѣющій по линіи огня 326 сж. Внутри форта кавалеры (на 5 фт. выше гл. вала); въ тылу импани для 6-тыс. гарнизона. Вооруженіе изъ 12 ор. больш. клб. и нѣк-раго числа малаго. Болѣе прочное укр-ніе устья р. Ляохэ составляетъ и теперь заботу кит. прав-ства. Въ наст. время въ И. расположены какъ китайскія, такъ и яп. войска; послѣднія въ качествѣ охраны ж. д. За послѣд. 3 войны на Д. Востокъ (яп.-китайская 1894—95 гг., боксер. возстаніе 1900—01 гг. и рус.-японская

война 1904—05 гг.) И. являлся не разъ объектомъ дѣйствій, приводившихъ къ боев. столкновеніямъ. Въ *японо-китайскую войну 1894—95 гг.* стратег. значеніе И. опредѣлялось: положеніемъ его на сухоп. операд. напр-ніи японцевъ отъ Ялу къ Пекину (морское лежало на Таку) и возм-стью устр-ва въ этомъ порту промежут. базы при дальнѣйш. движеніи на Пекинъ. Иослѣ переправы японцевъ черезъ Ялу и сраженія при Гайпингѣ, къ 10 янв. прот-ки занимали слѣд. положеніе; 1-я яп. армія (2 д-зіи—21 т. ч.) Нодзу—въ Хайченѣ; д-зія 2-ой арміи Ноги (11 т. ч.)—въ Гайпингѣ; остал. силы предприняли десант. операцію противъ Вей-Хай-Вея. Китайцы находились: ген. Сунгъ съ 20—30 т. въ Нью-Чжуанѣ, имѣя передов. части въ И. и Каогангѣ; ген. Ни съ 10—15 т.—у Ляояна, для защиты Мукдена. Японцы, въ ожиданіи развязки операціи у Вей-Хай-Вея, приостанови-



ли движеніе и перешли къ оборонит. дѣйствіямъ. Китайцы же съ янв. по 28 фвр. произвели рядъ безплод. усилій вернуть себѣ Хайченъ. По полученіи извѣстія о взятіи Вей-Хай-Вея японцы 28-го перешли въ наступленіе: Нодзу по дорогѣ къ Нью-Чжуану, Ноги—къ И. На 4 мрт. Нодзу отдалъ распоряженіе для атаки Нью-Чжуана и И.: бр-да Ноги д. б. взять И. и продвинуться съ ю. на путь отступленія китайцевъ Нью-Чжуанъ—Тзинь-чу (75 вер. западнѣе Нью-Чжуана), 5 и 3-я д-зіи—штурмовать Нью-Чжуанъ, а 9-я бр-да направилась на другой путь отступленія китайцевъ—на дорогу Нью-Чжуанъ—Луянгъ (165 вер. западнѣе Нью-Чжуана). Кит. войска, сильно упавшія духомъ и разстроеныя рядомъ неудачъ, сосредоточились: 20 т. въ Нью-Чжуанѣ и 8 т. въ И. Къ 11 ч. н. японцы овладѣли Нью-Чжуаномъ, и китайцы б. отброшены на з. Для обороны И. китайцы выдвинулись въ открытое поле, японцы ихъ быстро отбросили въ городъ, но, встрѣченные огнемъ тяж. орудій берег. фортовъ, д. б. приостановить движеніе до темноты и только тогда штурмовать городъ и форты, изъ к-рыхъ нѣк-рые пали лишь на слѣд. день. Неожиданное и мужеств.

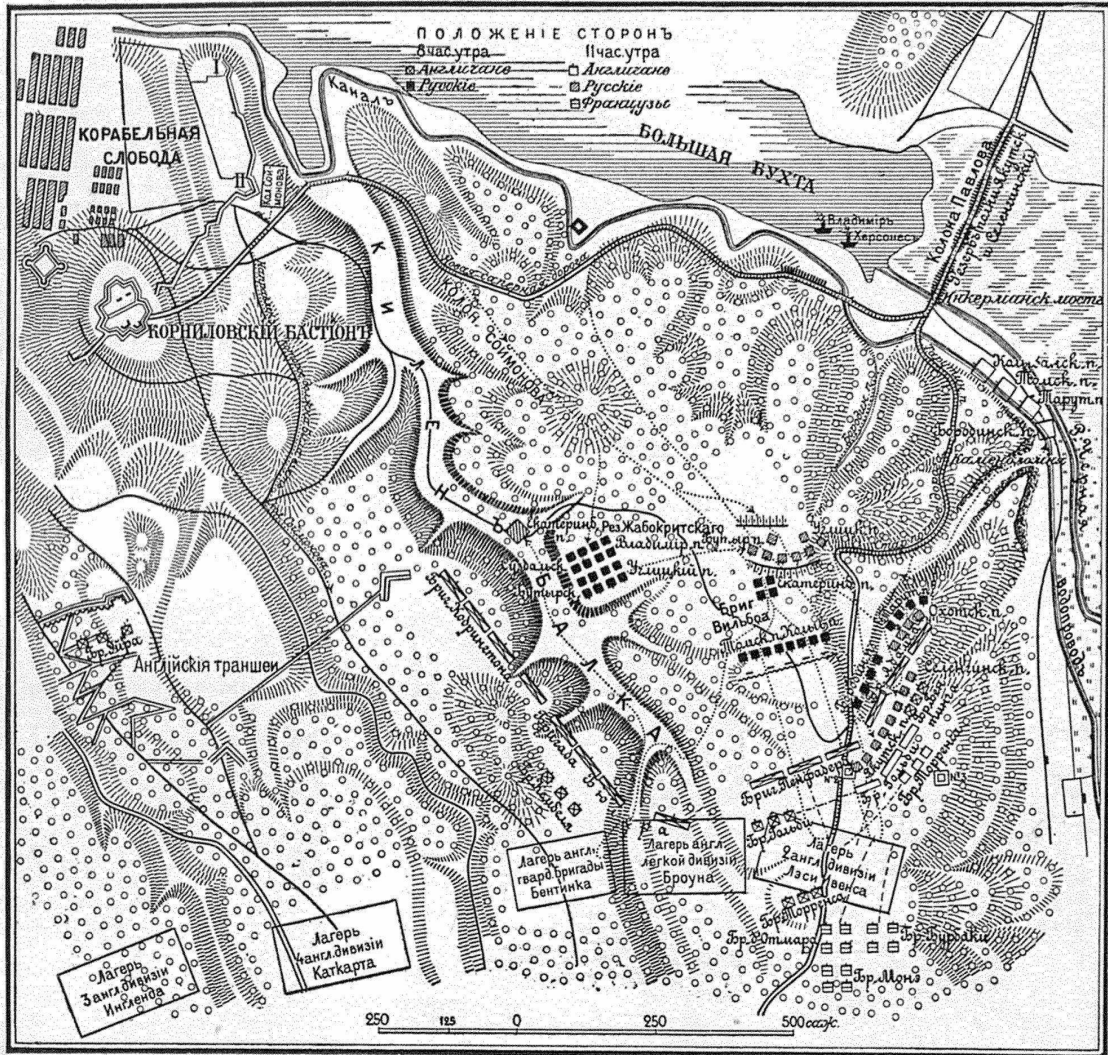
сопротивленіе китайцевъ у И. помѣшало Ноги отрѣзать путь отступленія войскамъ, отступившимъ отъ Нью-Чжуана, и позволило ген. Сунгъ сосредоточиться у Тьень-Чуань-Тая и прочно укрѣпиться. Побѣда японцевъ у И. и Нью-Чжуана открыла дорогу японцамъ къ Пекину и рѣшилъ образомъ повліяла на заключеніе сначала перемирія, а потомъ предиминар. мира въ Симоносекахъ.—*Во время боксерскаго движенія 1900—01 гг. И. приобрѣлъ большое значеніе не только какъ пунктъ, лежавшій въ районѣ, охваченномъ беспорядками, но также и потому, что въ немъ находились наши огром. склады матеріаловъ для строившейся Вост.-Кит. ж. д. Къ началу боксер. возстанія въ И. находилось всего 84 ч. охран. стражи, а въ порту стояла одна канонерка. Разноврем. распоряженіями въ юнѣ, выѣстъ съ посылкою изъ П.-Артура войскъ для охраны глав. пунктовъ ж. д., въ И. б. направлены небол. войсков. части съ арт-ріей и вторая канонерка. Въ это время И. представлялъ гнѣздо боксер. движенія, откуда послѣднее по-*



Фортъ Инкоу при устьѣ рѣки Ляохэ

лучило распространѣніе по всей Манчжуріи. Вокругъ нашего консульства въ огродѣ б. устроены мятежниками баррикады. Скоро къ мятежникамъ примкнулъ и г-зонъ города, а также стоявшій во главѣ упр-нія даотай, к-рый отказался отъ дальнѣйш. защиты европейцевъ. Такое положеніе заставило усилить охрану европ. селтльмента на одну роту. 22 июля ран. утромъ началось нападеніе на селтльментъ боксеровъ, къ к-рымъ присоединились и кит. войска. Въ И. находилось всего 4 р. стрѣлковъ, 2 р. и 2 сот. охран. стражи и 2 ор. Нач.-къ ю.-манчж. отряда г.-м. Флейшеръ (см. Боксерское возстаніе) послалъ въ селтльментъ еще роту, а чтобы понудить боксеровъ и кит. войска выйти въ поле, гдѣ ихъ ожидалъ небол. отрядъ, онъ указалъ двумъ нашимъ канонер. лодкамъ (*Отважный* и *Гремлющій*) бомбардировать кит. часть города и устье Ляохэ. Бомбард.-ка заставила кит. войска (до 1.500 ч.) броситься изъ города къ в., по напр-нію къ Гайчжоу; во время бѣгства половина ихъ б. истреблена. Выѣстъ съ войсками бѣжала админ-ція и часть жителей. Въ городѣ послѣ боя б. найдено много оружія и огнестрѣл. припасовъ. Мы потеряли 4 ч. ран. Занятіемъ И. мы обезпечили себѣ сообщенія съ П.-Артуромъ, упрочили свое положеніе на Ляодун. заливѣ у Дашичао и обезпечили безопас-ть съ лѣв.

фланга для послѣдующихъ наступат. дѣйствій къ Хайчену и Ляояну, сдѣлавъ выѣстъ съ тѣмъ изъ И. перед. базу. Въ виду важн. стратег. значенія И. обращено б. вниманіе на усиленіе этого пункта: б. построены б.-реи, редуты и окопы; фортъ и устье Ляохэ вооружены 4 легк. ор., линія обороны б. вынесена за рус. поселокъ; къ участію въ оборонѣ привлечены канонерки. Небол. рус. отрядъ оставался въ И. и послѣ прекращенія воен. дѣйствій (26 мрт. 1902 г.).—*Съ началомъ русско-японской войны 1904—05 гг. И. до сраженія у Дашичао (11 юля 1904 г.) занимался частями южн. отряда, наблюдавшаго побережье Ляодун. залива. Гуда 2 раза удачно прорывался изъ П.-Артура мин-цѣмъ лейтенантъ Бураковъ, подъ ком. лейт. Долгобородова, для доставки донесеній гл-щему, черезъ него же отважными оф-рами, пускавшимися въ рискован. путь на кит. джонкахъ, передавались донесенія изъ П.-Артура (арт. поруч. Якубовичъ). Но гл. обр., въ эту войну И. сдѣлался извѣстенъ набѣгомъ на него кон. отряда ген. Мищенко. *Набѣгъ на Инкоу.* Послѣ боевъ на р. Шахъ рус. и япон. арміи стали въ близкое соприкос-ніе и оставались въ бездѣйствіи. Наша кав-рія б. вытѣснена съ фронта и находилась частью на флангахъ, частью въ резервѣ гл-щаго. Для веденія серьез. наступат. операціи мы еще не чувствовали себя достаточно подготовленными. Между тѣмъ, постепенно родилась мысль добиться частич. успѣха набѣгомъ конницы въ тылъ прот-ка, пользуясь превосходствомъ ея надъ конницей прот-ка. Долгія колебанія по производству этого набѣга разрушились оконч.-но, когда б. получено извѣстіе о паденіи П.-Артура; необходимо б. задержать движеніе на с. арміи Ноги изъ-подъ П.-Артура разрушеніемъ ж. д. 23 дкб. отданы б. окончат. распоряженія о сформ-ніи кон. отряда ген. Мищенко. Силы его достигали 71 эск. и сот., 4 конно-охотнич. командъ и 22 ор.; отряду придали вьюч. транспортъ въ 1.500 вьюковъ; кромѣ того, каждый всадникъ д. б. везти съ собою продовольствія свыше 2-нед. потребности. Задачею набѣга ставилось: порча ж. д. съ разрушеніемъ мостовъ, уничтоженіе обозовъ и складовъ, при чемъ особому вниманію рекомендовался большой складъ у И. Условія, въ к-рыхъ производился набѣгъ, б. благоприятны. У японцевъ была малочисленная и плохая конница; пѣхота ихъ, охранявшая коммуник. линію, б. прикована къ укрѣпл. пунктамъ въ сторонѣ отъ пути наступленія отряда. Районъ набѣга—открытая равнина, очень плодородная, не истощенная войной, к-рая м. обезпечить довольствіе людей и лошадей. Время года благоприятное, т. к. въ зимніе безснѣжные мѣсяцы въ Манчжуріи дороги всюдуходимы,—рѣки и болота замерзаютъ. Погода была хорошая,—при полномъ безвѣтріи 1—2° мороза, ночью—до 8° мороза. 26 дкб. кон. отрядъ сосредоточился къ прав. флангу нашего расположенія въ окр-стяхъ Сыфантая, а 27-го выступилъ въ набѣгъ. Маршъ б. организованъ 3 колоннами (правая г.-м. Самсонова, средняя—г.-м. Абрамова и лѣвая—г.-м. Телешова), двигавшимися въ непосред. связи; каждая имѣла свой ав-рдъ и ар-рдъ; транспортъ составляли 4-ю колонну, подъ прикрытіемъ 6½ сот.; они пошли за хвостомъ сред. колонны, вьюч. транспортъ съ перваго же дня началъ сильно тормозить движеніе. Отрядъ держался общаго напр-нія на Даванъ (ночлегъ на 28-е), Калихэ, Лолявоза (ночлегъ на 29-е), Нью-Чжуанъ (ночлегъ на 30-е южнѣ Нью-Чжуана, у Цзынцзятыня) и*



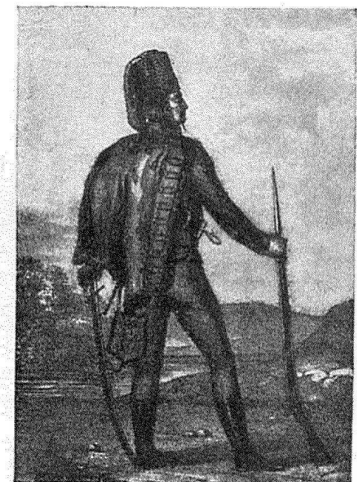
Къ статью „Иноземныя войска на русской службѣ“.
(Стр. 6—7).



Нѣмецкихъ полковъ мушкетеръ
въ XVII стол.



Нѣмецкихъ полковъ копейщикъ
въ XVII стол.



Гусарь Венгерскаго полка
(1741—61 гг.).



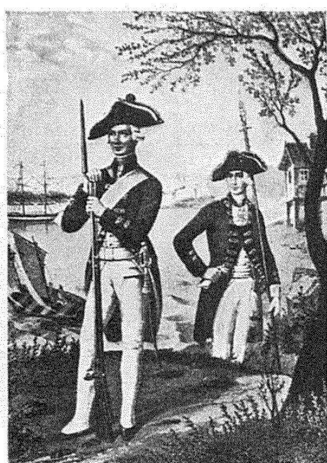
Генераль Гоштинскыи войска
(1756—62 гг.).



Гренадеръ Пандурскаго полка
(1752—65 гг.).



Унтеръ-офицеръ, рядовой и офицеръ
2-го б-на Греческаго пѣхотн. полка
(1779—96 гг.).



Мушкетеръ и оберъ-офицеръ
Французскаго Дворянскаго
принца Конде полка
(1797—1800 гг.).



Офицеръ и рядовой
Дворянскаго драгунскаго
герцога де-Берри полка
(1797—1800 гг.).



Намѣстникъ и товарищъ
Литовскаго Татарскаго коннаго
полка, 1797—1801 гг.
(въ лѣтней формѣ).



Товарищъ Литовскаго
Татарскаго коннаго
полка, 1797—1801 гг.
(въ зимней формѣ).



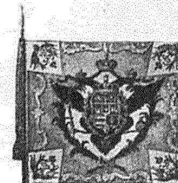
Офицеръ Татарскаго
Литовскаго полка
(1801—03 гг.).



Товарищъ Татарскаго
коннаго полка
(1803—806 гг.)



Предводитель греческ. волон-
теровъ, греч. капитанъ
Аристидъ Хрисовери.



Гоштинское знамя,
1762 г.

И. и двигался шагомъ. На пути слѣд-нія оны уничтожилъ нѣск. развѣздовъ и обозовъ и б. задержанъ мелк. партіями японцевъ и хунгузовъ у с. Калихэ, у ханшин. завода Сандакань, у с. Лодявоза и г. Нью-Чжуана. Обыкновенно ввязывались въ эти стычки развѣзды и передов. части колоннъ, къ к-рымъ постепенно присоединялись болѣе круп. части (напр., у с. Калихэ и Нью-Чжуана приняли участие казач. полки). Все это только задерживало движеніе и обременяло отрядъ ранеными, несмотря на неоднократ. приказанія нач-ка отряда обходить прот-ка, засѣвшего въ полут. деревняхъ. Постѣ перехода черезъ р. Хуньхэ, 29 дкб. отъ отряда б. выдѣлены 3 партіи (всего въ составѣ ок. 5 сот. и 1 эск.) съ подрыв. средствами, для порчи 2 мостовъ у Хайчена и одного у Дашичао. Всѣ партіи дошли до ж. д., но не пробрались къ мостамъ и взорвали лишь рельсы и телегр. столбы. На ночлегъ съ 29-го на 30 дкб. въ Цзынцзытинѣ Мищенко окончат-но выбралъ глав. предметомъ дѣйствій И. и рѣшилъ выступить на слѣд. день для разгрома станціи съ такимъ расчетомъ, чтобы подойти къ ней въ сумерки и подъ покровомъ темноты атаковать станцію и сжечь склады. На больш. привалѣ въ полдень 30 дкб. близъ д. Такаухена б. отданы распоряженія для атаки, к-рая сводилась къ слѣд.: для штурма И. назначалось 15 сот. (по одной отъ полка), 4 к.-охот. команды съ подрывн. имущ-вомъ, подъ нач. полк. Хоранова; остал. части предназначались для выполнения второстеп. и демонстрат. задачъ—5 сот. терцо-кубанцевъ и дагестанцевъ (полк. гр. Шувалова), для обезпеченія отряда слѣва, со стороны Дашичао; лѣв. колонна—19½ сотъ и 12 ор. (г.-м. Телешова)—и прав. колонна—10 эск. ½ сот. и 10 ор. (г.-м. Самсонова) д. б. стать въ резерв. порядкѣ по лѣв. и прав. сторону дороги; 11 сот. (г.-м. Абрамова) оставались въ резервѣ и д. б. поддерживать связь съ транс-томъ у Гумханифуцзы, прикрытымъ 6 сот. (войсков. старшины Свѣшниковъ). Колонна полк. Шувалова съ опозданіемъ двинулась на д. Силаобянь, чтобы взорвать ж. д. и отрѣзать И. отъ Дашичао. Терцо-кубанцы только начали подходить къ деревнѣ, какъ мимо ихъ прошелъ полк. ходомъ поѣздъ съ 6-номъ пѣхоты, такъ что г-зонъ станціи усилился до 2 б-новъ, т.-е. до 1.400 чел. Глав. силы отряда выступили съ привала ок. 2½ ч. д. и, приблизившись къ И. на 3—4 вер., открыли арт. огонь сначала по идущему изъ Дашичао поѣзду, а потомъ по станціи. Ок. 6 ч. в., когда стемнѣло, арт-рія зажгла склады и прекратила огонь. 14 сот. лѣв. колонны вышли на полотно ж. д. къ з. отъ И. и принялись его портить. Штурмующая колонна двинулась съ привала въ обходъ на И., съ с.-з., по подходѣ къ д. Ліусюгоу она спѣшилась и ок. 7 ч. в. двинулась къ станціи, освѣщенной заревомъ пожара. Какъ только атакующія сотни попали въ освѣщенную полосу, японцы открыли пачеч. огонь; нѣск. горячихъ, но не дружи. атакъ, веденныхъ къ тому же въ лобъ, на укрѣпившуюся въ камен. постройкахъ съ искусств. препятствіями пѣхоту, б. отбито; сразу вышло изъ строя болѣе 200 ч.; остатка колонны, превратившись въ носильщиковъ, отступили. Узнавъ о неудавшейся атакѣ и получивъ свѣдѣнія о наступленіи съ в. значит. силъ япон. пѣхоты, Мищенко приказалъ ок. 9 ч. в. отходить, и отрядъ расположился на ночлегъ къ с.-з. стѣ И.

31 дкб., въ виду угрожающаго наступленія больш. силъ японцевъ съ ю. и в., по прибытіи всѣхъ ран., ок. 9 ч. у. началось обратное движеніе, при чемъ приказано б. слѣдовать по прав. бер. р. Ляохэ, переправившись черезъ нее между сел. Дунхейянь и Санчахэ. Транс-тъ и раненые сильно обременяли движеніе. Переправа колоннъ черезъ Ляохэ встрѣтила большія затрудненія, особенно прав. и сред. колонны: ледъ былъ тонкій, у береговъ образовались полыньи и переправу удалось закончить лишь къ 3 ч. н. Лѣв. колонна г.-м. Телешова, переправившись у Санчахэ въ непосред. близости отъ япон. отряда, на разсвѣтѣ 1 янв. выдержала бой; колоннѣ удалось задержать прот-ка до отхода глав. своихъ силъ въ с.-зап. напр-ніи (потери 52 ч.). Къ веч. 2 янв. кон. отрядъ, уже не тревожимый прот-комъ, соединился въ г. Галинфузѣ съ отрядомъ г.-м. Коссаговскаго, высланнымъ гл-щимъ навстрѣчу. 3 янв. отрядъ прибылъ въ окр-сти с. Ашенюла, гдѣ черезъ 2 дня б. расформированъ. Отрядъ прошелъ съ 27 дкб. по 3 янв. 250 вер., т.-е. по 31 вер. въ сутки; величина отдѣл. переходовъ, слѣдующихъ развѣздами доходила до 70—80 вер. Потери 40 оф. и 361 н. ч. Результаты набѣга не оправдали надеждъ: б. сожжено нѣск. небол. складовъ, уничтожено до 600 арбъ съ запасами, разсѣяно нѣск. япон. тылов. командъ и 19 ч. взято въ плѣнъ; не удалось испортить ни одного капитал. сооруженія. Малоуспѣшность всего набѣга явилась слѣдствіемъ: несвоеврем. набѣга, предпринятаго въ періодъ операціон. затишья, а не во время общаго наступленія, вслѣдствіе чего матеріал. ущербъ легко б. исправить, а морал. впечатлѣніе ослаблялось; ошибочной постановки дѣян.,—глав. ударъ б. направленъ на имѣющій второстеп. значеніе портъ, вмѣсто того, чтобы произвести капитал. разрушеніе участка ж. д. Ляоянь—Дашичао, части коммуник. линіи отъ япон. базы, г. Дальнаго; это разрушеніе могло знач-но замедлить движеніе арміи Ноги; неправи. орг-заціи отряда, имѣвшей характеръ импровизаціи, и обремененія отряда ненужнымъ ему транс-томъ въ 1.500 вьюковъ. Неудача штурма ст. И. объясняется: отсутствіемъ внезапности и неправо. орг-заціей атаки: сборн. составъ штурмующей колонны, недостаточность ея силъ (¼ всего отряда), неудач. выборъ нач-ка; добовья, одновременно веденныя атаки. (Литература въ ст. Боксерское возстаніе 1900—02 гг., Русско-японская война 1904—05 гг. и Японо-китайская война 1894—95 гг., а также: *Свѣшниковъ*, Набѣгъ на Инкоу, Спб., 1906; *Н. А. Уханъ-Огоровичъ*, Набѣгъ на Инкоу, Кіевъ, 1909; *М. Свѣшникъ*, Набѣгъ кон. отряда ген. Мищенко на Инкоу, Спб., 1907; *Кн. Вадбольскій*, Набѣгъ на Инкоу; Рус.-яп. война въ сообщеніяхъ въ Ник. ак-міи ген. штаба, Спб., 1907; *В. Ѳ. Новицкій*, Отъ Шахэ къ Мукдену, Спб., 1912).

ИНОЗЕМНЫЙ ПРИКАЗЪ, упоминается съ 1628 г. Онъ вѣдалъ «иноземцы всякихъ чиновъ служилые люди». Въ вѣдѣніи И. прик. находились всѣ служившіе въ Россіи иностранцы, ему б. подчинены въ Москвѣ новая нѣм. слобода съ проживавшими тамъ иноземцами и служившіе въ нѣм. пп. русскіе; ему же принадлежала юрисдикція по гражд. дѣламъ подвѣдомств. ему ратн. людей. По мѣрѣ увеличенія войскъ дѣят-сть И. прик. расширялась, а въ 1680 г.

къ нему б. присоединенъ рейтар. приказъ. Въ 1701 г. И. прик. переименовывается въ приказъ воен. дѣлъ, получившій спустя нѣск. лѣтъ названіе воен. канц-рія; дѣят-сть этой послѣдней ограничивалась исключ-но дѣлами личн. состава регуляр. войскъ и судн. дѣлами, вплоть до учр-нія воен. коллегіи, и находилась въ вѣдѣніи ген-пленипотенціаръ-кригс-комиссара. (*Добровольскій*, Основы орг-заціи центр. воен. упр-ніа).

ИНОЗЕМНЫЯ ВОЙСКА НА РУССКОЙ СЛУЖБѢ. Первыми И. войсками, призванными на службу рус. гос-тва, можно считать варяжскія дружины Рюрика, составлявшія его личн. охрану. Отлич. боев. качества варяговъ побудили впоследствии и славян. купцовъ выписывать изъ Скандинавіи вооруж. отряды иноземцевъ для охраны каравановъ и торгов. городовъ отъ нападений печенѣговъ и тюрковъ. Мало-по-малу изъ этихъ наемниковъ образовались цѣлыя в.-торг. дружины, расположившіяся по всему велик. торг. пути «изъ варягъ въ греки». Постепенно въ эти дружины сталъ входить и рус. элементъ, а къ концу X в. эти дружины уже сплошь состояли изъ рус. людей, и только нач-ваніе надъ ними вѣрялось иноземцамъ. Съ раздробленіемъ Руси на удѣлы и съ началомъ раздоровъ между князьями, послѣдніе стали призывать себѣ на помощь орды кочевниковъ (половцевъ, татаръ и др.) за деньги или часть воен. добычи. Моск. государи, начиная съ Іоанна III, также пользовались услугами инозем. воиновъ и, сознавая недостатки націон. войск. орг-заціи, стали приглашать вмѣстѣ съ иностр. художниками и мастерами на рус. службу иностр.-вѣ-ратниковъ, поодиночкѣ и партіями, вслѣдствіе чего на ряду съ націон. войсками появились устроенныя по з.-европ. образцу полки И. пѣхоты и конницы. Первонач-но иноземцевъ нанимали, гл. обр., для службы въ «нарядѣ», для занятій инж. и арт. дѣломъ и для комп-нія отрядовъ надеж. царск. тѣлохранителей (Іоаннъ Грозный). Изъ послѣднихъ, къ концу XVI в. при моск. дворѣ образовалось особая «И. гвардія». Борисъ Годуновъ образовалъ изъ иноземцевъ (нѣмцевъ, шотландцевъ, поляковъ, грековъ и др.) образецъ дружины, при чемъ наемники пользовались особ. льготами. Василій Шуйскій также пользовался услугами иноземцевъ, призывая на службу цѣлыя полки пѣхоты и конницы. Такъ, для совмѣст. дѣйствій съ рус. войсками противъ поляковъ имѣ б. призваны шведы (3 т. пѣхоты и 2 т. конницы) подъ нач-вомъ Делагарди; послѣдній сначала дружно дѣйствовалъ съ воеводою М. В. Скопинымъ-Шуйскимъ, но послѣ его смерти началъ враждеб. дѣйствія противъ русскихъ и, пользуясь смутю на Руси, захватилъ Новгородъ, Ладогу, Иванъ-Городъ и Кексгольмъ и удалился въ Швецію только послѣ Столбовскаго мира. При царѣ Михаилѣ Феодоровичѣ И. отряды приняли характеръ пост. войскъ, служа въ то же время образцомъ форм-нія обученныхъ И. строю рус. частей. Въ 1630 г. въ Москвѣ б. собраны изъ мелкопомѣстн. бояр. дѣтей 2 полка, числ-стью въ 1 т. ч. каждый, а обученіе ихъ б. поручено нѣм. полк-камъ Александру Лесли и Францу Педнеру. Лесли б. посланъ въ Швецію для найма 5 т. охочихъ пѣш. солдатъ, а полк. ф.-Даммъ — въ Данію, для найма «регімента добрыхъ и ученыхъ солдатъ». Т. обр., къ концу XVII в., рядомъ съ націон. войсками въ

Россіи начинаютъ развиваться войска И. строл: полки *солдатскіе*, *рейтарскіе* и *драгунскіе*. Солдат. полки сперва сплошь комплектовались изъ иноземцевъ, но впоследствии составъ ихъ сдѣлался смѣшаннымъ. Полки эти имѣла европ. устр-во и состояли изъ мушкетеровъ и пикинеровъ или копейщиковъ. Пикинеры, вооруженные двухсаж. копьями, составляли лучшія роты въ полку и получали больше жалованья. Мушкетеры б. вооружены мушкетами и саблями или шпагами. Всѣ они носили латы и жел. шапки. Оружіе у нихъ было казенное. Солдат. полки носили имена своихъ ком-ровъ, имѣли свои знамена, барабаны и пушки. Солдаты жили въ Москвѣ и по городамъ въ особыхъ солдат. слободахъ, въ казен. домахъ, со своими семьями, и находились въ вѣдѣніи И. прик., откуда и получали жалованье. Какъ И., такъ и рус. солдаты получали жалованья по 3 р. на платье и по 8 денегъ поден. корму. Жалованье и кормовыя выдавались помѣсячно. Рейтары, какъ и солдаты, комплектовались также сперва исключ-но изъ иноземцевъ и состояли въ вѣдѣніи И. прик. При Михаилѣ Феодоровичѣ нѣк-рымъ иноземцамъ-рейтарамъ б. даны помѣстья и вотчины, а другихъ посылали на кормъ въ города. Отсюда явились два разряда иноземцевъ: *полѣстныя* и *кормовыя*. Рейтары по довольствію и жалованью стояли въ одномъ разрядѣ съ городов. дворянами; вооруженіе—шишакъ, латы, шпага, мушкетъ, карабины и два пистолета. *Драгуны* несли конную и пѣшую службу, комплектовались иноземцами, но со временемъ Михаила Феодоровича и русскими. Собирались только на время похода, а по окончаніи его распускались по домамъ, а лошади съ сѣдлами и сбруею отсылались по областямъ на кормленіе, по одной лошади на 4 двора; въ случаѣ падежа область д. б. выставить свою лошадь одинаковой доброты или же платить деньгами по 10 руб. за лошадь. Пост. войсками въ полномъ смыслѣ слова были только солдат. полки, всѣ чины к-рыхъ въ мирн. время считались на службѣ, хотя и могли заниматься ремесломъ и торговлей; драгуны въ мирн. время не собирались вовсе, а рейтары собирались только для повтор. обученія разъ въ годъ на 1 мѣс., въ остальное же время проживали въ своихъ угодьяхъ (преимущ-но въ окр-стяхъ Смоленска). Царь Алексѣй Михайловичъ въ 1648 г. назначилъ цѣлыя погосты крестьянъ и бобылей Новгород. уѣзда съ деревнями и угодьями въ драг. службу; вслѣдствіе этого, къ концу XVII в. составъ И. полковъ былъ уже смѣшаннымъ. Къ нач. XVII ст. въ Москвѣ имѣлось: 1) И. войска постояннаго: а) моск. солдат. полковъ — 14 т. ч.; б) поселенныхъ солдатъ и драгунъ — 6 т. ч. 2) временно созымаемаго: а) солдатъ—21 т.; б) рейтаровъ—40 т. ч.; в) драгунъ—9 т. ч., а всего 70 т. ч. Съ учрежденіемъ регуляр. арміи въ 1700 г. И. войска въ большей части б. переформированы въ полки регуляр. пѣхоты и кав-ріи. Въ XVIII в. въ Россіи опять появляются И. войска, хотя и при нѣск. другихъ условіяхъ. Сюда, во-1-хъ, относится «мекленбургскій к-съ», появившійся на рус.-тер-ріи въ 1719 г., будучи оттѣсненъ съ мекленбург. тер-ріи вмѣстѣ съ двумя союз. рус. полками ганноверскимъ войскомъ, начавшимъ воен. дѣйствія, вслѣдствіе несогласій между Россіей и Великобританіей. Благодаря дружеств. трактату, заключенному между герц. Мекленбургскимъ и Петромъ В., мекленбург. к-съ (ок.