

П. К. Козлов

Тибет и Далай-лама

**Москва
«Книга по Требованию»**

УДК 379.85
ББК 75.81
П11

П11 **П. К. Козлов**
Тибет и Далай-лама / П. К. Козлов – М.: Книга по Требованию, 2021. – 110 с.

ISBN 978-5-458-05574-1

Книга знаменитого исследователя Центральной Азии П. К. Козлова (1863-1935) представляет очерк природы, истории и общественной жизни Тибета в конце XIX – начале XX века. Выполняя главный завет своего учителя Н. М. Пржевальского, Козлов участвовал в экспедициях в Тибет, где в монастыре Гумбум имел возможность видеть, беседовать и изучать Далай-ламу. Книга включает в себя подробное описание встреч русского путешественника с Далай-ламой XIII в 1905 и 1909 гг. Автор также рассказывает о Тибете и его столице – Лхасе. Вместе с тем в этот труд вложена и основная мысль: «как установить сношения России с Тибетом?»

ISBN 978-5-458-05574-1

© Издание на русском языке, оформление
«YOYO Media», 2021

© Издание на русском языке, оцифровка,
«Книга по Требованию», 2021

Эта книга является репринтом оригинала, который мы создали специально для Вас, используя запатентованные технологии производства репринтных книг и печати по требованию.

Сначала мы отсканировали каждую страницу оригинала этой редкой книги на профессиональном оборудовании. Затем с помощью специально разработанных программ мы произвели очистку изображения от пятен, клякс, перегибов и попытались отбелить и выровнять каждую страницу книги. К сожалению, некоторые страницы нельзя вернуть в изначальное состояние, и если их было трудно читать в оригинале, то даже при цифровой реставрации их невозможно улучшить.

Разумеется, автоматизированная программная обработка репринтных книг – не самое лучшее решение для восстановления текста в его первозданном виде, однако, наша цель – вернуть читателю точную копию книги, которой может быть несколько веков.

Поэтому мы предупреждаем о возможных погрешностях восстановленного репринтного издания. В издании могут отсутствовать одна или несколько страниц текста, могут встретиться невыводимые пятна и кляксы, надписи на полях или подчеркивания в тексте, нечитаемые фрагменты текста или загибы страниц. Покупать или не покупать подобные издания – решать Вам, мы же делаем все возможное, чтобы редкие и ценные книги, еще недавно утраченные и несправедливо забытые, вновь стали доступными для всех читателей.



Серия Книжный Ренессанс

www.samizday.ru/reprint

ВВЕДЕНИЕ.

«Без знания нет и созерцанья;
Без созерцанья знания нет:
В ком созерцанье, свет и знание,
Тому преград к нирване нет».

Тибет—высокий и заветный край, привлекает внимание европейцев-путешественников малоизвестностью своей оригинальной природы и едва-ли не более всего замкнутостью своих главных центров и монастырей, в особенности Лхасы—столицы Тибета, резиденции буддийского первосвященника далай-ламы...

В запретную дверь Тибета тщетно стучались Пржевальский, Кэри, Литльдэль, Бонвало с принцем Орлеан, Свен-Гедин и другие путешественники. Тем не менее, все они должны были уступить фанатизму тибетского народа и с болью в сердце повернуть в иную сторону.

Мой учитель Н. М. Пржевальский особенно настойчиво стремился в сердце Тибета и в свое третье путешествие, стоя у цели его, вынужден был сказать (на решение важных сановников Тибета не пропускать русских в Лхасу): «Пусть другой, более счастливый путешественник, закончит недоконченное мною в Азии. С моей стороны сделано все, что возможно было сделать»... В этих простых, искренних словах великого путешественника передавалось завещание его последователям...

Таким образом, европейские исследователи не проникали в центральный Тибет, под которым, как известно, подразумеваются две провинции Уй и Цзан. На их долю выпадали другие части Тибета, с которыми они в значительной степени и познакомили свет. Однако, несмотря на то, что центральный Тибет после 1845 года европейцами не посещался, по крайней мере в главных его частях, тем не менее, литература о нем растет, и ученый мир знает о Тибете весьма многое. Тибет ежегодно по-

сещается русско-подданными бурятами и калмыками вот уже непрерывно свыше сорока лет... Многие из этих паломников вели свои записки или составляли воспоминания о Тибете. Кроме русских, изучением центрального Тибета усердно занимались англичане, командировавшие из Индии пандитов—обученных съемке и описательной географии индусов,—из трудов которых наибольшего внимания заслуживает книга Сарат Чандра-Даса. Впрочем, работы последнего Лондонское Географическое Общество не опубликовывало до тех пор, пока не проник в Лхасу наш соотечественник Г. Ц. Цыбиков, в 1899-м году, в качестве образованного паломника. С тех пор, у России и Англии проявляются еще большие стремления попасть в заветную страну, и в то время, когда первая вела войну с Японией, вторая, в 1904-м году снарядила дипломатическую или вернее военную экспедицию в Лхасу...

Движение английского военного отряда в глубь Тибета, ряд стычек и избиение тибетцев англичанами у «источников хрустального глаза» вынудило главу Тибета поспешно искать спасения на севере, в Монголии...

Монголия и Китай приютили буддийского владыку на целых четыре года, прежде нежели политические события позволили Далай-ламе ¹⁾ завязать лучшие отношения с Россией и последним китайским императором и отправиться домой в Лхасу. По дороге в Тибет, Далай-лама довольно долго отдыхал в одном из больших амдоских монастырей—Гумбуме, родине знаменитого реформатора буддизма Цзонхавы, последователем учения которого, между прочим, является и сам тибетский первосвященник.

Во время моей Монголо-Сычуаньской экспедиции, весной в 1909-м году, я посетил вторично хорошо известный мне монастырь Гумбум, где в течение двух недель имел возможность ежедневно видеть, беседовать и изучать Далай-ламу, с которым я уже был знаком по Урге, 1905-го года, выражая ему тогда приветствие от Русского Географического Общества.

После второй встречи с Далай-ламой я имел основание мечтать о выполнении самого главного из заветов моего учителя—посещении Лхасы. Но судьба устроила иначе... Разгорелась европейская война, и меня не пустили. До сего времени,

1) Когда речь идет о современном Далай-ламе—слово «далай» начинается с большой буквы, чтобы скорее отличить это частное понятие от общего, или нынешнего Далай-ламу от далай-лам прежних перерождений.

я не могу понять, каким доводом мотивировало мою задержку бывшее старое правительство? Что я мог представить собою здесь или даже на войне с своими спутниками, в количестве двадцати с небольшим человек. Я глубоко верил только в один исход ¹⁾: отправиться в Тибет, использовать время, отпущенные средства, превосходное снаряжение и новое доверие Географического Общества... Тот состав экспедиции, горевший нетерпением отправиться в путешествие, по моему мнению, стоял на высоте задачи, и мог добыть много нового, интересного... Все мои спутники были один другого лучше: ведь я их выбирал более строго, нежели выбирают невест...

Первый раз в моей жизни судьба не пощадила меня... а может быть, и пощадила... Ожидая лучших дней, я составил отчет о «Монголо-Сычуаньской» экспедиции; к сожалению, еще не успел его напечатать. Я очень истомился, проживая вне активной деятельности в родной для меня тибетской атмосфере, и благосклонный читатель поймет мое желание взяться за перо и чуть-чуть забыть в беседе с ним: о Тибете, Лхасе и о том Тибетском первосвященнике, которого я много, много раз видел и слышал...

Вместе с тем в этот труд вложена и основная мысль: *«как установить сношения России с Тибетом?»*

¹⁾ Этот исход поддерживало подавляющее большинство вообще, и все географы исследователи в частности.

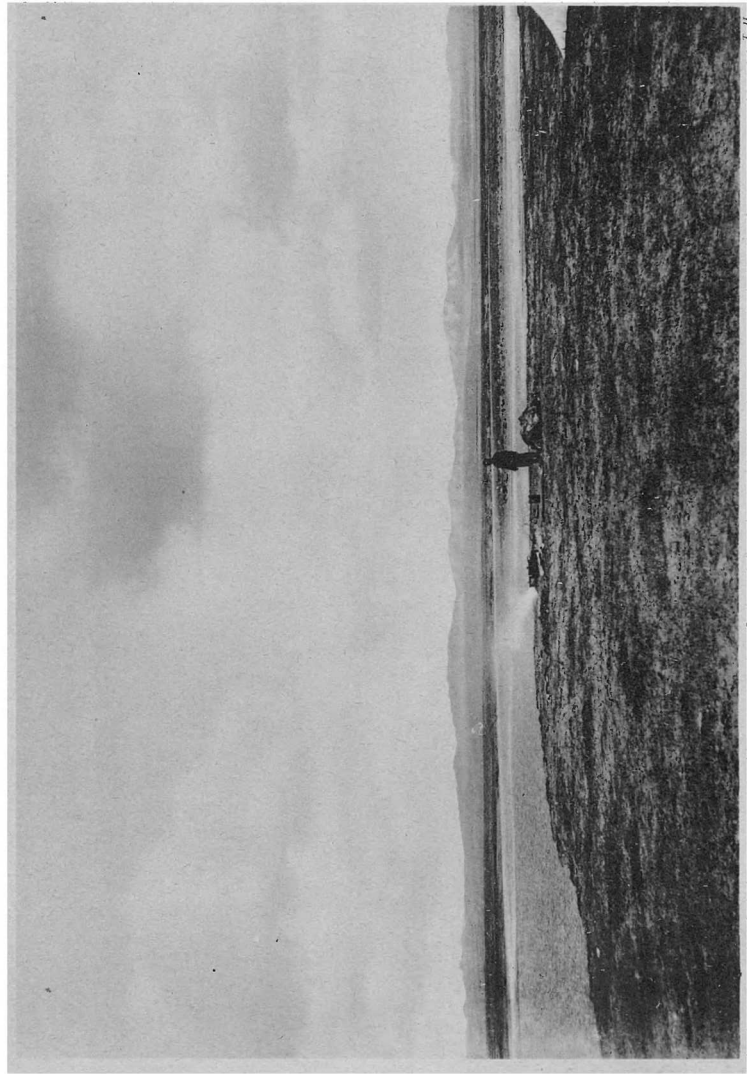
ОЧЕРК ТИБЕТСКОЙ ПРИРОДЫ.

«Грандиозная природа Азии, проявляющаяся то в виде бесконечных лесов и тундр Сибири, то безводных пустынь Гоби, то громадных горных хребтов внутри материка и тысячеверстных рек, стекающих отсюда во все стороны,—ознаменовала себя тем же духом подавляющей массивности и в обширном нагорье, наполняющем южную половину центральной части этого континента и известном под именем Тибета. Резко ограниченная со всех сторон первостепенными горными хребтами, названная страна представляет собою, в форме неправильной трапеции, грандиозную, нигде более на земном шаре в таких размерах, не повторяющуюся, столовидную массу, поднятую над уровнем моря, за исключением лишь немногих окраин, на страшную высоту от 13—15.000 футов. И на этом гигантском пьедестале громоздятся, сверх того, обширные горные хребты, правда относительно невысокие внутри страны, но за то на ее окраинах развивающиеся самыми могучими формами диких альпов. Слово стерегут здесь эти великаны трудно доступный мир заоблачных нагорий, неприветливых для человека по своей природе и климату и в большей части еще совершенно неизвестных для науки»...

Тибетское нагорье, где покоятся колыбели рек—Инда, Брахмапутры, Салуена, Меконга, Голубой, Желтой, раскинулось, действительно, на громадное пространство. Доступное, приблизительно в средней своей части, в направлении от извилины Брахмапутры на Куку-нор, влиянию юго-западного муссона Индийского океана, оно в этом районе летом богато атмосферными осадками. Далее на запад, нагорье еще более возвышается, выравнивается, сухость климата постепенно увеличивается, и травянистый покров высокого плато сменяется щебне-галечной пустыней, справедливо называемой «мертвой землей». По мере же удаления от помянутой климатической диагонали на восток

И. К. Козлов.

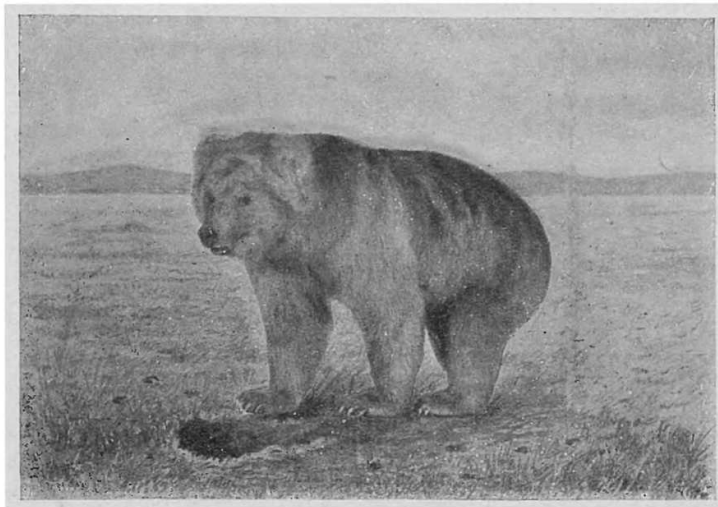
«Тибет и Алай-лама».



Тибетское нагорье (14,000 фут. абс. выс.). Исток Хуан-хэ.

Г. И.

и юг, по мере того, как реки, стремящиеся в эти стороны, вырастают в могучие водные артерии, нагорье Тибета все больше и больше размывается, переходя последовательно в горно-альпийскую страну. Долины рек, мрачные ущелья и теснины чередуются здесь с водораздельными гребнями гор. Дороги или

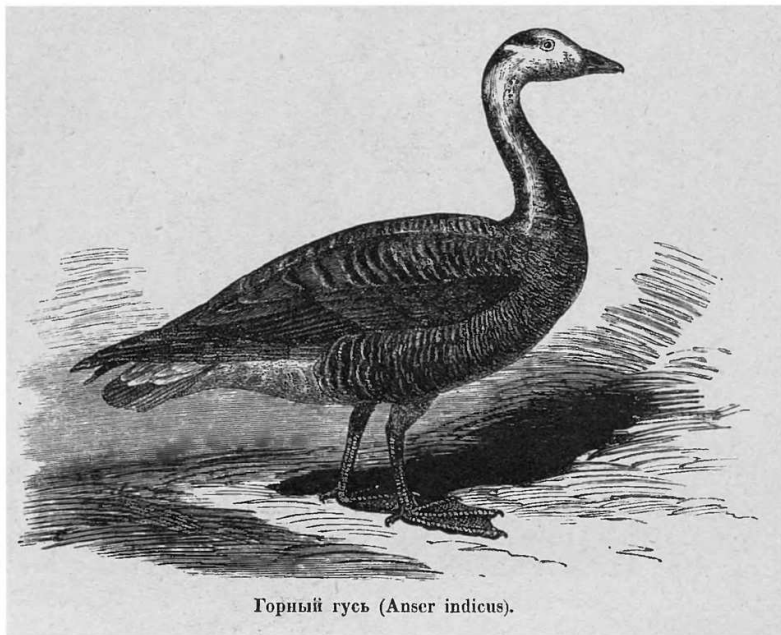


Тибетский медведь (*Ursus lagomyiarius*) — очень светлый экземпляр.

тропы то спускаются вниз, то ведут вновь на страшные относительные и абсолютные высоты. Мягкость и суровость климата, пышные и жалкие растительные зоны, жилища людей и безжизненные вершины величественных хребтов, часто сменяются пред глазами путешественника. У ног его развертываются или чудные панорамы гор, или кругозор до крайности стесняется скалистыми боками ущелья, куда путник спускается из-за облачной выси; внизу он слышит неумолкаемый шум, по большей части голубых пенящихся вод, тогда как на верху тишина нарушается лишь завыванием ветра и бури...

В северной части Тибета расстилается высокое холодное плато. Спокойный, мягко-волнистый рельеф, прикрытый характерной травянистой растительностью, изобилует оригинальными представителями животного царства: дикими яками, антилопами оронго и ада, дикими ослами и другими, — приспособленными к разреженному воздуху и климатическим невзгодам

копытными. Рядом с травоядными, на соседних глинистых увалах, во множестве населенных пищухами (*Lagomys ladacensis*), бродят тибетские медведи (*Ursus lagomyiarius*) не только в одиночку, но нередко и компанией в два-три пищухоеда. Окраска шерсти тибетского медведя сильно варьирует: от черного до чалого и ярко-светлого, чтобы не сказать белого, см. рисунок на 7 стр.



Горный гусь (*Anser indicus*).

На речках и озерах летом держится много плавающих и голенастых пернатых; среди первых наибольшего внимания заслуживает индийский гусь (*Anser indicus*)¹⁾, а среди вторых—черношейный журавль (*Grus nigricollis*), открытый Н. М. Пржевальским.

Кочевники-тибетцы, появляющиеся здесь лишь изредка в виде охотников, золотоискателей или просто грабителей-разбойников, не нарушают привольной жизни млекопитающих. Пу-

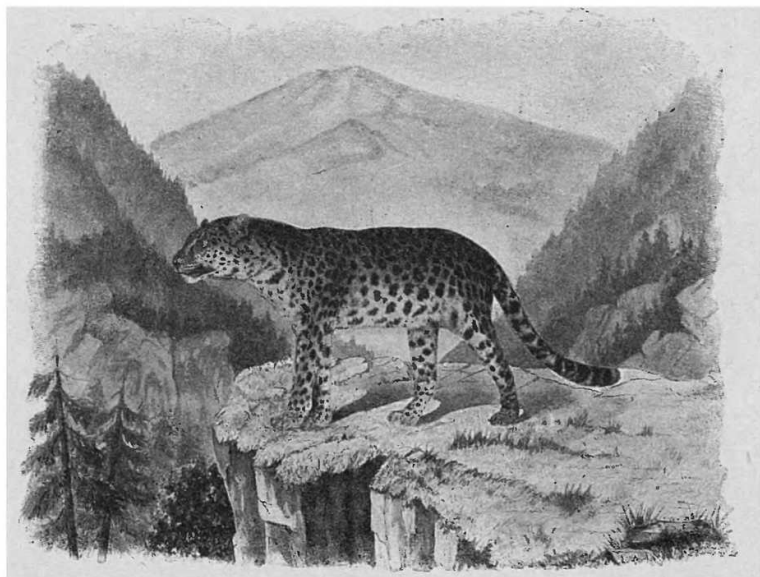
¹⁾ Индийский или правильное горный гусь впервые добыт в Индии и потому назван знаменитым Латамом индийским (*Anser indicus*); этот красивый гусь, действительно, водится только в горах и на высоких плоскогорьях Центральной Азии и Тибета и заходит в Туркестан. Гнездится исключительно по горным болотам и речкам или по озерам высоких плоскогорий. С прилета, горный гусь держится в небольших стайках. В период спаривания гусак нередко гоняется за гусынею на лету и при этом кувырывается, подобно черному ворону.



Животная жизнь в Северном Тибете.

тешественнику в этих местах нужно быть крайне осмотрительным, чтобы не подвергнуть себя неприятной случайности...

В летнее время, в рассматриваемой части тибетского нагорья, погода характеризуется преобладающей облачностью, обилием атмосферных осадков, выпадающих в виде снежной крупы, снега и дождя. Ночной минимум температуры частенько ниже нуля. Однако, не смотря на все это, местная флора, веками приспособленная к борьбе за существование, произрастает

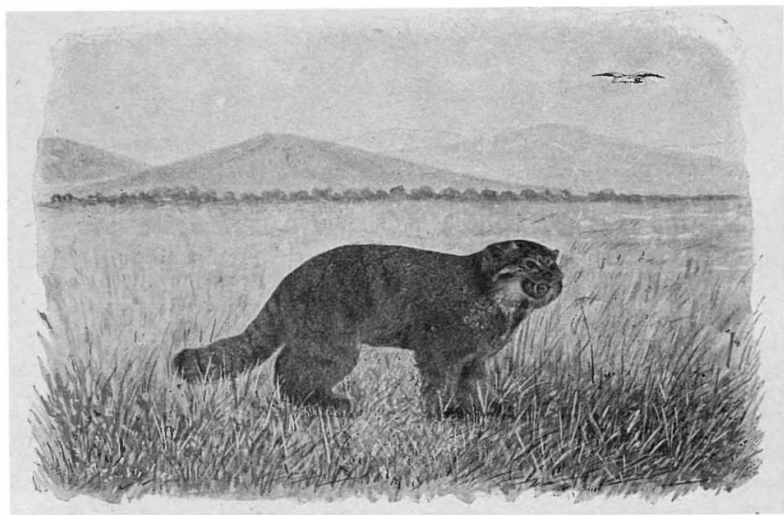


Леопард (*Felis fontanieri*); $\frac{1}{30}$ наст. вел.

сравнительно успешно и в теплые солнечные проблески ласкает взор своими яркими колерами.

В другие времена года погода на севере тибетского нагорья выражается господствующими с запада сильными бурями, в особенности весной, кроме того соответственно низкой температурой, несмотря на столь южное положение страны, и крайнюю сухость атмосферы; результатом этой сухости воздуха является почти полное отсутствие снега в долинах даже зимою, когда иначе было бы невозможно существование здесь многочисленных стад диких млекопитающих.

В южной части тибетского нагорья характер местности круто изменяется: к голубой выси неба поднимаются скалистые цепи гор, между которыми глубоко залегает лабиринт ущелий с стремительно бегущими по ним ручьями и речками. В замечательно красивую, дивную гармонию сливаются картины диких скал, по которым там и сям лепятся роскошные рододендроны, а пониже ель, древовидный можжевельник, ива; на дно, к берегам рек сбегает дикий абрикос, яблони, красная и белая рябины; все это перемешано массою разнообраз-



Степная кошка (1/10 наст. вел.).

нейших кустарников и высокими травами. В альпах малят к себе голубые, синие, розовые, сиреневые ковры цветов из незабудок, генциан, хохлаток, *Saussurea*, мытников, камнеломок и других.

В глубоких, словно спрятанных в высоких горах, ущельях водятся красивые пестрые леопарды, рыси, несколько видов более мелких кошек ¹⁾, медведи, волки, лисицы, большие летяги, хорьки, зайцы, мелкие грызуны, олени, мускусная кабарга, китайский козел (*Nemorhoedus*) и наконец обезьяны (*Macacus vestitus*), живущие большими и малыми колониями нередко в ближайшем соседстве с человеком.

¹⁾ Некоторые из них забегают и в долины, см. рисунок на этой странице.