

# **История русской армии и флота**

**Том V**

**Москва  
Книга по Требованию**

УДК 93  
ББК 63.3

История русской армии и флота: Том V / – М.: Книга по Требованию, 2011. – 210 с.

**ISBN 978-5-458-04894-1**

«История» рисует картину постепенного развития русского военного дела. С особым вниманием издание останавливается на наиболее выдающихся боевых эпизодах, интересуясь в тоже время организацией, бытом, вооружением и боевой подготовкой наших войск, в связи с политической жизнью государства. «История русской армии и флота» по своим размерам (до 170 печатных листов) значительно превосходит прежние издания этого рода. Снабженная большим количеством иллюстраций и фотографий, она предназначалась для просвещения и русского офицерства, и русского общества.

**ISBN 978-5-458-04894-1**

© Издание на русском языке, оформление, «YOYO Media», 2011

© Издание на русском языке, оцифровка, «Книга по Требованию», 2011

Эта книга является репринтом оригинала, который мы создали специально для Вас, используя запатентованные технологии производства репринтных книг и печати по требованию.

Сначала мы отсканировали каждую страницу оригинала этой редкой книги на профессиональном оборудовании. Затем с помощью специально разработанных программ мы произвели очистку изображения от пятен, клякс, перегибов и попытались отбелить и выровнять каждую страницу книги. К сожалению, некоторые страницы нельзя вернуть в изначальное состояние, и если их было трудно читать в оригинале, то даже при цифровой реставрации их невозможно улучшить.

Разумеется, автоматизированная программная обработка репринтных книг – не самое лучшее решение для восстановления текста в его первоизданном виде, однако, наша цель – вернуть читателю точную копию книги, которой может быть несколько веков.

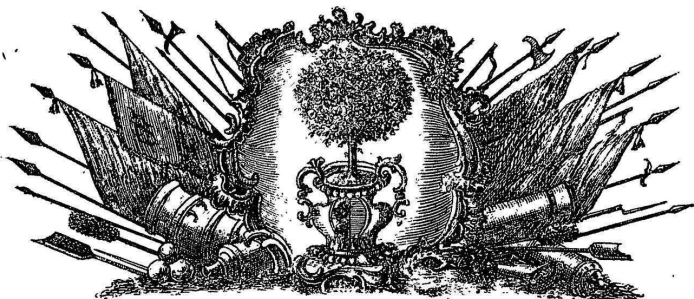
Поэтому мы предупреждаем о возможных погрешностях восстановленного репринтного издания. В издании могут отсутствовать одна или несколько страниц текста, могут встретиться невыводимые пятна и кляксы, надписи на полях или подчеркивания в тексте, нечитаемые фрагменты текста или загибы страниц. Покупать или не покупать подобные издания – решать Вам, мы же делаем все возможное, чтобы редкие и ценные книги, еще недавно утраченные и несправедливо забытые, вновь стали доступными для всех читателей.



Серия Книжный Ренессанс

[www.samizday.ru/reprint](http://www.samizday.ru/reprint)





## Финляндскія войны.

Очеркъ полковника П. А. Ниве.

### 1. Борьба Петра Великаго.

Финляндскія войны имѣли для Россіи вполне определенное, военно-географическое значеніе.

Положеніе Финляндіи, нависшей съ сѣвера надъ операціонными морскими путями, издревле, еще изъ «Варягъ въ Греки», связывавшими русскій востокъ съ европейскимъ западомъ, привлекало къ себѣ вниманіе древней Руси на ряду съ историческимъ стремленіемъ нашихъ предковъ утвердиться на берегахъ балтійскихъ. Наши лѣтописи и шведскія хроники засвидѣтельствовали цѣлый рядъ походовъ русскаго воинства въ Финляндію еще со временъ новгородцевъ, которые долгое время владѣли всею ея восточною частью. При Іоаннѣ III-мъ воеводы наши ходили изъ Архангельскаго края въ сѣверную Финляндію «на десять рѣкъ» (нынѣшняя Эстроботнія), при чемъ часть силъ шла сухопутнымъ, а часть «моремъ Акіаномъ да черезъ Мурманскій носъ». Южная Финляндія до Або постоянно была театромъ враждебныхъ столкновеній, а стѣны Выборга были обильно политы русской кровью.

Но особо важное значеніе приобрѣла для насъ Финляндія со времени основанія Петербурга.

Пробивъ «окно въ Европу», Петръ Великій былъ, естественно, озабоченъ тѣмъ, чтобы имѣть къ этому окну прочныя ставни. И вотъ, послѣ Полтавской побѣды, онъ такъ оцѣниваетъ ея значеніе: «Нынѣ уже совершенной камень въ основаніи Петербургу положенъ съ помощью Божіею». Дѣйствительно, съ уничтоженіемъ подъ Полтавой почти всей живой силы противника, у Петра руки оказывались развязаны, и онъ поль-

зуется этимъ немедленно въ слѣдующемъ же году, чтобы упрочить свое положеніе на балтійскихъ берегахъ. Въ 1710 году въ Ливоніи были взяты: Рига, Ревель, Перновъ и Аренсбургъ; въ Финляндіи же мы овладѣли Кексгольмомъ и Выборгомъ, съ пріобрѣтеніемъ котораго, по выраженію Петра, создалась «крѣпкая подушка Петербургу».

Операція 1710 года противъ Выборга поражаетъ смѣлостью замысла и энергіей исполненія. Для главнаго рѣшительнаго удара заранѣе намѣчается болѣе слабая, обращенная къ морю, часть крѣпости; чтобы обезпечить успѣхъ этого удара, а также отрѣзывать сухопутное сообщеніе крѣпости съ внутренней Финляндіей и бывшими тамъ шведскими войсками, посланъ 12 марта впередъ 13-тысячный осадный корпусъ гр. Апраксина изъ Кронштадта по льду. Какъ только начало вскрываться море, самъ Царь, во главѣ сильной флотиліи, пробиваясь съ огромными трудностями и лишеніями черезъ пловучіе льды, двинулся на поддержку Апраксина, войска котораго уже начали терпѣть лишенія по недостатку продовольствія.

Предупредивъ шедшій на выручку крѣпости шведскій флотъ адмирала Ватранга и проникнувъ въ Выборгскій заливъ при помощи уловки (переодѣваніе экипажа въ шведскіе мундиры и выкидываніе шведскихъ флаговъ), эскадра Петра Великаго успѣла усилить осадный корпусъ подкрѣпленіями, артиллеріей и всѣмъ необходимымъ, послѣ чего благополучно проскользнула обратно въ Кронштадтъ чуть не подъ носомъ у шведскаго адмирала. Для предупрежденія возможности прорыва шведскаго флота на помощь крѣпости, тылъ осаднаго корпуса и проходы на рейдъ были обезпечены настолько сильными батареями, что Ватрангъ ограничилъ свою роль наблюденіемъ за нашимъ флотомъ у Кронштадта. Самъ Царь остался подъ Выборгомъ и сдѣлалъ цѣлый рядъ распоряженій по подготовкѣ предполагаемаго штурма.

Но штурмъ дѣлать не пришлось, такъ какъ гарнизонъ шведскій, провѣдавъ о немъ, самъ сдался на капитуляцію, и 14 іюня 1710 года Петръ, во главѣ преображенцевъ, торжественно вступилъ въ Выборгъ, изборожденный бомбами такъ, что «ни на едину сажень не было цѣлаго мѣста».

«И тако, чрезъ взятіе сего города, Санктпетербурху конечное безопасеніе получено», писалъ самъ царь адмиралу Крюйсу и многимъ другимъ лицамъ.

Рѣшивъ, что Выборгъ «гораздо крѣпить надлежитъ» и возобновивъ союзный договоръ съ Даніей, результатомъ котораго было установленіе плана совмѣстныхъ дѣйствій союзниковъ въ двухъ направленіяхъ,—со стороны Даніи въ Шонію (южная часть Швеціи) и отъ Петербурга черезъ Выборгъ на Або и далѣе къ Стокгольму,—Петръ Великій былъ прерванъ въ своихъ

приготовленіяхъ по выполнению этого плана разрывомъ съ Турціей. Во время неудачнаго Прутскаго похода 1711 года, наши союзники бездѣйствовали и терпѣли однѣ неудачи. Закончивъ этотъ походъ, Царь приступилъ къ дѣйствіямъ противъ Швеціи на сѣверномъ фронтѣ.

Общая идея дѣйствій, намѣченныхъ на 1712 годъ, состояла: а) въ наблюдении за Турціей посредствомъ особой арміи, оставаемой въ Малороссіи; б) въ нанесеніи сильнаго удара шведамъ въ Помераніи союзою арміею (туда посланъ русскій вспомогательный корпусъ), и в) въ направленіи въ Финляндію особой диверсіи, для облегченія выполнения главнаго удара.

Общая численность главной померанской арміи доходила до 85 тыс. человѣкъ (въ томъ числѣ 10 т. саксонцевъ и 27 т. датчанъ); наблюдательной арміи въ Украинѣ (графа Б. П. Шереметева) — 79 т. человѣкъ; Ингерманландскаго корпуса графа Апраксина — 56 т. человѣкъ.

Намѣреваясь начать дѣйствія въ Финляндіи только съ диверсіи, имѣвшей цѣлью оттянуть вниманіе противника отъ главнаго удара и раздѣлить его силы, Петръ Великій нисколько не упускалъ изъ вида значенія Финляндіи, какъ базы шведовъ для операцій противъ Петербурга, равно какъ и того, что завоеваніе Финляндіи создастъ намъ прекрасное исходное положеніе для операцій въ кратчайшемъ направленіи къ Стокгольму. Вмѣстѣ съ тѣмъ Петръ Великій рассчитывалъ, что «ежели Богъ допуститъ лѣтомъ до Абова, то шведская шея мягче гнуться станетъ».

Но мѣстныя условія въ Финляндіи были таковы, что на быстрые успѣхи тамъ было трудно рассчитывать. Крайне пересѣченная, изборозженная причудливою сѣтью внутреннихъ водъ, поверхность, обиліе лѣсовъ и болотъ, бездорожье, скудность продовольственныхъ, фуражныхъ и перевозочныхъ средствъ, враждебно настроенное населеніе и потому неувѣренность въ своемъ тылѣ, — вотъ тѣ мѣстныя данныя, которыя создавали для наступательныхъ операцій въ Финляндіи чрезвычайныя трудности. Но всѣхъ этихъ трудностей можно было отчасти избѣжать, дѣйствуя исключительно вдоль побережья и все время опираясь на свои морскія силы, которыя, въ силу мѣстныхъ особенностей (окаймляющій побережье поясъ шхеръ), должны были быть обязательно раздѣлены на мелкосидящій шхерный (частью гребной) и корабельный флоты.

Дѣйствія Петра Великаго въ Финляндіи тѣмъ поучительны, что ему, какъ геніальному полководцу, удалось гармонически и стройно провести здѣсь совмѣстную операцію сухопутныхъ и морскихъ силъ, чего въ послѣдующія войны со шведами на томъ же театрѣ съ такимъ успѣхомъ никому уже не удавалось.

Веденіе операціи вдоль морского берега давало крупную выгоду въ постоянномъ содѣйствіи галернаго флота, фланговые удары котораго должны были заставлятъ противника послѣдовательно очищать всѣ свои крѣпкія съ фронта позиціи. Овлaдѣніе прибрежной полосой отдало въ наши руки наиболѣе богатую часть края; сообщенія же съ тыломъ могли быть сравнительно обезпечены, придерживаясь исключительно водяныхъ путей по шхернымъ фарватерамъ. Но для этого необходимо было имѣть и достаточно сильный корабельный флотъ, для прикрытія своихъ сообщений со стороны моря. Въ этомъ была наша слабая сторона, такъ какъ корабельный нашъ флотъ, по сравненію со шведскимъ, былъ весьма слабъ.

«Диверсія» 1712 года ограничилась какъ бы поискомъ нашихъ сухопутно-морскихъ силъ отъ Выборга до устьевъ рѣки Кюмени. Ни одна изъ поставленныхъ частныхъ задачъ, въ сущности, достигнута не была. Привлечь въ Финляндію значительныхъ шведскихъ силъ не удалось, и противникъ удерживалъ все время Апраксина войсками, равносильными его корпусу; ни одинъ изъ прибрежныхъ пунктовъ между Выборгомъ и Гельсингфорсомъ не былъ захваченъ. Но дѣйствія 1712 г. принесли намъ все же большую практическую пользу: они указали на важное значеніе галернаго флота, какъ пловучей обходной колонны, помощью которой можно обезвреживать крѣпкія съ фронта финляндскія позиціи, выяснили, съ одной стороны, необходимость начатія похода немедленно по вскрытіи водъ, безъ всякаго запозданія, а затѣмъ, для устраненія продовольственныхъ затрудненій, закладку въ шхерахъ, по мѣрѣ продвиженія впередъ, промежуточныхъ базъ.

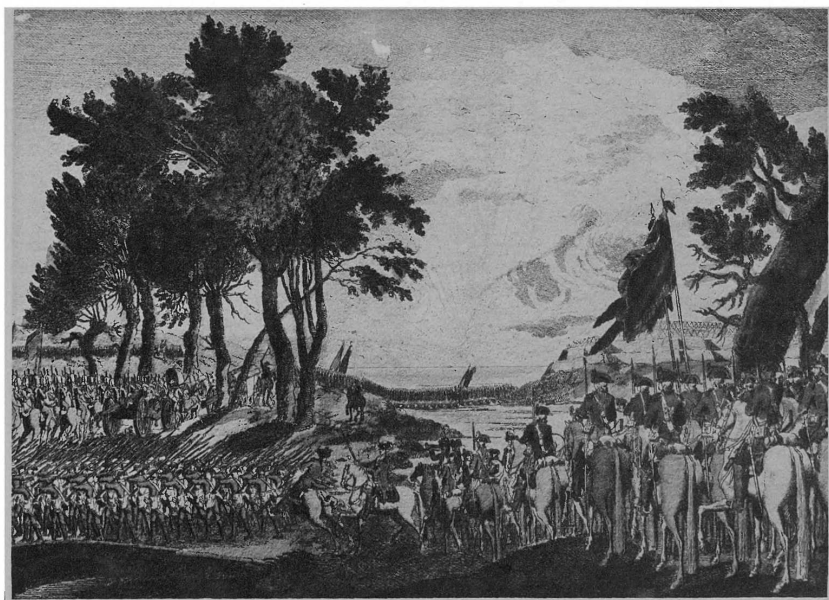
Словомъ, кампанія 1712 года въ Финляндіи сыграла роль какъ бы усиленной развѣдки театра военныхъ дѣйствій, данными которой Царь воспользовался съ замѣчательнымъ искусствомъ въ слѣдующемъ же году.

Убѣдившись затѣмъ, что «на померанскія дѣла мало надежды», такъ что даже «напрасно сюда ѣхалъ» (какъ писалъ самъ Петръ Апраксину), Царь рѣшаетъ на 1713 годъ приступить къ самостоятельнымъ, независимымъ отъ союзниковъ, дѣйствіямъ въ Финляндіи, дабы, какъ выражался онъ, избѣжать «многобожія».

При этомъ цѣлью будущей кампаніи въ Финляндіи Царь ставилъ уже «какъ возможно сильныя дѣйства, съ помощью Божіею, показать» и притомъ «идти не для раззоренія, а чтобы овладѣть» Финляндіею.

Первоначально намѣчался зимній походъ, но новый разрывъ съ Турціей заставилъ отказаться отъ этого намѣренія. Вторженіе въ Финляндію переносится на весну, «при самомъ взломаніи льда», при чемъ планъ намѣчается слѣдующій: галерная эскадра





Вступленіе русскихъ войскъ въ Финляндію 31 мая 1780 года.

съ пѣхотнымъ корпусомъ и достаточнымъ продовольствіемъ перебрасывается къ Гельсингфору, овладѣваетъ имъ и, укрѣпившись, устраиваетъ здѣсь продовольственную базу, поджидая подхода сухимъ путемъ изъ Выборга конницы, обозовъ и артиллеріи. Затѣмъ дѣлается попытка съ моря захватить Або и утвердиться въ немъ; по захватѣ же этихъ двухъ важныхъ прибрежныхъ пунктовъ предполагалось пока не углубляться внутрь страны, а непріятеля удерживать «въ крѣпкихъ пассахъ».

Такимъ образомъ, впервые со временъ походовъ Олега на Царьградъ русскіе отваживались на обширную высадку. Дессантный 17-тысячный отрядъ былъ подраздѣленъ на «авангардію», подъ начальствомъ самого Царя, «коръ-де-баталію» графа Апраксина и «арьергардію» кн. М. М. Голицына. Установлены были формы построенія галернаго флота для похода и для боя и точный порядокъ производства десанта. При этомъ суда были расписаны по полкамъ и разъ навсегда заведена прочная связь воинскихъ частей со своими судами.

26 апрѣля, тотчасъ по вскрытіи Невы, галерный флотъ вышелъ изъ Петербурга въ Кронштадтъ, откуда черезъ 5 дней тронулся прямо къ Гельсингфору. 10 мая нашъ флотъ развернулся на гельсингфорскомъ рейдѣ и началъ обстрѣливать городъ, послѣ чего на другой день послѣдній захваченъ. При этомъ выяснилось, что главная масса шведовъ, подъ начальствомъ Либекера, отъ 10 до 15 тысячъ, сосредоточена у Борго, т.-е. восточнѣе Гельсингфorsa, наперерѣзъ того пути, по которому должны были прибыть наши конница и обозы. Въ виду этого рѣшено было Гельсингфорсъ очистить и, двинувшись моремъ къ Борго, попытаться разбить Либекера и тѣмъ развязать себѣ руки въ дѣлѣ устройства опорнаго пункта на побережьи.

Движеніе это выполнено было весьма искусно и планъ для атаки шведовъ на 13-е число задуманъ прекрасно, но поднявшійся вѣтеръ на цѣлый день задержалъ высадку, пользуясь чѣмъ шведы уклонились отъ боя и отступили вглубь страны. Достигнуто было лишь освобожденіе пути для конницы и обозовъ.

Вторичная атака Гельсингфorsa произведена была въ началѣ іюля, послѣ того, какъ устроенъ былъ близъ Форсбю опорный пунктъ и выполненъ рядъ развѣдокъ. Одновременно съ суши и съ моря Гельсингфорсъ былъ нами атакованъ и снова взятъ, при чемъ шведскія войска отступили къ сѣверу.

По занятіи Гельсингфorsa укрѣплены были, по указанію Царя, тѣ самые острова, на которыхъ впоследствии шведы воздвигли Свеаборгъ и стратегическое значеніе которыхъ было, такимъ образомъ, впервые намѣчено именно нашимъ Великимъ полководцемъ. О противникѣ уже имѣлись тогда обстоятельныя данныя, согласно которымъ главные силы его находились въ

направленіи Тавастгуса. Петръ Великій рѣшилъ немедленно этимъ воспользоваться и захватить Або набѣгомъ съ моря, чѣмъ отрѣзывалось бы Либекеру ближайшее сообщеніе со Стокгольмомъ. Но на этотъ разъ, въ виду кружности пути шхерной эскадры, связь между нею и сухопутными войсками прервалась, такъ что Або, взятый съ сухого пути, не удалось намъ удержать въ своихъ рукахъ; эскадра же Боциса была задержана близъ Ганге шведами и не могла прорваться. Поэтому отъ Або намъ пришлось отойти обратно.

Чтобы завоевать себѣ выгодное исходное положеніе къ кампаніи слѣдующаго года, Петръ, несмотря на приближеніе осени, рѣшилъ теперь же отгиснуть Либекера вглубь страны, а, если удастся, то и разбить его. Этимъ обезпечивалась къ будущей кампаніи свобода дѣйствій въ отношеніи Або, который былъ намъ необходимъ, какъ исходный пунктъ дальнѣйшихъ операцій, долженствовавшихъ грозить берегамъ самой Швеціи.

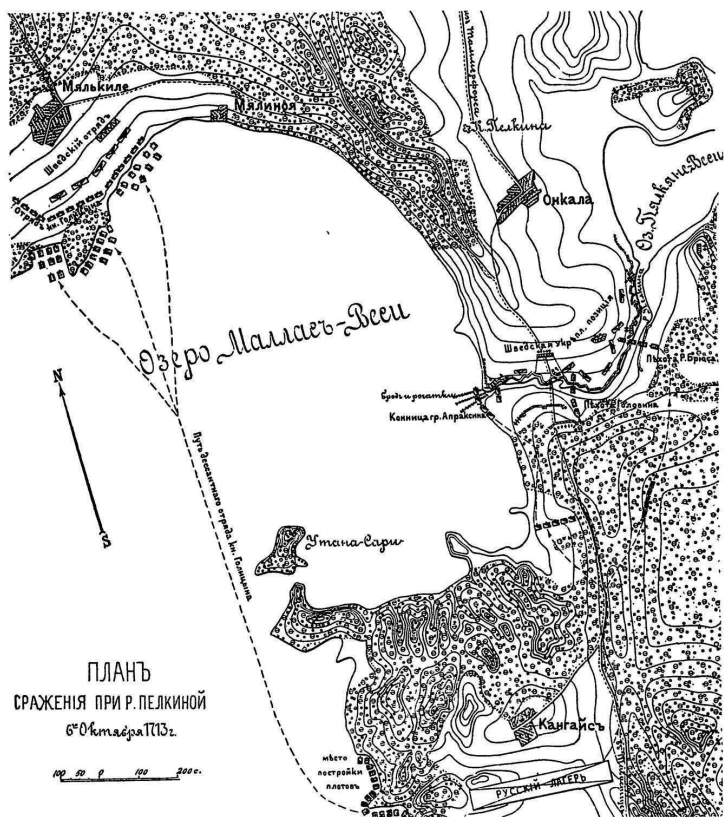
20 сентября 14—16 тыс. человѣкъ нашихъ войскъ, подъ начальствомъ Апраксина, двинулись кратчайшимъ путемъ къ Тавастгусу, который оказался шведами очищенъ. Новый ихъ начальникъ, смѣнившій Либекера, генералъ Армфельтъ, «отомелъ за два великихъ озера, между которыми течетъ рѣчка Пелкина». Позиція эта обладала всѣми свойствами трудно-доступной финляндской тѣснины: фронтъ прикрывался широкимъ протокомъ на протяженіи  $1\frac{1}{2}$  версты, а фланги обезпечивались двумя большими озерами. Для обхода этой позиціи нужно было совершить кружный маршъ не менѣе, какъ въ 120 верстъ.

Убѣдившись, что фронтъ позиціи шведовъ сильно укрѣпленъ, Апраксинъ и его ближайшій сподвижникъ князь М. М. Голицынъ, въ виду невозможности атаки съ фронта «ради зѣло крѣпкой ситуациі» и продолжительности обхода «для великихъ и долгопротяжныхъ озеръ», установили слѣдующій въ высшей степени своеобразный планъ боя. Главный удар направить въ тылъ праваго фланга шведовъ, на путь ихъ отступленія, «отдѣляя часть не малую», которую перебросить на плотяхъ черезъ озеро Малла-ла-веси; эту фланговую атаку поддержать атакой съ фронта, обезпечивъ себя здѣсь, на случай неудачи, «контралиніею и батареею».

Три дня наши войска настойчиво укрѣплялись на фронтѣ; въ то же время возводились за изгибомъ озера скрытно плоты для десантнаго отряда и другіе плоты для фронтальной атаки черезъ протокъ.

Войска, предназначенныя для главнаго удара, отданы были подъ команду извѣстнаго своею рѣшительностью и храбростью князя М. М. Голицына. Изъ назначенныхъ полковъ были отобраны лучшіе люди, по 600 чел. отъ полка, всего 6 тысячъ.

Остальные чины этихъ 10 полковъ, оставшіеся 2 полка и вся конница, всего около 8 тыс., должны были наступать съ фронта, тремя колоннами; къ лѣвой изъ нихъ, черезъ бродъ у устья протока, направлена была вся конница князя Волконскаго; средняя колонна была подъ начальствомъ Головина, правая—Брюса. Оба



они должны были на плотях переправиться через протокъ и прорвать непріятельскій центръ.

Къ вечеру 5 октября подготовка атаки была закончена. Послѣ полуночи стали рассаживаться въ полной тишинѣ на плоты войска десанта, который на разсвѣтѣ, подъ покровомъ тумана, двинулся черезъ озеро Маллас-веси тремя послѣдовательными эшелонами («по шквадрамъ»).

Шведы въ пунктѣ высадки имѣли только три полка конницы, которые, конечно, не могли оказать серьезнаго сопротивленія и отошли на спѣшившую къ мѣсту боя пѣхоту. Но подходили наши слѣдующія шквалы, которыя, поддерживавъ своихъ огнемъ съ плотовъ, высадились лѣвѣе (западнѣе), зашли плечомъ и начали обстрѣливать шведовъ продольно. На фронтѣ наше наступленіе тоже было успѣшно; конница Волконскаго, почти вплавъ черезъ глубокій бродъ, перешла протокъ, а колонны пѣхоты начали переправу. Положеніе шведовъ было трудное, въ виду отвлеченія ихъ вниманія въ тылъ и необходимости отправки туда подкрѣплений; и все же они два раза отбрасывали нашу фронтальную атаку, но въ концѣ концовъ «пришли въ конфузій», и обратились «въ бѣгство по лѣсамъ, какъ зайцы»... У насъ было изъ строя 673, а у шведовъ—до 600 чел. убитыми и 14 офицеровъ и 210 н. чиновъ плѣнными. Сверхъ того взято 8 орудій, 8 знаменъ и много разнаго оружія.

Значительныя потери съ обѣихъ сторонъ, при кратковременности боя, свидѣтельствуютъ объ упорствѣ послѣдняго.

Рѣшеніе обезпечить будущую операцію на Або побѣдой надъ войсками противника—конечно, было вполне правильно. Самый же бой организуется такъ, что можетъ быть признанъ классическимъ образцомъ при условіяхъ финляндской мѣстности. «Птенцы гнѣзда Петрова», Апраксинъ и Голицынъ, проявляютъ широкое творчество, смѣлость, энергію и предусмотрительность въ исполненіи. Ударъ намѣчается въ самую чувствительную точку расположенія непріятеля—его тылъ; вмѣсто дальняго, кружнаго обхода, который легко могъ быть обнаруженъ, а потому противникъ могъ ускользнуть,—примѣняется обходъ ближній, при чемъ для выполненія его воспользовались импровизированною гребною флотиліей.

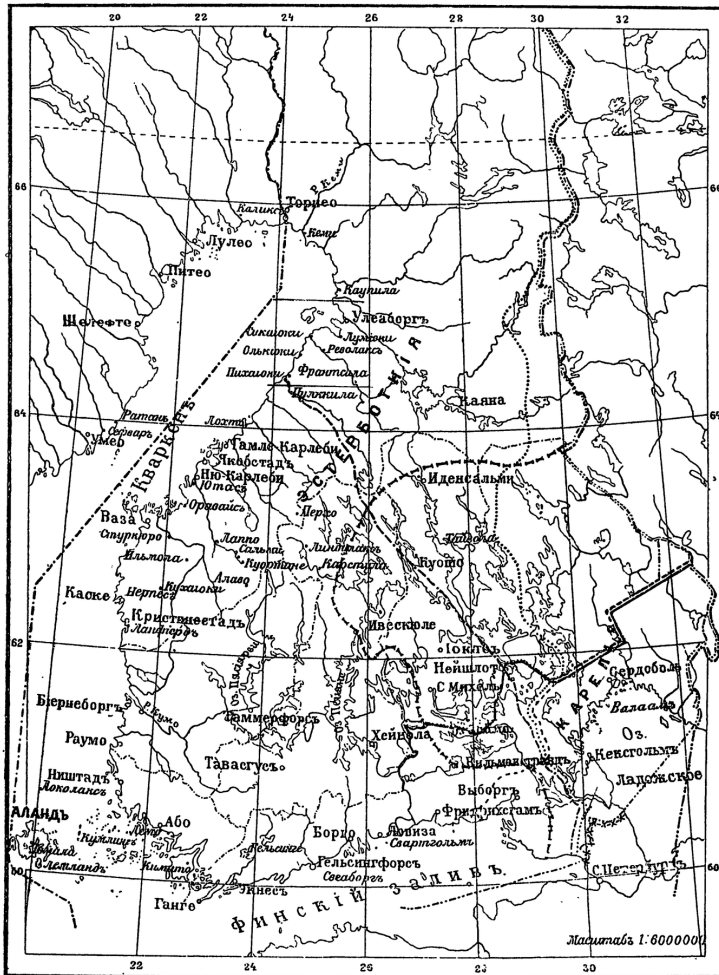
Проще говоря, Апраксинъ и Голицынъ въ Пелкинскомъ бою раскрыли секретъ обезвреживанія сильныхъ съ фронта финляндскихъ позицій,—секретъ, къ сожалѣнію, отчасти забытый въ слѣдующія финляндскія войны.

9 октября, три дня послѣ боя, Апраксинъ, по приказанію Царя, сдать армію Голицыну и выѣхалъ въ Петербургъ. Голицынъ неотступно преслѣдовалъ шведовъ до Таммерфорса, а за симъ, продвинувшись по теченію р. Кумо, сталъ на зимнія квартиры въ окрестностяхъ Бьернеборга. Но соприкосновеніе со шведами, отошедшими по направленію къ Кристинестаду и Вазѣ, утеряно не было. Оно все время поддерживалось поисками.

Петръ Великій этимъ результатомъ Пелкинскаго боя не удовлетворился. По его приказанію Голицынъ долженъ былъ возобновить зимнія дѣйствія и совершенно очистить Финляндію отъ шведскихъ войскъ, либо выгнавъ ихъ «съ берегу черезъ море»,

## КАРТА ФИНЛЯНДІИ

съ показаніємъ границъ Россіи и Швеціи по разнымъ договоромъ.



**Условные знаки границъ:**

- |  |  |
|--|--|
| -----Границы до 1323 г.  | -----Границы по Выборгскому договору 1609 г. |
| -----"-----" по Орловскому и Таврическому договорам 1323 по 1596 г. г. | -----"-----" по Столбовскому миру 1617 г.    |
| -----"-----" граница 1323 г. согласно Atlas de Finlande 1898.          | -----"-----" по Пизитавтскому миру 1721 г.   |
|  | -----"-----" по Албскому договору 1733 г.    |
|  | -----"-----" по Финляндскому миру 1809 г.    |