

**Известия Императорской археологической
комиссии**

Выпуск 1

УДК 304
ББК 60.5
ИЗЗ

ИЗЗ Известия Императорской археологической комиссии: Выпуск 1 / – М.: Книга по Требованию, 2024. – 122 с.

ISBN 978-5-4241-7472-8

С 116 рисунками в тексте.

ISBN 978-5-4241-7472-8

© Издание на русском языке, оформление
«УОУО Media», 2024
© Издание на русском языке, оцифровка,
«Книга по Требованию», 2024

Эта книга является репринтом оригинала, который мы создали специально для Вас, используя запатентованные технологии производства репринтных книг и печати по требованию.

Сначала мы отсканировали каждую страницу оригинала этой редкой книги на профессиональном оборудовании. Затем с помощью специально разработанных программ мы произвели очистку изображения от пятен, клякс, перегибов и попытались отбелить и выровнять каждую страницу книги. К сожалению, некоторые страницы нельзя вернуть в изначальное состояние, и если их было трудно читать в оригинале, то даже при цифровой реставрации их невозможно улучшить.

Разумеется, автоматизированная программная обработка репринтных книг – не самое лучшее решение для восстановления текста в его первоизданном виде, однако, наша цель – вернуть читателю точную копию книги, которой может быть несколько веков.

Поэтому мы предупреждаем о возможных погрешностях восстановленного репринтного издания. В издании могут отсутствовать одна или несколько страниц текста, могут встретиться невыводимые пятна и кляксы, надписи на полях или подчеркивания в тексте, нечитаемые фрагменты текста или загибы страниц. Покупать или не покупать подобные издания – решать Вам, мы же делаем все возможное, чтобы редкие и ценные книги, еще недавно утраченные и несправедливо забытые, вновь стали доступными для всех читателей.

ОГЛАВЛЕНІЕ.

	СТРАН.
К. К. Косцюшко-Валюжиничъ. Извлеченіе изъ отчета о раскопкахъ въ Херсонесѣ Таврическомъ въ 1899 году (съ 1 табл. и 55 рис.)	1— 55
В. В. Латышевъ. Надпись о постройкѣ Херсонесской стѣны (съ 1 рис.)	56— 59
Н. К. Рерихъ. Къ древностямъ валдайскимъ и водскимъ (съ 2 рис.)	60— 68
А. А. Спицынъ. Раскопки, произведенныя въ 1897 г. близъ д. Башмачки Екатеринославскаго уѣзда (съ 20 рис.)	69— 79
К. Е. Думбергъ. Извлеченіе изъ отчета о раскопкахъ гробницъ въ г. Керчи и его окрестностяхъ въ 1899 г.	80— 93
Раскопки кургановъ на Зубовскомъ хуторѣ Кубанской области (съ 1 табл. и 33 рис.)	94—103
И. А. Владиміровъ. Развалины стариннаго храма близъ рѣчки Амгаты	104—106
А. А. Спицынъ. Серебряная фибула скандинавскаго типа съ верховьевъ Дона (съ 5 рис.)	107—111



Bulletin de la Commission Impériale Archéologique.

1-ère livraison.

Table des matières.

	Pages.
C. Kosciuszko-Walużnicz. Extrait du compte-rendu des fouilles à Chersonèse Taurique en 1899 (avec 1 planche et 55 dess.)	1— 55
B. Latyshev. Inscription concernant la construction d'un mur à Chersonèse (avec 1 dess.)	56— 59
N. Röhrich. Sur les antiquités de Valdaï et de Vod (avec 2 dess.).	60— 68
A. Spitzyne. Fouilles faites près du village de Baschmatschka, distr. d'Écaterinoslav, en 1897 (avec 20 dess.) . . .	69— 79
C. Duhmberg. Extrait du compte-rendu des fouilles à Kertch et dans ses environs en 1899	80— 93
Fouilles aux environs de la villa de Zouboff, prov. de Kouban (avec 1 pl. et 33 dess.)	94—103
J. Vladimirov. Débris d'un temple ancien près de la rivière Amhata (au Caucase)	104—106
A. Spitzyne. Une fibule d'argent du type scandinave, trouvée aux sources du Don (avec 5 dess.)	107—111



Извлеченіе изъ отчета К. К. Косиошко-Валюжинича о раскопкахъ въ Херсонесѣ Таврическомъ въ 1899 г.

I.

Раскопки съ наружной стороны южнаго участка оборонительной стѣны, между монастырскими воротами и проломомъ, служащимъ для сообщенія съ Карантинной бухтой и складомъ шѣстныхъ древностей.

(Продолженіе раскопокъ 1895—1898 гг. ¹⁾).

Въ отчетномъ году на этомъ участкѣ продолжалось начатое въ 1898 г. углубленіе до скалы съ цѣлью раскрытія полной высоты, начиная отъ фундамента, главной оборонительной стѣны, существовавшей здѣсь во всѣ три эпохи исторіи Херсонеса. Работы начаты въ разстояніи 8,5 м. отъ монастырскихъ воротъ; оставленная для проѣзда свободная полоса можетъ быть разслѣдована до скалы только въ случаѣ постройки арочнаго моста передъ воротами монастыря. Такая раскопка нисколько не угрожала-бы безопасности воротъ и современной ограды, такъ какъ оба эти сооруженія построены на древне-греческой стѣнѣ, отличающейся необыкновенной прочностью.

Подъ калиткой *a* съ мраморнымъ порогомъ (см. планъ на табл. 1) были обнаружены съ внѣшней стороны стѣны два шва, отвѣсно спускавшихся въ разстояніи 3,65 м. другъ отъ друга; стѣна между ними была обработана рустиками, какъ и на остальныхъ участкахъ, но не такъ старательно. Такъ какъ швы доходили до самой скалистой подошвы, на которой покоится стѣна, то у меня явилось предположеніе, не находились-ли здѣсь ворота древняго города, признанныя въ римскую эпоху не отвѣчающими требованіямъ разросшагося города или стратегическимъ условіямъ и потому заложенныя, причѣмъ новыя ворота могли быть устроены южнѣе, подъ защитой круглой фланговой башни *E*, описанной въ отчетѣ о раскопкахъ 1898 года ²⁾).

¹⁾ Описаніе этихъ раскопокъ см. въ *Отчетѣхъ Имп. Археолог. Комиссіи* за соответствующіе годы.

²⁾ См. *Отч. Имп. Арх. Комм. за 1898 г.*, стр. 5 сл.

Составивъ себѣ планъ, какимъ образомъ, при разборкѣ кладки внутри предполагаемыхъ воротъ, возможно было-бы сохранить находящуюся сверху калитку *a*, указывающую уровень римской эпохи, я началъ разбирать эту часть стѣны отъ подошвы узкими полосами, выбравъ предварительно находившійся снизу слой земли въ 0,7 м. толщины. Вынувъ узкую полосу заложной кладки на высотѣ 3,2 м. (вынимать выше было и опасно и безцѣльно) и укрѣпивъ освободившійся верхній рядъ деревяннымъ столбомъ, я передвигался



Рис. 1.

тѣмъ-же способомъ дальше, пока не вынулъ всѣхъ камней. Результатъ этой трудной и опасной работы превзошелъ мои ожиданія: здѣсь, дѣйствительно, оказались древнія ворота, превосходно обработанныя рустиками, удивительной сохранности, съ вертикальными пазами по бокамъ для желѣзныхъ перекладинъ (см. рис. 1).

Отложивъ до осени окончаніе раскопки воротъ со стороны городища, я продолжалъ работы съ наружной стороны оборонительной стѣны до пролома, служащаго для сообщенія со складомъ древностей ¹⁾.

¹⁾ Описаніе раскопокъ съ городской стороны стѣны см. ниже во 2-й главѣ отчета.

Скала, въ которую врублены плиты, составляющія фундаментъ воротъ, возвышается здѣсь надъ уровнемъ моря на 2,15 м. и значительно понижается къ югу, къ Карантинной бухтѣ. При снятіи слоя насыпной земли, служившей древней дорогой, въ разстояніи 3,9 м. отъ пролета воротъ была обнаружена отвѣсно приставленная къ стѣнѣ толстая плита, низъ которой былъ впущенъ въ вырубленное въ скалѣ углубленіе, какъ обыкновенно встрѣчается у входа въ катакомбы. Цоколь стѣны и проходившая отъ воротъ дорога совершенно скрывали этотъ затворъ, который не былъ-бы открытъ, если-бы раскопка не велась до



Рис. 2.

самой скалы. Хотя плита была прижата нѣсколькими большими камнями, но не прилежала плотно къ стѣнѣ; оставшаяся небольшая скважина была замазана не известью или цемянкой, какъ въ гробницахъ римской эпохи, но глиной высокаго качества, которая въ мягкомъ состояніи имѣла видъ обонной замазки, окрашенной охрой. По удаленіи глины черезъ щель сверху были замѣчены жженныя кости, уголь и зола, а между стѣнной и плитой затвора оказалась придавленной прямоугольная бляшка изъ плотнаго листового золота, сильно помятая, величиною въ $0,033 \times 0,007$ м., служившая для украшенія одежды, съ ажурнымъ изображеніемъ уродливой женщины между двумя морскими чудовищами. Вынуть толстую плиту въ узкомъ пространствѣ, раскопанномъ у стѣны,

оказалось невозможнымъ, и я рѣшился раздробить ее молотомъ. По удаленіи плиты обнаружился ходъ подъ оборонительную стѣну въ 0,75 м. высоты, 0,53 м. ширины и 1,42 м. длины (см. рис. 2—видъ впрямь и рис. 3—сбоку).

Поверхъ жженныхъ костей, скученныхъ у входа, лежалъ золотой массивный перстень въ 0,02 м. діаметра, съ овальнымъ гладкимъ щиткомъ; тутъ-же были найдены безформенный кусокъ толстой золотой бляшки и 2 золотыя прямоуголь-



Рис. 3.

ныя бляшки, $0,02 \times 0,014$ м., съ штампованнымъ изображеніемъ бородатой головы Пана ¹⁾. При просѣваніи черезъ грохотъ жженныхъ костей, угля и золы найдены 4 золотыя бляшки той-же формы и величины съ изображеніемъ акантоваго цвѣтка; золотой рожокъ въ 0,033 м. длины, съ ушкомъ, сильно помятый; 8 стеклянныхъ кружковъ, отъ 0,014 до 0,02 м. въ діам., гладкихъ

¹⁾ Подобная бляшка изображена въ „Русск. древн.“ гр. И. И. Толстаго и Н. П. Кондакова, вып. 1-й, стр. 65, № 93.

съ одной и выпуклыхъ съ другой стороны, очень попорченныхъ; 16 терракотовыхъ, со слѣдами позолоты, украшеній неизвѣстнаго назначенія, въ томъ числѣ 3 цикады, 3 вѣсти винограда и 10 гвоздиковъ съ широкими бугорчатыми шляпками до 0,014 м. въ діаметрѣ; 52 шарика изъ терракоты, со слѣдами позолоты, разной величины, но не больше вишневой косточки, съ дырочкой, не проходящей насквозь; 36 обломковъ отъ костянаго ларчика (?) тонкой работы, въ видѣ розетокъ, карнизиковъ, наугольниковъ и стрѣлокъ, нѣкоторые со слѣдами узора, и 54 бронз. гвоздика съ плоскими шляпками, разной величины, до 0,02 м. въ діаметрѣ.

Отсутствіе пепельной урны и разбросанныя жженыя кости, перемѣшанныя съ перечисленными украшениями, невольно наводятъ на мысль, что у входа въ богатый семейный склепъ были сложены останки послѣдняго представителя (или вѣрнѣе, судя по вещамъ, послѣдней представительницы) рода, и что при этомъ

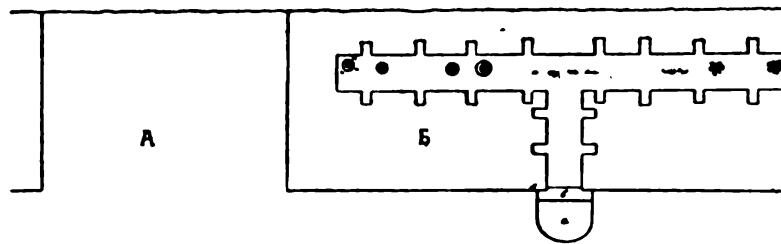


Рис. 4.

отсутствовало близкое лицо, которое озаботилось-бы о должной торжественности погребальнаго обряда. Трупъ былъ сожженъ тутъ-же, впереди входа, и прахъ вмѣстѣ съ малоцѣнными украшениями скученъ у самой плиты затвора. Небрежность и поспѣшность отразились и на задѣлкѣ этой плиты, и при ея удаленіи можно было предполагать, что склепъ еще въ древнія времена посѣтили грабители; но это предположеніе, къ счастью, не оправдалось.

Въ подробную опись некрополя склепъ этотъ занесенъ подъ № 1012 (см. планъ его на рис. 4).

Упомянутый ходъ въ 1,42 м. длины ведетъ въ узкій корридоръ въ 7,55 м. дл., 0,62 м. шир. и 0,89 м. выс. Корридоръ этотъ идетъ подъ стѣной (Б), по ея длинѣ, не доходя до пролета воротъ (А) лишь на 0,8 м. Основаніе его высѣчено въ скалѣ, а стѣны и потолокъ сложены изъ большихъ, гладко отесанныхъ и превосходно пригнанныхъ плитъ, безъ цемента. Въ стѣнахъ, подъ самымъ потолокомъ, съ обѣихъ сторонъ корридора и входа вырублены прямоугольныя, симметрично расположенныя одно противъ другого, углубленія до

0,13 м. шир. и выс. и до 0,18 м. дл.; въ корридорѣ ихъ 16 и въ проходѣ 4. Хотя въ этихъ углубленіяхъ не найдено признаковъ желѣза, но все-же думается, что они предназначались для предохранительныхъ поперечныхъ связей. Не подлежитъ ни малѣйшему сомнѣнію, что склепъ построенъ одновременно со стѣной и воротами.

Внутри корридора стояли 6 урнъ: въ лѣвой половинѣ — 3 глиняныя и одна бронзовая и въ правой — 2 бронзовыя. Первой съ лѣвой стороны, въ разстояніи 0,8 м. отъ угла, стояла глиняная чернолаковая урна въ 0,51 м. выс., красивой античной формы, съ одной большой и двумя малыми ручками, украшенная по срединѣ и вокругъ горла легкимъ орнаментомъ, сдѣланнымъ отъ руки свѣтлокоричневой, густо наложенной краской. Массивная свинцовая крышка въ 0,18 м. діам., съ загнутыми краями, плотно закрывала урну, сильно пострадавшую отъ сырости.

Внутри урны, кромѣ жженныхъ костей, найдены слѣдующія золотыя украшения ¹⁾: а) ожерелье высоко-художественной работы и превосходной сохранности, состоящее изъ двухъ плоскихъ жгутовъ, сплетенныхъ изъ 8 рядовъ, 0,011 м. шир. и 0,089 м. дл., оканчивающихся съ одной стороны замочкомъ съ петлей, а съ другой — львиной головкой съ толстымъ кольцомъ въ раскрытой пасти. Къ этимъ кольцамъ прикрѣплена пряжка въ видѣ узла, 0,044 м. дл. и 0,025 м. шир., ажурной работы, вся усыпанная сканными листиками, розетками, лучистыми пальметками и зернью; посрединѣ ея изображенъ играющій на лирѣ крылатый геній; б) пара серегъ болѣе грубой работы, сравнительно съ ожерельемъ, въ 0,017 м. діам., въ видѣ согнутаго кольцомъ канатика, съ одной стороны заостреннаго, а съ другой снабженнаго массивной львиной головкой съ раскрытой пастью; в) массивный перстень, 0,017 м. діам., съ круглымъ плоскимъ щиткомъ въ 0,022 м. діам., на которомъ вырѣзана сидящая въ креслѣ Аѳина въ шлемѣ съ прислоненнымъ сзади къ креслу щитомъ и копьемъ съ правой стороны, держащая въ протянутой правой рукѣ Нику съ распушенными крыльями и съ вѣнкомъ, какъ на монетахъ Лисимаха; г) массивный гладкій перстень, кверху расширяющійся и выпуклый, 0,017 м. діам.

Во 2-й глиняной (не чернолаковой) урнѣ въ 0,44 м. выс., также античной формы, съ одной большой и двумя малыми ручками и съ свинцовой крышкой, кромѣ жженныхъ костей, находился лишь одинъ золотой массивный перстень въ 0,017 м. діам., съ овальнымъ плоскимъ щиткомъ, на которомъ вырѣзаны

¹⁾ Подробное описаніе найденныхъ драгоценностей Коммиссія надѣется представить въ одномъ изъ выпусковъ „Матеріаловъ по археологій Россіи“.