

В.А. Губин

Школьная пасека

Знай и умей

**Москва
«Книга по Требованию»**

УДК 82-053.2
ББК 74.27
В11

В.А. Губин
В11 Школьная пасека: Знай и умеи / В.А. Губин – М.: Книга по Требованию, 2013. –
160 с.

ISBN 978-5-458-27100-4

В книге В.А.Губина «Школьная пасека» рассказывается о значении пчел и пчеловодства в народном хозяйстве страны, о выборе места для школьной пасеки, о жизни пчелиной семьи и пчелах разных пород, о работе с пчелами и наблюдениях на пасеке, о зимовке пчел и многом другом. Эта книга - не инструкция и не учебник. Однако сведения, которые содержатся в ней, помогут юным пчеловодам преодолеть трудности, неизбежные на первых порах самостоятельной работы на пасеке.

ISBN 978-5-458-27100-4

© Издание на русском языке, оформление
«YOYO Media», 2013

© Издание на русском языке, оцифровка,
«Книга по Требованию», 2013

Эта книга является репринтом оригинала, который мы создали специально для Вас, используя запатентованные технологии производства репринтных книг и печати по требованию.

Сначала мы отсканировали каждую страницу оригинала этой редкой книги на профессиональном оборудовании. Затем с помощью специально разработанных программ мы произвели очистку изображения от пятен, клякс, перегибов и попытались отбелить и выровнять каждую страницу книги. К сожалению, некоторые страницы нельзя вернуть в изначальное состояние, и если их было трудно читать в оригинале, то даже при цифровой реставрации их невозможно улучшить.

Разумеется, автоматизированная программная обработка репринтных книг – не самое лучшее решение для восстановления текста в его первоизданном виде, однако, наша цель – вернуть читателю точную копию книги, которой может быть несколько веков.

Поэтому мы предупреждаем о возможных погрешностях восстановленного репринтного издания. В издании могут отсутствовать одна или несколько страниц текста, могут встретиться невыводимые пятна и кляксы, надписи на полях или подчеркивания в тексте, нечитаемые фрагменты текста или загибы страниц. Покупать или не покупать подобные издания – решать Вам, мы же делаем все возможное, чтобы редкие и ценные книги, еще недавно утраченные и несправедливо забытые, вновь стали доступными для всех читателей.



Серия Книжный Ренессанс

www.samizday.ru/reprint

пчеловодного искусства. Однако только некоторые из молодых пчеловодов познакомились с пчелами и научились ухаживать за ними в школе, потому что далеко еще не везде есть школьные пасеки. А такие пасеки очень нужны.

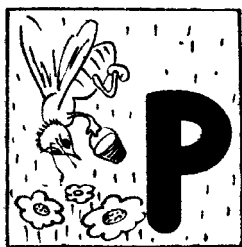
Организовать школьную пасеку не так уж трудно. Самое главное — раздобыть пчел. Для начала вполне достаточно и двух-трех пчелиных семей. Это уже пасека. Правда, не очень большая, но все же пасека, которую, если хорошо ухаживать за пчелами, можно быстро удвоить и утроить. Видеть такие результаты своей работы особенно приятно.

Но этого еще мало. Главное — научиться работать с пчелами, в совершенстве изучить жизнь пчелиной семьи, приобрести хорошую специальность и привлечь к этому делу других. А для этого в каждой школе, и особенно в сельской, кроме пасеки, нужно организовать кружок юных пчеловодов.

Руководить кружком может учитель, хорошо знакомый с пчеловодством. Если такого учителя в школе нет, нужно обратиться за помощью на ближайшую колхозную или совхозную пасеку. Принимать в кружок можно ребят любого возраста — на пасеке каждому найдется дело, но с одним условием: будущий пчеловод должен хорошо учиться и быть дисциплинированным. Юннатам-пчеловодам следует «подружиться» с пчелами не только своей, школьной пасеки. Они должны быть желанными гостями и на соседних пасеках колхоза или совхоза. В горячее летнее время там всегда нужна помощь.

Пчеловодные кружки в школах работают круглый год. Зимой юннаты изучают теоретический курс пчеловодства, а весной, летом и осенью работают с пчелами на пасеке. В столярной мастерской школы можно заняться изготовлением новых ульев и рамок. Эта работа по силам ученикам 7—8 классов. Не беда, если первые ульи получатся не очень красивыми, — важно начать.

Можно не сомневаться, что члены новых кружков юных пчеловодов полюбят пчел на всю жизнь, а многие из них станут впоследствии мастерами пчеловодного дела.



О РАБОТЕ ПЧЕЛОВОДА

Работа пчеловода — дело полезное и очень интересное: ведь пчелы добывают сладкий и вкусный мед, а жизнь пчелиной семьи так сложна, своеобразна и так не похожа на жизнь всех других домашних животных, что каждый, кто хотя бы раз побывает на пасеке, не останется равнодушным к этим удивительнейшим общественным насекомым.

И действительно, какие из домашних животных запасают себе на зиму корм? Лошади и коровы, овцы, свиньи и кролики, гуси, утки и куры питаются только тем, что для них заготовлено людьми. Пчелы же сами обеспечивают себя кормом, а его излишек — чудесный ароматный мед — используется человеком.

Но, для того чтобы ежегодно получать от пчел мед, недостаточно только завести пасеку. На пасеке нужно работать. А работа с пчелами невозможна без глубоких знаний. Недаром одна старинная книга о пчеловодстве начинается словами: «Единственная тайна пчеловодов заключается в полном знании пчеловодства».

Работа пчеловода в течение сотен лет казалась непосвященным в это дело чем-то таинственным и необычным. О хорошем пчеловоде говорили, что он «знает сло-

во» и поэтому его пчелы собирают много меда, не жалят хозяина и не «переводятся». Распространению таких взглядов способствовало еще и то, что среди пчеловодов немало было людей суеверных. Одни считали, что пчел нельзя продавать,— сам останешься без пчел, другие развешивали вокруг пасеки лошадиные черепа, чтобы отвести «дурной глаз». Немало существовало и других, еще более странных и смешных примет, которые возникали по той простой причине, что пчеловоды плохо знали жизнь пчел и пчеловодство и работали нередко вслепую.

Теперь мы знаем, что дело не в «слове». Нужно просто хорошо знать пчеловодство и пользоваться своими знаниями в работе на пасеке. Нужно, конечно, иметь еще и опыт практической работы с пчелами. Но опыт приходит постепенно.

И еще нужна любовь к пчелам.

Иногда люди, малознакомые с пчелами и пчеловодством, думают, что работа на пасеке — дело чрезмерно сложное и даже опасное. Другие, напротив, убеждены, что работа пчеловода очень проста и не заслуживает внимания.

И в самом деле, со стороны иной раз кажется, что на пасеке все идет само собой.

Но и те и другие ошибаются.

В работе пчеловода нет ничего таинственного, опасного и чрезвычайно сложного. И в то же время пчеловодство не такое уж простое дело. Для того чтобы собрать много меда, требуется напряженная работа. И чем беднее местность медоносными травами, кустарниками и деревьями, тем совершеннее должно быть мастерство пчеловода и тем большим запасом знаний должен он обладать.

Но стоит ли разводить пчел там, где получить мед нелегко, где для этого требуется затратить много сил и средств? Может быть, лучше заниматься этим только в тех местах, где за лето каждая пчелиная семья складывает в соты 70—80, а то и 100 килограммов меда? Пожалуй, с таким мнением и можно было бы согласиться, если бы не одно чрезвычайно важное обстоятельство.



ПЧЕЛЫ И УРОЖАЙ

же давно известно, что очень многие растения нуждаются в перекрестном опылении. Только в том случае, если на пестик одного цветка попадет пыльца с тычинок другого, завязь начнет расти и развиваться, превращаясь в сочные плоды и полноценные семена. Из культурных растений большинство тоже нуждается в перекрестном опылении.

Но как перенести пыльцу с цветка на цветок и опылить их?

Есть растения с сухой и легкой пыльцой. Такая пыльца переносится на большие расстояния ветром. Это — ветроопыляемые растения.

У других растений пыльцевые зернышки склеиваются между собой и довольно прочно держатся на пыльниках тычинок. Эта пыльца может переноситься с цветка на цветок только с помощью насекомых, посещающих цветки ради сбора нектара и пыльцы.



На задних ножках этой пчелы-сборщицы — комочки цветочной пыльцы. Чтобы собрать такую обножку, пчела должна посетить несколько сотен цветков.

Лучше всех других насекомых переносят пыльцу пчелы. В этой работе не могут сравниться с ними ни расцвеченные всеми цветами радуги бабочки, ни деловито жужжащие мохнатые шмели, ни суетливые бездомные мухи. Правда, нужно сказать, что шмели тоже, как и пчелы, очень хорошие опылители, но их обычно так мало, что они не успевают побывать на всех цветках, нуждающихся в опылении. Лишь очень небольшая часть цветков опыляется шмелями, несмотря на то что шмели работают на цветках в два раза быстрее пчел. Больше всего шмелей бывает к концу лета. Весной же, когда цветут сады, шмелей и днем с огнем не сыщешь, потому что зимуют у шмелей только самки, которые к этому времени еще не успевают вырастить себе молодых помощников.

В пчелиной же семье и в это время много пчел-сборщиц — ведь здесь даже зимой, когда пчел значительно меньше, чем летом, насчитывается 20—30 тысяч насекомых.

И, пожалуй, нет в наших садах таких фруктовых деревьев или ягодных растений, цветки которых не посещались бы весной пчелами.

Там, где есть пчелы, урожай плодовых, ягодных, овощных и других культур повышаются в несколько раз.

Но это еще не все.

Оказалось, что из опыленных пчелами цветков развиваются более крупные плоды, а семена подсолнечника, например, содержат значительно больше масла. Подсчитано, что стоимость дополнительного урожая, собранного в результате опыления сельскохозяйственных растений пчелами, в 5—10 раз превышает стоимость полученного от них меда и воска.

Из этих расчетов видно, что польза от пчел, опыляющих сельскохозяйственные растения, очень велика. Но, к сожалению, еще не всегда и не везде этому придают значение.

А между тем трудно даже представить себе, какими низкими стали бы урожай многих культурных растений, если бы вдруг исчезли все насекомые-опылители. Бесплодными оказались бы сады, на полях не было бы со-

брано ни одного центнера семян подсолнечника, гречихи или красного клевера. А те семена, которые, может быть, случайно и удалось бы получить, были бы мелкими, щуплыми, неполноценными. Ни одна хозяйка не засолила бы на зиму и ведра огурцов. На следующий год кочан капусты или морковка стали бы большой редкостью, и даже обычную луковичу трудно было бы отыскать. Короче говоря, достаточно было бы исчезнуть насекомым-опылителям на один-два года, чтобы возникло катастрофическое положение.

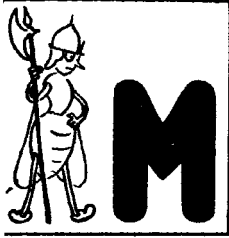
Надо сказать, что там, где нет пасек или где их очень мало, подобные трудности, правда не в такой острой форме, уже возникают, потому что с каждым годом вместе с усилением химической борьбы с вредителями наших садов и полей сокращается число полезных диких насекомых-опылителей, в том числе и шмелей. Только пчел можно уберечь от губительного действия ядов. И только они становятся единственными опылителями всех растений. А если это так, то необходимо бдительнее охранять пчел от отравлений, нередко происходящих по вине тех горе-садоводов, которые опрыскивают и опыливают ядами деревья и кустарники во время цветения и не понимают, что они наносят громадный ущерб не только псекам, но и всему урожаю.

Там, где разводят сады, выращивают овощи, борются за высокие урожаи полевых культур, нуждающихся в перекрестном опылении насекомыми, надо разводить пчел независимо от того, много или мало меда они собирают.

И это особенно важно помнить теперь, когда вся страна работает по планам семилетки и когда урожаи на наших полях и в садах должны стать еще более высокими.

Пасеку иногда называют опылительным цехом растениеводства. Нужно, чтобы таким опылительным цехом стала каждая пасека в колхозах и совхозах. Пусть будет подобным цехом и школьная пасека. Не беда, что этот цех небольшой, а работники цеха — молодые пчеловоды — пока еще недостаточно опытные. И их помощь — совместная помощь пчел и пчеловодов — будет очень полезным и важным делом в борьбе за урожай.

НЕ БОЙТЕСЬ ПЧЕЛ!



ногие ребята боятся пчел. И иногда не без оснований. Но все же не стоит преувеличивать эту «опасность», которая в действительности не так уж велика. Укол острого жала пчелы сам по себе не болезнен. Боль, а затем и опухоль вызывает маленькая капелька яда, которую можно разглядеть на самом кончике пчелиного жала, если, осторожно взяв пчелу за крылышки, надавить ей на брюшко так, чтобы жало обнажилось. Чем больше пчелиного яда попадет в ранку, тем болезненнее укол, продолжительнее и ощутимее его последствия.

Жало пчелы устроено так, что яд проникает в ранку и после того, как оно оторвется от пчелы. Специальная мышца-насос продолжает нагнетать яд в ранку, и поэтому чем скорее жало будет вынуто, тем лучше. Удобнее всего поддеть жало ногтем и как бы счистить его с кожи. Нельзя прикладывать к ужаленному месту землю или что-либо другое, что может загрязнить ранку. Сразу же после того, как ужалит пчела, полезно протереть место укола спиртом, одеколоном или настойкой календулы, а потом промыть его чистой водой, потому что резкие запахи раздражают пчел. Можно смочить ужаленное место и слюной. Но лучше не прибегать к этим средствам, потому что все это отвлекает от работы.

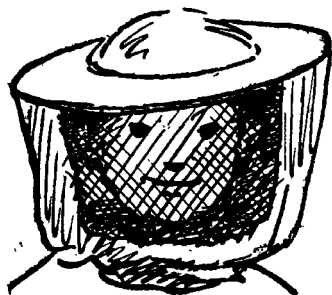
Первые укулы жала пчелы обычно сопровождаются опухолью. У тех, кто еще совсем не привык к пчелиному яду, может даже подняться температура. Однако очень скоро организм пчеловода настолько привыкает к этому яду, что опухоль не появляется, а нападения пчел перестают причинять особые неприятно-



При большом увеличении жало пчелы похоже на острогу с зазубринами.

сти. Но и пчеловоду-ветерану бывает больно, если пчела ужалит его в нос, губу или в веко. Это самые чувствительные места.

Иногда говорят, что пчелы «привыкают» к пчеловоду и поэтому не жалят его. Но это не совсем так, вернее, совсем не так. В действительности не пчелы привыкают



Легкая и тонкая сетка из тюля — непреодолимая преграда даже для самых сердитых пчел.

к пчеловоду, а пчеловод привыкает к пчелам. Чем спокойнее и аккуратнее работает на пасеке пчеловод, чем он опытнее и чем меньше допускает в работе ошибок и оплошностей, тем реже жалят его пчелы.

Осматривать пчелиную семью можно только в теплую, безветренную погоду, когда пчелы хорошо летают. В холодные и ветреные дни пчелы заметно раздражительнее. Нельзя осматривать семьи поздно вечером, когда лёт пчел уже прекратился. В темноте потревоженные осмотром пчелы не взлетают в воздух, а расползаются по всему улью, поднимаются по рукам, ползают по одежде и забираются под нее.

Всем хорошо известно, что на голову пчеловод надевает вместо обычной фуражки, шапочки или платочка специальную шляпу, предохраняющую лицо от пчел.

В давнопрошедшие времена сражающиеся рыцари защищали свое лицо от стрел и копий врага, опустив забрало шлема. Забрало шлема пчеловода, спасающее его от ядовитых стрел особенно злых пчел, сделано не из стали. Тонкий тюль — уже непреодолимая преграда для нападающих. Тюль должен быть черным, потому что только через такой тюль все хорошо видно. Устройство пчеловодной шляпы, или, как ее называют пчеловоды, сетки, очень несложно и понятно из рисунка.

Для работы на пасеке не нужно изобретать какую-то специальную одежду. Следует только помнить, что одежда из мохнатых шерстяных тканей здесь непригодна —

пчелы запутываются в шерстяных волокнах и легко раздражаются. Замечено также, что лучше работать в одежде светлого тона, чем в темной. На светлую одежду пчелы реже садятся. К тому же в солнечный день в ней не так жарко, а это существенно, потому что запах пота раздражает пчел.

Пчеловод должен быть чистоплотным и аккуратным. И не только потому, что пчелы чаще жалят пачкунов и грязнуль, но еще и по той причине, что пчеловод имеет дело с пищевым продуктом — медом.

На пасеке очень полезно устроить душ. Хотя бы самый простой. На вас не только значительно реже будут нападать пчелы, но в жаркий день после душа и работа будет идти успешнее.

ПЧЕЛИНАЯ СЕМЬЯ — СЛОЖНОЕ ЦЕЛОЕ



Еще в старину пчеловоды заметили в улье пчелу, которая была крупнее других и отличалась величественным видом и изяществом. Они назвали ее царем пчел. Но потом обнаружилось, что «царь» откладывает в ячейки маленькие яички, из которых выводятся в конце концов пчелы. «Царь» вскоре был назван пчелиной царицей. Во многих странах и теперь эту самую красивую и крупную пчелу называют королевой. Русские пчеловоды издавна называли ее маткой, матерью семьи. И это правильнее, потому что все члены семьи — это потомство одной матки.

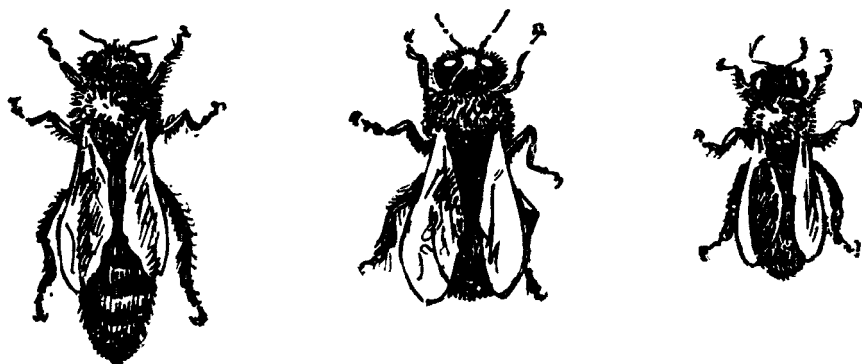
Матка с весны до осени занята только откладыванием яиц. Особенно много их (до двух тысяч и более в сутки) откладывает она летом. Живет матка по сравнению с рабочими пчелами долго — до пяти лет, но обычно пчеловоды не держат на пасеках маток старше двух лет, потому что такие матки откладывают значительно меньше яиц, а это сказывается на численности пчелиной семьи.

Жизнь матки проходит в пчелином гнезде. Лишь несколько раз за всю жизнь ненадолго покидает она улей — во время брачного вылета и при роении.

Матка вооружена. У нее есть жало, которое она пускает в ход, когда в семье появляется другая матка. Случаи, когда матка жалит человека, чрезвычайно редки, и ее без опасения можно брать в руки.

Рабочие пчелы намного меньше матки. Это недоразвитые самки, и у них не бывает потомства. И только в редких случаях, когда пчелиная семья надолго остается без матки, рабочие пчелы откладывают в ячейки яйца, но из этих яиц развиваются только самцы-трутни.

Рабочие пчелы принимают самое большое участие в воспитании всех членов пчелиной семьи. Это они, пока молоды, в течение только одних суток около 1300 раз кормят каждую из 8—10 тысяч лежащих в ячейках личинок, строят соты, охраняют пчелиное гнездо и поддерживают в нем чистоту и порядок. Это они, становясь старше, собирают корм — нектар и пыльцу, приносят в улей воду. Рабочих пчел в семье бывает очень много. Пчелы большой семьи весят 6—8, а то и 10 килограммов. А в каждом килограмме около 10 тысяч пчел.



Матка, рабочая пчела и трутень похожи друг на друга и в то же время очень различны и по внешнему виду, и по той роли, которую они играют в жизни пчелиной семьи.