

Л. Симонов, И. Мердер

Лошади
Конские породы

Москва
«Книга по Требованию»

УДК 93
ББК 63.3
Л11

Л11 **Л. Симонов**
Лошади: Конские породы / Л. Симонов, И. Мердер – М.: Книга по Требованию, 2014. – 220 с.

ISBN 978-5-458-09414-6

С приложением письма генерала барона Фавро-де-Кербрек. 32 раскрашенные таблицы, исполненные Лемерсье по рисункам Н. Самокиша и Н. Бунина, и в тексте 70 фотогравюр с рисунков Н. Самокиша.

ISBN 978-5-458-09414-6

© Издание на русском языке, оформление
«YOYO Media», 2014
© Издание на русском языке, оцифровка,
«Книга по Требованию», 2014

Эта книга является репринтом оригинала, который мы создали специально для Вас, используя запатентованные технологии производства репринтных книг и печати по требованию.

Сначала мы отсканировали каждую страницу оригинала этой редкой книги на профессиональном оборудовании. Затем с помощью специально разработанных программ мы произвели очистку изображения от пятен, клякс, перегибов и попытались отбелить и выровнять каждую страницу книги. К сожалению, некоторые страницы нельзя вернуть в изначальное состояние, и если их было трудно читать в оригинале, то даже при цифровой реставрации их невозможно улучшить.

Разумеется, автоматизированная программная обработка репринтных книг – не самое лучшее решение для восстановления текста в его первоизданном виде, однако, наша цель – вернуть читателю точную копию книги, которой может быть несколько веков.

Поэтому мы предупреждаем о возможных погрешностях восстановленного репринтного издания. В издании могут отсутствовать одна или несколько страниц текста, могут встретиться невыводимые пятна и кляксы, надписи на полях или подчеркивания в тексте, нечитаемые фрагменты текста или загибы страниц. Покупать или не покупать подобные издания – решать Вам, мы же делаем все возможное, чтобы редкие и ценные книги, еще недавно утраченные и несправедливо забытые, вновь стали доступными для всех читателей.

ПЕРВАЯ ЧАСТЬ

МЕСТО ЛОШАДИ В ПРИРОДЕ. ТИПЫ И ТИПИЧНЫЕ ПОРОДЫ

РОД ЛОШАДЬ

Род *Лошадь* (*equus*) представляет одновременно и отдельный отряд млекопитающих животных, а именно отряд *однокопытных* (*solidungula*), так что в зоологии слова «лошади» и «однокопытные» имеют одно и то же значение. К роду *Лошадь*, кроме лошади в узком смысле (*equus caballus*), относятся еще две другие лошади: осел и зебра.

Сравнивая паню домашнюю лошадь с домашним же ослом, мы, конечно, находим довольно значительную разницу: у осла рост обыкновенно меньше, а голова больше и тяжелее, чем у лошади, уши гораздо длиннее, грива короткая стоячая, и хвост только на конце снабжен пучком волос¹. На самом же деле из всех признаков только вошедшие в поговорку длинные уши и отсутствие волос на верхней половине хвоста могут действительно характеризовать осла; все же остальные наблюдаются и у тех или других пород лошадей.

Зебра по строению тела еще ближе к лошади, а потому отличается от нее еще менее; волосы, от которых зебра получила свое название, не могут составлять существенного отличия, так как замечаются нередко и у лошадей, хотя обыкновенно и не столь правильно расположены как у зебры.

Вообще, с зоологической точки зрения сходство между лошадыю, ослом и зеброю настолько велико, что ученые спорят о том, причислять ли их к отдельным видам (*species*) или к разновидностям одного и того же вида.

Очевиднее всего это сходство при сравнении диких представителей названных животных между которыми иные по своему виду составляют нечто среднее между лошадыю и ослом.

На *рис. 1* представлена дикая лошадь, известная под именем *тарпана*. Она водится в степях Сибири и Средней Азии и имеет все характерные особенности лошади, т. е. вполне покрытый волосами хвост и короткие уши.

¹ По мнению Гексли, самым характерным отличием осла от лошади служит отсутствие у него каштанов на задних ногах, между тем как у лошади каштаны существуют на всех четырех ногах. Но и этот признак ничтожный и сам по себе, как оказывается, не всегда верен: например, у тарпана, описанного И. Шатилым и изображенного на *рис. 19*, каштанов на задних ногах также не было, хотя этого тарпана уже ни в коем случае нельзя не считать лошадыю. (Каштанами называют небольшие роговые наросты, расположенные у лошади на передних ногах на нижней внутренней части подплечья, а на задних ногах — под скакательным суставом, также внутри. У осла нет каштанов именно на задних ногах.)

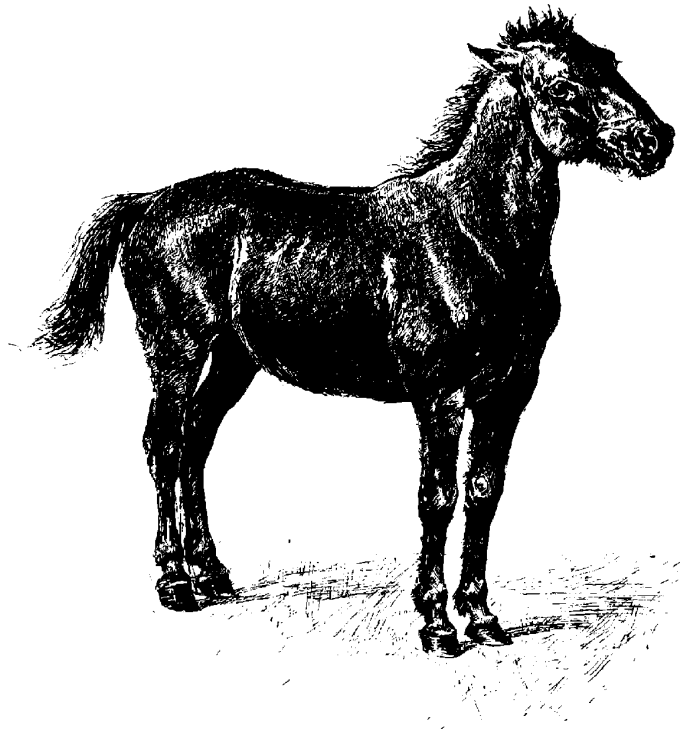


Рис. 1. Тарпан

Изображенная на *рис. 2* дикая лошадь Пржевальского (*equus Przewalskii*), хотя по совокупности признаков должна считаться лошадыю, походит и на осла: тяжелой головой, сравнительно длинными ушами, отсутствием челки, формой копыт и хвостом, покрытым волосами в верхней своей части.

Еще более близкий переход от лошади к ослу составляет показанный на *рис. 3* джигитай, кулан, или хулан (*equus hemionus*); сходство этого животного и с лошадыю, и с ослом таково, что некоторые ученые нашли возможным предполагать в нем дикого родоначальника домашних лошадей, а другие, напротив, — прародителя домашних ослов. Заметные на задних ногах кулана поперечные полосы приближают его и к зебрам.

Из разновидностей зебры на лошадь походит более всего так называемая буршеллева тигровая лошадь (*equus Burchellii*), отличающаяся от лошади только не вполне покрытым волосами хвостом и темными полосами, которыми разрисовано все ее тело (см. *рис. 4*).

Словом, между всеми дикими представителями рода Лошадь так много сходного и так мало существенных отличий, что спор ученых относительно принадлежности их к одному или к трем различным видам вполне понятен.

По мере приручения различие между лошадыю и ее сородичами становится более резким, и оно тем ярче, чем более потрудился человек над выработкой данной породы; таким образом, кровная английская лошадь или хреновской рысак уже далеко не похожи не только на зебру или осла, но даже и на тарпана.

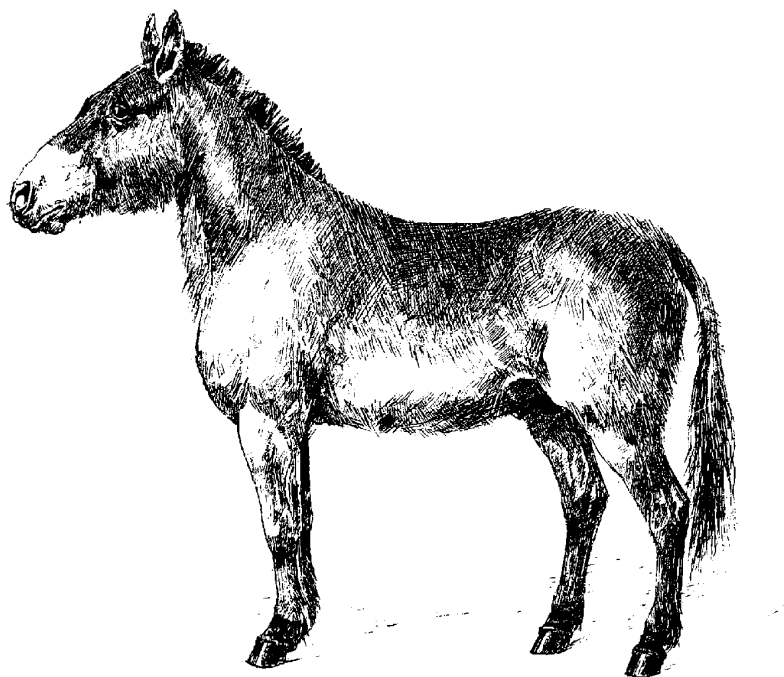


Рис. 2. Лошадь Пржевальского. Жеребенок около 2 лет. Рисунок сделан по чучелу, находящемуся в Зоологическом музее Имп. Академии Наук в С.-Петербурге

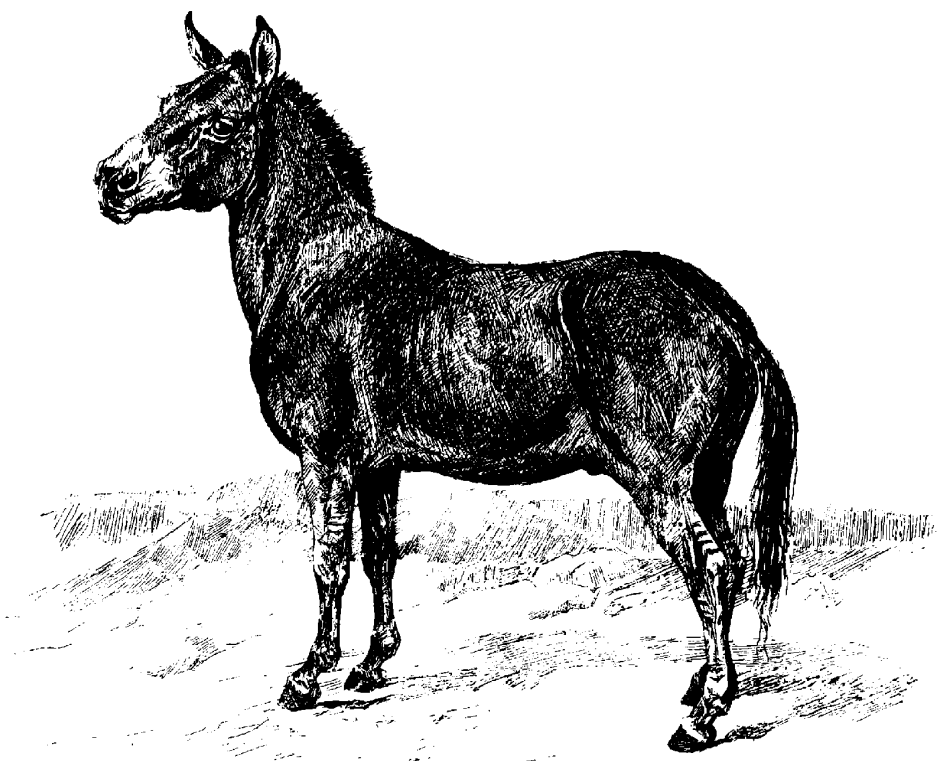


Рис. 3. Кулан

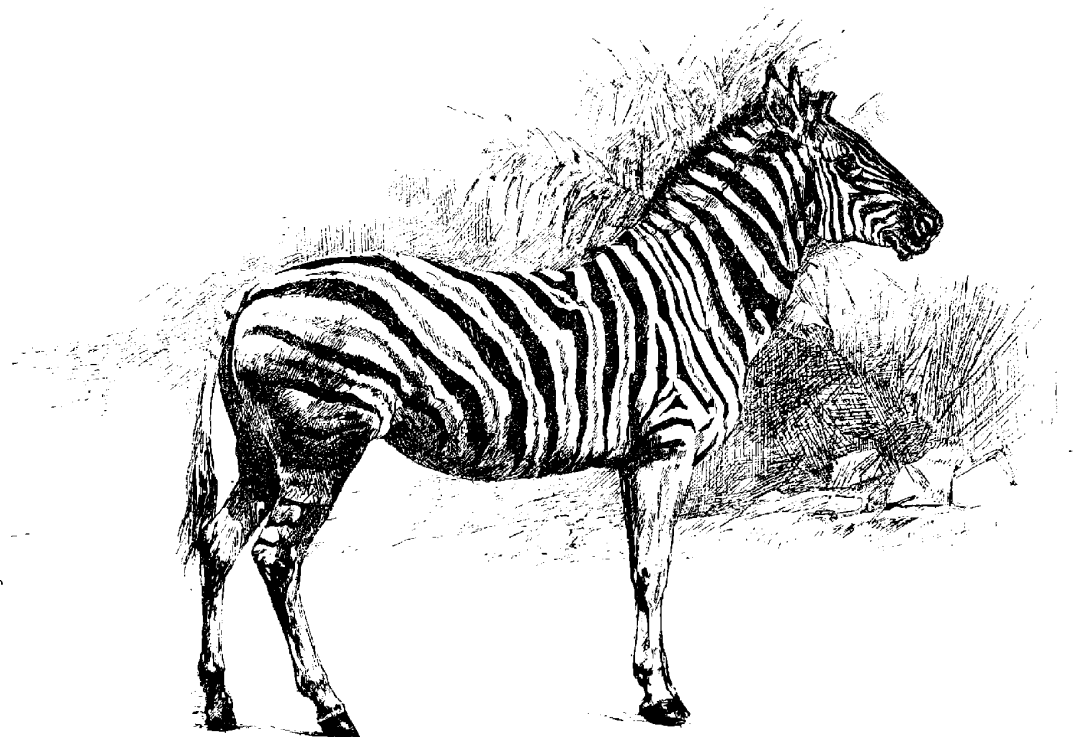
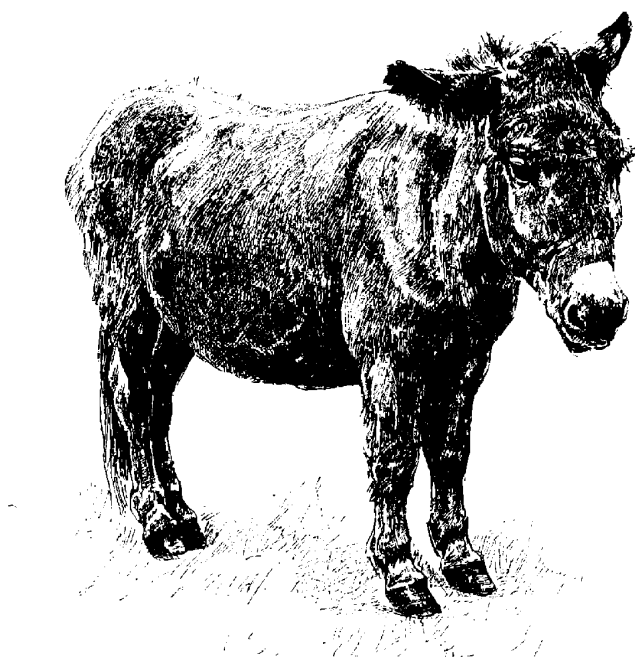


Рис. 4. Буршееллева тигровая лошадь.
С фотографии, снятой в *Jardin d'Acclimatation* в Париже

Зебру до сих пор удавалось приручать только в редких, исключительных случаях. Что касается осла, то европейский способ приручения еще более отдалил его от лошади, усилив, так сказать, его *ослиные* признаки; чтобы убедиться в этом, стоит только сравнить европейского домашнего осла (*asinus vulgaris* — *рис. 5*) с диким африканским ослом (*asinus africanus* — *рис. 6*). Там, где на воспитание и разведение ослов обращали больше внимания — например, в Аравии, Персии, Египте и вообще на Востоке, — там и осла приобрели лучшие нравственные качества и более благообразный внешний вид (*рис. 7*).

Все три представителя рода Лошадь могут успешно скрещиваться между собой. В *Ботаническом саду* в Париже (*Jardin des plantes*) мы видели продукты скрещивания жеребца-зебры с ослицею, с кобылой и с самкой джигитая, а также жеребца-джигитая с кобылой. Но опыты со спариванием между собой названных животных пока еще очень малочисленны для того, чтобы на основании их можно было сделать какие-либо практические заключения. Напротив, продукты скрещивания лошади с ослом хорошо известны, в особенности один из них — *мул* (*equus mulus*), происходящий от жеребца-осла и кобылы-лошади; ростом и сложением он более похож на лошадь, а головой, ушами, хвостом и копытами на осла (*рис. 8*); гораздо вы-



*Рис. 5. Европейский домашний осел (Германия).
С фотографии*

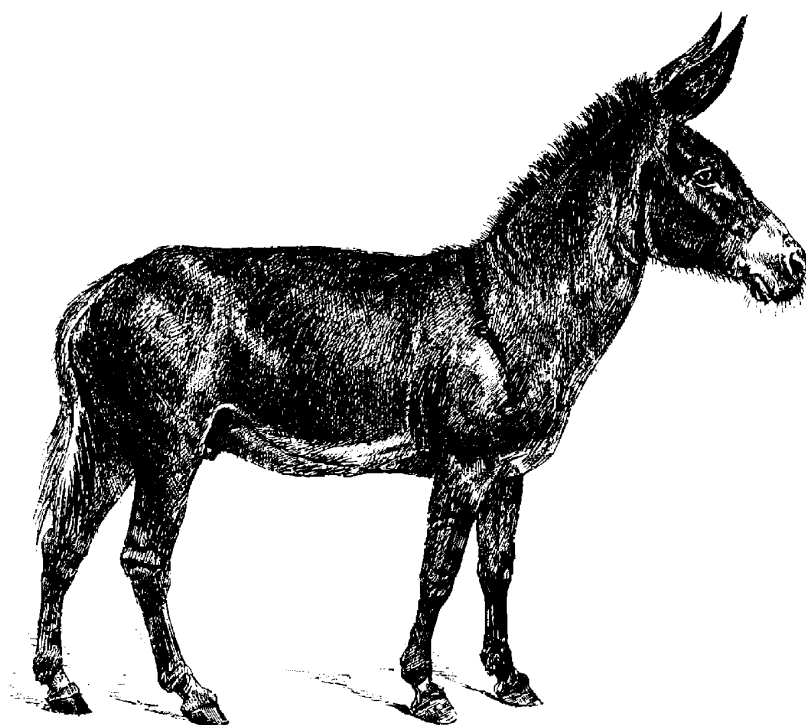


Рис. 6. Африканский дикий осел

носивсе лошади и для переноски тяжестей в гористых местностях незаменим; именно с этой целью его разводят на юге Европы в Испании, Италии и Южной Франции и в Малой Азии; у нас встречается на Кавказе и в Крыму. Значительно менее полезен, а потому почти и не разводится *лошак* (*equus hinnus*) (от жеребца-лошади и ослицы): он меньше мула и лошади, строением тела и нравственными качествами болес походит на осла, но имеет хвост, покрытый волосами доверху (*рис. 9*).

Но между собой эти ублюдки уже не могут плодovито скрещиваться, так что размножение, например, мулов посредством спаривания мула-жеребца с мулом-кобылой совершенно невозможно; даже спаривание жеребца-лошади или осла с кобылой-мулом приносило плоды только в редких, исключительных случаях. На *рис. 10* представлен портрет варварийской кобылы-мула, а на *рис. 11* — портрет сына ее от варварийского жеребца-лошади. Но вообще такие ублюдки обыкновенно бесплодны. Это обстоятельство говорит, по-видимому, в пользу принадлежности лошади и осла к двум различным видам; но для окончательного рещения вопроса произведенных опытов и наблюдений недостаточно.

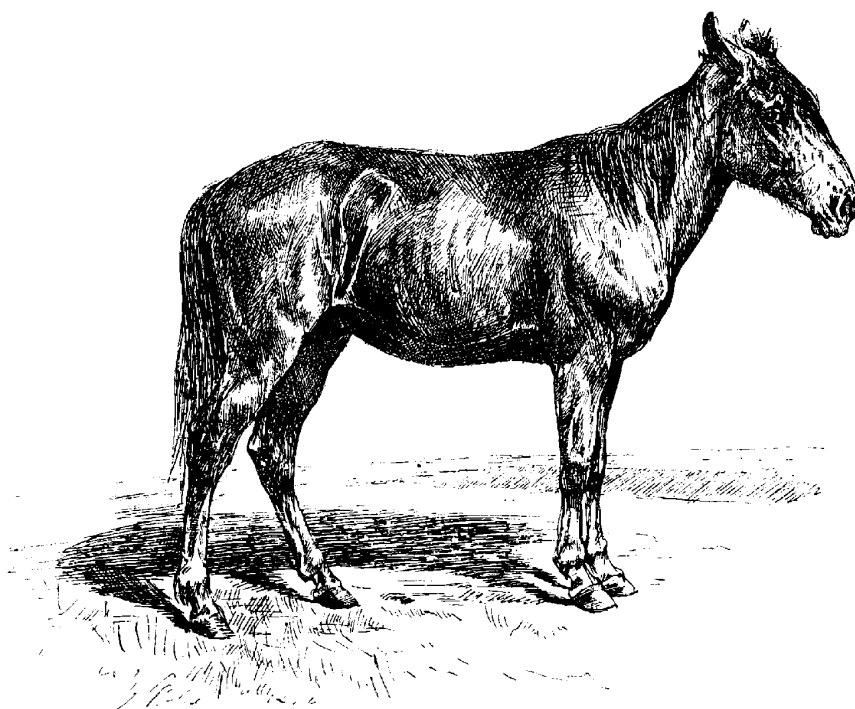
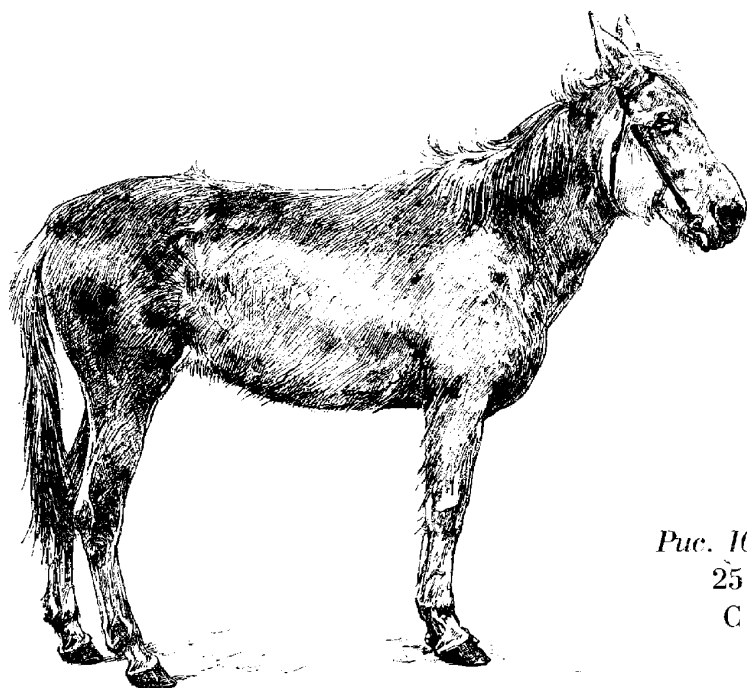
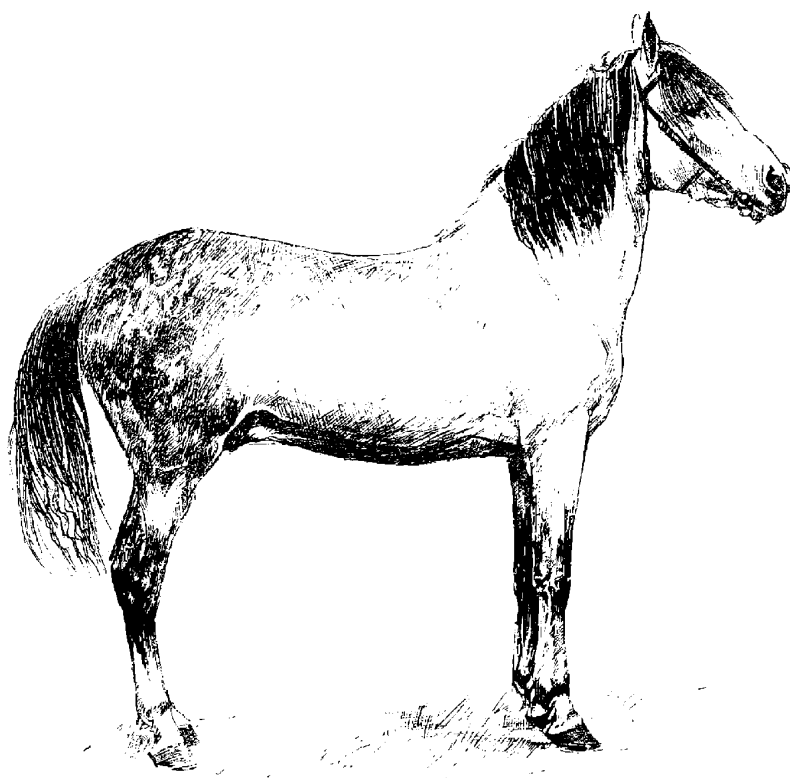


Рис. 9. Лошак



*Рис. 10. Катерина, варварийская кобылица-мул,
25 лет; 1 аршин 13 вершков; серой масти.
С фотографии, снятой для нас в *Jardin
d'Acclimatation* в Париже*



*Рис. 11. Крумир, сын Катерины
(рис. 10) и варварийского
жеребца 9 лет; 1 аршин 15¹/₂
вершка; серый в яблоках.
С фотографии, снятой для нас в
Jardin d'Acclimatation в Париже*

Происхождение домашней лошади

Что наши домашние лошади произошли от диких лошадей — это несомненно. Но какую или каких диких лошадей следует считать их родоначальниками? Относительно этого могут быть только предположения. Одни ученые думают, что существующие домашние лошади произошли от нескольких типов диких лошадей; другие принимают два первоначальных типа, и, наконец, большинство склоняется к тому мнению, что все домашние лошади произошли от одной и той же, ныне исчезнувшей, дикой породы, жившей¹ в степях Средней Азии. Отсюда лошади вместе с народами распространились по всему земному шару.

Разнообразие пород есть только следствие различия тех условий, в которых находились затем животные в течение тысячелетий — условий климата, пищи, воспитания, употребления и проч.

Домашними лошади сделались позже рогатого скота, но, во всяком случае, уже несколько тысячелетий назад.

Ныне лошади в диком состоянии встречаются в тех же степях Средней Азии — *тарпан*, *лошадь Пржевальского* (см. выше *рис. 1 и 2*) и *муцны*, и в степях Америки — *мустанги* и *цимароны*. Тарпан и лошадь Пржевальского действительно дикие породы, до сих пор не поддававшиеся приручению; муцны же, мустанги и цимароны, — только одичалые лошади, легко приручаемые снова; последние две породы произошли от лошадей, завезенных в Америку испанцами.

Первоначально лошадь была известна только в Старом Свете, но теперь распространена повсюду.

¹ А может быть, еще и живущей?

ТИПЫ И ПОРОДЫ ЛОШАДЕЙ

Всех существующих домашних лошадей можно рассматривать как принадлежащих к двум типам: более легкому — восточному (*equus pargvus*) и тяжелому — западному, или *норическому* (*equus robustus*); лошади западного типа больше ростом и значительно массивнее (тяжелее) телом, чем восточные. Кости скелета у западной лошади крупнее и рыхлее, а у восточной плотнее и тверже, и вся восточная лошадь гораздо суше западной. Поясница восточной лошади короче, чем западной, вследствие чего спина ее крепче и выносливее для верховой езды. Круп западной лошади обыкновенно раздвоенный и более или менее опущенный, с невысоким прикреплением хвоста. Но самое характерное различие обоих типов заключается в голове. У западной лошади голова груба, мясиста, с значительным преобладанием лица над черепом; восточная лошадь, наоборот, отличается сухой головой и широким, хорошо развитым черепом (лоб и темя) при относительно малом лице, вследствие чего восточная лошадь вообще умнее, а западная сильнее.

Более или менее чистых представителей восточного типа сохранилось достаточно, так как именно к этому типу принадлежат все лошади, населяющие Азию, Африку и значительную часть восточной половины Европы (именно — Россию). Напротив, лошадей чистого западного типа, родиной которого нужно считать Западную Европу, в настоящее время осталось очень мало вследствие постепенно все большей и большей примеси к ним восточной крови. Большая часть европейских лошадей — помесь западного типа с восточным, с преобладанием в различных породах того или другого из них. В России господствует именно легкий восточный тип — тем больше, чем дальше на восток. В степях Сибири и юго-востока Европейской России, а также на Кавказе тип чисто восточный.

Лошади западного типа

К наиболее чистым представителям западного типа можно отнести *пинцгаузскую* лошадь (рис. 12), разводимую в тех местностях Австро-Венгерской империи, которые составляли в древности римскую провинцию *Noricum*, а именно близ Зальцбурга (в долине Пинцгау), в Штирии, Каринтии, отчасти в Тироле и Верхней Австрии; вследствие этого западный тип называется также норическим. Рост лошади от пяти до шести вершков; очень характерна именно грубая мясистая голова ее, со значительным преобладанием лица над черепом и маленькими глазами; шея короткая, холка низкая, плечи крутые, спина длинная и несколько впалая, круп опущенный и раздвоенный, ноги крепкие, копыта широкие (но не хрупкие); масть чаще всего чубарая (см. рис. 12), пегая, вороная или гнедая с большими белыми пятнами по бокам и на крупе, а также серая с черными головой, ногами, гривой и хвостом. В бельгийских лошадях