

**А.М. Никольский**

# **Пресмыкающиеся (Рептилия)**

**v. 2**

**Москва  
«Книга по Требованию»**

УДК 93  
ББК 63.3  
А11

А11 **А.М. Никольский**  
Пресмыкающиеся (Рептилия): в. 2 / А.М. Никольский – М.: Книга по Требованию, 2021. – 378 с.

**ISBN 978-5-517-98425-8**

**ISBN 978-5-517-98425-8**

© Издание на русском языке, оформление  
«YOYO Media», 2021  
© Издание на русском языке, оцифровка,  
«Книга по Требованию», 2021

Эта книга является репринтом оригинала, который мы создали специально для Вас, используя запатентованные технологии производства репринтных книг и печати по требованию.

Сначала мы отсканировали каждую страницу оригинала этой редкой книги на профессиональном оборудовании. Затем с помощью специально разработанных программ мы произвели очистку изображения от пятен, клякс, перегибов и попытались отбелить и выровнять каждую страницу книги. К сожалению, некоторые страницы нельзя вернуть в изначальное состояние, и если их было трудно читать в оригинале, то даже при цифровой реставрации их невозможно улучшить.

Разумеется, автоматизированная программная обработка репринтных книг – не самое лучшее решение для восстановления текста в его первоизданном виде, однако, наша цель – вернуть читателю точную копию книги, которой может быть несколько веков.

Поэтому мы предупреждаем о возможных погрешностях восстановленного репринтного издания. В издании могут отсутствовать одна или несколько страниц текста, могут встретиться невыводимые пятна и кляксы, надписи на полях или подчеркивания в тексте, нечитаемые фрагменты текста или загибы страниц. Покупать или не покупать подобные издания – решать Вам, мы же делаем все возможное, чтобы редкие и ценные книги, еще недавно утраченные и несправедливо забытые, вновь стали доступными для всех читателей.



# ФАУНА РОССИИ

И СОПРЕДЕЛЬНЫХЪ СТРАНЪ,

ПРЕИМУЩЕСТВЕННО ПО КОЛЛЕКЦИЯМЪ

ЗООЛОГИЧЕСКАГО МУЗЕЯ ИМПЕРАТОРСКОЙ АКАДЕМИИ НАУКЪ.

Подъ редакцію Директора Музея Акад. Н. В. Насонова.

*Пресмыкающіяся (Reptilia)*

## ПРЕСМЫКАЮЩІЯСЯ

*(Reptilia).*

1  
5  
2  
#.

ТОМЪ II.

*Александръ Михайловичъ*  
*Николай Павловичъ*  
А. М. Никольскій.

Ophidia.

(Съ 8 таблицами и 64 рисунками въ текстѣ).



259  
e

ПЕТРОГРАДЪ. 1916.

Напечатано по распоряженію Императорской Академіи Наукъ.  
Апрѣль 1916 г.

Непремѣнный Секретарь академикъ *С. Ольденбургъ*.

ТИПОГРАФІЯ ИМПЕРАТОРСКОЙ АКАДЕМІИ НАУКЪ.

Вас. Остр., 9 лин., № 12.

## СОДЕРЖАНИЕ.

	СТР.
Подотрядъ <b>OPHIDIA</b> . . . . .	1
Сем. I. <b>Typhlopidae</b> . . . . .	13
Родъ I. <b>Typhlops</b> . . . . .	13
1. <b>Typhlops vermicularis</b> MERR. . . . .	14
Сем. II. <b>Boidae</b> . . . . .	19
Родъ II. <b>Eryx</b> . . . . .	19
2. <b>Eryx jaculus</b> (L.) . . . . .	20
3. <b>Eryx miliaris miliaris</b> (PALL.) . . . . .	24
3a. <b>Eryx miliaris roborowskii</b> BEDR. . . . .	32
4. <b>Eryx nogaionum</b> NIK. . . . .	33
5. <b>Eryx elegans</b> (GRAY) . . . . .	36
Сем. III. <b>Natricidae</b> . . . . .	36
Подсем. <b>Natricinae</b> . . . . .	37
Родъ III. <b>Natrix</b> . . . . .	37
6. <b>Natrix tigrina tigrina</b> (BOIE). . . . .	38
6a. <b>Natrix tigrina lateralis</b> (BERTHOLD). . . . .	40
7. <b>Natrix vibakari</b> (BOIE). . . . .	41
8. <b>Natrix natrix</b> (L.). . . . .	43
9. <b>Natrix tessellata</b> (LAUR.) . . . . .	60
Подсем. II. <b>Coronellinae</b> . . . . .	73
Родъ IV. <b>Lycodon</b> . . . . .	74
10. <b>Lycodon striatum</b> (SHAW). . . . .	74
Родъ V. <b>Dinodon</b> . . . . .	75
11. <b>Dinodon rufozonatum</b> (CANT.) . . . . .	76
Родъ VI. <b>Zamenis</b> . . . . .	77
12. <b>Zamenis mucosus</b> (L.) . . . . .	79
13. <b>Zamenis spinalis</b> (PETERS) . . . . .	81
14. <b>Zamenis gemonensis</b> (LAUR.) . . . . .	82
15. <b>Zamenis bornmüllerorum</b> WERN. . . . .	91
16. <b>Zamenis dahlia</b> (FITZ.) . . . . .	92
17. <b>Zamenis rhodorhachis</b> JAN. . . . .	95

	СТР.
18. <i>Zamenis ventrimaculatus</i> (GRAY) . . . . .	97
19. <i>Zamenis karelini</i> (BRANDT) . . . . .	98
20. <i>Zamenis ravergieri</i> (MÉNÉTR.) . . . . .	102
21. <i>Zamenis diadema</i> (SCHLEG.) . . . . .	107
22. <i>Zamenis glazunowi</i> НИК. . . . .	109
Родъ VII. <i>Lytorhynchus</i> . . . . .	110
23. <i>Lytorhynchus ridgewayi</i> BLGR. . . . .	111
Родъ VIII. <i>Elaphe</i> . . . . .	113
24. <i>Elaphe leopardina</i> (BONAP.) . . . . .	114
25. <i>Elaphe hohensackeri</i> (STR.) . . . . .	118
26. <i>Elaphe rufodorsata</i> (CANTOR.) . . . . .	121
27. <i>Elaphe dione</i> (PALL.) . . . . .	122
28. <i>Elaphe quatuorlineata</i> (LACÉP.) . . . . .	133
29. <i>Elaphe taeniurus</i> COPE. . . . .	139
30. <i>Elaphe schrenckii</i> (STR.) . . . . .	141
31. <i>Elaphe longissima</i> (LAUR.) . . . . .	142
32. <i>Elaphe climacophora</i> (BOIE) . . . . .	146
33. <i>Elaphe quadrivirgata</i> (BOIE) . . . . .	147
34. <i>Elaphe czerskii</i> (НИК.) . . . . .	149
Родъ IX. <i>Coronella</i> . . . . .	151
35. <i>Coronella austriaca</i> LAUR. . . . .	152
Родъ X. <i>Contia</i> . . . . .	162
36. <i>Contia coronella</i> (SCHLEG.) . . . . .	163
37. <i>Contia collaris</i> (MÉNÉTR.) . . . . .	164
38. <i>Contia modesta</i> (MART.) . . . . .	167
39. <i>Contia fasciata</i> (JAN.) . . . . .	170
40. <i>Contia decemlineata</i> (DUM. & BIBR.) . . . . .	171
41. <i>Contia schelkownikowi</i> НИК. . . . .	172
42. <i>Contia walteri</i> (BUTGR.) . . . . .	173
43. <i>Contia satunini</i> НИК. . . . .	175
44. <i>Contia transcaspica</i> НИК. . . . .	176
45. <i>Contia persica</i> (ANDERS) . . . . .	177
46. <i>Contia bicolor</i> НИК. . . . .	179
Подсем. III. <i>Boiginae</i> . . . . .	180
Родъ XI. <i>Tarbophis</i> . . . . .	181
47. <i>Tarbophis iberus</i> (EICHW.) . . . . .	181
48. <i>Tarbophis fallax</i> FLEISCHM. . . . .	185
Родъ XII. <i>Boiga</i> . . . . .	186
49. <i>Boiga trigonatum</i> (SCHNEID.) . . . . .	187
Родъ XIII. <i>Coelopeltis</i> . . . . .	189
50. <i>Coelopeltis monspessulana</i> (HERM.) . . . . .	189
Родъ XIV. <i>Taphrometopon</i> . . . . .	193
51. <i>Taphrometopon lineolatum</i> BDT. . . . .	193

	Сем. IV. <b>Elapidae</b> . . . . .	200
	Подсем. I. <b>Hydrinae</b> . . . . .	201
	Родъ XV. <b>Hydrus</b> . . . . .	200
52.	<i>Hydrus platurus</i> (L.) . . . . .	201
	Подсем. II. <b>Elapinae</b> . . . . .	203
	Родъ XVI. <b>Naja</b> . . . . .	204
53.	<i>Naja naja</i> (L.) . . . . .	204
	Сем. V. <b>Cobridae</b> . . . . .	208
	Родъ XVII. <b>Coluber</b> . . . . .	209
54.	<i>Coluber ursini</i> (BOHAP.) . . . . .	212
55.	<i>Coluber macrops</i> (MÉN.) . . . . .	213
56.	<i>Coluber renardi</i> (CHRIST.) . . . . .	214
57.	<i>Coluber berus</i> L. . . . .	227
57a.	<i>Coluber berus dinnicki</i> (NIK.) . . . . .	240
58.	<i>Coluber kaznakowi</i> (NIK.) . . . . .	244
59.	<i>Coluber aspis</i> L. . . . .	247
60.	<i>Coluber ammodites</i> L. . . . .	248
61.	<i>Coluber raddei</i> (BUTGR.) . . . . .	250
62.	<i>Coluber lebetinus</i> L. . . . .	252
63.	<i>Coluber bornmülleri</i> (WERN.) . . . . .	258
	Родъ XVIII. <b>Pseudocerastes</b> . . . . .	259
64.	<i>Pseudocerastes persicus</i> (DEME. & BIBR.) . . . . .	259
	Родъ XIX. <b>Echis</b> . . . . .	261
65.	<i>Echis carinatus</i> (SCHNEID.) . . . . .	261
	Сем. VI. <b>Crotalidae</b> . . . . .	264
	Родъ XX. <b>Ancistrodon</b> . . . . .	265
66.	<i>Ancistrodon halys halys</i> (PALL.) . . . . .	267
66a.	<i>Ancistrodon halys caucasicus</i> NIK. . . . .	274
66b.	<i>Ancistrodon halys intermedius</i> (STR.) . . . . .	276
66c.	<i>Ancistrodon halys brevicaudus</i> (STЕЛН.) . . . . .	288
66d.	<i>Ancistrodon halys blomhoffii</i> (BOIE) . . . . .	284
	Обзоръ фауны пресмыкающихся Россіи . . . . .	286
	Обзоръ фауны пресмыкающихся по частямъ территоріи Россій- ской Имперіи . . . . .	293
	Дополненія и исправленія . . . . .	319
	Указатель научныхъ названій . . . . .	343
	Объясненіе таблицъ . . . . .	350



## Подотрядъ II. Змѣи. Ophidia.

*Ophidia* MACARTNEY in: ROSS' Transl. CUVIER'S Lect. Comp. Anat., I, 1802.

**Діагнозъ.** Pedes nulli, vel pedes posteriores rudimentarii; scapula, clavicula nullae; os coracoideum, sternum, tympanum nulla; palpebrae mobiles nullae, os quadratum mobile.

**Характеристика.** Чешуйчатая пресмыкающія, лишенная ногъ или съ зачаточными задними ногами, поясъ переднихъ конечностей отсутствуетъ, барабанной перепонки и подвижныхъ вѣкъ нѣтъ, половинки нижней челюсти соединены другъ съ другомъ растяжимой связкой, квадратная кость подвижна, у самцовъ два копулятивныхъ органа.

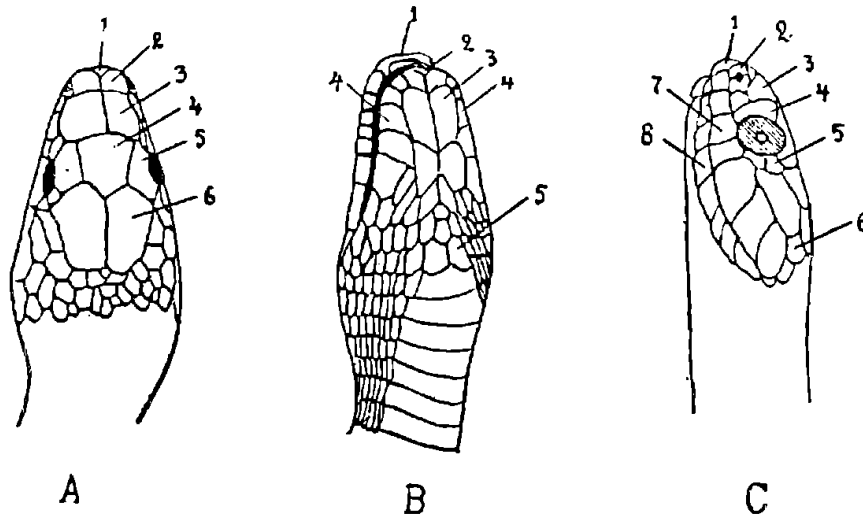


Рис. 1. Головные щитки змѣй.

A. *Elaphe longissima* LAUR. сверху. 1—межчелюстной (rostrale); 2—межносовые (internasalia), 3—предлобные (praefrontalia), 4—лобный (frontale), 5—надглазничные (supraocularia), 6—теменные (parietalia).

B.—*Elaphe longissima* LAUR. снизу. 1—межчелюстной (rostrale), 2—подбородочный (mentale), 3—нижнечелюстные (inframaxillaria), 4—нижнегубные (infralabialia), 5—горловые (gularia).

C.—*Natrix natrix* L. сбоку. 1—межчелюстной (rostrale), 2—носовые (nasalia), 3—предлобные (praefrontalia), 4—предглазничный (praeocularia), 5—заглазничные (postocularia), 6—височные (temporalia), 7—верхнегубные (supralabialia), 8—нижнегубные (infralabialia).

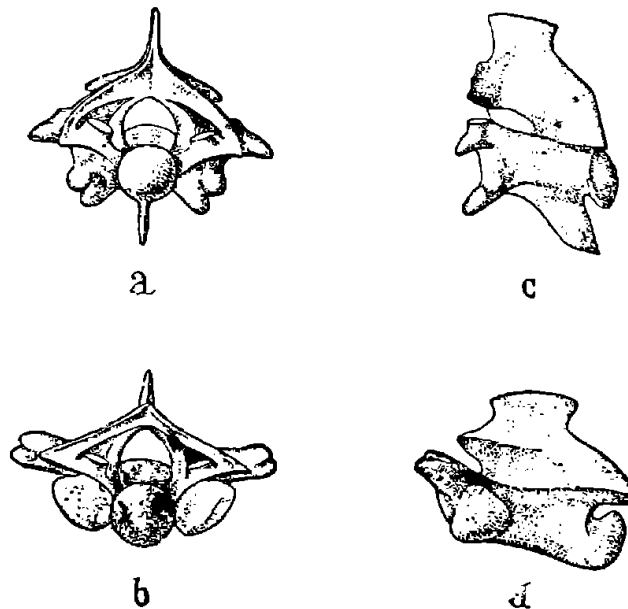


Рис. 2. Задні спинные позвонки змѣй. а — позвонокъ съ нижнимъ остистымъ отросткомъ, сзади; с — то же, сбоку; б — позвонокъ безъ нижняго остистаго отростка, сзади; d — то же, сбоку. (По BOULENGER'Y).

ТАБЛИЦА ДЛЯ ОПРЕДѢЛЕНІЯ НАДСЕМЕЙСТВЪ, СЕМЕЙСТВЪ  
И ПОДСЕМЕЙСТВЪ ПОДОТРЯДА ОРНИДІА.

- I. Глаза зачаточны, брюшныя чешуйки походятъ на спинныя, кости *os ectopterygoideum (transversum)* нѣтъ, зубы только на костяхъ верхней челюсти . . . . . надсем. **Typhlopoideae**, сем. **Typhlopidae**.
- II. Глаза нормальны; брюхо покрыто щитками, совершенно не похожими на чешуй спины, кость *os ectopterygoideum (transversum)* имѣется, зубы сидятъ какъ на верхней, такъ и на нижней челюсти.
- A. Верхнечелюстные кости расположены горизонтально.
- B. Имѣются зачаточныя заднія ноги . надсем. **Boaoideae**, сем. **Booideae**.
- B<sub>2</sub>. Зачаточныхъ заднихъ ногъ нѣтъ . . . . . надсем. **Natricoideae**.
- C. Среди переднихъ зубовъ верхней челюсти нѣтъ ни бороздчататаго, ни трубчататаго зуба . . . . . сем. **Natricidae**.
- D. Нижніе остистые отростки находятся на позвонкахъ всего позвоночнаго столба . . . . . подсем. **Natricinae**.
- D<sub>2</sub>. Нижнихъ остистыхъ отростковъ нѣтъ на позвонкахъ задней части позвоночнаго столба.
- E. На верхней челюсти совсѣмъ нѣтъ бороздчатыхъ зубовъ . . . . . подсем. **Coronellinae**.
- E<sub>2</sub>. Задніе зубы верхней челюсти бороздчаты. . . . .  
. . . . . подсем. **Boiginae**.
- C<sub>2</sub>. Передніе зубы верхней челюсти бороздчаты или трубчаты . .  
. . . . . сем. **Elapidae**.

- Е. Хвостъ круглый въ разрѣзѣ . . . подсем. **Elapinae.**
- Е<sub>2</sub>. Хвостъ веслообразный, плоскій . . . подсем. **Hydrinae.**
- А<sub>2</sub>. Верхнечелюстные кости короткія и расположены вертикально . . .  
 . . . . . надсем. **Crotaloideae.**
- Г. Между ноздрей и глазомъ имѣется большая  
 ямка . . . . . сем. **Crotalidae.**
- Г<sub>2</sub>. Между ноздрей и глазомъ нѣтъ ямки . . . . .  
 . . . . . сем. **Cobridae.**

ТАБЛИЦА ДЛЯ ОПРЕДѢЛЕНІЯ РОДОВЪ ПОДОТРИДА  
 ОРНИДІА.

- I. Хвостъ веслообразно сжатъ съ боковъ, т. е. плоскій . . . . . **Hydrus.**
- II. Хвостъ круглый въ разрѣзѣ.
  - А. Глаза зачаточны; брюхо покрыто такими же закругленными чешуй-  
 ками, какъ спина . . . . . **Typhlops.**
  - А<sub>2</sub>. Глаза нормальны; четырехугольные щитки брюха совершенно не  
 походятъ на чешуйки спины.
    - В. Между глазомъ и ноздрей большая и глубокая ямка (больше  
 ноздри) . . . . . **Ancistrodon.**
    - В<sub>2</sub>. Между глазомъ и ноздрей нѣтъ ямки.
      - С. Верхняя сторона морды между линіей, соединяющей передніе  
 края глазъ, и концомъ морды покрыта мелкими чешуйками,  
 которыя не крупнѣе или слегка крупнѣе чешуекъ спины.
      - Д. Расширенные поперекъ брюха брюшные щитки зани-  
 мають далеко не всю ширину брюха, ширина головы не  
 больше ширины шеи . . . . . **Eryx.**
      - Д<sub>2</sub>. Расширенные поперекъ брюха брюшные щитки зани-  
 мають всю ширину брюха, ширина головы почти вдвое  
 больше ширины шеи.
      - Е. Подхвостные щитки въ одинъ продольный рядъ . . .  
 . . . . . **Echis.**
      - Е<sub>2</sub>. Подхвостные щитки въ два продольные ряда.
        - Е. Ребрышки на чешуйкахъ передней части тѣла не  
 доходятъ до конца чешуйки . . . . . **Pseudocerastes.**
        - Е<sub>2</sub>. Ребрышки на чешуйкахъ передней части тѣла до-  
 ходять до конца чешуйки. . . . . **Coluber.**
    - С<sub>2</sub>. Верхняя сторона морды между ея концомъ и глазами по-  
 крыта крупными правильными и типичными для змѣй щит-  
 ками.
      - Г. Верхняя сторона морды имѣеть видъ вогнутой  
 поверхности или снабжена глубокимъ продоль-  
 нымъ желобкомъ; ширина головы укладывается  
 въ ея длину болѣе двухъ разъ.
      - Н. Изъ верхнегубныхъ щитковъ три щитка  
 касаются глаза, скуловой щитокъ одинъ . .  
 . . . . . **Taphrometoron.**

- Н<sub>2</sub>. Изъ верхнегубныхъ щитковъ только два щитка касаются глаза, скуловыхъ щитковъ два . . . . . **Coelopeltis**.
- Г<sub>2</sub>. Верхняя сторона морды имѣеть видъ плоской или выпуклой поверхности, ширина головы укладывается въ ея длину не болѣе двухъ разъ.
- І. Ноздря прорѣзана по срединѣ одного щитка, который иногда только бываетъ на половину раздѣленъ . . . . . **Contia**.
- І<sub>2</sub>. Ноздря прорѣзана между двумя щитками.
- К. Зрачекъ вертикальный.
- Л. Между заднеушнымъ щиткомъ и глазомъ въ одну линію расположенъ только одинъ щитокъ (скуловой).
- М. Предглазничный щитокъ касается лобнаго; чешуя въ 19—21 продольный рядъ. **Tarbophis**.
- М<sub>2</sub>. Предглазничный щитокъ не касается лобнаго; чешуя въ 17 продольныхъ рядовъ . . . . . **Dinodon**.
- Л<sub>2</sub>. Между заднеушнымъ щиткомъ и глазомъ въ одну линію расположены по крайней мѣрѣ два щитка (скуловой и предглазничный).
- Н. Изъ верхнегубныхъ щитковъ не одинъ не касаются глаза . . . . . **Lythorhynchus**.
- Н<sub>2</sub>. Изъ верхнегубныхъ щитковъ три касаются глаза.
- О. Заднепроходный щитокъ цѣльный (не раздѣленъ на два). . . . . **Voiga**.
- О<sub>2</sub>. Заднепроходный щитокъ раздѣленъ на двѣ части . . . . . **Lycodon**.
- К<sub>2</sub>. Зрачекъ круглый.
- Р. Между заднеушнымъ щиткомъ и глазомъ помѣщается одинъ щитокъ. **Naja**.
- Р<sub>2</sub>. Между заднеушнымъ щиткомъ и гла-