

Журнал "Шахматы в СССР"

№07-12, 1968

УДК 796
ББК 75.5
Ж92

Ж92 Журнал "Шахматы в СССР": №07-12, 1968 / – М.: Книга по Требованию, 2024. – 216 с.

ISBN 978-5-458-70743-5

Советский шахматный ежемесячный журнал, печатный орган Шахматной федерации СССР. Журнал был основан в 1931 году на базе журнала «Шахматный листок». По состоянию на 1987 год распространялся в 50 странах мира, общий тираж: 52 тыс. экземпляров. В 1995 году журнал был переименован в «Шахматы в России». В 1999 году журнал перестал выходить.

ISBN 978-5-458-70743-5

© Издание на русском языке, оформление
«YOYO Media», 2024
© Издание на русском языке, оцифровка,
«Книга по Требованию», 2024

Эта книга является репринтом оригинала, который мы создали специально для Вас, используя запатентованные технологии производства репринтных книг и печати по требованию.

Сначала мы отсканировали каждую страницу оригинала этой редкой книги на профессиональном оборудовании. Затем с помощью специально разработанных программ мы произвели очистку изображения от пятен, клякс, перегибов и попытались отбелить и выровнять каждую страницу книги. К сожалению, некоторые страницы нельзя вернуть в изначальное состояние, и если их было трудно читать в оригинале, то даже при цифровой реставрации их невозможно улучшить.

Разумеется, автоматизированная программная обработка репринтных книг – не самое лучшее решение для восстановления текста в его первоизданном виде, однако, наша цель – вернуть читателю точную копию книги, которой может быть несколько веков.

Поэтому мы предупреждаем о возможных погрешностях восстановленного репринтного издания. В издании могут отсутствовать одна или несколько страниц текста, могут встретиться невыводимые пятна и кляксы, надписи на полях или подчеркивания в тексте, нечитаемые фрагменты текста или загибы страниц. Покупать или не покупать подобные издания – решать Вам, мы же делаем все возможное, чтобы редкие и ценные книги, еще недавно утраченные и несправедливо забытые, вновь стали доступными для всех читателей.

денного. Однако его партнер, естественно, должен был найти что-то новое, усилить свою игру. Так и произошло в действительности.

1. e4 c5 2. Kc3 d6 3. g3 Kc6 4. Cg2 g6 5. d3 Cg7 6. f4 Kf6 7. Kf3 0—0 8. 0—0 Лб8 9. h3.

Во второй партии было сыграно 9. Кh4. Сделанным ходом белые не только обеспечивают развитие слона на e3, но и готовят наступление на королевском фланге путем g3—g4 и f4—f5. При таком плане они вместе с тем осуществляют необходимый контроль в центре.

9...b5 10. a3.

Когда на одном из флангов партнер ведет пешечное наступление, то встречное продвижение пешки, как правило, только способствует его основной цели — вскрытию линии для активной игры. Поэтому возникает вопрос: не лучше ли было воздержаться от хода 10. a3 и продолжать, например, 10. Ce3? Правда, тогда черные играют 10...b4 с последующим движением пешки «а» до a3, затем либо открывают линию на ферзевом фланге, либо вынуждают ослабление позиции белых в случае b2—b3.

Настоящая встреча и, как мы увидим в дальнейшем, шестая партия, где также было сыграно 10. a3, развивались благоприятно для белых. Как говорится, от добра добра не ищут, но все же решение поставленного вопроса представляет принципиальный интерес.

10...a5 11. Ce3 b4 12. ab ab 13. Ke2 Cb7.

Быть может, лучше развивать слона на d7, но, с другой стороны, при положении на b7 он может пригодиться для контрудара в центре путем d6—d5.

14. Fd2 Ла8 15. Лаб1.

В план белых входит наступление на королевском фланге, поэтому они избегают упрощений.

15...Фа5.

Черные намерены поставить ладью f8 на c8, чтобы в дальнейшем иметь возможность сыграть конем на d4 и открыть линию «с». Такова основная цель маневра. Однако ферзю на a5 делать нечего.

16. b3.

В этом ходе не было необходимости, но на 16. f5 могло последовать 16...b3, например: 17. c3 c4 и т. д.

16...Лfс8 17. f5 Фb6.

Ходы ферзем не производят впечатления. Они, вероятно, вызваны отсутствием четкого плана; развивать наступление на ферзевом фланге очень трудно, в то время как инициатива белых на королевском принимает опасные очертания.

18. g4 Ла2 19. Kc1.

Белые временно «выбивают» ладью с a2 и открывают путь ферзю на f2.

19...Ла5 20. Фf2 Фс7 21. Ke2 Ла2 22. Лbс1 Фd8 23. Kf4.

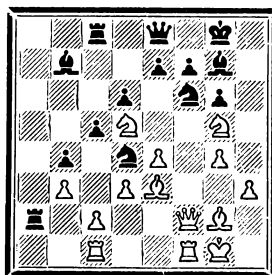
Спасский продолжает концентрацию сил на королевском фланге, но можно было перейти уже к конкретным действиям. Например: 23. fг hg 24. e5 и т. д.

23...Фe8 24. Kg5.

Лучше было 24. fг hg 25. Фh4. Теперь же черные создают контригру, используя центральный пункт d4. Интересно отметить, что недооценка контроля центра белыми уже наблюдалась и во 2-й партии.

24...Kd4 25. fг hg 26. Kd5.

Начинаются большие осложнения.



26...K:b3.

Черные идут навстречу замыслу партнера. Можно было сначала ликвидировать коня путем 26...C d5.

27. e5 K:c1.

Если 27...K d5, то 28. Фh4 с угрозой 29. Фh7+ Kpf8 30. Ke6X.

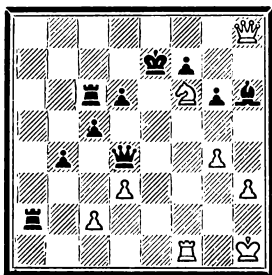
28. C:c1.

Сильнее 28. ef, например: 28...e: f 29. K f6+ C:f6 30. C b7. Теперь же у черных находится простая и хорошая защита.

28...C:d5 29. C:d5 K:d5 30. Фh4 Kf6 31. ef ef 32. Фh7+ Kpf8 33. Ke4 Фe5 34. Cf4 Фd4+ 35. Kph1 Лс6.

Предыдущие ходы были форсированными, но сейчас Геллер «реваншируется» за ошибку белых на 28-м ходе. Следовало играть 35...Лd8.

36. Ch6 C:h6 37. Фh8+ Kpe7 38. K:f6.



Король черных оказывается в матовой сети.

38...Cf4 39. g5! Kpe6 40. Фe8+ Kpf5 41. Ф:f7.

В этом положении Геллер записал ход. Спасения у черных нет. При доигрывании последовало:

41...Лс7 42. Ф:c7 Kp:g5 43. Фe7! Фe3 44. Ke4+ Kph5 45. Фh7+ Ch6 46. Фd7 Cf4 47. Kf6+ Kpg5 48. Kd5. Черные сдались.

Небезошибочная, но крайне интересная и напряженная партия.

Итак, после четырех партий счет стал 3:1 в пользу Б. Спасского.

партия пятая

Французская защита

Е. ГЕЛЛЕР

Б. СПАСКИЙ

1. e4 e6 2. d4 d5 3. Kc3 Cb4 4. e5 c5 5. a3 C:c3+ 6. bc Ke7 7. Kf3 b6 8. a4 Ca6 9. C:a6 K:a6 10. 0—0 Kb8.

До сих пор партнеры повторили третью партию, в которой белые продолжали 11. Ca3. Геллер, несомненно, должен был подготовить улучшение игры.

11. dc.

Мысль белых становится ясной. Они намерены вскрыть игру в центре в связи с лучшим развитием и использовать силу дальнбойного слона.

11...bc 12. c4 0—0 13. cd Ф:d5 14. Фe2.

Заслуживало внимания простое 14. Cg5.

14...Kd7 15. Лd1 Фb7 16. Фd3 Лfд8.

Положение белых лучше, но Спасский защищается точно.

17. Cg5 Kf8 18. Фс4.

Выясняется, что две ладьи против ферзя после 18. Ф:d8 Л:d8 19. Л:d8 Kc6 ничего не приносят белым.

18...Л:d1+ 19. Л:d1 Kd5 20. Cd2.

Черные справились с затруднениями и стоят, мне кажется, даже несколько лучше. Сейчас заслуживало внимания 20...Kb6, например: 21. Фg4 Фe5.

20...Лd8 21. Ле1 Kg6 22. h4.

Белым удастся вновь захватить инициативу.

22...h6 23. Фg4 Kph8 24. c4 Kde7 25. h5 Kf8 26. Ce3 Фс7.

Если 26...Фс6, то 27. Kd2.

27. Лb1 Kf5 28. Фe4 K:e3 29. Ф:e3.

Стоило подумать о 29. fe.

29...Фс6 30. a5 Kpg8 31. Лb5 Kd7 32. Фd3 Фа8 33. Фb1 a6 34. Лb3 Лb8.

Инициатива белых опять испарилась.

35. Л:b8+ Ф:b8 36. Фe4 Фd8 37. Фe1 Kb8 38. Фb1 Kc6.

Форсирует ничью. Продолжать борьбу можно было путем 38...Фс7.

39. Фb7 K:e5 40. K:e5 Фd1+ 41. Kph2 Ф:h5+ 42. Kpg1.

Здесь черные записали ход 42...Фd1+, но партнеры согласились на ничью, не возобновляя игры.

партия шестая

Сицилианская защита

Б. СПАССКИЙ **Е. ГЕЛЛЕР**

Несмотря на поражения во второй и четвертой партиях, Геллер снова избирает ту же систему развития.

1. e4 c5 2. Kc3 d6 3. g3 Kc6 4. Cg2 g6 5. d3 Cg7 6. f4 Kf6 7. Kf3 0—0 8. 0—0 Lb8 9. h3 b5 10. a3 a5 11. Ce3 b4 12. ab ab 13. Ke2 Cb7.

Все это уже было. Следующим ходом Спасский проводит новый план.

14. b3 La8 15. Lc1 La2 16. g4 Фа8 17. Фе1.

В отличие от четвертой партии белые сразу защитили пешку c2 ладьей, а ферзя стараются быстрее перевести на h4.

17...Фа6.

Чтобы на 18. Фh4 ответить 18. К:e4.

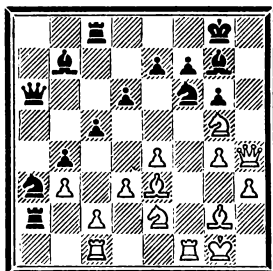
18. Фf2 Ka7 19. f5.

Начало атаки, которую партнер явно недооценил.

19...Kb5 20. fg hg 21. Kg5 Ka3.

Геллер «подобрался» к пешке c2, но его три фигуры — ферзь, ладья и конь фактически находятся вне игры. Спасский немедленно начинает пожирать плоды своей правильной стратегии.

22. Фh4 Lc8.



23. Л:f6!! ef 24. Фh7+ Kpf8 25. К:f7!

Второй эффектный удар, после которого позиция черного короля быстро разваливается.

25...Л:c2.

На 25. Кр:f7 решает как 26. Ch6, так и 26. Kf4.

26. Ch6 Л:c1+ 27. К:c1 Кр:f7 28. Ф:g7+ Kpe8.

Если 28...Кре6, то выигрывает также 29. g5.

29. g5 f5 30. Ф:g6+ Kpd7 31. Фf7+ Kpe6 32. ef+. Черные сдались.

Эта партия — лучшее достижение Б. Спасского в матче. Счет стал 4½ 1½ в его пользу, что по существу решало исход соревнования!

партия седьмая

Французская защита

Е. ГЕЛЛЕР **Б. СПАССКИЙ**

В пятой партии Геллер получил инициативу, однако ничего реального не достиг. Видимо, поэтому он решил вернуться к старому оружию — варианту Тарраша. Что было им подготовлено к настоящей встрече, осталось тайной, так как Спасский уклонился от обычных продолжений.

1. e4 e6 2. d4 d5 3. Kd2 c5 4. Kgi3 Kc6 5. ed ed 6. Cb5 Фе7+.

Основательно забытый ход, который впервые был применен автором этих строк в X чемпионате СССР в партии с В. Пановым (Тбилиси, 1937 г.). В 1938 г. так играл Х. Р. Капабланка против П. Кереса в амстердамском международном турнире. Вполне возможно, что это продолжение забыто справедливо, так как никаких радостей черным оно не приносит, хотя и опровергнуть его нельзя.

Мне кажется, что Геллер, который всегда стремится извлечь максимум возможного в дебюте, пытался найти опровержение варианта за доской. Однако он лишь зря потратил много времени. После начальной стадии у Спасского было примерно лишнее время на обдумывание.

7. Ce2 cd 8. 0—0 Фd8.

В упомянутых партиях черные ставили ферзя на c7, что, по-видимому, слабее.

9. Kb3.

На 9. Le1 черные также ответили бы 9...Cf6, не опасаясь открытого шаха.

9...Cd6.

Ферзь «прогулялся» по полям e7 и d8, но зато слон в один ход развивается на d6.

10. Kb:d4 Kge7 11. c3.

Заслуживало внимания 11. b3, чтобы развить слона на большую диагональ.

11...Cg4 12. Cg5 0—0 13. Le1 Фd7 14. h3 Ch5 15. Фd2 Lfe8 16. Лад1 f6 17. Cf4 Cc5.

Черные избегают размена слонов, что позиционно выгодно партнеру, но в данной обстановке размен необходим. Поэтому, на мой взгляд, лучше было простое 17...Лад8.

18. Kb3 Cb6 19. c4 Cf7 20. c5 Cc7 21. Kfd4.

Белые сохраняют чернополюсных слонов. После 21. C c7 Ф c7 у них было бы позиционное преимущество.

21...Ke5 22. Kb5 Cb8 23. K3d4 K7g6 24. Cg3 a6 25. Kc3 f5.

Теперь положение начинает обостряться. К тому же у Геллера началась цейтнот.

26. C:e5 C:e5 27. Фg5 Cf6.

Создается впечатление, что Спасский играет на цейтнот партнера и без нужды жертвует две пешки. Хорошо было 27...Лас8.

28. Ф:f5 Ф:f5 29. К:f5 d4 30. К:d4 Kf4.

Дальнейшие события трудно комментировать, так как у белых оставалась примерно одна минута на 10 ходов. Все же следует отметить, что в основном со своей трудной задачей Геллер справился, хотя он мог играть, конечно, сильнее.

31. g3! Лад8 32. gf Л:d4.

Лучше было 32...C d4.

33. Cf3 Л:e1+ 34. Л:e1 Л:f4.

Заметно «крепче» 34...Лb4.

35. C:b7 Cd4 36. Ле4.

Обмен «любезностями» продолжается. Белые могли играть 36. Ke4.

36...Л:e4.

Хуже 36...C f2+ 37. Kpg2 и т. д.

37. К:e4 C:b2 38. c6.

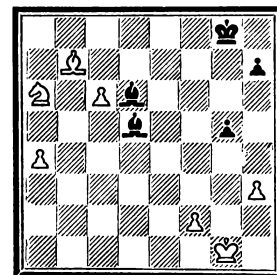
Белые напрасно торопятся, но... времени почти нет.

38...Cd5 39. Kc5 Ce5 40. К:a6 Cd6 41. a4.

Геллер, вероятно, не знал, что уже сделал 40 ходов. В противном случае он наверняка избрал бы другое продолжение. Теперь же, как показал анализ, никаких шансов на выигрыш нет.

41...g5.

Записанный ход.



42. Kpf1.

Если 42. Ca8, то 42...Cc4.

42...h5 43. Kpe2 h4.

Белым надо считаться с возможностью прорыва g5—g4.

44. f3 Kpg7 45. a5 Kpf6.

Гроссмейстеры, вероятно, очень устали от анализов и забыли о возможности 45...Cc4+ 46. Kpe3 C:a6 47. C a6 Cc7 48. Kpe4 Kpf6 49. Kpd5 Kpe7 и т. д.

46. Kpf2 Kpe7 47. Kpe3 Kpf6 48. Kpd4 C:f3 49. Kc5 g4 50. Ke4+ Kpe7 51. К:d6 Кр:d6 52. Kpe3 Cd5.

К ничьей вело и 52...Kpe7

53. a6 gh.

Ничья, по предложению Геллера.

Спасский набрал 5 очков и в оставшихся трех партиях ему достаточно было сделать одну ничью.

Практически матч, конечно, уже проигран Геллером, но следует отметить его отличные качества борца — следующую встречу он играет с полным напряжением и почти добивается успеха.

партия восьмая

Сицилианская защита

Б. СПАССКИЙ **Е. ГЕЛЛЕР**

1. e4 c5 2. Kc3 d6 3. g3 Kc6 4. Cg2 g6 5. d3 Cg7 6. f4 e6.

Три раза — во 2, 4 и 6-й партиях Геллер упорно применял одну и ту же систему защиты в закрытом варианте, играя 6. .Kf6. Но тяжелое поражение, которое он потерпел в 6-й партии, вероятно, сломило наконец его упорство, и он избирает другое продолжение.

7. Kf3 Kge7 8. 0—0 0—0 9. a3.

В данной позиции белым труднее вести наступление на королевском фланге, так как на g3—g4 у черных уже готов ответ f7—f5. Поэтому белые избирают гибкую стратегию, стараясь беспокоить пока противника на ферзевом фланге и в центре.

9. .Cd7 10. Лb1 Лc8 11. Cd2 Kd4 12. Ke2 Ca4 13. b3 Cc6 14. c4.

Черным невыгодно допускать размен на d4, и поэтому они должны разменять своего централизованного коня.

14. .K:f3+ 15. C:f3 d5 16. Ce3 d4.

Ведет к сложной игре, но по положению в матче Геллер и не мог думать о разменах.

17. Cd2 Фd7 18. g4.

Спасский опять начинает активную игру на королевском фланге.

18. .f5 19. Kg3 Kph8 20. Фе2.

Этот и следующий ходы белых дают возможность противнику начать активные действия. Заслуживало внимания 20. Cc1 с последующим маневром Лb1—b2—g2, усиливая давление на королевском фланге.

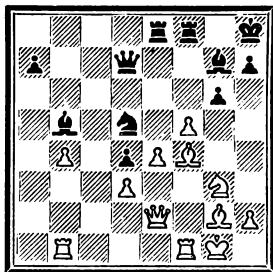
20. .Лсe8 21. Cg2 e5.

Черные используют неудачное положение ферзя на e2.

22. b4.

Лишь кажется активным, но на самом деле позволяет черным нанести еще один удар по центру. Возможно было 22. cf, например: 22. .ef 23. C:c6 Ф:c6 24. C:f4 K:f5 25. Ke4 Ke3 26. C:e3 de 27. Л:f8+ Л:f8 28. Лf1 и т. д.

22. .ef 23. C:f4 cb 24. ab b5! 25. cb C:b5 26. gf Kd5!



Снова используя неудачное положение белого ферзя.

27. Ch3 gf.

Если 27. .Kc3, то, вероятно, лучше всего 28. Фf3, например: 28. .K:b1 29. f6 Ф:h3 30. fg+ Kp:g7 31. Kf5+.

28. Фh5.

Слишком рискованно. Можно было играть 28. Лb2, например: 28. .Ke3 29. C e3 de 30. Л f5 и т. д.

28. .K:f4 29. Л:f4 C:d3 30. Л:f5 Фс6.

На 30. .Фe7 белые продолжали бы 31. Лc1, и черные не могут брать пешку на e4 из-за 32. Л f8+ Л:f8 (32. .Ф:f8 33. K e4 Л e4 34. Лс8)

33. Ле1. Если 31. .Ф:h4, то 32. Л:f8+ Л f8 33. Cf5.

31. Лс5 Фh6.

У черных получается лучший эндшпиль, но на доске остается слишком мало материала.

32. Ф:h6 C:h6 33. Лd1 C:e4.

И 33. Ce3+ не сыграло бы большой роли.

34. K:e4 Л:e4 35. Лс8 Ce3+ 36. Kpg2 Л:c8 37. C:c8.

При разноцветных слонах пешку реализовать не удастся.

37. .Le7 38. Kpf3 Kpg7 39. Ca6 Лf7+ 40. Kpe4 Лf4+ 41. Kpd3 Лf2 42. Ла1 (записанный ход) 42. . Kpf6 43. Kpe4 Лf4+ 44. Kp13 Лf2 45. Kpe4 Kpg5 46. Cc4 Лс2 47. Ла5+ Kph4 48. Cf7 h6 49. Л:a7 Лb2 50. Ла4 Kpg5 51. Cc4. Ничья.

Матч закончился со счетом 5½:2½ в пользу Спасского. Такой же результат был и в 1965 году.

Разрыв в три очка, конечно, достаточно убедителен, но, как мы видели, борьба шла очень напряженно: Геллер получал выгодные позиции, но не смог использовать представившиеся возможности. Бросалось в глаза, что он каждый раз тратил много сил и времени в дебютной стадии, что приводило часто к усталости и цейтнотам. Кроме того, заметна была относительная слабость Геллера в защите.

Спортивная форма Спасского, который около пяти месяцев не выступал, еще не совсем установилась. Мне кажется, что это дело вполне поправимо.

В заключение считаю своим долгом отметить прекрасную организацию матча. Много сил для этой цели затратили сухумские шахматисты во главе со своим неутомимым председателем федерации Р. Какиашвили.

БРАВО, КЕРЕС!

В Бамберге (ФРГ) проходил международный турнир, посвященный 100-летию местного шахматного клуба. Среди 16 участников было восемь гроссмейстеров.

Отлично провёл турнир П. Керес. Он лидировал от начала до конца соревнования, выиграв 9 партий и 6 закончив ничью.

По 10 очков набрали Т. Петросян и Л. Шмид (ФРГ). Следующие три места заняли: Р. Тешнер и В. Унцикер (оба — ФРГ) — по 9½, Б. Ивков (Югославия) — 9.

На снимке: победитель турнира П. Керес.



Наши интервью

Редакция журнала попросила вице-председателя Шахматной Федерации Чехословакии **Я. ШАЙТАРА** рассказать о шахматной жизни страны.

В начале года у нас состоялся республиканский пленум, который принял ряд важных решений, направленных на улучшение работы федерации. Большое место в этих решениях занимали вопросы организационные.

Ведущие шахматисты Чехословакии получают много приглашений на международные турниры. По срокам эти турниры часто совпадают с нашими чемпионатами. Мы приняли решение, что в первенстве страны должны играть все сильнейшие шахматисты. Чтобы поднять значение этого соревнования, решено по итогам чемпионата, который теперь будет проходить раз в два года, определять участников зонального турнира и сборную команду страны.

Двухгодичный цикл будет и у женщин, которые начнут борьбу с полуфиналов (первый год) и закончат ее финалом (второй год).

В год, когда чемпионатов не будет, мы намерены проводить большой международный турнир с гроссмейстерской нормой.

Много было разговоров на пленуме о шахматной смене. Делегаты говорили, что в воспитании молодых шахматистов, несмотря на некоторые успехи, еще немало недочетов. Было принято решение юношеские и студенческие первенства проводить ежегодно.

Мы намерены добиваться того, чтобы в крупнейших Домах пионеров были шахматные тренеры, велись регулярные занятия. Для тренеров и судей 1—2 раза в год будут проходить семинары.

Одним из самых массовых соревнований является командное первенство страны. В нем участвуют тысячи коллективов. Восемь сильнейших борются за звание чемпиона Чехословакии. Наша цель — чтобы и в этом соревновании также участвовали все лучшие шахматные силы страны.

Многое предстоит сделать для улучшения клубной работы. Шахматные клубы открыты во многих городах, в Праге их несколько, но деятельность большинства ограничивается лишь турнирами.

Мы надеемся, что в ближайшие годы наши шахматисты достойно проявят себя и в борьбе за высшие титулы на международной арене.



Один из сильнейших шахматистов Чехословакии гроссмейстер Л. Кавалек

ДРУЗЬЯ ВСТРЕЧАЮТСЯ ВНОВЬ



Книга В. Симагина «Избранные партии» с автографом автора — хорошая память о встрече. Я. Смейкал доволен подарком.

Если разрыв во времени между первым и вторым матчами сборных команд Москвы и Праги составил двадцать лет, то на этот раз шахматные федерации обоих городов постарались наверстать упущенное и провели встречу спустя год после предыдущей.

Правда, в составе участников произошли некоторые изменения. Если в прошлом году каждая команда была представлена одной шахматисткой и восемью шахматистами, то в этом году, по просьбе наших друзей, количество участников было увеличено до одиннадцати с каждой стороны. Московская команда сумела выставить на первых досках шесть гроссмейстеров, но и наши соперники не остались в долгу. За счет увеличения количества досок они дали возможность своим молодым шахматистам помериться силой с московскими гроссмейстерами и мастерами.

Надо сказать, что на первых шести досках, где в чехословацкой команде выступала молодежь, она с честью выдержала экзамен, проиграв с минимальным счетом — 5½ : 6½.

Вот спортивные итоги матча по доскам:
Москва — Прага

½	Бронштейн	Горт	½	
0	Васюков	Кавалек	½	1
1	Холмов	Янса	0	0
1	0 Симагин	Смейкал	0	1
½	½ Шамкович	Яната	½	½
1	½ Либерзон	Новак	0	½
1	1 Ролович	Маршалек	0	0
½	1 Разуваев	Пшибл	½	0
0	1 Балашов	Альстер	1	0
0	Агейченко	Купка	1	0
1	Зайцев			
1	1 Кушнир	Малипетрова	0	0

Турнир городов-героев



В. Оснос

Инициаторами этого соревнования выступили одесситы. В их городе и состоялась встреча команд городов-героев. Надо отметить, что за последнее время шахматисты Одессы добились немалых успехов. Большую работу развернул городской клуб. Многочисленной стал отряд мастеров и кандидатов. Словом, шахматы здесь на подъеме.

Перед стартом высказывалось мнение, что борьбу за первое место будут вести главным образом три команды — Москвы, Ленинграда и Киева. Такой прогноз, по-видимому, строился на том, что именно эти города располагают большими резервами сильных шахматистов и укомплектовать команду из пяти человек труда не составит. Другое дело — Севастополь или Брест, где еще нет мастеров, а кандидатов в мастера — единицы. Но случилось так, что шахматные организации этих городов серьезно отнеслись к комплектованию своих команд, чего нельзя сказать о шахматных центрах, и в первую очередь — о киевлянах. Столица Украины, где, как известно, проживает добрый десяток отличных мастеров, прислала в Одессу... кандидатов в мастера и даже перворазрядников. В итоге команда Киева, еще не начав игры, отпала от борьбы за первое место.

Не самые сильные составы выставили москвичи и ленинградцы. Однако в этих командах было достаточно опытных шахматистов.

Как же проходила спортивная борьба?

Поначалу благоприятно складывались дела у москвичей. После двух туров они опережали своих основных конкурентов — шахматистов с берегов Невы на полтора очка.

С четвертого тура фавориты начали играть между собой. Упорная борьба разгорелась в матче Одесса—Москва. Тукмаков заставил капитулировать Шамковича. Пельц нанес поражение Хасину. С трудом удалось спастись Зайцеву в партии с Романовским. Мирно разошлись москвич Алексеев с Подгаецом, и лишь Белавенец, победив Вознесенскую, несколько поправила дела москвичей. Однако матч все-таки был проигран — 2:3.

Но на этом «злосключения» столичной команды не кончились. Вслед за этим поражением Москва потерпела неудачу во встрече с Волгоградом — 2:3, и к матчу с ленинградцами москвичи пришли не имея уже шансов на первое место. В итоге — еще одно поражение — 1½:3½.

Вот одна из партий этого матча:

Сицилианский гамбит
И. ЗАЙЦЕВ Б. ВЛАДИМИРОВ
(Москва) (Ленинград)

1. e4 c5 2. Kf3 e6 3. d4 cd 4. c3.

Этот гамбит не столь безобиден, как может показаться на первый взгляд. За пешку белые получают очень активную позицию.

4...dc 5. K:c3 a6 6. Cc4 Kc6 7. 0—0 d6.

Другое продолжение — 7. Kgc7 8. Cg5 h6 9. Ch4 Fa5 10. Cg3 Kc6 11. Kd5! И если 11...ed 12. ed Ce7, то 13. d6, и белые сохраняют сильную инициативу.

8. Fe2 Ce7 9. Ld1 Fa5.

Черные останавливают выбор на этом продолжении, предпочитая его варианту 9. Fe7 10. Cf4 Kf6 11. c5 Kh5 с примерно равной позицией.

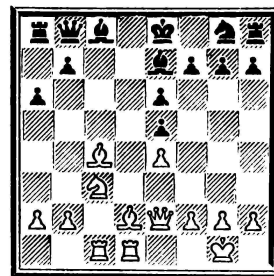
10. Cf4 Ke5 12. K:e5.

Ответственное решение. Сильнее спокойное 12. Лас1, так как при 12...K:f3+ или 12...K:c4 у черных начинались заботы с пешкой d6, а 12...Kf6 13. K:e5 de 14. Cd2 Fe7 (14...0—0 15. Kd5 Фd8 16. K:f6+ с выигрышем качества) 15. Kh5 Фb8 16. Kc7+ Ф c7 17. Cb5+ невыгодно черным.

12...de 13. Cd2.

Заманчиво было 13. Фh5, чтобы в случае 13...Fe7 с нападением на двух слонов ответить 14. Ф:e5 Ф:c4 15. Ф:g7 Cf6 16. Ld8+! C:d8 17. Ф h8 Kp8 18. Ch6+ с выигрышной позицией, однако на 13. Фh5 возможно 13...Kf6 с равенством.

13...Fe7 14. Лас1 Фb8.



За пешку у белых достаточная компенсация, так как они великолепно развиты, но атаку они должны вести очень энергично. Заманчиво выглядит 15. Kb5 ab 16. C b5+ Kp8 17. Фd3 Kf6 18. Фd8+! C d8 19. Cb4+, и белые выигрывают. Однако 15. Kb5 встречает возражение — 15...Cd7. Наиболее логичным представляется ответ 15. Фg4, что после 15...Cf6 16. Cg5 или 15...Kp8 ведет к благоприятной ситуации для белых. Все же 15. Фg4 Kf6 16. Ф g7 Лg8 17. Фh6 b5 позволяет черным получить удобную игру. К большим осложнениям вело 15. Cb5+, но рассчитать до конца последствия этой жертвы было трудно. Вот один из вариантов: 15...ab 16. K:b5 Kf6 17. Kc7+ Kp8 18. K a8 (возможно и 18. Фd3 с ловушкой 18...Л a2 19. Фd8+

С: d8 20. Сb4+, и белые матуют) 18. Ф a8 19. Сg5, и белые сохраняют угрозы.

15. Ka4?

Белые избирают самый легкий (для расчета), но не самый сильный план. Дальнейшее форсированно.

15...b5 16. С: b5+ ab 17. Л: c8+ Ф: c8 18. Kb6.

Другой путь — 18. Ф: b5+ Фd7 (не 18...Kpf8 19. Kb6 Фа6 20. Kd7+, и белые дают спертый мат) 19. Ф: d7+ Кр: d7 20. Kb6+ Крс6 21. К: a8 Крb7 22. Лc1 Cd8! был не лучше.

18...Фс6 19. К: a8 Kpf8!

Этот промежуточный ход, по существу, обезвреживает главную угрозу противника; слабо 19...Ф: a8 20. Ф: b5+ Kpf8 21. Сb4, и черным трудно защищаться. Например: 21...Kf6 22. С: e7+ Кр: e7 23. Фс5+ Крс8 24. Фс7 с угрозой b2—b4—b5 и т. д. или 21...С: b4 22. Ф: b4+ Кс7 23. Лf7 Фе8 24. Фс6.

20. Лc1.

Сильнее, пожалуй, 20. Се3 Ф: a8 21. Ф: b5 Kf6 22. Сс5 Фе8 23. Фа5 С: c5 24. Лd8 Се7 25. Л: e8+ Кр: e8 26. Фа8+ Cd8 27. b4 Kd7 28. b5 Крс7 29. a4 Ле8 30. a5 Сb6, хотя и в этом случае у черных хорошие шансы на победу.

20...Ф: a8 21. Ф: b5 Kf6 22. Сb4 С: b4 23. Ф: b4+ Крс8.

На вид у белых все еще грозная позиция, однако все их иллюзии рассеиваются, как только в борьбу вступает черная ладья.

24. Фа5 Фf8 25. Лd1 h6 26. Лd8 Ке8, и черные быстро реализовали материальный перевес.

Итак, первое место завоевал дружный коллектив ленинградцев. Они победили в матчах всех своих соперников, набрав 22 очка из 30 возможных.

Лидер ленинградцев Оснос стал обладателем сразу трех призов: как участник команды-победительницы,

за лучший результат на первой доске и за абсолютно лучший результат в соревновании.

Вот одна из его партий:

Дебют ферзевых пешек

Н. ТЕРПУГОВ

В. ОСНОС

1. d4 Kf6 2. Kf3 b6 3. Кс3.

Белые уклоняются от обычных продолжений 3. g3, 3. c4, ведущих к новиндским построениям, направляя партию по менее изученному руслу. Однако с точки зрения борьбы за центр ход 3. Кс3 следует признать не вполне удачным, так как он не создает трудностей для черных.

3...Сb7 4. Сg5 d5 5. e3.

Возможно также фианкетто белопольного слона. Например: 5. g3 Ке4 6. h4 или 6. С: d4 со сложной игрой.

5...e6 6. Сb5+ c6.

Конечно не 6...Kbd7 из-за 7. Ке5.

7. Cd3 Се7 8. 0—0 Kbd7 9. e4.

Прорыв e4 можно было осуществить, предварительно сыграв 9. С: f6 К: f6 10. e4. Неопасно для черных 9. Ке5 К: e5 10. de Kd7 11. С: e7 Ф: e7 12. f4 0—0 или 0—0—0 с хорошей игрой.

9...de 10. С: e4.

После 10. К: e4 К: e4 11. С: e7 К: f2 черные выигрывали пешку.

10...К: e4 11. К: e4 0—0.

Невыгодно 11...С: g5 12. Kd6+ Kpf8 13. К: b7 Фе7 14. Kd6 с преимуществом у белых.

12. С: e7 Ф: e7 13. Фе2 c5 14. Лfд1 Лfд8 15. Лd2 cd 16. К: d4 Кс5 17. Kg3.

У черных более перспективная позиция благодаря сильному дальнобойному слону.

17...g6 18. Лад1 h5!

Черные используют неудачное положение коня на g3, вызывая ослабление королевского фланга. Выпад 19. Фе5 неопасен из-за 19...Лd5 20. Kdf5 Л: e5 и т. д.

19. f3 h4 20. Kf1 h3 21. g3 e5 22. Kb3 К: b3 23. ab Л: d2 24. Л: d2 Фf6

25. Лd3 e4 26. fe Ф: b2 27. Лd7 Сс6 28. Лd6 Фс3 29. Фd3 Фс5+ 30. Ке3 Лс8 31. Лd4 Фg5 32. Фd2 Ле8 33. Кс4 Фf6 34. Kd6 Ле6.

Белые отразили непосредственные угрозы, но в их позиции по-прежнему остаются органические пешечные слабости.

35. c3 Фf3 36. Фf2 Лf6 37. Ф: f3 Л: f3 38. Лс4 Cd7 39. Лс7 Се6 40. b4.

Не лучше и 40. Л: a7 Л: c3 41. b4 Лс1+ 42. Kpf2 Лh1.

40...a5 41. ba ba 42. e5 Ле3 43. Kpf2 Л: e5 44. Kpf3 Ле1 45. Ла7 Лh1 46. Л: a5 Л: h2 47. Ке4 Лс2 48. Kpf4 h2 49. Ла1 Крс7 50. Крс5 Ле2. Белые сдались.

Хорошо выступили и остальные участники ленинградской команды. Ряд убедительных побед одержали Черепков и Владимирова, также показавшие лучший результат на своих досках. Неуверенно начал соревнование Бухман, но и он в дальнейшем разыгрался. Вольперт набрала столько же очков, сколько Белавенец, но у москвички оказались лучшие показатели по таблице коэффициентов.

За второе место упорная борьба разгорелась между москвичами и одесситами. Попытка соперников обойти друг друга ни к чему не привела. Обе команды на финише были с одинаковым результатом — по 18½ очков. Однако второе место присуждено одесситам, у которых лучшие показатели по таблице коэффициентов.

Третье место москвичей нельзя рассматривать иначе как неудачу: по своему составу столичная команда была одной из сильнейших.

Четвертое место заняла команда Волгограда — 15. Далее были: Киев — 14½, Севастополь — 13, Брест — 10 очков.

Следующую встречу городов-героев намечено провести в Волгограде.

И. ЗАЙЦЕВ, Е. ТУРОВ.



Вале Очередько и Светлане Шестаковой есть у кого поучиться. Их отцы — солисты ансамбля песни и пляски Краснознаменного Северного флота — большие любители шахмат.



ФЕСТИВАЛЬ

Рассказывает
о турнире
и комментирует партии
Василий Смыслов

В Монте-Карло прошел традиционный международный шахматный фестиваль. Среди его участников были два советских гроссмейстера М. Ботвинник и В. Смыслов. Итоги главного турнира видны из таблицы.

Корреспондент журнала встретился с В. Смысловым и попросил его ответить на несколько вопросов.

— Василий Васильевич, вам довелось второй раз выступать в Монте-Карло. Что вы можете сказать об этом соревновании?

Шахматные фестивали в столице Монако становятся все более популярными. Однако в этом году были побиты все рекорды. Среди 14 участников главного турнира 11 имели гроссмейстерское звание. Ряд сильных шахматистов собрал турнир мастеров. Кроме того, состоялось еще два турнира — открытый и юношеский.

— Как протекала спортивная борьба?

Те, кто до турнира считался фаворитом, во время соревнования боролись за первое место. Поначалу никому из претендентов не удалось вырваться вперед: сказались осторожная тактика. На старте в группу лидеров входили Ботвинник, Ларсен, Бирн и я.

Переломной в борьбе за первое место явилась встреча Ботвинник — Ларсен. Выстояв в трудной борьбе, датчанин воспрянул духом и сумел добиться в дальнейшем пяти рядовых побед. Это и определило его окончательный успех. Перед последним туром Ларсен обеспечил себе по меньшей мере дележ первого места.

— Не эти ли объясняет его проигрыш Бирну в последнем туре?

С Бирном Ларсен играл так же аккуратно (кстати, это одна из черт его шахматного характера), как и с другими участниками. Однако он просмотрел тактический удар и, оставшись без фигуры, признал себя побежденным. Для Бирна эта партия была особенно важна, так как в случае победы он подтверждал звание международного гроссмейстера.

Но даже этот проигрыш не смог уже повлиять на конечный итог. Стоит отметить, что в последнее время Ларсен показывает стабильные результаты. На турнире в Монте-Карло он также продемонстрировал хорошую спортивную форму. Он играет с полной отдачей сил, много работает за доской. В каждой партии стремится к борьбе, ищет оригинальные планы, но особенно опасен в тактических осложнениях. Успех его в этом турнире вполне заслужен.

— А как играли остальные призеры?

Хорошо выступил Ботвинник. Накануне турнира я сказал Михаилу Моисеевичу, что он займет второе место. Он спросил меня, почему? Должен сознаться, что прогноз мой строился далеко не на научной основе. Год назад перед началом турнира в Монте-Карло у меня разболелся зуб. Пришлось обратиться за помощью к местному дантисту. Как известно, я тогда занял второе место. И вот спустя год такое же повторилось с Ботвинником. На пути в Монте-Карло у него разболелся зуб. Мы посмеялись над моей «системой» прогнозирования, но в итоге я оказался прав.

Состязание Ботвинник провел уверенно, дав ряд

хороших партий. В частности, его партия с Портишем — одна из лучших в турнире.

Мне, как и Ботвиннику, удалось пройти турнир без поражения. Но я сделал вначале слишком много ничьих и только к концу соревнования разыгрался.

Еще одному участнику удалось избежать поражения — В. Гарту. Это очень упорный шахматист, здраво оценивающий позицию. Чехословацкий гроссмейстер вновь подтвердил, что он не случайно оказался в числе победителей межзонального турнира.

Иного плана шахматист Георгиу. Он чрезмерно впечатлителен, и это подчас отражается на его успехах. На турнире в Монте-Карло многократный чемпион Румынии не раз добивался хороших позиций, но довести их до победы не смог.

— Среди участников турнира были Ларсен и Портиш, которым через две недели предстояло встретиться в четвертьфинальном матче на первенство мира. Расскажите, как протекал их поединок?

Встречи между этими двумя шахматистами всегда проходят в напряженной борьбе. То же самое было и на этот раз, но сражение, не принесло успеха ни одной из сторон.

Несколько слов о Портише. Венгерский гроссмейстер в этом турнире потерпел ряд чувствительных поражений и только благодаря удачному финишу сумел немного поправить свои дела.

— Что вы можете сказать о других участниках?

Неудачно выступил Ульман, который все еще не может обрести своей былой спортивной формы.

Ровно провел состязание

Бенко. На турнир он приехал после матч-турнира в Лос-Анджелесе, где он выступал в роли тренера Решевского. Бенко не скрывал своего удовольствия, что его подопечный завоевал право продолжить борьбу в соревновании претендентов. Кстати, в последнее время Бенко с успехом выступает как проблемист.

— А каковы результаты турнира мастеров?

Я, к сожалению, не мог внимательно следить за борьбой в этом турнире. Долгое время в нем лидировал югославский мастер Остоич, однако на финише его обогнал представитель Венгрии Хонфи. Третье и четвертое места разделили Марич (Югославия) и Татаи (Италия).

— И последний вопрос: как был организован фестиваль?

Несмотря на довольно жесткий регламент (два выходных дня на 13 туров; игра каждый день с 15 до 20 часов, а по утрам доигрывание сложенных партий), участникам были созданы хорошие условия для творчества. Мы имели также возможность познакомиться с достопримечательностями Монте-Карло. Для участников турнира прием устроил мэр города. Прием проходил в Ботаническом саду, славящемся своей удивительной коллекцией кактусов.

Изядно пришлось потрудиться главному судье всех четырех (!) турниров гроссмейстеру О'Келли. Нужно сказать, что опытный шахматист и судья великолепно справился со своими обязанностями.

После турнира в Монте-Карло Ботвинник и я были несколько дней в гостях у шахматистов Парижа.

В МОНТЕ-КАРЛО

С большим интересом ожидалась встреча Ботвинника с Ларсеном. На турнире в Испании в 1967 году Ботвинник одержал убедительную победу. И на этот раз Ларсену пришлось вести трудную защиту. Все же после напряженной борьбы поединок закончился ничью.

Вот как протекала встреча:

Староиндийская защита

М. БОТВИННИК Б. ЛАРСЕН

- | | |
|-----------|--------|
| 1. c2—c4 | Kg8—f6 |
| 2. Kg1—f3 | g7—g6 |
| 3. g2—g3 | Cf8—g7 |
| 4. Cf1—g2 | 0—0 |
| 5. 0—0 | d7—d6 |
| 6. Kb1—c3 | c7—c6 |
| 7. d2—d4 | Φd8—a5 |
| 8. e2—e4 | Cc8—g4 |

Заслуживало внимания 8...е5.
Сделанный Ларсеном ход уступает
инициативу белым.

9. h2—h3 Cg4: f3
10. Cg2: f3 Rf6—d7
11. Cc1—e3 c6—c5
- ким образом Ларсен над-
овить контроль над цен-
полем d4. Но намерениям
ришлось сбыться.
12. d4: c5 d6: c5
13. e4—e5! . . .

Таким образом Ларсен надеялся установить контроль над центральным полем d4. Но намерениям этим не пришлось сбыться.

12. d4 : c5 d6 : c5
13. e4—e5! . . .

Вскрывая диагональ для белопольного слона, белые ставят противника в критическое положение.

13. $\Phi a5-c7$
14. $Kc3-d5$ $\Phi c7-d8$
инстинктивный ответ. Hex
 $\Phi: e5$ из-за 15. $Cf4$.
15. $Kd5-f4$ $\Phi d8-b6$
16. $Kf4-d5$ $\Phi b6-d8$
17. $Kd5-f4$ $\Phi d8-b6$

Единственный ответ. Нехорошо

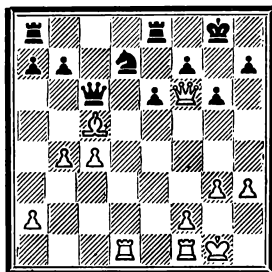
15. Kd5-f4 ♠d8-b6
16. Kf4-d5 ♠b6-d8
17. Kd5-f4 ♠d8-b6

16 и 17-й ходы конем белые, разумеется, делали для выигрыша времени.

18. b2—b4 . . .

Обеспечивает белым длительную инициативу. Заслуживало внимания и более острое продолжение 18. e6 с примерным вариантом 18...fe 19. Cg4 Лf6 20. b4, и черным нелегко защищаться.

- | | | |
|-----|----------|-----------|
| 18. | ... | Kd7 : e5 |
| 19. | Ce3 : c5 | Ke5 : f3+ |
| 20. | Φd1 : f3 | Φb6—c6 |
| 21. | Kf4—d5 | Лf8—e8 |
| 22. | Ла1—d1 | e7—e6 |
| 23. | Ka5—f6+ | Cg7 : f6 |
| 24. | Φf3 : f6 | Kb8—d7 |



Участники		1	2	3	4	5	6	7	8	9	10	11	12	13	14	Итого	Место
1	Ларсен . . .	●	1/2	1/2	1/2	0	1/2	1	1/2	1	1	1	1	1	1	9 1/2	1
2	Ботвинник . . .	1/2	●	1/2	1/2	1/2	1	1/2	1	1/2	1	1/2	1	1	1	9	2
3	Горт . . .	1/2	1/2	●	1/2	1/2	1/2	1	1	1/2	1/2	1/2	1	1	1	8 1/2	3
4	Смыслов . . .	1/2	1/2	1/2	●	1/2	1/2	1/2	1	1/2	1/2	1/2	1	1	1	8 1/2	3
5	Бирн . . .	1	1/2	0	1/2	●	1/2	1/2	0	1/2	1/2	1	1/2	1	1	8	5
6	Бенко . . .	1/2	0	1/2	1/2	1/2	●	1/2	1/2	1/2	1/2	1/2	1	1	1	7 1/2	6
7	Портиш . . .	1/2	0	1/2	1/2	1/2	1/2	●	1/2	1/2	1/2	1	1	1	1	7 1/2	6
8	Форintos . . .	1/2	0	1/2	1/2	1/2	1/2	1/2	●	1/2	1/2	1	1	1	1	6 1/2	8
9	Фомин . . .	0	1/2	1/2	1/2	1/2	1/2	1/2	0	1/2	1/2	1	1	1	1	6	9
10	Дамьянов . . .	0	1/2	1/2	1/2	1/2	1/2	1/2	0	0	1/2	1	1	1	1	5 1/2	10-11
11	Ульман . . .	0	1/2	1/2	1/2	1/2	1/2	1/2	0	0	1/2	1	1	1	1	5 1/2	10-11
12	Падевский . . .	0	0	0	1/2	0	1/2	1/2	0	0	1/2	0	1	1	1	5	12
13	Летельер . . .	0	0	0	0	0	1/2	1/2	0	1	1/2	0	0	1	1/2	1 1/2	13
14	Цинзер . . .	0	0	0	0	0	0	0	0	0	0	0	1/2	1/2	●	1	14

25. Лд1: d7! . . .
Теперь становится понятным, почему белые на 22-м ходу пошли ладьей на d1. Однако в распоряжении черных находится достаточная защита.

25. . . . $\Phi c6 : d7$
 26. $Cc5 - d4$ $e6 - e5$
 27. $Cd4 : e5$ $\Pi e8 : e5$
 28. $\Phi f6 : e5$ $\Phi d7 : h3$

Заслуживало рассмотрения
28... Ле8. Например: 29. Фd5 Ф: d5
30. cd Ле4 31. Лd1 Кр:8 32. d6 Кре8,
и черные должны добиться ничьей.
После хода, сделанного Ларсеном, им
предстоит еще преодолеть известные
трудности.

- | | |
|------------------|---------------|
| 29. $\Pi f1-d1$ | $\Phi h3-c8$ |
| 30. $c4-c5$ | $\Phi c8-c6$ |
| 31. $\Pi d1-d6$ | $\Phi c6-b5$ |
| 32. $\Phi e5-d5$ | $\Phi b5:b4$ |
| 33. $\Pi d6-d7$ | $\Phi b4-e1+$ |
| 34. $Kpg1-g2$ | $\Phi e1-e6$ |

Маневр ферзя обезвреживает угрозы белых. На 35. Ф:b7 последует 35...Ле8, а в случае размена ферзей шансы белых в ладейном окончании минимальны.

- | | |
|------------------------|-------------------|
| 35. $\Phi d5 : e6$ | $f7 : e6$ |
| 36. $\text{Л}d7 : b7$ | $\text{Л}a8 - c8$ |
| 37. $\text{Л}b7 : a7$ | $\text{Л}c8 : c5$ |
| 38. $\text{К}pg2 - h3$ | ... |

После 38. а4 h5 39. а5 g5 40. а6
Ла5 ничья также неизбежна.

- | | | |
|-----|-------|--------|
| 38. | . . . | Лс5—f5 |
| 39. | f2—f4 | Лf5—d5 |
| 40. | a2—a4 | e6—e5 |
| 41. | a4—a5 | . . . |

Здесь партия была отложена. Но партнеры **согласились на ничью**, не возобновляя игры.

Сицилианская защита

Н. ПАДЕВСКИЙ В. СМЫСЛОВ

1. e2—e4 c7—c5
2. Kg1—f3 e7—e6
3. d2—d4 c5:d4
4. Kf3:d4 a7—a6
5. Cf1—d3 Cf8—c5

Это продолжение было применено мною в партии с Кересом на XXIX чемпионате СССР и с тех пор широко используется в турнирной практике. Многочисленные попытки усилить игру белых не поколебали моего мнения о приемлемости этой системы развития, и во встрече с Падевским я решил ее повторить.

6. Kd4—b3 Cc5—a7
7. 0—0 Kb8—c6
8. Φ d1—e2 . . .

На 8. Фg4 можно ответить 8...Кi6
9. Ф: g7 Лg8 10. Фh6 Кe5, и за по-
жертвованную пешку у черных хоро-
шая фигурная игра.

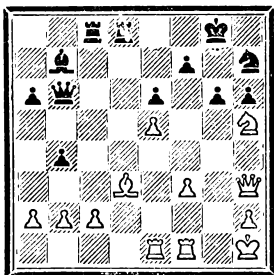
8. . . . d7—d6



9. Сс1—с3	Ca7: e3
10. Фс2: с3	Kg8—f6
11. Kb1—с3	0—0
12. Ла1—d1	Фd8—с7
13. Kpg1—h1	b7—b5
14. f2—f4	Cc8—b7
15. Фе3—h3	b5—b4
16. Kc3—e2	Лf8—d8
17. Лd1—e1	h7—h6
18. Ke2—g3	Ла8—с8

Черные хладнокровно ведут защиту. В случае 19. e5 de 20. fe K: e5 21. Л: f6 они могли перейти в контрнаступление путем 21...Л: d3! 22. cd gf 23. Kh5 f5 (или 23. Ф: h6 Kg4), и в острой борьбе шансы черных отнюдь не хуже.

19. Kb3—d2	Kc6—d4
20. Kd2—f3	Фс7—b6
21. e4—e5	d6: e5
22. f4: e5	Kd4: f3
23. g2: f3	Kf6—h7
24. Kg3—h5	g7—g6



Наступление белых затормозилось. Сейчас лучшим решением являлось 25. Kf4, на что могло последовать 25...Л d3 26. cd Лс2 с сильной контригрой. Например: 27. Ф: h6 Лf2 или 27. Ле2 Л e2 28. К: e2 Фе3 29. Kg1 Ф: e5, или 27. Фg3 g5 28. Ле2 Фс6 29. Л: c2 Ф: c2 30. Kh5 Ф: b2 и т. д.

25. Kh5—f6+	Kh7: f6
26. e5: f6	e6—e5!

Ликвидирует все опасности. После того как позиция упрощается, сказываются слабости пешечного расположения белых.

27. Le1: e5

Если 27. Се4, то 27...С: e4 28. fe Лс6 29. Ф: h6 Л f6 с лучшими шансами у черных.

27. . .	Фb6: f6
28. Фh3—g3	Лd8—d5

Необходимо размять активную белую ладью, чтобы предупредить маневр 29. Лf5.

29. Ле5: d5	Cb7: d5
30. b2—b3	Лс8—e8

Инициатива уже у черных, и они методично усиливают нажим на пешку f3.

31. Kph1—g2	Ле8—e3
32. Лf1—f2	Kpg3—g7
33. Cd3—e2	a6—a5
34. Ce2—d1	Фf6—d4

Фигуры черных владеют полем сражения. Позицию белых уже нельзя удержать.

35. Лf2—f1	Ле3—e5
36. Фg3—f2	Фd4—с3
37. Kpg2—h1	Cd5—с6
38. Фf2—b6	Ле5—d5!

Белые сдались.

ПАРТИИ И ОКОНЧАНИЯ

Защита Нимцовича

М. ЮДОВИЧ мл. Б. ШАЦКЕС

Чемпионат Центрального
шахматного клуба СССР
1968 г.

Примечания М. Юдовича мл.

1. d4 Kf6 2. c4 e6 3. Kf3 Cb4+
4. Kc3 0—0 5. Cg5 h6 6. Ch4 c5
7. d5 Фа5.

Предпочтительнее 7...ed 8. cd c6 с последующим Kbd7.

8. С: f6 gf 9. Лс1?!

Хорошую игру давало белым 9. Фd2, но и сделанный ход выглядит заманчивым. Угрожает 10. a3 С: c3+ 11. Л: c3 и 12. Kd2. Черные принимают вызов.

9...Ф: a2 10. Фd2 Ф: c4 11. e4
С: c3 12. Л: c3 Ф: e4+ 13. Се2.

Пожертвовав три пешки, белые получили большой перевес в развитии и хорошие шансы на атаку. Сейчас заслуживало внимания 13. Фb1+, чтобы на 14. Cd1 ответить 14. Фе4+, предлагая партнеру форсировать ничью повторением ходов. В случае 15. Kp1 белым труднее атаковать, а при 14. Лс1 ладья покидала треть горизонталь.

13...ed.

На 13...Kpg7 возможно 14. 0—0 или 14. d6.

14. 0—0.

Если 14. Ф: h6, то 14...Фb1+, и черные успешно защищаются.

14...Kpg7.

Черные намерены вернуть значительную часть приобретенного материала, но завершить мобилизацию сил.

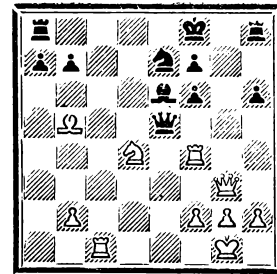
15. Л: c5 d6 16. Л: d5 Се6 17. Лd4 Фс6 18. Лс1 Фе8 19. Лh4 Лh8 20. Ф: d6 Кс6 21. Фg3+ Kp18 22. Фf4 Kpg7 23. Фg3+ Kp18.

Белые сохраняют инициативу, но на стороне черных материальный перевес. Следующим ходом белые связывают неприятельского коня и намечают размен пары легких фигур, чтобы остаться со слоном против коня или конем против слона.

24. Cb5 Фb8 25. Лf4 Ke7 26. Kd4.

Разумеется, нельзя 26. Л: f6? ввиду 26. Ф: g3 27. hg Kd5. Сейчас же на 26...K:5 сильно 27. Фа3+ Kpg7 28. Ле4.

26...Фе5.



27. Лс5! Фd6.

Вероятно, черные просмотрели тактический выпад ладьи. На 27...Ф: c5? следовал мат в два хода — 28. К: e6+ ie 29. Л: f6X.

28. К: e6+ Ф: e6 29. Фf3 Лd8.

Упорнее 29...Kpg7, хотя после 30. Лg4+ Kp18 (30...Kg6? 31. Л: g6+ Kp g6 32. Фg3+ Kph7 33. Cd3+ или 31...f3 32. Ф: b7+, и белые выигрывают) 31. h3! перевес на стороне белых.

30. Л: f6 Фe1+ 31. Cf1 Лh7.

На 31...Лd1 белые наметили 32. Л: f7+ Kpe8 33. Л: e7+ Kp: e7 (если 33...Ф: e7?, то 34. Фh5+ Kp18 35. Л: f5+) 34. Ф: b7+ Лd7 35. Фb5 Фd1 36. Лс3! с решающим преимуществом.

32. Ф: b7 Лd1 33. Фb5 Kpg7 34. Лf3 Kg6 35. Лсf5 Kpg8 36. Ле3 Фd2 37. Фе8+ Kf8 38. Лg3+. Черные сдались.

Защита Каро-Канн

Ю. РАЗУВАЕВ И. ЛИВШИН

Полуфинал первенства Москвы,
1968 г.

Примечания Ю. Разуваева

1. e4 c6 2. e4 d5 3. ed cd 4. cd Kf6 5. Kc3 K: d5 6. d4 e6 7. Kf3 Ce7 8. Cc4 0—0 9. 0—0 K: c3.

Обычно здесь играют 9...Kc6 10. Le1 Cf6.

10. bc Kd7.

Конь переводится на f6 для защиты короля.

11. Cd3 Фс7 12. Фс2 h6.

По меньшей мере, смелый ход. Логичнее 12...g6, намечая Се7—f6—g7. Я собирался играть 13. Ch6 Ле8 14. h4, и в случае 14...Kf6 — 15. Ke5 с хорошими перспективами у белых.

13. Le1 b6.

Если черные успеют сыграть Cb7 и Kf6, шансы будут на их стороне. Это значит, что от белых требуются радикальные меры.

14. Ce3.

Если 14. d5, то 14...Kc5 с перевесом у черных. На 14. Ле4 хорошо 14. Kf6.

14...Cb7 15. Фd2.

Грозит 16. С: h6. На 15...Kf6 последует 16. С: h6 gh 17. Ф: h6 Ф: c3 18. Ле5! или 17...С: f3 18.