

Н. В. Граве

**История Правительствующего сената за
двести лет. 1711-1911 гг.**

Том 5. (дополнительный)

УДК 93
ББК 63.3
Н11

Н11 **Н. В. Граве**
История Правительствующего сената за двести лет. 1711-1911 гг.: Том 5. (дополнительный) / Н. В. Граве – М.: Книга по Требованию, 2012. – 240 с.

ISBN 978-5-458-08379-9

ISBN 978-5-458-08379-9

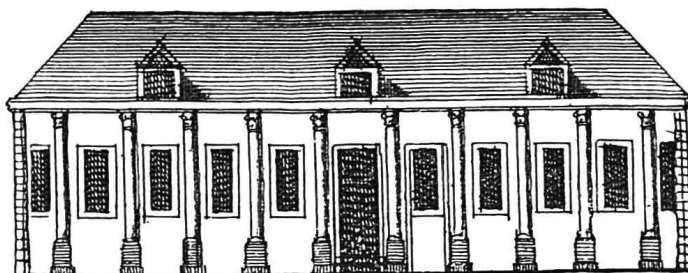
© Издание на русском языке, оформление
«YOYO Media», 2012
© Издание на русском языке, оцифровка,
«Книга по Требованию», 2012

Эта книга является репринтом оригинала, который мы создали специально для Вас, используя запатентованные технологии производства репринтных книг и печати по требованию.

Сначала мы отсканировали каждую страницу оригинала этой редкой книги на профессиональном оборудовании. Затем с помощью специально разработанных программ мы произвели очистку изображения от пятен, клякс, перегибов и попытались отбелить и выровнять каждую страницу книги. К сожалению, некоторые страницы нельзя вернуть в изначальное состояние, и если их было трудно читать в оригинале, то даже при цифровой реставрации их невозможно улучшить.

Разумеется, автоматизированная программная обработка репринтных книг – не самое лучшее решение для восстановления текста в его первоизданном виде, однако, наша цель – вернуть читателю точную копию книги, которой может быть несколько веков.

Поэтому мы предупреждаем о возможных погрешностях восстановленного репринтного издания. В издании могут отсутствовать одна или несколько страниц текста, могут встретиться невыводимые пятна и кляксы, надписи на полях или подчеркивания в тексте, нечитаемые фрагменты текста или загибы страниц. Покупать или не покупать подобные издания – решать Вам, мы же делаем все возможное, чтобы редкие и ценные книги, еще недавно утраченные и несправедливо забытые, вновь стали доступными для всех читателей.



Съ ирав. Н. Челмокова.
Первое изображеніе сенатскаго дома на Петербург-
ской сторонѣ.

Мѣстонахожденіе, помѣщеніе и убранство Сената со дня его учрежденія по настоящее время.

ГЛАВА I.

Помѣщеніе Сената въ Москвѣ. Перемѣщеніе въ Петербургъ. Коллегиі на Троицкой площади и на Васильевскомъ островѣ. Помѣщенія Сената въ 1741 г. Сенатъ въ старомъ дворцѣ въ дни воцаренія Екатерины II. Переселеніе въ домъ Бестужева въ 1764 г. Фрески-аллегоріи, въ описаніи Державина.



ля Сената при учрежденіи его велѣно было очистить верхній этажъ казеннаго приказа въ Москвѣ, помѣщавшагося за Благовѣщенскимъ соборомъ надъ доимочнымъ и печатнымъ приказами ¹⁾. Потребовавшіяся по этому случаю передѣлки въ зданіи производились подъ присмотромъ Григорія Устинова. Въ опредѣленіи Сената отъ 3 іюня 1711 г. сказано: „Сдѣлать архитектору Устинову въ означенномъ помѣщеніи Сената окончины стеклянныя, у которыхъ бы было стекло доброе, станки дубовыя съ наугольниками, печи обращатыя, столы липовыя съ подвижными ящи-

¹⁾ Указъ Петра I объ учрежденіи Сената былъ Имъ написанъ и подписанъ 1711 года февраля 22-го въ 5-мъ часу дня и отправленъ съ кабинетъ-секретаремъ Алексѣемъ Макаровымъ Ближней канцеляріи къ графу Никитѣ Моисеевичу Зотову. Присягали сенаторы по составленной Государемъ формѣ, въ присутствіи Его въ Успенскомъ соборѣ 2 марта въ пятницу передъ часами, на третьей недѣлѣ Великаго поста, при митрополитѣ Стефанѣ Яворскомъ (Арх. Сен., дѣло Мин. юст. 1851—53 г.г., № 1743, рап. дир. Моск. Арх. Мин. юст. Ивановъ, Сенатъ при Петрѣ Великомъ,—въ жур. Мин. Юст., 1859 г., кн. I, стр. 34—70).

ками, къ столамъ скамьи переметныя и все это сдѣлать столярною работою“.

Для присутствія Сената сдѣлана была великолѣпная чернильница, на которую пошло серебра 3 ф. 80 зол., да на позолоту до 6 золотыхъ. Изъ свидѣтельства купецкой палаты видно, что чернильница сдѣлана была мастеромъ Артемьевымъ съ чернью, изящно, „самымъ добрымъ мастерствомъ“ ¹⁾.



Серебряная чернильница раб. XVIII столѣтія, находящаяся на столѣ присутствія Общаго собранія Сената.

О внѣшнемъ видѣ приказныхъ строеній даютъ болѣе или менѣе точное представленіе сохранившіяся до нашихъ дней гравюры Пикара 1721 г., изображающія виды Москвы изъ Замоскворѣчья, гравированные при Петрѣ Великомъ на 4-хъ листахъ (см. т. I, стр. 61). Доски мѣдныя находятся въ Главномъ штабѣ и даютъ еще довольно порядочные отпечатки ²⁾. Видъ Москвы Пикара выполненъ вполнѣ художественно.

„На хребтѣ Кремлевскихъ горъ изображенъ трехъэтажный садъ, примыкающій къ старому дворцу двухъэтажному, подлѣ него оружейная палата съ круглой стрѣльницею, заслоняющая Благовѣщенскій соборъ; отъ нея тянутся по горѣ зданія приказовъ, въ послѣдствіи коллегій, между коими у верхнихъ Тайницкихъ воротъ Черниговскій соборъ пятиглавый. По неравному скату

¹⁾ Ивановъ, Сенатъ при Петрѣ Вел.,—Жур. Мин. Юст. 1859 г., кн. I, стр. 34—71.

²⁾ Ровинскій, Словарь портр., т. IV, стр. 140.

горы отъ приказовъ идетъ заборъ къ подольной церкви Св. Константина и Елены, окруженной дворами“ ¹⁾).

Въ первые годы по учрежденіи Сенатъ имѣлъ пребываніе въ Москвѣ, но Царь Петръ неоднократно требовалъ его къ себѣ; такъ, напр., въ исходѣ 1711 г. и въ 1712 г. Сенатъ выѣзжалъ въ Петербургъ ²⁾ и въ Нарву ³⁾. Окончательное перемѣщеніе ⁴⁾ въ С.-Петербургъ состоялось въ концѣ 1713 г.; въ Москвѣ же открыта Сенатская контора.

Домъ, первоначально отведенный въ С.-Петербургъ для Сената и находившійся внутри новопостроенной крѣпости, тогда еще земляной, былъ деревянный; въ немъ помѣщалась и канцелярія ⁵⁾.

Впослѣдствіи, въ 1714 году, изъ этого помѣщенія Сенатъ, по словамъ Державина, переведенъ былъ въ мазанковыя зданія, извѣстныя подъ названіемъ коллегій, на Троицкой площади, а въ бывшій сенатскій домъ перенесена церковь Св. Апостола Петра и Павла, на время строенія каменной.

Въ то время обширное зданіе—занятое Сенатомъ, принадлежало къ числу лучшихъ построекъ Петербурга; оно было объ одномъ жильѣ съ тесовою крышею краснаго цвѣта, поддерживаемою десятью пилястрами. Большая двухстворчатая дверь вела съ улицы въ сѣни, раздѣлявшія домъ на двѣ половины. Пять оконъ по лѣвой сторонѣ заняты были канцеляріею и архивомъ. На правой сторонѣ было двое дверей; черезъ первую входили прямо въ присутственную палату. Богдановъ въ описаніи С.-Петербурга (изд. Рубана 1779 г.) говоритъ объ этомъ зданіи: „хоромы деревянные, которыя стояли по каналу, свѣтлицы были нарочитой архитектуры“. Въ этомъ помѣщеніи Сената были „колоды росписныя, около дьячаго мѣста перила токарныя, подъяческіе столы съ выдвигаемыми ящиками нѣмецкаго мастерства“; для храненія дѣлъ устроены были около стѣнъ шкафы, а для денежной казны—казенка ⁶⁾.

Размѣры постройки сенатскаго зданія на чертежѣ, представленномъ Сенату княземъ Черкасскимъ, отмѣчалъ собствен-

¹⁾ Ровинскій, Словарь гравировъ, стр. 774.

²⁾ П. С. З., № 2659.

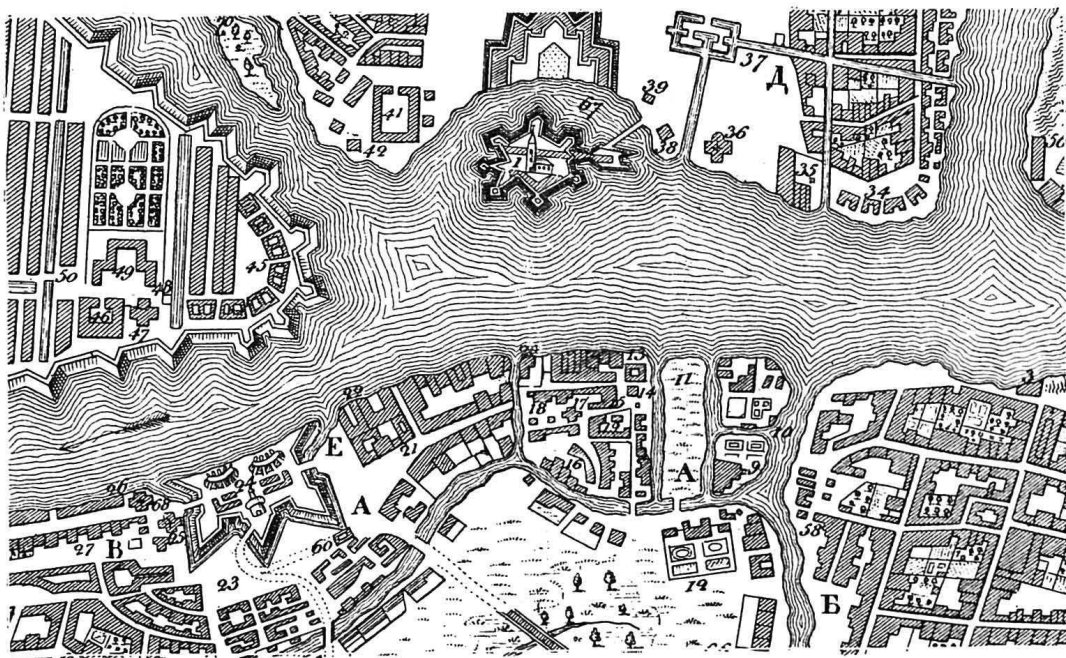
³⁾ 11 декабря 1711 г. былъ данъ Высочайшій указъ о прибытіи Прав. Сенату въ Нарву или, гдѣ Его Царское Величество обрѣтаться будетъ (П. С. З., № 2459).

⁴⁾ Переѣздъ совершился на 254 ямскихъ подводахъ.

⁵⁾ Державинъ, Сочиненія, т. VII, акад. изд., Записки, стр. 37 и Пыляевъ, Старый Петербургъ, стр. 13.

⁶⁾ Ивановъ, Сенатъ при Петрѣ Великомъ,—Журн. Мин. юст. 1859 г., кн. I, стр. 34—71.

норучно Царь Петръ; за производствомъ работъ наблюдалъ дьякъ Иванъ Безсоновъ ¹⁾). Сенатскія палаты построены были перпендикулярно къ Невѣ и отстояли на разстояніи 154 саж. отъ крѣпостного моста; за ними находился Троицкій соборъ ²⁾).



Съ грав. Иштатъева.

Часть плана г. С.-Петербурга 1716 г.

- | | |
|---|---|
| 24) Адмиралтейство. | 34) Домъ сенаторовъ и господъ. |
| 25) Адмиралтейская Исаакіевская церковь, въ которой присутствовали Дворъ при совершеніи литургии. | 35) Новая канцелярія (гдѣ, по свидѣтельству Реймерса, первоначально соби-рался Сенатъ). |
| 26) Постояльи дворъ кн. Меншикова (гдѣ нынѣ расположенъ Сенатъ). | 68) Новая католическая церковь. |

По примѣру другихъ присутственныхъ мѣстъ, сенаторская комната и аудіенць-зала имѣли надъ столомъ балдахинъ ³⁾; въ аудіенць-залѣ помѣщался Царскій портретъ; двери и окна были

¹⁾ Ивановъ, Сенатъ при Петрѣ Великомъ, Журн. М. Ю. 1859 г., кн. I, стр. 34—71.

²⁾ П. Н. Петровъ., Исторія Санкт-Петербурга съ 1703—1782 г., изд. 1885 г., стр. 317.

³⁾ „Въ камеръ-аудіенціи сдѣлать балдахинъ бархатной съ позументомъ и съ бахромою золотною и подъ тѣмъ балдахиномъ приступъ о трехъ степеняхъ изъ Штатсъ-конторъ-коллегіи, а креслы двои съ алмазы и съ камнями и ковры, которыми устиланы бывали въ палатахъ мосты, лучшіе взять изъ Москвы изъ тѣхъ мѣстъ, гдѣ что обрѣтается“ указъ 1720 г. февраля 1 П. С. З., № 3503.

убраны бархатными двойными занавѣсками съ золотою бахромою и позуменгами; полъ устланъ краснымъ сукномъ ¹⁾).

Когда Петръ отправлялся въ древнюю столицу праздновать свои побѣды надъ врагами и другія радостныя событія (напр., Ништадтскій миръ, коронаваніе супруги своей Екатерины Алексѣевны),—онъ приказывалъ ѣхать туда и Сенату, сколько для приданія бѣльшаго торжества народнымъ празднествамъ, столько же, если не болѣе, и для того, чтобы и среди самыхъ празднествъ трудиться для блага народа, присутствуя въ средѣ сенаторовъ для обсужденія текущихъ и государственныхъ дѣлъ. Для сей послѣдней цѣли Сенатъ сопровождалъ Петра и въ любимыя Его царскія сѣла: Покровское, Коломенское и др. ²⁾), куда отправлялся Царь изъ Москвы провести нѣсколько спокойныхъ дней. Собранія Сената происходили нерѣдко въ С.-Петербургѣ и Москвѣ въ царскихъ дворцахъ и даже иногда въ домахъ любимыхъ вельможъ Государя (Меншикова, Брюса и др.), гдѣ Петръ, дорожа каждымъ часомъ, дѣлилъ отдохновеніе и удовольствіе съ заботами и дѣлами государственными (1724 г. 21 января—въ д. Меншикова, 21, 22 и 25 мая,—въ домѣ Брюса; въ сентябрѣ 1724 г. Сенатъ собрался въ лѣтнемъ дворцѣ Государя).

Въ царствованіе Императора Петра II Сенатъ по указу 5 октября 1727 г. переведенъ былъ на Васильевскій островъ и расположенъ по частямъ въ конфискованныхъ домахъ князя Меншикова и другихъ лицъ, имѣнія коихъ подвержены были секвестру ³⁾).

Постройка большого трехъэтажнаго зданія каменныхъ коллегій, съ каменной двухъэтажной галлереей, на Васильевскомъ островѣ (Хирвисари), близъ истока Малой Невы, началась въ 1724 г. Петръ I лично осмотрѣлъ 10 мая 1723 г. мѣсто для коллегій и повелѣлъ „С.-Петербургской фортификаціи архитектору Осипу Трезину“ ⁴⁾ выводить фундаментъ подъ всѣ 12 колле-

¹⁾ Гл. XXIII Генер. регламента; Ивановъ, Сенатъ при Петрѣ Великомъ. Журн. М. Ю. 1859 г. кн. 1, стр. 34—71.

²⁾ Въ 1724 г. апрѣля 20-го и мая 1 Сенатъ имѣлъ свои засѣданія въ селѣ Покровскомъ и въ маѣ, въ с. Коломенскомъ.

³⁾ П. Н. Петровъ, Исторія Санктъ-Петербурга съ 1703—1782 г., изд. 1885 г., стр. 250.

⁴⁾ Джузеппе-Андреа-Пьетро Трезини, итальянскій архитекторъ.

гій съ аудіенціею и Сенатомъ. Трезини приступилъ къ работѣ по чертежу, который былъ имъ составленъ и который, изъ многихъ „разною инвенціею сдѣланныхъ“ другими архитекторами, утвержденъ былъ Государемъ въ январѣ 1724 года. Съ одной стороны проходила во всю длину зданія галлерей; съ другой стороны Государь предполагалъ провести каналъ изъ Большой Невы въ Малую, чтобы можно было водою ѣздить въ присутствіе. Смѣта Трезини была исчислена въ 117.567 р. 48 к. ¹⁾. Засѣданія Сената въ этомъ зданіи, окончательно отдѣланномъ лишь въ 1736 г., начались уже въ 1732 г., когда Императрица Анна Іоанновна возвратилась послѣ коронаціи изъ Москвы ²⁾, а въ 1742 г. переведены были туда коллегіи, канцеляріи и конторы ³⁾.

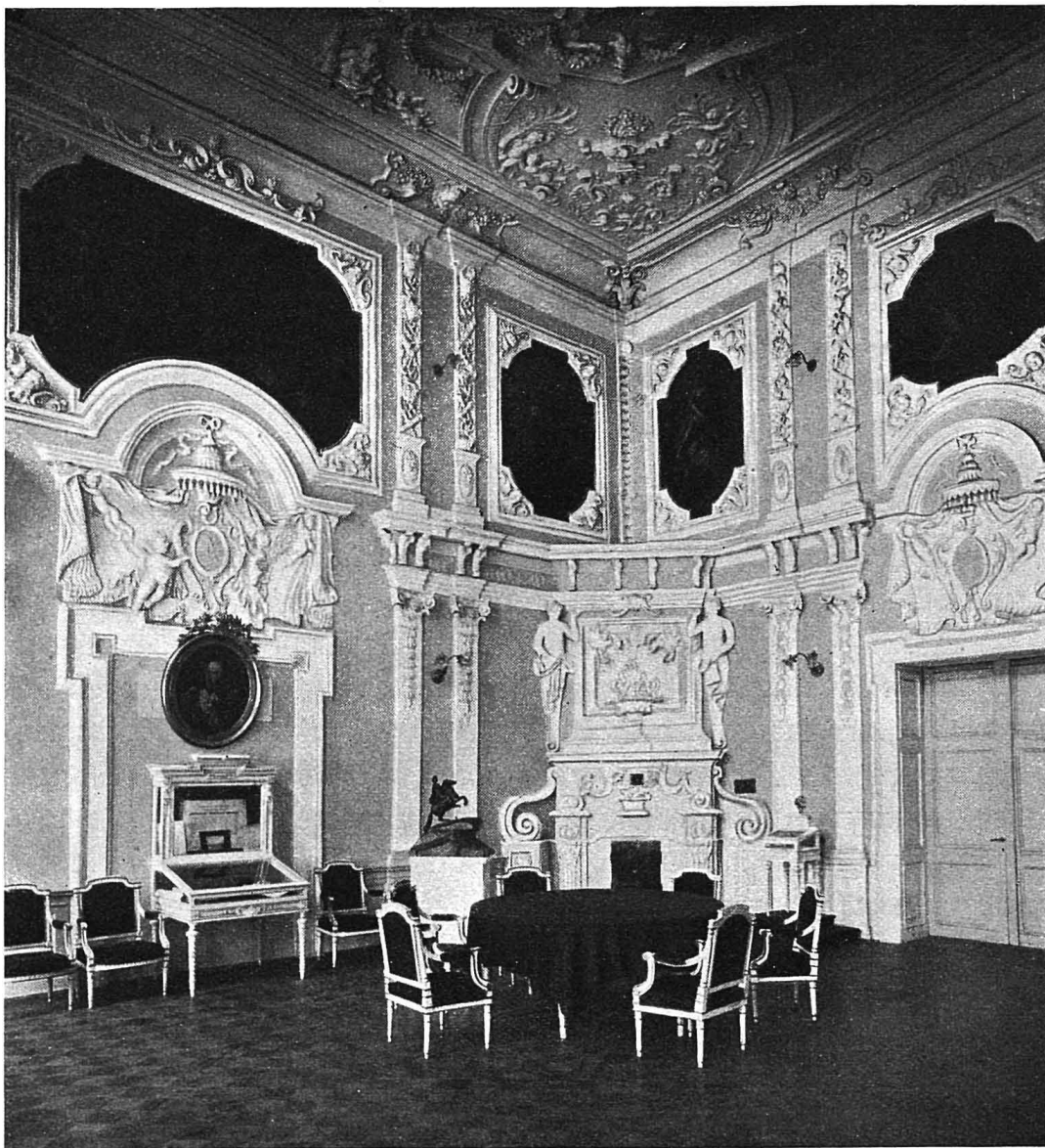
Въ 1741 г. помѣщеніе, занимаемое Сенатомъ, было передѣлано и подновлено. 26 іюня этого года Сенатъ далъ архитектору Трезини указъ: „Имѣющіяся въ верхнемъ и среднемъ сенатскихъ апартаментахъ (этажахъ) наугольныя палаты перегородить и лѣстницы сдѣлать, и во всемъ оныя исправить по предположенному отъ тебя плану немедленно, и, конечно, все оное исправить нынѣшнимъ лѣтомъ; а на то исправленіе деньги держать изъ положенной на канцелярію отъ строеній суммы, и для того, ежели въ той канцеляріи денегъ недостаточно, то требуемое на то исправленіе число денегъ отпустить изъ Статсъ - конторы въ зачетъ оной положенной суммы“. Затѣмъ, 26-го іюля, по доношенію того же архитектора, Сенатъ приказалъ: къ достройкѣ въ верхнемъ и среднемъ сенатскихъ апартаментахъ палатъ сколько потребно кирпича взять отъ разобраннаго стараго гостинаго двора, что на Санктъ-Петербургскомъ острову. Въ то же время Сенатомъ было сдѣлано распоряженіе и относительно отдѣлки галлерей. Отдѣлка отдана была подрядчику, который обязался: „исправить при состоящихъ палатахъ Прави-

¹⁾ Рѣчь, читан. рект. СПб. университета И. Шульгинымъ 25 марта 1838 г.

²⁾ Державинъ, Сочиненія т. VII.

³⁾ Совѣтъ Императорскаго СПб. университета, изрѣдка, въ дни своихъ засѣданій, собирается въ просторной комнатѣ въ два свѣта, носящей названіе „Зала Петра I“, съ богатыми стильными рельефными украшеніями на стѣнахъ и плафонѣ, сохранившими несомнѣнный отпечатокъ работы 1-й половины XVIII столѣтія (времени Анны Іоанновны). Въ орнаментахъ на стѣнахъ вензеля: П. А. (Петръ и Анна). Къ той же эпохѣ могутъ быть отнесены аллегорическія на стѣнахъ картины и находящаяся въ залѣ мебель.

тельствующаго Сената и всѣхъ коллегій и канцелярій позади ихъ построенную галерею въ два апартамента штукатурною работою, а именно: съ лица и изнутри подмазать сѣрою известью подъ



Заль Петра I въ здании Императорскаго С.П.Б. университета, бывшемъ здании коллегій.

терку и въ верхнемъ апартаментѣ подшить дранью и подметать известью подъ терку жъ съ подстѣннымъ гзымзомъ и потомъ выбѣлить, а буде повелѣно будетъ, — въ потребныхъ мѣстахъ, по показанію, раскрасить; и все оное исправитъ

самымъ добрымъ мастерствомъ нынѣшнимъ лѣтомъ, а чего невозможно, то въ предбудущемъ 1742 году, въ удобное время“.

О расположеніи и обстановкѣ помѣщенія Сената сохранились отрывочныя свѣдѣнія. Изъ сенатскихъ „палатъ“, въ которыя вели крыльца, упоминаются: „прихожія палаты“, „палаты канцеляріи Сената“, „камора генераль-прокурора“ и „большой залъ“ (или „сенаторская палата“), въ которомъ происходили засѣданія сенаторовъ. Большой залъ былъ выбѣленъ и украшенъ штукатурными фигурами и „живописными картинами“. Въ немъ стоялъ большой сосновый „столъ господъ сенаторовъ“, покрывавшійся различными, въ разное время, „покрывалами“, съ золотымъ позументомъ кругомъ: малиноваго бархата, алаго бархата и алаго сукна. На этомъ столѣ помѣщались двѣ серебряныя чернильницы и восковыя свѣчи. Въ томъ же залѣ находился маленькій столъ, за которымъ, вѣроятно, засѣдалъ генераль-прокуроръ (упоминается, что генераль-прокуроръ имѣлъ особый, генераль-прокурорскій столъ, покрытый какъ и сенаторскій, бархатомъ, но гдѣ находился этотъ столъ—прямыхъ указаній нѣтъ). Остальную мебель зала составляли бархатные стулья и кресла. Во время траура по Императрицѣ Аннѣ Іоанновнѣ столы были покрыты чернымъ сукномъ, а стулья и кресла—чернымъ стамедомъ; въ то же время были чернымъ сукномъ покрыты и столы канцеляріи и конторъ Сената. Въ 1740 году въ большомъ залѣ находился портретъ Императрицы Анны Іоанновны въ рѣзной вызолоченной рамѣ. Портретъ былъ написанъ въ 1739 году, по опредѣленію Сената, „живописнымъ мастеромъ“ Иваномъ Линценомъ, а къ нему рама сдѣлана „рѣзныхъ дѣлъ мастеромъ“ Ульяновымъ. За работу выдано, изъ расходной сенатской суммы: Винцену 200 руб., Ульянову 21 р.; кромѣ того, за позолоту рамы—42 руб. 40 коп. Въ апрѣлѣ 1740 года этотъ портретъ былъ взятъ изъ Сената въ Императорскій Кабинетъ, при чемъ объявлено, что оный портретъ и рамы отправлены быть имѣютъ въ Царь-Градъ съ назначеннымъ въ посольство генераломъ и кавалеромъ Александромъ Ивановичемъ Румянцовымъ ¹⁾. Вслѣдствіе этого, Сенатъ положилъ: за взятый портретъ требовать

¹⁾ Въ Сенатѣ портрета Анны Іоанновны нынѣ не имѣется.

отъ Иностранной коллегіи 263 р. 40 коп. (стоимость портрета) и заказать новый „такой же“ портретъ живописцу Вишнякову, а также и раму къ нему. Портретъ осѣнялъ „балдахинъ (сдѣланный въ томъ же году—кроватьнымъ мастеромъ—Рошботомъ) изъ малиноватаго бархата съ золотою бахрамою и такими же по угламъ кистями, съ подзорами изъ золотого широкаго и узкаго позумента, съ вырѣзанными изъ золотой парчи коронами, вензелями и прочими узорами внутри и съ яблочками изъ зеленаго штофа наверху“.

Палаты сенатской канцеляріи раздѣлялись перегородками на отдѣльныя помѣщенія для каждой „секретарской экспедиціи“ (для каждого сенатскаго секретаря съ его подьячими). Обстановка этихъ экспедицій была обычная канцелярская: столы („секретарскіе и повѣстные“), стулья, шкафы и сундуки для храненія дѣлъ и прочія канцелярскія принадлежности. Въ канцеляріи хранились: геодезическіе инструменты (астролябіи съ принадлежностями, готовальни, цѣпи мѣрительныя и проч.), которые выдавались сенатскимъ геодезистамъ, посылавшимся, по указамъ Сената, въ разныя мѣста Имперіи для межевыхъ и другихъ геодезическихъ работъ; золотыя печати, поступившія сюда въ январѣ 1740 года изъ печатной конторы: 1) Императора Петра Великаго, 1714 года, вѣсомъ 25 золотниковъ, и 2) Императрицы Екатерины 1-й, 1726 года, вѣсомъ 59 золотниковъ; два протазана, вызолоченные, на черныхъ древкахъ, съ шелковыми съ золотомъ кистями. Помѣщаясь на островѣ, Сенатъ для перевоза своихъ чиновъ черезъ Неву и Малую Неву имѣлъ свою особую, „сенатскую“ пристань, „торншкоутъ“ (судно), нѣсколько шлюпокъ и „шерботъ“. Число лодокъ (четырехъ, шести и восьми-весельныхъ) доходило до шести и нѣкоторыя изъ нихъ имѣли специальное назначеніе и названіе; такъ упоминаются шлюпки: „генераль-прокурорская“, „герольдмейстерская“, „рекетмейстерская“ и „для перевоза канцелярскихъ чиновъ черезъ Малую Неву“¹⁾. Шлюпки были выкрашены и имѣли „тюфяки“, обшитые

¹⁾ Сенаторы имѣли свои лодки и при Петрѣ I; по словамъ Любоцинскаго въ Московскомъ архивѣ Мин. юст. хранился журналъ Сената, отъ 14 января 1719 года о назначеніи жалованья и провіанта на сенатскую роту и повелѣніе тѣмъ изъ драгунъ, которые были въ денщикахъ и въ гребцахъ у г.г. сенаторовъ, состоять по прежнему въ ротѣ (Арх. Сен., дѣло Мин. юст. 1851—53 г.г., рап. Любоцинскаго, ссылка на М. А. М. Ю., кн. № 1295, л. 4).

краснымъ сукномъ, съ желтыми кистями и съ „парусными наметами“. При этой флотилии состояли „квартирмистръ“ и 16—34 вольнонаемныхъ гребцовъ. Послѣдніе носили особый „мундиръ“, состоявшій изъ суконныхъ, васильковаго цвѣта, кафтановъ, камзоловъ и штановъ (съ желтымъ нитянымъ галуномъ и мѣдными пуговицами), кушаковъ желтаго цвѣта и картузовъ. Для болѣе или менѣе отдаленныхъ поѣздокъ тѣхъ же чиновъ по дѣламъ службы поставлялись, по требованію Сената, ямскія подводы ямскою канцеляріею, и слѣдующая за эти подводы деньги уплачивались Сенатомъ изъ своей расходной суммы.

Въ томъ же зданіи, гдѣ помѣщался Сенатъ, находились и состоявшія при Сенатѣ конторы герольдмейстерская, рекетмейстерская и печатная, различныя комиссіи и экспедиціи, архивъ, колодничья и типографія.

Кромѣ описаннаго постояннаго помѣщенія, Сенатъ одно время, именно съ 28-го октября по 28-ое ноября 1740 года, занималъ „квартиру“ на Адмиралтейской сторонѣ. Перемѣщеніе послѣдовало по приказу, данному Императорскимъ Кабинетомъ 27-го октября этого года: „Объявить въ Прав. Сенатѣ, чтобъ сего жъ дня со всѣмъ Сенатомъ перебрались на сю сторону Невы рѣки“. Вслѣдствіе этого приказа, на слѣдующій уже день для помѣщенія Сената были наняты на Адмиралтейской сторонѣ, въ домѣ камеръ-юнкера Скворцова, четыре палаты, а 5-го ноября, „для присутствія“ регента Бирона, заняты въ томъ же домѣ еще три палаты. За все помѣщеніе Сенатъ заплатилъ Скворцову, по договору съ нимъ, 137 руб. ¹⁾.

Въ царствованіе Императрицы Елисаветы Петровны „сенатскіе апартаменты“ находились по прежнему на Васильевскомъ островѣ въ зданіи коллегій (рис. см. т. II, стр. 66). Весною ко времени ледохода, Сенатъ переѣзжалъ на Адмиралтейскую сторону, нанимая для сего помѣщеніе на набережной, въ маѣ мѣсяцѣ переѣзжали обратно. Впрочемъ, Сенатъ въ началѣ царствованія изрѣдка „имѣлъ сессіи“ и въ апартаментахъ дворца въ Высочайшемъ присутствіи ²⁾.

¹⁾ См. „Внутренній бытъ русскаго государства съ 17 октября 1740 г.— 25 ноября 1741 г. по документамъ, хранящимся въ Московскомъ архивѣ М. Ю.“ 1886 г., кн. II, стр. 139, мѣстонахожденіе и помѣщеніе Сената.

²⁾ См. т. II наст. изд., стр. 38 и 192.