

**С. Снессорева**

**Санкт-Петербургский  
первоклассный  
общежительный женский  
монастырь**

**История и описание**

**Москва  
«Книга по Требованию»**

УДК 291  
ББК 86.3  
С11

**С. Снессорева**  
С11 Санкт-Петербургский первоклассный общежительный женский монастырь: История и описание / С. Снессорева – М.: Книга по Требованию, 2021. – 928 с.

**ISBN 978-5-458-08328-7**

Санкт-Петербургский первоклассный общежительный женский монастырь. По подлинным документам составила София Снессорева. В трех частях. История и описание.

**ISBN 978-5-458-08328-7**

© Издание на русском языке, оформление  
«YOYO Media», 2021

© Издание на русском языке, оцифровка,  
«Книга по Требованию», 2021

Эта книга является репринтом оригинала, который мы создали специально для Вас, используя запатентованные технологии производства репринтных книг и печати по требованию.

Сначала мы отсканировали каждую страницу оригинала этой редкой книги на профессиональном оборудовании. Затем с помощью специально разработанных программ мы произвели очистку изображения от пятен, клякс, перегибов и попытались отбелить и выровнять каждую страницу книги. К сожалению, некоторые страницы нельзя вернуть в изначальное состояние, и если их было трудно читать в оригинале, то даже при цифровой реставрации их невозможно улучшить.

Разумеется, автоматизированная программная обработка репринтных книг – не самое лучшее решение для восстановления текста в его первоизданном виде, однако, наша цель – вернуть читателю точную копию книги, которой может быть несколько веков.

Поэтому мы предупреждаем о возможных погрешностях восстановленного репринтного издания. В издании могут отсутствовать одна или несколько страниц текста, могут встретиться невыводимые пятна и кляксы, надписи на полях или подчеркивания в тексте, нечитаемые фрагменты текста или загибы страниц. Покупать или не покупать подобные издания – решать Вам, мы же делаем все возможное, чтобы редкие и ценные книги, еще недавно утраченные и несправедливо забытые, вновь стали доступными для всех читателей.



Серия Книжный Ренессанс

[www.samizday.ru/reprint](http://www.samizday.ru/reprint)



## ПРЕДИСЛОВІЕ.



Заслуги русскихъ монастырей, съ первыхъ временъ христіанства въ Россіи, увѣковѣчились въ памяти и любви народной. Русскій народъ считаетъ монастыри святыми мѣстами, основателей-же ихъ почитаетъ своими благодѣтелями и заступниками.

Уваженіе, оказываемое со стороны народа монастырямъ, есть дань, которую онъ приноситъ добродѣтели и духовной силѣ. Вотъ причина, достаточно объясняющая, почему православное народонаселеніе ежегодно стремится, изъ конца въ конецъ всего русскаго царства, въ монастыри, наиболѣе прославленные чудотворными мощами и иконами. При этомъ слѣдуетъ обратить вниманіе и на то, что всѣ эти усердные богомольцы, неся вмѣстѣ съ молитвою и свою трудовую копѣйку, заявляютъ желаніе обогатиться свѣдѣніями и до точности разузнать, какимъ образомъ святая обитель получила свое основаніе, кто были ея основатели и какіе примѣчательные предметы находятся въ ея стѣнахъ.

Общественные идеалы вырабатываются постепенно, по мѣрѣ развитія исторической жизни народа, и, посредствомъ безчисленныхъ источниковъ живаго преданія, передаются отъ одного поколѣнія къ другому.

Стремленіе народа къ монастырямъ будетъ существовать пока въ душѣ человѣка не совсѣмъ заглохнетъ желаніе чистаго идеала.

Никакое общественное сословіе никогда не бывало вполнѣ чисто отъ заблужденій и недостатковъ; свойственные человѣку несовершенства и слабости проникаютъ и въ убѣжища благочестія, — не ангелы тамъ живутъ, а тѣ-же люди, дѣти своего вѣка; — но православные монастыри основаны на правилахъ, заповѣданныхъ Евангелиемъ: непрерывная молитва, постъ, воздержаніе, отреченіе отъ свѣтскихъ дѣлъ, любовь къ ближнему, всегда способная на самоотверженіе, — эта жизнь по Евангелію, составляющая силу и достоинство монастырей, приносить человѣчеству несомнѣнную пользу.

Цѣль, предпринимаемаго нами описанія Воскресенскаго монастыря, заключается именно въ желаніи спасти отъ забвенія прошедшее этой любимой народомъ обители и удовлетворить чувству любознательности ея усердныхъ посѣтителей.

Воскресенскій женскій монастырь, не смотря на свое недавнее существованіе въ Петербургѣ, имѣетъ уже довольно подробный очеркъ историческаго описанія въ жизнеописаніи основательницы монастыря, игуменіи Теофаніи Готовцовой; но въ этомъ трудѣ главнымъ предметомъ описанія служили личность и дѣятельность этой высокой подвижницы нашего времени.

Знакомство съ монастырскимъ архивомъ и со всѣми совершившимися въ монастырѣ событіями даетъ намъ возможность составить описаніе монастыря по самымъ вѣрнымъ даннымъ, какъ въ историческомъ, такъ и въ статистическомъ и топографическомъ отношеніяхъ. Но

существованіе первоначальнаго, временъ Императрицъ Елисаветы и Екатерины II-й, Воскресенскаго «Новодѣвичь» монастыря, въ память котораго и нынѣшній женскій монастырь названъ Воскресенскимъ, по волѣ Августѣйшаго его основателя Императора Николая I-го, не имѣетъ до сего времени удовлетворительнаго описанія. Въ нѣкоторыхъ сборникахъ прошлаго и нынѣшняго столѣтій были краткія упоминанія о его существованіи, но до того неточныя, видимо заимствованныя одни отъ другихъ, что не даютъ ни малѣйшаго понятія о порядкахъ и состояніи первобытнаго монастыря.

Великодушіе читателей да покроетъ недостатки, могущіе встрѣтиться въ нашемъ многолѣтнемъ трудѣ, предприняемомъ не по силамъ, но съ искреннимъ желаніемъ послужить общей пользѣ. Святыя молитвы смиренныхъ отшельницъ, укрывшихся въ монастырскихъ стѣнахъ, будутъ лучшею наградою для трудившихся.

Считаемъ долгомъ засвидѣтельствовать глубокую признательность за то вниманіе и доброжелательство, съ какими отнеслись къ нашему труду, какъ высшее начальство, такъ и служащіе при архивахъ: Святѣйшаго Синода, Канцеляріи Оберъ-Прокурора Св. Синода, Духовной Консисторіи и министерствъ Государственныхъ Имуществъ и Путей Сообщенія.

Только съ этою помощію возможно было воспользоваться важными указаніями самыхъ вѣрныхъ источниковъ. При изысканіи матеріаловъ для составленія этого описанія мы много обязаны нашему уважаемому изслѣдователю русской церковной старины П. П. Яковлеву за его доброжелательное и просвѣщенное участіе къ настоящему труду.

Главною помощію въ дѣлѣ изысканій и описаній послужили намъ указанія и содѣйствіе нѣкоторыхъ монахинь, болѣе 30-ти лѣтъ проходившихъ монашескій путь въ этомъ монастырѣ, бывшихъ очевидцами развитія обители и принимавшихъ дѣятельное участіе въ составленіи описанія ея.

**Источники, служившіе основаніемъ для составленія сего историческаго описанія.**

Полагаемъ, что для читателей не безынтересно будетъ узнать историческіе источники и названія книгъ, въ которыхъ упоминается о Петербургскомъ Воскресенскомъ монастырѣ, начиная съ первобытнаго его существованія въ Смольномъ и кончая возобновленіемъ его у Московской Заставы на Забалканскомъ проспектѣ.

- 1) Архивъ Св. Правительствующаго Синода.
- 2) Архивъ Канцеляріи Оберъ-Прокурора Св. Синода.
- 3) Архивъ С.-Петербургской Духовной Консисторіи.
- 4) Архивъ Главнаго Управленія П. С. и П. З.
- 5) Архивъ Министерства Государственныхъ Имуществъ.
- 6) Историческое, географическое, топографическое описаніе С.-Петербурга, соч. Богданова, дополненное Рубаномъ. СПб. 1779 г.
- 7) Записки, относящіяся къ Петербургу: онѣ сочинены Андреемъ Богдановымъ въ дополненіе къ его же описанію С.-Петербурга, изданному Рубаномъ 1779 г. (Оригиналъ этой рукописи находится въ библіотекѣ Новгородской Духовной Семинаріи).

8) Любопытный мѣсяцесловъ Московскія и Всероссійскія церкви. Москва 1794 г.

9) Исторія Россійской Иерархіи Арх. Амвросія. Москва 1811 г.

10) Описаніе С.-Петербурга Ив. Пупкарева. СПб. 1839 г.

11) Историческое извѣстіе о всѣхъ соборныхъ, монастырскихъ, ружныхъ, приходскихъ и домовыхъ церквахъ, находящихся въ Москвѣ и С.-Петербургѣ. Изданіе второе съ дополненіемъ. Москва 1848 г.

12) Царствованіе Елисаветы Петровны соч. Вейдемейера. 1849 г.

13) Полное собраніе историческихъ свѣдѣній о монастыряхъ и церквахъ въ Россіи Александра Ратшина. Москва 1852 г.

14) Справочный энциклопедическій словарь Старчевскаго. СПб. 1855 г.

15) Историческій очеркъ столѣтней жизни Императорскаго Воспитательнаго Общества благородныхъ дѣвицъ и С.-Петербургскаго Александровскаго училища. Соч. Лядова. СПб. 1864 г.

16) Справочный указатель соборовъ и церквей С.-Петербургской епархіи и состоящихъ при нихъ священнослужителей за 1837 СПб. 1867 г.

17) Брошюра съ картиною крестнаго хода о построеніи и освященіи первоначальной деревянной церкви во имя Казанской Божьей Матери.

18) Игуменія Теофанія Готовцова, СПб. 1868 г.

19) Дарюшка, очеркъ жизни русской странницы СПб. 1875 г.

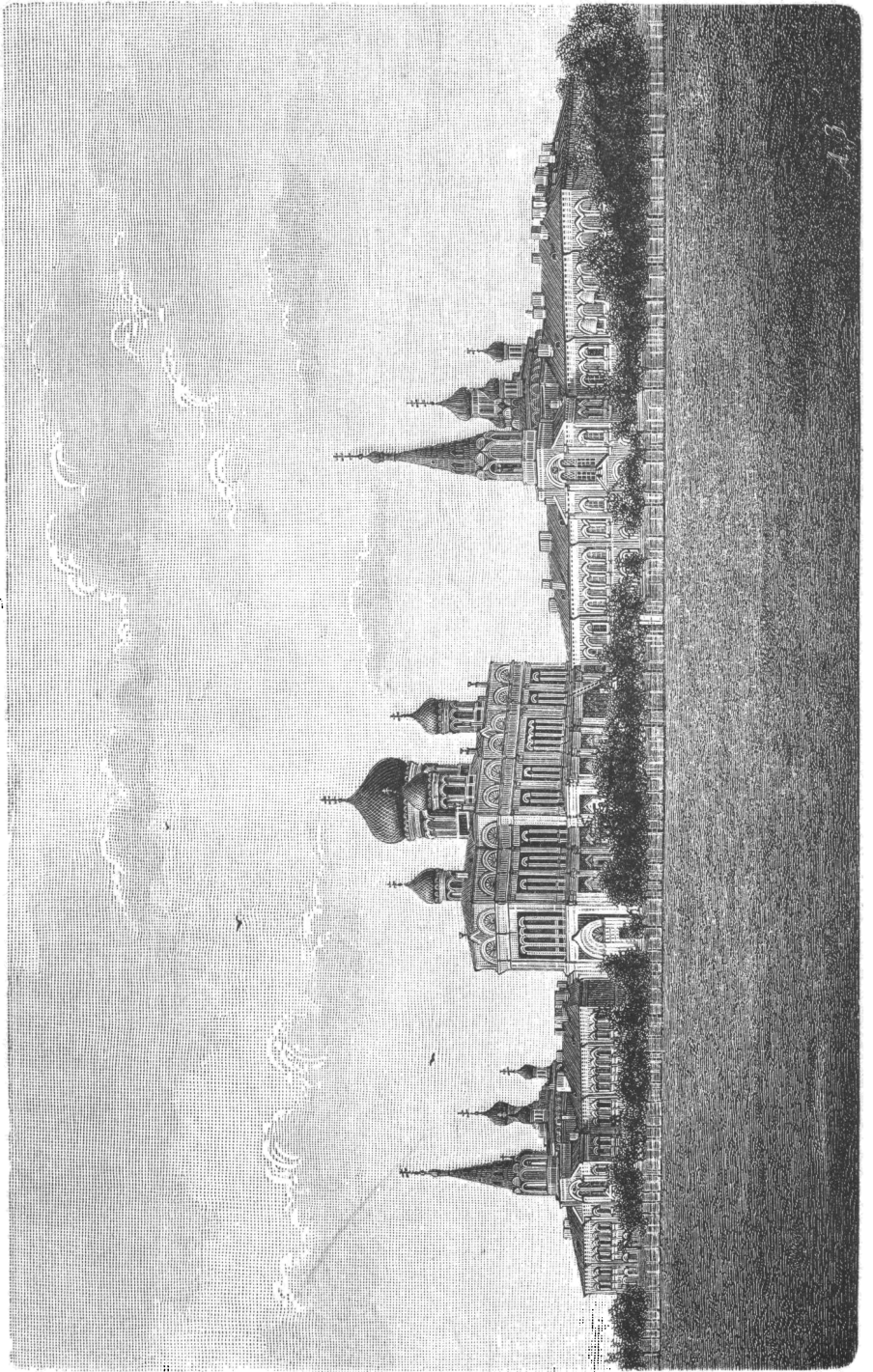
20) С.-Петербургъ весь на ладони. Составилъ Вл. Михневичъ 1874 г. СПб.

21) Русская Старина.

22) Русскій Архивъ.

23) Историко-статистическія свѣдѣнія о С.-Петербургской епархіи. Изд. СПб. Епархіальнаго Историко-статистическаго комитета. Выпускъ 3-й 1875 г., выпускъ 5-й 1876 и выпускъ 7-й 1883 г. СПб.

---





# КРАТКІЙ ОЧЕРКЪ

## УЧРЕЖДЕНІЯ ЖЕНСКАГО МОНАСТЫРЯ

ВЪ ПЕТЕРБУРГЪ

ПО ВЫСОЧАЙШЕМУ ПОВЕЛѢНІЮ

### ИМПЕРАТОРА НИКОЛАЯ I-го.

Среди пустынной и безплодной мѣстности, окружающей сѣверную столицу Петра Великаго, ничего особенно пріятнаго не представляется подъѣзжающимъ къ Петербургу по желѣзнымъ дорогамъ: Московской, Царскосельской, Варшавской и Балтійской, а также и по Московскому шоссе. Небогатая природа не отличается ни роскошью, ни красотой; но при въѣздѣ въ городъ появляется высокое, пространное, бѣлокаменное зданіе монастыря съ золотыми куполами и крестами, привѣтствуя путника благословіемъ Божиимъ.

Лѣтъ 30 тому назадъ, на этомъ пространствѣ по правую и лѣвую сторону тянулся только обширный пустырь, служившій отчасти складочнымъ мѣстомъ городского мусора; далѣе тянулись заборы низенькихъ домовъ, показывались литые быки и Обводный каналъ. На самомъ томъ мѣстѣ, гдѣ величественно раскинулись монастырскія зданія, росла скудная трава и зеленѣла жиденькая сосновая роща. Видъ этотъ наводилъ уныніе и тоску, и, въ сущности, много здѣсь представлялось опасности для запоздалаго путника.

Кто же преобразилъ безобразный пустырь въ величественную монастырскую твердыню и въ такое короткое время? На чьи средства и чьимъ стараніемъ воздвигнуты эти многоцѣнные постройки? На то было воля Царя Небеснаго, слово царя земнаго <sup>1)</sup>, любовь къ святынь православнонаго народа, и затѣмъ, все это громадное дѣло, все это построеніе и устройство совершены молитвенными подвигами, бдѣніями, слезами и неусыпными стараніями игуменіи Теофаніи и ея преемницы игуменіи Евстолии.

Въ настоящее время для ѣдущихъ изъ Петербурга по Забалканскому проспекту является та-же неприглядная картина: на правой сторонѣ скотопригонный дворъ, городскія бойни, дорога для быковъ и пустопорожняя городская земля, соединяющаяся на противоположномъ краю съ городскимъ Митрофановскимъ кладбищемъ; на этотъ лугъ лѣтомъ выгоняютъ городскія стада на пастбища и сваливаютъ свѣгъ и мусоръ съ городскихъ улицъ. Но по лѣвую сторону дороги уже выступаетъ рядъ огромныхъ домовъ, возникшихъ послѣ устройства монастыря. Вдоль по дорогѣ около монастыря прорыта канава, за канавой насыпанъ валъ и по валу поставленъ заборъ; у конца забора бѣлая каменная часовня въ видѣ башенки съ остроконечною зеленою крышею и золотымъ на верху крестомъ. Отъ этой часовни тянется высокая каменная ограда, окружающая квадратомъ всю жилую мѣстность монастыря и кончающаяся такою же башенкою. Нельзя сказать, чтобы съ лицевой стороны мѣстность Воскре-

<sup>1)</sup> См. приложение 1; Предложеніе Св. Синоду.