

И. И. Толстой, Н. П. Кондаков

Русские древности в памятниках искусства

**Выпуск 5. Курганные древности и клады
домонгольского периода.**

УДК 93
ББК 63.3
И11

И11 **И. И. Толстой**
Русские древности в памятниках искусства: Выпуск 5. Курганные древности и клады домонгольского периода. / И. И. Толстой, Н. П. Кондаков – М.: Книга по Требованию, 2021. – 171 с.

ISBN 978-5-517-99239-0

С 225-ю рисунками в тексте.

ISBN 978-5-517-99239-0

© Издание на русском языке, оформление
«YOYO Media», 2021
© Издание на русском языке, оцифровка,
«Книга по Требованию», 2021

Эта книга является репринтом оригинала, который мы создали специально для Вас, используя запатентованные технологии производства репринтных книг и печати по требованию.

Сначала мы отсканировали каждую страницу оригинала этой редкой книги на профессиональном оборудовании. Затем с помощью специально разработанных программ мы произвели очистку изображения от пятен, клякс, перегибов и попытались отбелить и выровнять каждую страницу книги. К сожалению, некоторые страницы нельзя вернуть в изначальное состояние, и если их было трудно читать в оригинале, то даже при цифровой реставрации их невозможно улучшить.

Разумеется, автоматизированная программная обработка репринтных книг – не самое лучшее решение для восстановления текста в его первоизданном виде, однако, наша цель – вернуть читателю точную копию книги, которой может быть несколько веков.

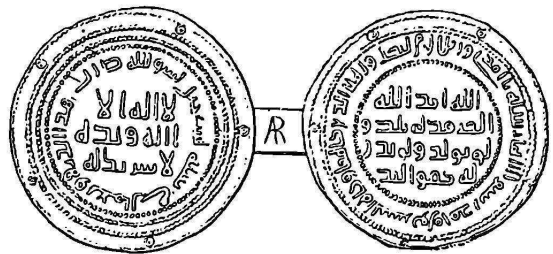
Поэтому мы предупреждаем о возможных погрешностях восстановленного репринтного издания. В издании могут отсутствовать одна или несколько страниц текста, могут встретиться невыводимые пятна и кляксы, надписи на полях или подчеркивания в тексте, нечитаемые фрагменты текста или загибы страниц. Покупать или не покупать подобные издания – решать Вам, мы же делаем все возможное, чтобы редкие и ценные книги, еще недавно утраченные и несправедливо забытые, вновь стали доступными для всех читателей.

вновь обратиться къ первоначальному источнику культуры—Византии, при первой возможности возобновленія сношеній съ нею. Въ приходѣ заграничныхъ мастеровъ для кладки самыхъ обыкновенныхъ каменныхъ церквей въ этомъ періодѣ слѣдуетъ видѣть скорѣе то-же умаленіе мастерства и ремесль, чѣмъ повышение ихъ.

Можно-ли, поэтому, принимать безъ должной критики и даже отпора тѣ заключенія о первобытности обычаевъ, нравовъ и быта древней, до-монгольской Руси, которыя наши историки дѣлаютъ, хотя-бы на основаніи нашей начальной лѣтописи?

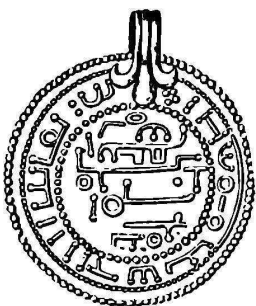
«Славяне—говоритъ начальный лѣтописецъ—имѣху бо обычая своя и законы отецъ своихъ и преданія, кождо свой норовъ; поляне бо своихъ отецъ обычай имутъ кротокъ и тихъ, и стыдѣніе къ снохамъ своимъ и къ сестрамъ, къ матерямъ и къ родителямъ своимъ, къ свекровемъ и къ деверемъ велико стыдѣнье имѣаху; брачный обычай имяху, не хожаше зять по невѣсту, но привожаху вечеръ, а завтра приношаху по ней, что владуче; а древляне живяху звѣриньскимъ образомъ, живуще скотьски, убиваху другъ друга, ядяху все нечисто, и брака у нихъ не бываше, но умыкиваху у воды дѣвици; и родимичи и вятичи и сѣверъ одинъ обычай имяху: живяху въ лѣсѣ, яко же всякій звѣрь, ядуше все не чисто; срамсловье въ нихъ предъ отци и предъ снохами; браци не бываху въ нихъ, но игрища межю селы. И схожахуся на игрища, на плясанье и на вся бѣсовская пѣсни, и ту умыкаху жены собѣ, сною же кто съвѣщевашеся; имяху же по двѣ и по три жены; аще кто умряше, творяху трызну надъ нимъ, и по семь творяху кладу велику и възложатъ на кладу мертвеца, сожъжаху, и по семь собравше кости, вложяху, въ судину малу и поставяху на столпѣ на путяхъ, еже творять вятичи и нынѣ; си же творяху обычая кривичи, прочи и погани, не вѣдуше закона божія, но творяще сами сѣбѣ законъ, яко же се и при насъ нынѣ половци законъ держать отецъ своихъ кровь проливати и хваляще о сихъ, ядуше мерьтвечину и всю нечистоту, хомѣки и сусолы, поимають мачехи своя, ятрови и ины обычая отецъ своихъ; мы же християне, елико земль, иже вѣрують въ святую троицу, въ едино крещенье, въ едину вѣру, законъ имама единъ».

Эта извѣстная характеристика славянскихъ племенъ начертана нашимъ лѣтописцемъ по принятымъ, со временъ христіанства, взглядамъ: осуждены язычники, благословляются христіане, за добрые нравы и за добрую жизнь, и несомнѣнно, что выраженные здѣсь взгляды отвѣчаютъ, до извѣстной степени, реальности, бытовымъ чертамъ характера различныхъ племенъ. Но добрые нравы и чистые обычаи не тождественны съ культурою народа, которая и въ языческомъ періодѣ, по различнымъ причинамъ, могла стоять высоко, и если культура, дѣйствительно, выгодно отличала Полянъ, имѣвшихъ кроткій обычай, то, на основаніи «дикихъ» точнѣе, по нашему—языческихъ или, что тоже, въ тѣсномъ смыслѣ этого слова—



3. Диргемъ Умейадскій, 708 года.

«народныхъ, національныхъ» обычаевъ Древлянъ и особенно Кривичей (напримѣръ Новгородскихъ или Смоленскихъ), нельзя заключать о «примитивномъ» образѣ жизни славянскихъ племенъ. Иначе получаются явныя противорѣчія. Такъ, если изслѣдованіе о промыслахъ древней Руси начинать съ извѣстія лѣтописи, что наши предки въ языческую эпоху жили въ лѣсахъ, что Кій съ братьями ловилъ звѣрей въ лѣсахъ днѣпровскихъ, то, рядомъ съ этимъ, таже лѣтопись сообщитъ намъ о ловахъ княжескихъ, совершавшихся въ разграниченныхъ, заповѣдныхъ лѣсахъ, что будетъ совершенно несомѣстимо съ какою-либо примитивностью. Княжны дворы Святослава, Ольговичей, Юрія Долгорукаго хорошо знали «пардуса» — леопарда, рѣдкаго барса, которыхъ получали, конечно, изъ Византіи или съ Востока, для высшей любительской охоты на звѣрей и животныхъ: охота съ дрессированнымъ барсомъ представлена на фрескахъ лѣстницы Кіевской Софій, а изъ византійскихъ церемоніаловъ узнаемъ о существованіи при дворахъ особыхъ охотниковъ съ учеными барсами. Что касается специальныхъ промысловъ дорогими мѣхами, то, какъ извѣстно, они составляли и въ древности удѣлъ только нѣкоторыхъ опредѣленныхъ мѣстностей, какъ рыболовство, бортничество, скотоводство и другія формы пользованія естественными богатствами природы. Напротивъ того, земледѣліе, видимо распространялось съ самимъ славянскимъ населеніемъ, какъ его основное занятіе, даже въ лѣсной глуши Древлянъ и болотахъ Дреговичей: колонизація, вызовъ или насильственный приводъ рабочихъ рукъ вызывается всякимъ завоеваніемъ съ цѣлью обработки земли; земель было до XVI вѣка еще такъ много свободныхъ и непочатыхъ, что почва нигдѣ не удобрялась.



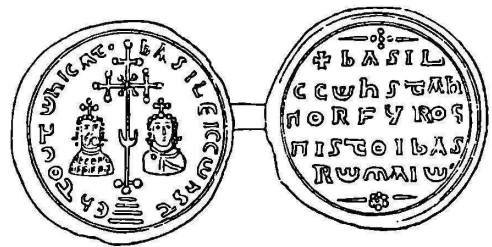
4. Норманское подражаніе диргема.

Особенно важно, что вся масса древностей, открытыхъ и открываемыхъ вновь, обыкновенно совершенно случайно, вслѣдствіе мѣстныхъ показаній, вслѣдствіе необходимости разслѣдовать могильникъ, или размытый весенними дождями, или обнаруженный находчиками, уже теперь, при множествѣ всякаго рода пробѣловъ, если и не укладывается въ связную систему, о чемъ пока невозможно и помышлять, то все-же поражаетъ наблюдателя своею видимою цѣльностью, своимъ ощутимымъ единствомъ. Мы должны выдѣлить изъ этой массы разсмотрѣнныя нами уже древности Южной Россіи, какъ эпохи до Рождества Христова, такъ и время переселенія народовъ, слѣдовательно, все, найденное въ мѣстностяхъ предгорій Кавказа, Крыма, береговъ Дона и частію Волги въ нижнемъ ея теченіи, а также и стеней малорусской и новороссійской окраины. За исключеніемъ всѣхъ этихъ мѣстностей, область русскихъ древностей представить намъ вообще періодъ отъ VI по XII столѣтіе включительно, при чемъ, какъ увидимъ, едва-ли не главное богатство открываемыхъ находокъ придется на IX—XI вѣка, т. е. на главную эпоху расселенія и распространенія русскихъ Славянъ, по всему пространству Европейской Россіи, отъ Балтійскаго поморья до Крыма и горъ Кавказа, въ связи съ совершавшимся тогда образованіемъ русскаго общества и распространеніемъ русскаго государства.

Задолго до памяти исторіи область западной Двины получила славянское

насленіе и приобрѣла торговый центръ въ Новгородѣ, получившемъ значеніе посредника между Россією и западной Европою. Но если мы выдѣлимъ изъ сѣверо-западныхъ древностей тотъ отдѣлъ, правда, довольно обильный и разнообразный, который приходится на эту древнѣйшую эпоху, то основная и главная ихъ масса примкнетъ настолько тѣсно къ обще-русскимъ древностямъ, что не разъ приходится указывать на сходство предметовъ, на тождество техники и формъ, напримѣръ, серегъ, находимыхъ въ Казани и Калишѣ, подвѣсокъ и украшеній Люцинскаго и Тамбовскаго могильниковъ, на одинаковое обиліе серебряныхъ гривенъ въ находкахъ Витебской и Виленской губерній, съ одной стороны, и Вятской, съ другой. Для археолога становится очевиднымъ, что если великій водный путь начинался именно въ Новгородской области, по Волхову и Ильмену, по Ловати и пр., то это былъ не болѣе, какъ путь торговый и путь дружинъ, собственно путь изъ Варягъ въ Греки; хотя на этомъ пути мы встрѣчаемъ замѣчательные могильники (напр. въ Гнѣздовѣ, Смоленской губерніи), но не по этому пути шло главное движеніе славянскихъ племенъ. Предѣлами Новгородской области являются волоки между системами рѣкъ Западной Двины, Днѣпра и Волги. Но именно къ Востоку и Юго-Востоку, по преимуществу, славянское племя начало спускаться, переходя волоки и выселяясь на другія рѣчныя системы, прежде всего, по причинѣ незначительности земледѣльческаго населенія верховьевъ Волги, въ мѣстностяхъ Торжка, Волока Ламскаго и Бѣжецка, откуда Новгородскія колоніи, какъ извѣстно, расходились далеко по Волгѣ, до Уральскаго хребта, по Сѣверной Двинѣ и въ Чудь «Заволоцкую». Новгородская область, по характеру климата и почвы, дѣлится на двѣ половины: сѣверо-восточную и юго-западную; первая болотиста и лѣсиста, низменна и была занята тогда, какъ отчасти и теперь, финскимъ племенемъ, древности котораго въ такъ-называемой Вотской Пятинѣ и сосѣднихъ частяхъ намъ хорошо извѣстны (уѣзды: Петергофскій, Царскосельскій, Ямбургскій, Гдовскій); вторая выше, плодороднѣе, была занята славянами; своего хлѣба имъ, однако, никогда не хватало, а потому область была всегда въ зависимости отъ низовой земли по подвозу зерна, а по торговлѣ отъ Востока. Если къ этому присоединимъ особую группу древностей южнаго приладожья и скрещиваніе культуры скандинавской, притекавшей съ сѣвера, то станетъ понятно обиліе и разнообразіе такъ называемыхъ культурныхъ вліяній въ области Ильменскихъ Славянъ и Кривичей, въ этомъ сѣверо-западномъ углу древней Руси, врядъ-ли въ чемъ уступающихъ,

въ этомъ отношеніи, югу. Для сосѣдней съ Новгородомъ Двинской области, впоследствии Полоцкаго княжества, особенно характернымъ представляется Люцинскій могильникъ и тѣсныя связи его формъ съ восточными или поволжскими могильниками: бѣдность природы неплодороднаго Полоцкаго княжества и, вмѣстѣ съ тѣмъ, удобства сообщенія съ моремъ и востокомъ вызвали здѣсь своего рода транзитный путь заморской русской торговли. Древности Люцинскаго могильника



5. Серебряная монета Василия II и Константина XI (зятевей Св. Владиміра) 976—1025 г.

еще можно, съ известною долею вѣроятности, приписывать смѣшанному славянскому населенію, тогда какъ Невельскій кладъ, по своему сходству, почти тождеству, съ Гнѣздовскимъ могильникомъ (Смоленскаго уѣзда) указываетъ уже на торговые и военные пути варяжскихъ и славянскихъ дружинъ. Эти пути умножаются къ югу по Днѣпру и его притокамъ: раскопки въ землѣ Дреговичей обнаружили древнія поселенія: по Березинѣ, въ уѣздахъ Борисовскомъ, Бобруйскомъ, по Днѣпру въ Быховскомъ, Рогачевскомъ и Рѣчицкомъ, по Сожу въ Мстиславскомъ и Климовичскомъ. На лѣвомъ берегу Днѣпра, въ землѣ Сѣверской, по Деснѣ, и въ землѣ Радимичей, по р. Сожу, въ уѣздахъ Стародубскомъ, Суражскомъ и Новозыбковскомъ, находки въ курганахъ и могильникахъ отличаются замѣчательнымъ сходствомъ, но вмѣстѣ съ тѣмъ, подобно находкамъ въ землѣ Древлянъ, въ Мозырскомъ уѣздѣ, по Припети и пр., также и бѣдностью и край-



6. Норманская копія монеты Василия и Константина.

нимъ однообразіемъ. При всей характерности древностей Сѣверянъ и Древлянъ, нельзя не отмѣтить этой скудости, которая, очевидно, столько-же зависитъ отъ бѣдности лѣсистаго края, сколько отъ отсутствія торговли и поздняго расселенія, совпавшаго съ распространеніемъ христіанства.

Кіевская область или собственная Русь была издревле самую богатою мѣстностью изъ всѣхъ восточно-славянскихъ земель, какъ плодородіемъ, такъ и торговлею, которая велась по Днѣпру съ Византіею и верхними землями. Поэтому, какъ увидимъ, Кіевъ есть пунктъ самыхъ обильныхъ и драгоцѣнныхъ находокъ, притомъ древнѣйшей эпохи, напр. уже VII вѣка, и кіевскія древности представляютъ по преимуществу воспроизведеніе византійскихъ образцовъ, предметовъ и формъ, такъ что могли бы составить отдѣлъ «русско-византійскихъ» древностей. Съ другой стороны, Кіевская земля была всегда пограничнымъ, военнымъ поселеніемъ, близкимъ къ степи, къ кочевью, и потому, послѣ обильныхъ находокъ въ собственномъ Кіевѣ, мы встрѣчаемся съ сравнительно бѣдными находками въ его окрестностяхъ, Каневскомъ и Черкасскомъ уѣздахъ, а по другой сторонѣ — въ Переяславскомъ; затѣмъ южнѣе находокъ русскихъ древностей IX — XI вѣковъ уже не встрѣчается, такъ какъ тамъ начиналась мѣстность, мѣнявшая своихъ жителей съ каждымъ временемъ года, земля разныхъ кочевниковъ, Торковъ, Печенѣговъ, Половцевъ и Татаръ.

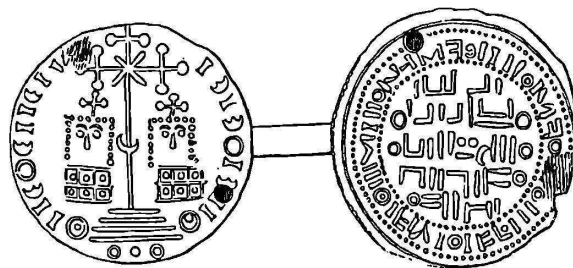
Различить древности отдѣльныхъ кочевыхъ народовъ въ курганныхъ находкахъ южной Россіи мы доселѣ не въ состояніи, хотя, согласно показаніямъ Рубруквиса, можемъ относить къ Половцамъ извѣстныхъ каменныхъ бабъ, ставившихся ими на вершинахъ кургановъ, а потому должны были бы приписывать половецкое происхожденіе многимъ курганнымъ линіямъ и группамъ юга, равно какъ и нѣкоторымъ, особенно выдающимся по своей оригинальности находкамъ (серьгамъ со звѣздчатыми бусами большаго размѣра), встрѣченнымъ одновременно въ Ставропольской и Каменецъ-Подольской губерніяхъ.

Что особенно любопытно, граница однородныхъ археологическихъ находокъ идетъ приблизительно отъ Кременчуга наискось къ Харькову, Воронежу и Тамбову, отрѣзывая въ одну сторону издревле земледѣльческую область отъ степ-

ной, отъ кочевья, и, равнымъ образомъ, мѣстность съ болѣею населенностью отъ слабонаселенной даже въ настоящее время юговосточной окраины. Характерно и то, что Донская область, игравшая такую видную роль въ исторіи переселенія народовъ въ первыхъ вѣкахъ христіанской эры, извѣстна и въ археологіи этого періода блестящими находками золотыхъ конскихъ и личныхъ уборовъ съ гранатами, тогда какъ въ кіевскій періодъ она остается совершенно открыто историческимъ мракомъ, ничѣмъ доселѣ не заявивъ своего прошлаго въ находкахъ, какъ будто густыя толпы кочевниковъ, приходившія на берега Дона, ничего по себѣ не оставляли въ степяхъ.

Въ предѣлахъ земледѣльческой полосы мы можемъ отмѣтить двѣ области: Муромо-Рязанскую (губ.: Рязанская, часть Тамбовской и Владимірской до Мурома)— бывшую землю Вятичей и поселенія инородческаго, частію занятыя славянами, и землю Владиміро-Суздальскую (губ.: Московская, Владимірская, Нижегородская, Ярославская и Костромская), бывшую Ростовскую область при самомъ началѣ образованія русскаго государства, вѣтвь славянства Новгородскаго. Въ первой области встрѣчаются поселенія по р. Окѣ и ея притокамъ: Цнѣ и др.; во второй— область верхней Волги отъ Рыбинска до Казани (до Камскихъ или Волжскихъ Болгаръ), стало быть, въ первомъ случаѣ— область сначала славянскихъ поселеній, а затѣмъ смѣшанныхъ съ инородческими, а во второмъ— поволжскія славянскія поселенія среди сплошнаго инородческаго племени. Промежуточными мѣстностями являются, съ одной стороны, Курская область, часть Сѣверской земли, примыкающая, по своимъ находкамъ, къ Черниговской области, а съ другой Тверское княжество, примыкающее къ Новгородской области.

Древности бассейна Оки представляютъ слой наиболѣе ранній, причемъ ихъ основной восточный типъ несомнѣненъ, и потому для насъ является весьма важнымъ то обстоятельство, что этотъ восточный типъ усиливается, его элементы, видимо, умножаются внизъ по теченію Оки, вмѣстѣ съ умноженіемъ инородческихъ поселеній. Найдены Орловскаго, Чернскаго, Болховскаго, Бѣлевскаго, Лихвинскаго и Епифаньскаго уѣздовъ носятъ на себѣ характеръ болѣе славянскій, а замѣчательные предметы, украшенные эмалями, изъ Мошинскаго Городца, въ Масальскомъ уѣздѣ, Калужской губерніи, примыкаютъ къ древностямъ сѣверозападнаго и частію югозападнаго края; чисторусскій характеръ имѣютъ, весьма понятно, почему, находки на мѣстѣ Старой Рязани. Собственно восточный характеръ становится ясенъ въ находкахъ Касимовскихъ и Муромскихъ: изъ послѣднихъ Курманскій могильникъ представляется наиболѣе замѣчательнымъ по соотвѣтствію съ могильниками въ области, нѣкогда занятой Буртасами (Мордвою), и нынѣ еще не вполне очистившейся отъ инородческаго элемента: таковы могильники Лядинскій въ Тамбовскомъ и Томниковскій въ Шацкомъ уѣздахъ. Этого типа древности имѣютъ



7. Норманнская копія: съ лиц. ст. — монеты Василія и Константина; съ об. — диргема.

явное родство съ поволжскими, открываемыми въ послѣднее время въ Балахнѣ, Нижнемъ-Новгородѣ, Макарьевскомъ уѣздѣ, въ Спасскѣ — мѣстности древней столицы Волжскихъ Булгаръ, Сенгилеевскомъ и Сызранскомъ уѣздахъ. Переходъ къ нимъ представляютъ древности, открытыя на среднемъ теченіи Волги, въ Ярославской и Костромской губерніяхъ. Благодаря своему положенію, хорошо стала извѣстна и промежуточная московская группа; понятно отсутствіе въ Московской губерніи какихъ-либо находокъ русско-византійскаго типа, и наоборотъ, ихъ сравнительное обиліе во Владимірѣ, Рязани и Тулѣ. Въ сторонѣ отъ этихъ группъ стоитъ обширный Пермскій край, древности котораго, при всей своей самобытности и оригинальности, связаны, какъ и сама Кама, съ Волгою и поволжскими центрами.

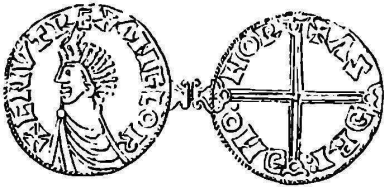
Итакъ, то единство, тѣ тѣсныя связи по формамъ бытовымъ и художественнымъ, которыя мы наблюдаемъ въ русскихъ древностяхъ до-монгольскаго періода, обязаны славянскому элементу, который своимъ расселеніемъ, разлитіемъ по всей странѣ, а также распространеніемъ по русской равнинѣ земледѣльческой культуры, а съ нею и матеріальнаго благосостоянія и гражданской общественной жизни, создалъ это единство, слилъ всю массу разнообразнаго инородческаго населенія въ одно цѣлое. Вотъ почему въ настоящее время невозможно было-бы установить принадлежность той или другой группы древностей славянамъ или опредѣленному инородческому племени. Если даже Волжскіе Булгары, по свидѣтельству арабскихъ писателей, считали себя сами племенемъ, смѣшаннымъ изъ Булгаръ и Славянъ, то что сказать напр. о такъ называемыхъ «мерянскихъ древностяхъ»? Несомнѣнно, съ одной стороны, что въ основномъ типѣ этихъ древностей должны заключаться специфическія черты мерянской культуры, ихъ быта, сложившагося задолго до прихода Славянъ въ Россію и появленія ихъ въ Ростовской землѣ. Съ другой, если мы вспомнимъ, насколько скудною является финская культура, когда она лишена воздѣйствія на нее болѣе состоятельной и развитой среды, и какое множество предметовъ и формъ, встрѣчаемыхъ въ мерянскихъ древностяхъ, отъ всякихъ украшеній до христіанскихъ тѣльниковъ, служившихъ тоже украшеніями ожерелій, или было явно заимствовано отъ Славянъ, скандинавовъ, усвоено черезъ посредство восточной торговли, или составляетъ жалкое, съ трудомъ узнаваемое подражаніе въ мѣди предметамъ изъ серебра, то легко признаемъ постоянное присутствіе славянскаго элемента въ этихъ мнимыхъ «мерянскихъ» курганахъ. Только въ тѣхъ группахъ, гдѣ есть крайнее обиліе, почти излишество, дикое и варварское, тяжелыхъ мѣдныхъ украшеній, обвивающихъ голову, косы, уши, покрывающихъ шею и грудь, поясъ и даже полы кафтана, гдѣ, вмѣстѣ съ тѣмъ, замѣчается, на протяженіи всего могильника, стало-быть и длиннаго періода времени, особое упорство, своего рода рабство въ повтореніи все одного и того-же образца, гдѣ самая форма отличается крайнимъ преувеличеніемъ и своего рода матеріализмомъ, гдѣ не видно художественной мысли, только тамъ мы можемъ съ увѣренностью говорить о принадлежности вещей Муромѣ, Черемисамъ, Мордвѣ, на Окѣ, и Мерянамъ — на Ростовскомъ и Клешицкѣ озерѣ.

Но наблюдаемое нами единство русскихъ древностей не составляетъ однородія, а цотому слѣдуетъ считать, что разныя формы, вообще различныя куль-

туры существовали одновременно, какъ существуютъ онѣ и теперь, но только взаимно соприкасаясь одна съ другою или обмѣниваясь взаимно предметами быта и искусства. Отсюда, если мы встрѣчаемъ разомъ на Зап. Двинѣ и на Волгѣ совершенно одинаковыя вещи, мы не можемъ еще заключать изъ этого, что онѣ современны, такъ какъ въ одной мѣстности формы быта и вещей мѣняются быстро, въ другой, разъ попавши со стороны, задерживаются надолго. Такъ бываетъ и теперь, при нивеллирующихъ все условіяхъ современной промышленности и теперешнихъ путяхъ сообщенія, но такъ было особенно въ древности, когда вѣковой обычай, передача вещей по наслѣдству изъ рода въ родъ, косность жизни и исконная вражда, какъ основа международныхъ отношеній, закрѣпощали въ извѣстномъ племени явленія быта и художественный вкусъ на многія столѣтія. Все это имѣетъ особенную силу по отношенію къ финскимъ и тюркскимъ народностямъ, занимавшимъ двѣ трети Европейской Россіи, и только необычайная подвижность, предприимчивость, равнодушіе къ переменамъ и утратамъ и высокія дарованія, присущія славянскому племени, могли оживить эту мертвую среду къ жизни и прогрессу. Но все это должно быть принимаемо въ связи съ мѣстными, столь разнообразными, условіями жизни на великой равнинѣ, которыхъ мы, однако, не будемъ еще долго знать, а потому и должно смотрѣть на археологію русскихъ древностей, какъ на такого рода научную область, гдѣ все представляется въ крайней неполнотѣ, скорѣе даже — отрывочности, а многое должно оставаться проблематичнымъ или и вовсе неизвѣстнымъ, и гдѣ, поэтому, не можетъ быть пока точныхъ опредѣленій времени и мѣста происхожденія предметовъ и формъ. Если мы встрѣчаемъ извѣстную намъ поволжскую вещь на западѣ, то мы еще въ правѣ считать ее указателемъ эпохи, коль скоро мы точно знаемъ время ея появленія на Волгѣ и коль скоро она на западѣ находится въ немногихъ экземплярахъ, и то это будетъ лишь указателемъ времени *посль* того, какъ вещь появилась на Волгѣ. Но если та-же самая вещь повторена во множествѣ экземпляровъ, мы должны предполагать уже мѣстное ея производство, но утверждать одновременность ея изготовленія, быть можетъ, значило-бы ошибиться на цѣлое столѣтіе.

Русскія художественно-бытовые древности древнѣйшаго, до-монгольскаго періода, времени сложенія русскаго государства, устройства русскаго народа на житье въ предѣлахъ средней Россіи и всего приднѣпровья, съ обширными инородческими окраинами, рано вошедшими въ составъ государства на Западѣ, Сѣверѣ и Востокѣ, составляютъ уже нынѣ, т. е. на первыхъ порахъ развитія русской археологіи, обширную, съ трудомъ обозримую, едва угадываемую во всемъ своемъ объемѣ среду. Разнообразіе этой среды, охватывающей находки отъ береговъ Вислы до Волги и отъ Ладogi до Крыма, соотвѣтствуетъ ея особому историческому значенію: въ русскихъ древностяхъ какъ-бы залегла вся глубина вѣковой русской народной старины, совмѣстившей въ себѣ преданія и формы тысячелѣтней жизни среди культурнаго Востока и Запада, среди своеобразія инородческихъ племенъ, нашествій необозримыхъ кочевыхъ полчищъ, среди походовъ на берега Каспійскаго и Чернаго морей, въ Византію и Болгарію. Вмѣстѣ съ переходомъ на Русь различныхъ промысловъ и производствъ Востока и Византіи, въ ней рано

появилась и народная переработка этого культурнаго наслѣдія; великокняжескій періодъ, темный по отсутствію или скудости историческихъ свидѣтельствъ, есть время широкаго распространенія всякихъ промысловъ, отличавшихъ земледѣльческихъ Славянъ отъ звѣролова Финна и кочевника Печенѣга. Памятники этихъ народныхъ производствъ находятся столько-же въ курганахъ и могильникахъ, сколько въ кладахъ, находимыхъ въ глубокихъ насыпяхъ городищъ и въ насыщенной древностями почвѣ Кіева, Новгорода, Рязани и Владиміра, а



8. Монета коупига Канута Великаго.

потому связаны съ различными сторонами народнаго быта, вѣрованій, погребальныхъ обрядовъ. Научное, историческое изученіе этихъ безчисленныхъ мелкихъ памятниковъ заключается въ изслѣдованіи художественныхъ типовъ, формъ, исторіи ихъ образованія и развитія, въ связи съ бытовымъ и религіознымъ назначеніемъ каждаго типа и предмета, торговыми отношеніями и культурными вліяніями.

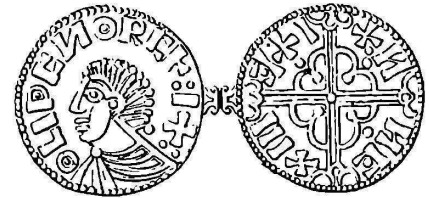
Всѣ заключенія историковъ о примитивномъ бытѣ русскихъ Славянъ въ эпоху основанія ими государства сдѣланы на основаніи буквально понятой морали начальнаго лѣтописца и, явно, грѣшатъ противъ всѣхъ свидѣтельствъ археологіи.

Теперь легко доказать, что самыя утонченныя художественныя производства существовали въ Кіевѣ (какъ напр. перегородчатая эмаль по золоту), что ими занимались русскіе мастера, и притомъ въ широкихъ размѣрахъ, что мастера эти распространили свои производства въ Рязань, Суздаль, а, слѣдовательно, находка византійскаго стиля вовсе не представляетъ собою, какъ думали еще очень недавно, греческаго заноса, но, напротивъ, памятникъ мѣстной работы въ хорошо усвоенномъ пошибѣ, и притомъ вещь съ опредѣленнымъ назначеніемъ, съ понятною для владѣльца орнаментациею и для него лично важнымъ смысломъ. Словомъ, изслѣдованіе о вещественныхъ древностяхъ слѣдуетъ поставить на почву анализа художественныхъ формъ въ ихъ историческомъ развитіи, выставить вопросъ о стилѣ предметовъ, ихъ группировкѣ съ этой стороны, о типахъ и ихъ происхожденіи, достигая общаго обзоренія предметовъ съ точки зрѣнія бытовой, торговой, сословно-гражданской, религіозной, а также художественной, вводя предметы русской древности въ общую науку исторіи искусства.

Художественный анализъ русскихъ древностей обнаруживаетъ въ нихъ, каждый разъ, опредѣленный типъ или характеръ: крошечная застежка на легкой ткани соотвѣтствуетъ легкимъ украшеніямъ, и притомъ, эта застежка украшена насѣчкою, чернью, наколомъ, тогда какъ вещи другаго могильника, исполненныя отливкою, не украшаются рѣзьбою и чеканомъ, и соотвѣтствуютъ тяжелымъ грубымъ тканямъ. Всѣ вещи принадлежатъ тому или другому историческому стилю, *въ собственно-русскихъ древностяхъ нѣтъ вещей такъ называемаго примитивнаго характера.*

Ниже, при разборѣ отдѣльныхъ предметовъ личнаго убора, подробнѣе указывается историческое происхожденіе ихъ и художественныхъ типовъ, въ которыхъ они являются въ средѣ русскихъ древностей; здѣсь представляются кратко немногіе примѣры, въ доказательство того, что въ этой средѣ нѣтъ вовсе

примитивныхъ типовъ и формъ, хотя бы самые предметы, какъ ожерелья, браслеты, ручныя кольца и существовали нѣкогда въ первобытной древности. Какъ въ современныхъ уборахъ мы застаемъ опредѣленный историческій типъ, несмотря на свою крайнюю сложность, носящій своеобразную физиономію, мѣняющуюся иногда съ каждою четвертью вѣка, такъ и для русской древности VIII — IX, X — XI, XII — XIII столѣтій мы можемъ теперь различить три особые типа, которые, господствуя въ данное время въ опредѣленномъ районѣ, распространяются затѣмъ шире, сливаются съ позднѣйшими или составляютъ характерную примѣсь въ чуждой имъ мѣстности. И по вещамъ въ отдѣльности, всякій разъ, какъ онѣ содержатъ въ себѣ типъ, вполне ясный, выработанный и не затемненный перемѣнами, мы различаемъ художественный стиль, а потому для каждой серіи древностей, напр. для головныхъ уборовъ, ожерелій, гривенъ, браслетовъ и пр., можно со временемъ подобрать историческіе источники и въ происхожденіи отъ другихъ культурныхъ народовъ указать смыслъ и значеніе каждаго отдѣла украшеній.



9. Монета Олафа Святого, Гаральдсона.

Въ самую раннюю пору даннаго періода русскихъ древностей мы видимъ господство восточнаго вліянія, прежде всего приносимаго самими передвигающимися племенами, а затѣмъ, черезъ посредство завязанныхъ ими торговыхъ сношеній, передаваемаго изъ Средней Азіи, Кавказа, Персіи и Малой Азіи; мы наблюдаемъ этотъ греко-восточный стиль на различныхъ видахъ пряжекъ, подвѣсокъ, погребушекъ, лунницъ, витыхъ гривенъ, бусъ, діадемъ, на головныхъ уборахъ бронзовыми спиралями, а также въ особомъ видѣ серегъ съ подвѣсною бусиною и пр. Ближайшею характеристиккою этого вліянія должно служить сходство между древностями Кавказа (см. III вып. *Рус. Древн.*), относящимися къ первымъ шести столѣтіямъ послѣ Р. Х., и древностями бассейновъ Волги и Оки, начиная отъ древнѣйшихъ VI—VIII вѣковъ, до временъ Сарая включительно, находки котораго чрезвычайно близки по типамъ къ вещамъ кавказскихъ некрополей. Главная роль въ передачѣ восточныхъ типовъ и формъ этого стиля принадлежала кочевникамъ, а усвоеніе сосредоточилось и дольше продержалось у финскихъ племенъ и тюркскихъ инородцевъ восточной и сѣверо-восточной половины Европейской Россіи. Лучшимъ примѣромъ могутъ служить тамбовскіе и рязанскіе могильники. Находимыя въ этихъ могильникахъ одежды оказываются съ широкими коймами изъ пурпурной бахромы, иногда прикрѣпляемой рядами колечекъ, заимствованныхъ, вмѣстѣ съ тканью, отъ одеждъ и облаченій Сиріи, существовавшими нѣкогда въ Ассиріи и переданными въ славянскомъ переводѣ Евангелія неправильнымъ, но характернымъ именемъ «воскрылій» (умножаемыхъ фарисеями). Какъ это ни кажется странно на первый взглядъ, но даже современныя мордовскія сорочки съ парюю круглыхъ темно-коричневыхъ нашивокъ (вѣрнѣе, *вошвъ*) на плечахъ, даже съ ихъ рисунками, цѣликомъ и непосредственно происходятъ отъ сиро-египетскихъ, такъ называемыхъ Коптскихъ тканей, нынѣ составляющихъ важный отдѣлъ греко-восточнаго искусства.

Но, затѣмъ, вмѣстѣ съ славянами, двигавшимися съ Запада на Востокъ, переносится и западно-славянская культура, которая, однако, быстро сливается уже въ западномъ краѣ съ финскою и сообщаетъ ей свои вещи, получая, въ тоже время, какъ-бы въ обмѣнъ, издѣлія восточныя: это — причина, почему могильникъ Люцинскій сходится съ Тамбовскимъ, и почему напр. въ томъ и другомъ появляются треугольныя рѣшетчатыя фибулы съ подвѣсками, о которыхъ мы скажемъ ниже. Что при этомъ появляются въ обращеніи у Новгородскихъ славянъ, у Древлянъ и пр. нѣкоторыя издѣлія сѣвернаго края, спеціально свойственныя скандинавскому сѣверу, напр. чашечныя фибулы, нѣкоторыя вещи съ особыми, сложными рѣзными узорами, это обстоятельство понятно, какъ результатъ торговли скандинавовъ по Днѣпру и Волгѣ до Чернаго и Каспійскаго морей. Но въ появленіи двухъ-трехъ видовъ вещей скандинавскаго типа нельзя усматривать собственно скандинавскаго вліянія, и варяжскіе пришельцы находятъ въ Кіевѣ гораздо высшую, болѣе богатую и разнообразную культуру, чѣмъ та, которую они могли-бы найти у себя дома; словомъ, Варяги потянулись въ свое время къ Кіеву по тѣмъ-же причинамъ, по какимъ они въ тоже время двигались въ богатую и культурную Сицилію. Примѣсь скандинавскихъ вещей ограничивается, во 1-хъ, немногими мѣстностями: по Днѣпру, Вислѣ, на финскомъ сѣверѣ, у Мерянъ и, во 2-хъ, весьма немногими видами и лишь нѣсколькими ихъ экземплярами. Но скандинавская археологія организовалась ранѣе другихъ — правда, весьма односторонне и ложно, и ранѣе опубликовала запасъ древностей своихъ собственныхъ и чужихъ, у себя найденныхъ; поэтому, именовъ «скандинавскаго» стиля названы были многія вещи въ русскихъ древностяхъ, ничего не имѣвшихъ общаго съ варяжскими. За то славянскія древности западной Россіи и частію средней имѣютъ тѣсныя связи съ древностями придунайскими, особенно Венгріи, древности которой стали извѣстны, тогда какъ родственная археологія Сербіи, Болгаріи и Румыніи представлена пока лишь нѣсколькими случайными находками. Можно думать, что именно отсюда явились въ русскихъ древностяхъ фибулы въ формѣ арбалета и другія фибулы римскихъ формъ, гривны въ видѣ гладкихъ обручей, массивныя браслеты съ рисункомъ вѣнка, височныя кольца съ ромбондальными щитками, перстни, франкскіе мечи и пр. Укажемъ, какъ на характерный примѣръ, на одновременное существованіе въ Люцинскомъ и Тамбовскомъ могильникахъ особаго вида плечевыхъ подвѣсокъ, идущихъ отъ римско-византійской фибулы въ видѣ рѣшетчатаго треугольника съ подвижными кистями и цѣпочками (см. ниже).

Въ настоящее время, когда мы не различаемъ, по незначительности матеріала, племенныхъ особенностей въ различныхъ могильникахъ и даже курганы разныхъ мѣстностей можемъ относить къ опредѣленному народу или племени только гадательно, мы не можемъ ни поднимать вопроса о томъ, какую именно культуру принесли съ собою Славяне въ предѣлы Россіи, ни угадывать, гдѣ и что Славяне заимствовали отъ Финновъ. Мы видимъ, правда, въ извѣстныхъ мѣстностяхъ у Сѣверянъ, Древлянъ особое характерное оскуднѣніе: словно потокъ вещей, откуда-то прежде шедшихъ, сталъ мелѣть, украшенія стали принимать характеръ какъ-бы служебный, сокращаться въ схему: перстни, серьги, браслеты,