

А. А. Котов

**Шахматное наследие А. А.
Алехина.**

Том 2

**Москва
«Книга по Требованию»**

УДК 379.8
ББК 77
А11

А. А. Котов
А11 Шахматное наследие А. А. Алехина.: Том 2 / А. А. Котов – М.: Книга по Требованию, 2013. – 400 с.

ISBN 978-5-458-26195-1

В отличие от первого тома, куда вошли биография великого русского шахматиста, образцы его тактического мастерства, второй том посвящен стратегическому искусству чемпиона мира. Основная задача книги - познакомить читателей с мастерством Алехина в позиционной игре, показать, как с помощью глубоких стратегических маневров он готовил базу для последующих комбинаций. В книге рассматривается ряд важных вопросов стратегии, наиболее четко проявившихся в творчестве Алехина. Серьезное внимание во втором томе уделяется вопросам защиты. В книге рассматриваются также проблемы маневренной борьбы и лавирования, игра в простых позициях. Значительное место отводится эндшпильной технике Алехина. В книге приводится свыше 170 прокомментированных партий и окончаний. Книга рассчитана на квалифицированных шахматистов.

ISBN 978-5-458-26195-1

© Издание на русском языке, оформление
«YOYO Media», 2013

© Издание на русском языке, оцифровка,
«Книга по Требованию», 2013

Эта книга является репринтом оригинала, который мы создали специально для Вас, используя запатентованные технологии производства репринтных книг и печати по требованию.

Сначала мы отсканировали каждую страницу оригинала этой редкой книги на профессиональном оборудовании. Затем с помощью специально разработанных программ мы произвели очистку изображения от пятен, клякс, перегибов и попытались отбелить и выровнять каждую страницу книги. К сожалению, некоторые страницы нельзя вернуть в изначальное состояние, и если их было трудно читать в оригинале, то даже при цифровой реставрации их невозможно улучшить.

Разумеется, автоматизированная программная обработка репринтных книг – не самое лучшее решение для восстановления текста в его первозданном виде, однако, наша цель – вернуть читателю точную копию книги, которой может быть несколько веков.

Поэтому мы предупреждаем о возможных погрешностях восстановленного репринтного издания. В издании могут отсутствовать одна или несколько страниц текста, могут встретиться невыводимые пятна и кляксы, надписи на полях или подчеркивания в тексте, нечитаемые фрагменты текста или загибы страниц. Покупать или не покупать подобные издания – решать Вам, мы же делаем все возможное, чтобы редкие и ценные книги, еще недавно утраченные и несправедливо забытые, вновь стали доступными для всех читателей.

Предисловие

Данная книга является второй частью исследования творчества А. А. Алехина. В отличие от первого тома, куда вошли биография великого русского шахматиста, образцы его тактического мастерства, второй том посвящен стратегическому искусству чемпиона мира.

Основная задача книги — познакомить читателей с мастерством Алехина в позиционной игре, показать, как с помощью глубоких стратегических маневров он готовил базу для последующих комбинаций. В книге рассматривается ряд важных вопросов стратегии, наиболее четко проявившихся в творчестве Алехина. Прежде всего это вопрос об атаке на ферзевом фланге и в центре. Этот материал как бы дополняет главу из первого тома об атаке на короля.

Серьезное внимание во втором томе уделяется вопросам защиты. Алехин трактовал шахматную защиту по-своему, в соответствии со своими взглядами на шахматное творчество вообще.

В книге рассматриваются также проблемы маневренной борьбы и лавирования, игра в простых позициях. Автор пытался как можно более полно осветить все, что связано с этими важными разделами шахматной теории, так как они пока еще недостаточно разработаны.

Специальная глава посвящена тяжелофигурным окончаниям. Алехин внес значительный вклад в теорию и практику разыгрывания подобных эндшпилей.

Значительное место отводится эндшпильной технике Алехина, технике, расцвеченной маленькими комбинациями, соединяющей в себе четкость маневров с широким полетом фантазии.

В заключительной части рассказывается о творческой связи

Алехина с советскими шахматистами, перенявшими у своего выдающегося соотечественника многие взгляды на шахматное искусство и с честью несущими знамя отечественной шахматной школы.

В книге публикуется свыше 170 прокомментированных партий и окончаний; сохранены многие примечания Алехина, помогающие лучше понять ту или иную стратегическую идею.

Автор надеется, что книга поможет читателям в их работе по освоению законов шахматной борьбы, даст возможность еще глубже понять всю многогранность творчества гениального русского шахматиста.



АТАКА В ЦЕНТРЕ И НА ФЕРЗЕВОМ ФЛАНГЕ

Получивший преимущество должен атаковать — таков один из законов шахматной борьбы. Цели атаки, объекты и методы ее ведения могут быть самыми различными и зависят от конкретной обстановки на шахматной доске. В первом томе мы рассмотрели вопрос об атаке на короля, но в шахматной практике не меньше примеров, когда реализация перевеса возможна лишь при наступлении в центре доски или на ферзевом фланге. Такая игра имеет свои особенности (мы будем считать, что оба противника рокировали в короткую сторону, в противном случае роли флангов меняются). Конечно, партии, решенные наступлением в центре и на ферзевом фланге, отличаются друг от друга, однако в подавляющем большинстве атака в центре так тесно связана с наступлением на ферзевом фланге и наоборот, что удобнее рассматривать эти два вида атаки вместе.

Чем отличается атака на ферзевом фланге и в центре от атаки на короля? Прежде всего целью. Если при атаке на ко-

роля главная цель — преследование одной неприятельской фигуры — короля, то при атаке на ферзевом фланге такой конкретности нет. Далее, при атаке на королевском фланге возможны большие материальные жертвы, для того чтобы уничтожить короля; наступая же на ферзевом фланге, мы не можем позволить себе такой расточительности — здесь атака должна быть экономной, следует беречь каждую боевую единицу.

Цель атаки на короля — дать мат. Цель наступления на ферзевом фланге и в центре, как правило, — приобретение материального преимущества. Другие виды достижений — пространственный зажим, превращение пешки в ферзя — опять-таки являются лишь своеобразной разновидностью преимущества — материального.

Различие целей атак на королевском и ферзевом флангах налагает отпечаток и на методы их ведения. Так, если при наступлении на короля защитительные укрепления противника часто разрушаются с помощью

жертв, то при наступлении на ферзевом фланге играющий нередко ограничивается продолжительной осадой, вызывая постепенное ослабление лагеря противника и в дальнейшем используя это ослабление. Атака в центре и на ферзевом фланге обычно более замедленна, здесь реже встречаются эффектные жертвы и форсированные варианты.

В остальном имеется много общего в методах игры как при атаке на короля, так и при наступлении на ферзевом фланге и в центре. Так же как и при атаке на короля, наступать на ферзевом фланге можно, надвигая пешки или ограничиваясь давлением фигур, решающую роль и здесь играет овладение открытыми линиями и диагоналями.

Мы рассмотрим следующие основные разновидности атаки на ферзевом фланге и в центре: 1 — фигурное наступление; 2 — использование силы проходных пешек; 3 — использование открытых линий. Каждая из этих разновидностей атаки имеет свои отличительные черты.

Фигурное наступление

Получив преимущество на ферзевом фланге или в центре, атакующий начинает разворачивать наступательные операции. Наиболее естественным способом такого наступления является все более усиливающийся фигурный нажим на позицию противника. Выискивая слабости или вынуждая соперника согласиться с их образованием, атакующий постепенно уси-

вает давление своих фигур на расположение защищающегося до тех пор, пока не получит реального преимущества. Чаще всего такое наступление заканчивается материальными приобретениями, иногда подобная атака ведет к прорыву обороны или обходному маневру атакующих фигур.

Большое место в наступлении отводится также пешкам, которые зачастую прорывают фронт защиты, облегчая доступ атакующих фигур к слабостям в неприятельском лагере. Пешечный штурм на ферзевом фланге — явление более частое, чем пешечный штурм на королевском фланге, так как, двигая свои пешки, атакующий не рискует раскрыть собственного короля, находящегося на другом конце доски. Помощь пешек в атаке на ферзевом фланге велика как при поддержке фигурной атаки, так и в случаях образования проходной или вскрытия линий.

Алехин был большим мастером фигурных атак в центре и на ферзевом фланге. Вот несколько примеров.

№ 1. Ферзевый гамбит

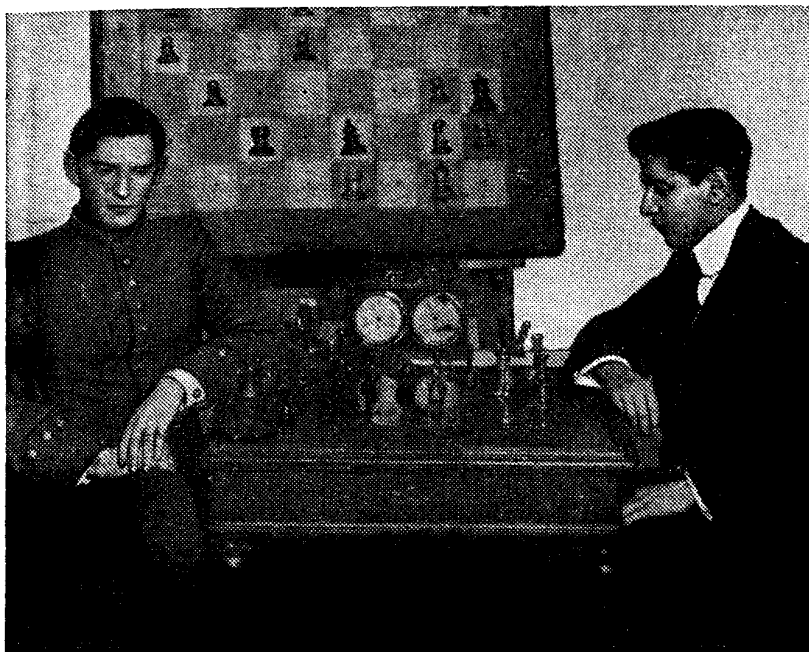
КАПАБЛАНКА — АЛЕХИН

21-я партия матча

Буэнос-Айрес, 1927

1. d2—d4 d7—d5 2. c2—c4 e7—e6 3. Kb1—c3 Kg8—f6 4. Cc1—g5 Kb8—d7 5. e2—e3 Cf8—e7 6. Kgl—f3 0—0 7. La1—cl a7—a6 8. a2—a3.

Как показала практика, и в частности матч Алехин — Капабланка, 1927, ход этот позволяет черным получить хорошую игру. Значительно больше труд-



1914 год. Одна из первых встреч А Alekhina с Капабланкой

ностей оставалось у черных, если бы белые разменялись на d5, зафиксировав таким образом пешечную позицию в центре.

8. ... h7—h6

9. Cg5—h4 d5 : c4

10. Cf1 : c4 b7—b5!

Так называемое расширенное fianchetto позволяет черным удобно развить белопольного слона и выгодно мобилизовать свои силы для борьбы за центр.

11. Se4—e2 ...

Капабланка играет эту часть партии пассивно. Лучше было отойти слоном на a2 и затем после 12. Fe2 и 13. Cb1 попытаться создать угрозы королевскому флангу противника.

11. ... Cc8—b7

12. 0—0 ...

Практика показала, что попытка не допустить ход c7—c5 посредством 12. b4 ведет к затруднениям для белых после 12... a5!

12. ... c7—c5

13. d4 : c5 ...

Ведет к полному уравнению. Однако более активных путей для белых не видно.

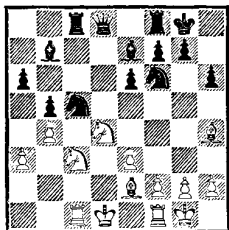
13. ... Kd7 : c5

14. Kf3—d4 ...

Нелогично. Значительно улучшив позиции черных фигур и ухудшив расположение своих (слона e2), Капабланка вдруг отказывается от упрощений — 14. Ф : d8 — и затевает сложную фигурную игру в центре, к которой, как нетрудно заметить,

черные подготовлены лучше. Как указывает Алехин, к выгоде черных вело также 14. С : f6 С : f6 15. К : b5 Ф : d1 16. Лf1 : d1 Кb3 17. Лc7 С : f3 18. С : f3 ab 19. С : a8 Л : a8.

14. . . . Ла8—c8
15. b2—b4 . . .



15. . . . Кc5—d7!

Характерно для конкретного мышления Алехина. Вместо напрашивающегося выпада на e4 черные избирают это скромное на вид отступление, правильно полагая, что коню место на c4. Сейчас затевается любопытная фигурная борьба за центральные опорные пункты, кончающаяся в пользу Алехина.

16. Ch4—g3 . . .

Белым следовало учесть, что в данном положении ключевой пункт позиции — поле c4, и, исходя из этого, строить маневры своих фигур. Заслуживало внимания 16. Kb3 с тем, чтобы на 16. . . Kb6 ответить 17. Ka5, надежно охраняя поле c4.

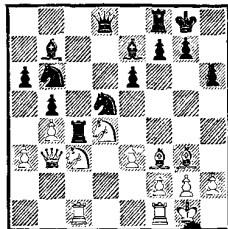
16. . . . Kd7—b6

17. Фd1—b3 Kf6—d5

Все на борьбу за пункт c4! После размена коня с3 черным слон b7 через d5 получит возможность еще раз атаковать пункт c4. Кроме того, выпад на d5 создает серьезную угрозу: 18. . . К : c3 19. Л : c3 Cd5 20. Фb2 Л : c3 21. Ф : c3 Фа8 и

Лс8, захватывая важнейшую открытую вертикаль «с» и диагональ h1—a8.

18. Ce2—f3 Лс8—c4!



Фигуры черных постепенно сосредотачиваются на ферзевом фланге.

19. Кc3—e4 Фd8—c8

20. Лc1 : c4? . . .

Ошибка, ведущая к серьезным затруднениям. Правильно было 20. Фb1, продолжая борьбу за пункт c4 и линию «с» последующими упрощениями 21. Kd6 или 21. Cd6, а также 21. Kd2, выживая черные фигуры с линии «с». При случае становился возможным и перевод коня с красивой, но бесполезной стоянки на d4 через b3 на более выгодную a5 или c5. Причина поражения белых в этой партии заключается в том, что они ограничивались «естественными» ходами, в то время как позиция, несмотря на свою внешнюю простоту, требовала более глубокого осмысления.

20. . . . Kb6 : c4

21. Лf1—c1 Фc8—a8!

Грозит 21. . . К : e3 или 21. . . К : b4.

22. Ke4—c3 . . .

Плохо 22. Кc5 С : c5 23. bc Лс8 24. Ce2 Л : c5 25. С : c4 Фc8, выигрывая пешку.

22. . . . Лf8—c8

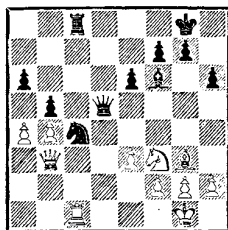
23. Кc3 : d5 Cb7 : d5

24. Cf3 : d5 Фа8 : d5

Несмотря на кажущееся благополучие, дела белых неважны. Черные полностью хозяйничают в центре доски и грозят движением пешки е6 еще дальше отбросить фигуры противника. Поэтому Капабланка стремится разменять пешки ферзевого фланга, чтобы, создав у черных слабость на b5, облегчить себе защиту.

25. a3—a4 Се7—f6

26. Kd4—f3 ...



26. ... Cf6—b2!

Собираясь осуществить продвижение е6—е5, черные предвзительно уводят слона на b2, где у него появляется много тактических возможностей, одну из которых удастся осуществить в партии.

27. Lc1—e1 ...

Глубину предыдущего хода черных демонстрируют следующие варианты, приводимые Алахиным в примечаниях к этой партии:

I. 27. Ld1 ba! 28. Ф : a4 Kb6 29. Л : d5 К : a4 30. Ld1 Kc3 31. Le1 Lc4 32. Cd6 Ke4 33. Ce7 f6 34. Lb1 Kpf7 35. Kpf1 Cc3 с легким выигрышем в эндшпиле;

II. 27. Lb1 Ka3! 28. Ф : b2 К : b1 29. Ф : b1 Фb3 30. Фf1 ba 31. h3 'a3, без труда добываясь победы.

27. ... Лс8—d8

Сейчас линия «с» уже не представляет для черных большого интереса, им важна теперь линия «d».

28. a4 : b5 a6 : b5

29. h2—h3 ...

Настала пора сделать, наконец, «форточку» для своего короля.

29. ... e6—e5

30. Le1—b1 ...

Положение белых нелегкое, однако, сыграв 30. e4, они могли еще оказать длительное сопротивление. Сейчас же затеваемая ими разменная комбинация встречает эффектное опровержение.

30. ... e5—e4

31. Kf3—d4 ...

«Другие возможности таковы: 31. Ke1 Фd2 32. Фc2 (32. Kpf1 Ла8 33. Ld1 Ла3) 32... Ф : c2 33. К : c2 Ld2 34. Ke1 Ka3, и черные выигрывают, или 31. Kh2 Фd3! 32. Л : b2 Ф : b3 33. Л : b3 Ld1+ 34. Kf1 Kd2 35. Ла3 К : f1, и белые беззащитны» (А. Алахин).

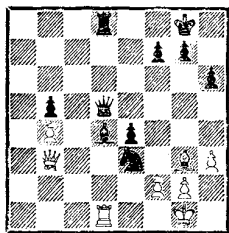
Вариант в скобках ошибочен ввиду 34. Ф : c4! Ф : d1 35. Фc8+ Kph7 36. Фf5+ g6 37. Ф : f7+ Cg7 38. Се5; или 34... Ф : e1+ 35. Кр : e1 bc 36. Ld8+ Kph7 37. Лс8. На 32. Kpf1 очень сильно 32... Фc3!

31. ... Cb2 : d4

32. Lb1—d1 ...

Не замечая следующего красивого удара, сразу решающего судьбу партии. Впрочем, и после 32. ed Ф : d4 положение белых безнадежно.

32. ... Kc4 : e3!



Белые сдались, так как они остаются без фигуры.

А вот два примера комбинированного наступления в центре и на ферзевом фланге.

№ 2. Славянская защита

АЛЕХИН — ЭЙВЕ

1-я партия матча

Голландия, 1935

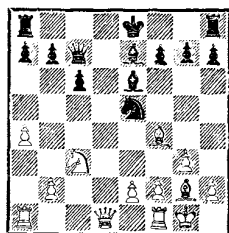
1. d2—d4 d7—d5 2. c2—c4 c7—c6 3. Kg1—f3 Kg8—f6 4. Kb1—c3 d5 : c4 5. a2—a4 Cc8—f5 6. Kf3—e5 Kb8—d7 7. Ke5 : c4 Фd8—c7 8. g2—g3 e7—e5 9. d4 : e5 Kd7 : e5 10. Cc1—f4 Kf6—d7 11. Cf1—g2 Cf5—e6.

Известный теоретический вариант, одно время бывший в большой моде. Эйве избирает не лучшую защиту и попадает в полосу затруднений. Правильный путь — 11...Лd8 12. Фc1 f6 13. 0—0 Се6— был найден позже.

12. Кс4 : е5 Кd7 : е5

13. 0—0 Cf8—e7

«Как ни странно, но именно вследствие этого хода черные попадают в тяжелое положение. Относительно лучше, во всяком случае, было 13...f7—f6, чтобы: 1) оставить черному слону еще выбор между полями b4 и e7 и 2) дополнительной защитой коня предоставить черному ферзю большую свободу действий» (А. Алехин).



14. Фd1—c2! . . .

Начало серии фигурных выходов, приводящих к катастрофе черных в центре и на ферзевом фланге. Грозит как 15. Kb5 с последующим Kd4, так и 15. Kd5.

14. . . . Ла8—d8

Предупреждая сразу две угрозы. Но злоключения черных еще только начинаются.

15. Лf1—d1 0—0

16. Кс3—b5 Лd8 : d1+

Чтобы иметь возможность сыграть 17...Фа5, что сразу не проходило ввиду размена на d8, например 16...Фа5 17. Л : d8 Л : d8 18. С : e5 cb 19. С : b7. Алехин считает, что вместо этого размена больше шансов на защиту оставляло 16...Фb8.

17. Ла1 : d1 Фс7—a5

18. Kb5—d4 Се6—c8

19. b2—b4! . . .

Изящный выпад, приводящий к ослаблению пешечной позиции черных на ферзевом фланге и пункта d5. Брать пешку b4 нельзя, так как после 19... С : b4—20. Kb3 Фс7 21. Фе4 Сс3 (21...Cd6 22. Фd4!) 22. Лc1 Сb2 (включение хода 22... f5 ничего не меняет ввиду ответа 23. Фс2) 23. Лс2 f5 24. Фb4, и белые выигрывают.

19. . . . Фа5—c7

20. b4—b5 c6—c5

Важное достижение. Фигуры белых получили сильный опорный пункт в центре — d5.

21. Kd4—f5 f7—f6

Существенное ослабление позиции. Защищаться можно было лишь посредством 21... Cf6 22. Kd6 Лd8, однако и тогда 23. Кс4! ставило перед черными трудноразрешимые проблемы.

22. Кf5—e3! Сс8—e6

23. Сg2—d5! Се6 : d5

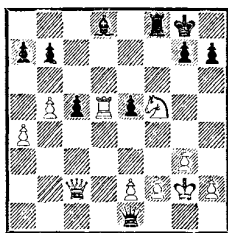
24. Лd1 : d5 Фс7—a5

И при других продолжениях исход сражения решало вторжение белого ферзя на поля f5 и e6.

25. Ке3—f5 Фа5—e1+

26. Кpg1—g2 Се7—d8

27. Cf4 : e5 f6 : e5



27. Лd5—d7! ...

Самое простое. Угроза 28. Кh6+ важнее материальных завоеваний.

27. ... Cd8—f6

28. Кf5—h6+! Кpg8—h8

29. Фс2 : c5.

Черные сдались.

На 29... Ле8 к выигрышу ведет 30. Фd5 gh 31. Фf7 Се7 32. Л : e7 или 30. Кf7+ Кpg8 31. Фd5 Кpf8 32. Кd6.

№ 3. Славянская защита
АЛЕХИН — БОГОЛЮБОВ

2-я партия матча

Германия, 1934

1. d2—d4 Kg8—f6 2. c2—c4 c7—c6 3. Кb1—c3. d7—d5 4.

e2—e3 e7—e6 5. Cf1—d3 Kb8—d7 6. Kg1—f3 d5 : c4 7. Cd3 : c4 b7—b5 8. Сс4—d3 a7—a6 9. 0—0.

Отказываясь от головоломных осложнений в «чисто меранском» варианте с ходом 9. e4. Однако давно уже доказано, что таким образом белые не могут получить дебютного преимущества.

9. ... c6—c5

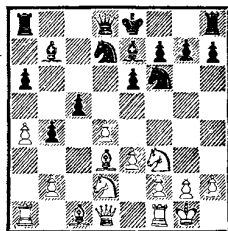
10. a2—a4 b5—b4

11. Кс3—e4 Сс8—b7

12. Ке4—d2 ...

Сохраняя напряжение, так как дает возможность белым проникнуть конем на пункт b6. Размен на f6 лишил бы их всяких шансов на активность.

12. ... Cf8—e7



13. a4—a5 ...

Начало обоюдоострой игры на ферзевом фланге. Белые завоевывают пункт b6, однако при этом заметно ослабляют пешку a5 и позволяют черным контратаковать королевский фланг.

13. ... 0—0

14. Кd2—c4 Фd8—c7

15. Фd1—e2 Кf6—g4

В погоне за пешкой черные упускают возможность укрепиться в центре путем 15... cd 16. ed Кd5 с угрозой 17... Кf4.

16. e3—e4 c5 : d4

17. h2—h3 Kg4—e5

18. Кf3 : e5 Кd7 : e5

19. Cc1—f4 Ce7—d6
 20. Cf4 : e5 Cd6 : e5
 21. Kc4—b6 Ла8—a7

Вынужденно, так как после 21. . . Лd8 22. Лfд1 и взятия на а6 белая пешка а5 была бы крайне опасна. Позиция ладьи на а7 пассивна, на ближайшее время она фактически исключена из игры. Пользуясь этим, белые энергично атакуют в центре.

22. Ла1—с1 Фс7—d6
 23. Лс1—с4 f7—f5?

Неуместное проявление активности в момент, когда белые фигуры лучше мобилизованы для операций в центре. Следовало ограничиться защитительными маневрами, сыграв 23. . . Cf6 и угрожая при случае перевести слона на d8.

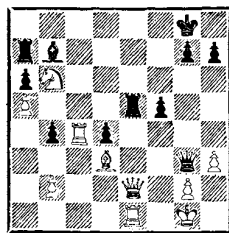
24. e4 : f5 e6 : f5
 25. Лf1—e1 . . .

Захватывая еще одну открытую линию. Теперь в случае отступления слона е5 белые могут просто разменять ферзей на е6, врываясь с решающим эффектом ладьями на седьмую горизонталь, или на выбор выиграть пешку d4 или b4.

25. . . . Фd6—g6
 26. f2—f3 Лf8—e8

Избегая размена ферзей, Боголюбов идет на форсированную комбинацию, которая находит опровержение. Впрочем, удовлетворительной защиты у черных уже нет.

27. f3—f4 Фg6—g3
 28. f4 : e5 Ле8 : e5



29. Лс4—с8 †! . . .

Вот оно, опровержение. Если черные возьмут ладью, то 30. Ф : е5 быстро заканчивает борьбу.

29. . . Kpg8—f7 30. Фе2—h5+ g7—g6 31. Фh5 : h7+ Kpf7—f6 32. Лс8—f8+ Kpf6—g5 33. h3—h4+ Kpg5—f4 34. Фh7—h6+ g6—g5 35. Лf8 : f5+ Ле5 : f5 36. Фh6—d6+ Kpf4—g4 37. Cd3 : f5+. Черные сдались.

В следующих двух партиях Алехину удалось одержать победу совершенно различными способами. В первой он создал сильный пешечный центр и решил сражение прорывом в центре, связанным с временной жертвой пешки. Во втором случае он использовал слабость выдвинутых пешек противника в центре и на ферзевом фланге.

№ 4. Дебют Рети ФАЗЕКАШ — АЛЕХИН Подебради, 1936

1. Kgl—f3 d7—d5 2. e2—e3 c7—c5 3. c2—c4 e7—e6 4. Kb1—c3.

Белые провоцируют противника на продвижение d5—d4. Алехин охотно идет на это, получая активную игру. Следовало уклониться от рискованного хода конем и перейти на нормальные теоретические рельсы путем 4. d4.

4. . . . d5—d4