

**А.А. Спицын**

# **Археологические разведки**

**Москва  
«Книга по Требованию»**

УДК 304  
ББК 60.5  
А11

A11 **А.А. Спицын**  
Археологические разведки / А.А. Спицын – М.: Книга по Требованию, 2024. – 96 с.

**ISBN 978-5-458-01995-8**

**ISBN 978-5-458-01995-8**

© Издание на русском языке, оформление  
«YOYO Media», 2024  
© Издание на русском языке, оцифровка,  
«Книга по Требованию», 2024

Эта книга является репринтом оригинала, который мы создали специально для Вас, используя запатентованные технологии производства репринтных книг и печати по требованию.

Сначала мы отсканировали каждую страницу оригинала этой редкой книги на профессиональном оборудовании. Затем с помощью специально разработанных программ мы произвели очистку изображения от пятен, клякс, перегибов и попытались отбелить и выровнять каждую страницу книги. К сожалению, некоторые страницы нельзя вернуть в изначальное состояние, и если их было трудно читать в оригинале, то даже при цифровой реставрации их невозможно улучшить.

Разумеется, автоматизированная программная обработка репринтных книг – не самое лучшее решение для восстановления текста в его первоизданном виде, однако, наша цель – вернуть читателю точную копию книги, которой может быть несколько веков.

Поэтому мы предупреждаем о возможных погрешностях восстановленного репринтного издания. В издании могут отсутствовать одна или несколько страниц текста, могут встретиться невыводимые пятна и кляксы, надписи на полях или подчеркивания в тексте, нечитаемые фрагменты текста или загибы страниц. Покупать или не покупать подобные издания – решать Вам, мы же делаем все возможное, чтобы редкие и ценные книги, еще недавно утраченные и несправедливо забытые, вновь стали доступными для всех читателей.



заранѣе путемъ переписки отъ мѣстныхъ официальныхъ и частныхъ лицъ, справками въ печатныхъ источникахъ и осмотромъ столичныхъ и мѣстныхъ музеевъ и собраній древностей. Научныя археологическія работы очень облегчены въ тѣхъ губерніяхъ и областяхъ, гдѣ памятники древностей уже приведены въ большую или меньшую извѣстность, гдѣ уже имѣются удовлетворительныя собранія древностей и были ведены предварительныя развѣдочныя раскопки. Безъ сомнѣнія, опытный изслѣдователь найдетъ нужные ему памятники и тамъ, гдѣ они совершенно не описаны и еще не возбуждали ничьего вниманія, но найдетъ цѣною такихъ усилій, которыя было бы несравненно полезнѣе употребить на самое дѣло изысканій. Во всякомъ случаѣ, въ высшей степени важно, чтобы необходимыя предварительныя развѣдки сдѣланы были тѣми рабочими силами, которыя постоянно или случайно входятъ въ непосредственное соприкосновеніе съ памятниками старины на мѣстѣ.

Нѣтъ нужды говорить о необходимости вниманія къ памятникамъ древности со стороны мѣстныхъ интеллигентныхъ людей. Такое вниманіе уже есть на лицо и замѣтно развивается. Для каждой области Имперіи имѣется специальная мѣстная археологическая литература, иногда значительнаго объема, но она всегда недостаточна и односторонна въ томъ отношеніи, что занимается лишь такими памятниками древности, которые у всѣхъ на виду. Между тѣмъ большинство памятниковъ старины такъ замаскированы оставившими ихъ людьми и попорчены временемъ, что могутъ быть замѣчены лишь при особомъ вниманіи и опытности. Не только отдѣльные памятники, но цѣлые разряды ихъ еще не обнаружены и не вскрыты. Поэтому представляется немаловажнымъ дѣломъ собрать руководственныя указанія къ разысканію нашихъ древностей, столь разнообразныхъ. Эту цѣль и ставитъ себѣ настоящее изданіе, имѣющее въ виду представить перечень уже извѣстныхъ въ Россіи памятниковъ древности, дать практическія указанія къ ихъ отысканію и предварительному изслѣдованію и опредѣлить приемы ихъ описанія. Изданіе это вызвано непосредственными запросами различныхъ лицъ.

Обращаемся къ обширному кругу русскихъ интеллигентныхъ людей съ горячею просьбой принять участіе въ судьбѣ нашихъ памятниковъ старины, непрерывно и безвозвратно исчезающихъ отъ невѣжества и корыстнаго расхищенія. Это—національное и общечеловѣческое сокровище, единственная надежда на возстановленіе картинъ жизни отдаленнаго прошлаго. Друзья науки да не вмѣняютъ себѣ въ непосильный трудъ заняться попутнымъ или спеціальнымъ отыскиваніемъ доступныхъ имъ памятниковъ древности и ихъ описаніемъ. Этимъ они въ однихъ случаяхъ сберегутъ древности, а въ другихъ—вызовутъ вниманіе научныхъ учреждений, которыя и озаботятся ихъ изслѣдованіемъ. Зарегистрировать памятникъ древности—значитъ сдѣлать его извѣстнымъ, дать ему общенародное бытіе. Кто ищетъ опредѣленные памятники старины для систематическихъ изслѣдованій, для того самонаибѣе указаніе, намекъ—иногда цѣлая программа дѣйствій.

Свѣдѣнія о памятникахъ старины можно помѣщать во всевозможныхъ изданіяхъ. Изъ провинціальныхъ удобны мѣстныя оффиціальныя изданія, въ видѣ напр. губернскихъ вѣдомостей, которыя всегда имѣются въ столичныхъ библіотекахъ. Еще удобнѣе—труды архивныхъ комиссій, извѣстныя каждому изслѣдователю въ области древностей. Императорская Археологическая Комmissія, располагающая наибольшими средствами къ производству раскопокъ, имѣетъ свой спеціальныи органъ «Извѣстія И. А. К.», въ программу котораго входятъ и помѣщеніе свѣдѣній о памятникахъ древности.



Рис. 1. Кубанскій долмень.

## I. Курганы.

Курганы суть искусственныя насыпи разной величины изъ земли или камня, сооруженныя надъ прахомъ погребенныхъ (рис. 3—29).

Курганный обрядъ погребенія существовалъ далеко не у всѣхъ народностей, обитавшихъ въ нашемъ государствѣ. Онъ имѣлъ распространеніе преимущественно у кочевыхъ народовъ, и то не у всѣхъ. Въ южной Россіи, можно сказать, неизвѣстны курганы приблизительно отъ времени Р. Х. чуть не до появленія въ степяхъ татаръ; у русскихъ славянъ курганы появились лишь съ X и XI в. Восточныя финны, повидимому, никогда не имѣли кургановъ; у литвы если они и были, то короткое время. Если археологи до сихъ поръ увлекаются преимущественно раскопками кургановъ, то потому, что курганныя насыпи легко находить и добыча въ нихъ вѣрная, а иногда и богатая. Впрочемъ, цѣлыхъ богатыхъ кургановъ почти не найдено, такъ какъ они, за весьма немногими исключеніями, уже давно ограблены. Исслѣдователь доволенъ, если послѣ грабителей останется въ могилѣ хотя бы нѣсколько

интересныхъ вещицъ; по этимъ вещицамъ и по подробностямъ обряда погребенія онъ заключаетъ о времени кургана, о народности, которой онъ принадлежитъ, и о характерѣ тѣхъ вещей, которыя погибли при его расхищеніи.

Такъ какъ курганы на виду у всѣхъ, возбуждаютъ преимущественное вниманіе кладовискателей и изъ всѣхъ памятниковъ старины скорѣе всего подвергаются опасности разрушенія и распахки, то, по справедливости, на нихъ должно быть обращено особое вниманіе изслѣдователей. Они рѣдѣютъ и исчезаютъ съ наибольшою быстротой, нерѣдко поразительною. Имѣются опредѣленные данныя, что большія группы цѣлыхъ кургановъ высотой до 2-хъ арш. распахиваются сохою почти совершенно въ теченіе 30—50 лѣтъ; пожилые люди указываютъ гладкія площадки тамъ, гдѣ на памяти ихъ существовали насыпи въ ростъ человѣка. Встрѣтивъ группу кургановъ или даже одну курганную насыпь, никогда не нужно упускать заняться ими, если бы даже они были извѣстны и описаны: каждое новое описаніе непременно дастъ новыя детали (какъ и новое описаніе никогда не замѣнитъ вполнѣ стараго, какъ бы кратко послѣднее ни было). Къ тому же количество и высота насыпей мѣняются, и могутъ сильно измѣниться въ худшую или лучшую сторону условія охраны ихъ.

При описаніи группы кургановъ слѣдуетъ помнить, что въ дѣлѣ изученія памятниковъ старины нѣтъ такихъ мелочей, которыя не имѣли бы значенія, теоретическаго или же практическаго. Какъ часто изслѣдователю приходится убѣждаться, что въ одной и той же группѣ всѣ цѣнныя насыпи расхищены, а бѣдныя, даже несравненно болѣе древнія, цѣлы! Хищники путемъ значительной практики умѣли подмѣтить едва уловимые, но тѣмъ не менѣе важныя и рѣшительныя признаки богатыхъ кургановъ и выбирали ихъ навѣрняка. Форма насыпи, ея составъ, высота, даже количество насыпей группы, ихъ мѣстоположеніе—все разное у разныхъ народностей и въ разное время; можно сказать, что совпаденій здѣсь не бываетъ.

При описаніи кургановъ должны быть отмѣчены:

1) Географическое положеніе ихъ. На земляхъ ка-

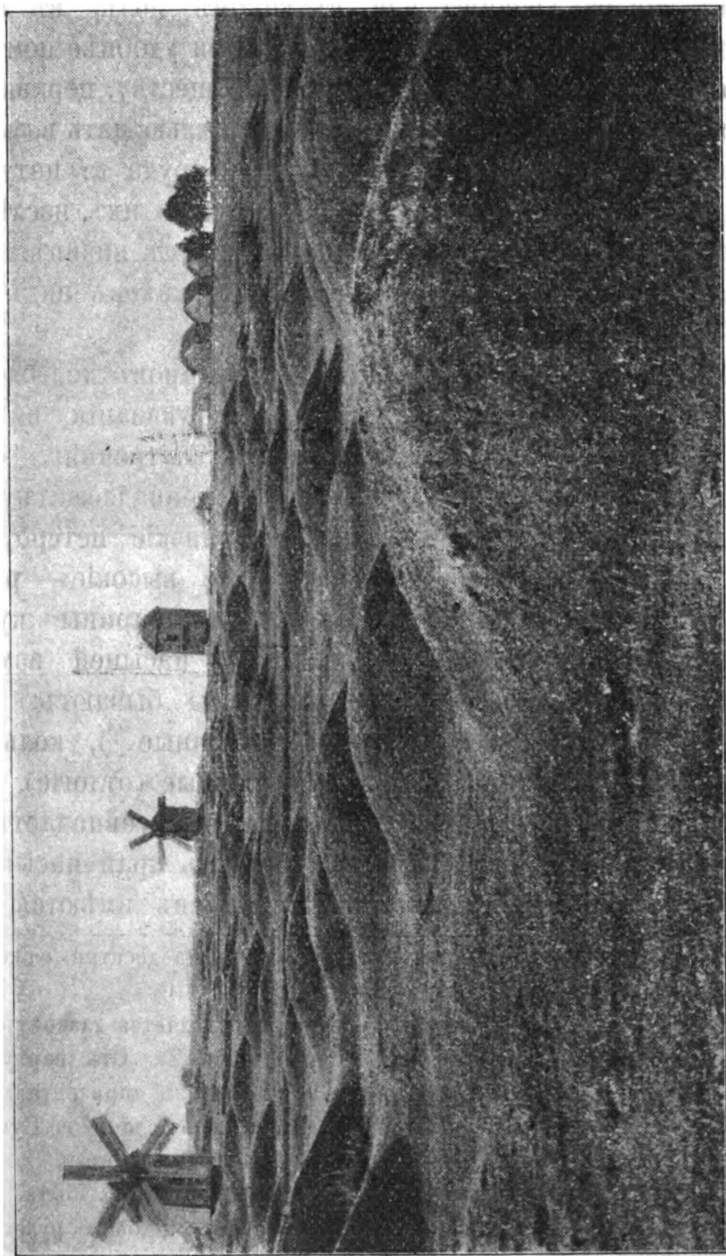


Рис. 3 Груша кургановъ XI в. близъ с. Липового Гоменскаго уѣзда.

кого селенія они находятся, въ какомъ разстояніи и по какой дорогѣ, въ какомъ урочищѣ или въ какомъ полѣ, въ лѣсу, на пашнѣ, поскотинѣ, на лугу? Въ какомъ селеніи удобнѣе помѣститься изслѣдователю? Кому принадлежитъ земля: обществу, церкви, городу, казнѣ или частному лицу? Свѣдѣнія имѣють цѣлью: дать возможность нанести курганы на карту, найти ихъ безъ труда въ натурѣ и заранее опредѣлить, въ какой степени возможно ихъ изслѣдованіе.

2) Мѣсто положеніе. На возвышенности, низинѣ, на скатѣ, у озера или рѣки? Если насыпь большая, то каковъ видъ съ кургана или на него со стороны.

3) Форма и размѣры. Вышина кургановъ колеблется отъ полуаршина до 10 сажень. Иногда одного указанія на вышину насыпей достаточно для опредѣленія ихъ внутренняго содержанія. Такъ, высокіе волынскіе курганы всѣ принадлежать мѣдному вѣку; большіе новгородскіе—норманамъ, низкіе петербургскіе—финнамъ, виленскіе низкіе—литвѣ, болѣе высокіе—русскимъ. Желательно имѣть измѣреніе высоты и ширины кургановъ болѣе сохранившихся. Форма курганныхъ насыпей измѣняется сообразно времени и народности. Курганы бываютъ: круглыя, овальныя, удлиненыя, четырехугольныя, длинныя <sup>1)</sup>, кольцеобразныя, коническія, полушарыя, сегментообразныя (отлогіе), съ плоской вершиной и пр.; вершина насыпи или совпадаетъ съ ея центромъ, или лежитъ внѣ его, такъ что одинъ край насыпи круче другого <sup>2)</sup>. У древнихъ смоленскихъ кургановъ имѣются какіе-то

<sup>1)</sup> Новгородскіе длинныя курганы тянутся иногда на десятки сажень (мѣстное названіе такихъ насыпей «богатыри»).

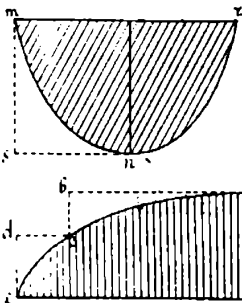


Рис. 2.

<sup>2)</sup> Профиль кургана опредѣляется глазомеромъ, размѣры—помощью рулетки (рис. 2). Отъ верхушки кургана  $a$  измѣряется произвольная горизонтальная линія  $ab$ , затѣмъ разстоянія до точки  $c$ ,  $d$  и  $e$ . Сумма линій  $ab$  и  $dc$  составитъ часть ширины кургана, а  $bc+de$ —его высоту. Ширина насыпи можетъ быть измѣряема сразу въ двухъ направленіяхъ, помощью рулетки и компаса: опредѣляются астрономическія точки  $m$  и  $n$ , напр., З. и Ю., и измѣряются линіи  $ms$  и  $sn$ . Ширина круглыхъ кургановъ болѣе грубо опредѣляется количествомъ аршинныхъ шаговъ вокругъ насыпи, дѣленнымъ на 3 (точнѣе на  $\frac{22}{7}$ ).



Рис. 4. Зегевольде, въ Лифляндіи. Группа кургановъ.



Рис. 5. Рославльскій у. Смоленской губ. Кривичскій курганъ.

«всходы» на верхъ. Вокругъ основаній кургановъ могутъ быть рвы, то хорошей сохранности, то почти заплывшіе, сплошные или прерывающіеся перемычками. Устройство ихъ двоякое: или въ видѣ правильнаго лотка, или же съ наклоннымъ дномъ въ сторону насыпи. Рвы большею частью тщательные, но иногда имѣютъ форму простыхъ удлиненныхъ ямъ. Встрѣчаются курганы, окруженные отлогою выемкою, какъ-бы плоскимъ блюдцемъ. Вокругъ высокихъ степныхъ кургановъ иногда бываютъ насыпаны валы или даже выложены стѣны изъ камня; иногда такіе же валы, земляные или каменные, отходятъ отъ нихъ въ сторону.

Вокругъ основанія курганныхъ насыпей въ нѣкоторыхъ мѣстностяхъ помѣщаются камни и валуны, или по нѣскольку, или цѣлымъ кольцомъ, крупные и меньшихъ размѣровъ. Время петербургскихъ кургановъ опредѣляется довольно точно величиною камней, расположенныхъ въ основаніи, и ихъ количествомъ (рис. 12, 18 и 20); по кольцу изъ 2—3 рядовъ камней узнаются древніе виденскіе курганы (рис. 34). Отдѣльные камни и группы ихъ могутъ встрѣчаться на вершинѣ кургановъ и по скатамъ ихъ (рис. 17). У древнихъ сибирскихъ кургановъ въ основаніи кургановъ нерѣдко помѣщаются плиты (рис. 10 и 11). Весьма часто камни, расположенные по кургану, заплываютъ и потому ихъ нелегко обнаружить; будучи открыты сохою, они увозятся крестьянами для хозяйственныхъ надобностей, и на мѣстѣ остаются немногіе.

4) Матеріаль и устройство. Большинство степныхъ кургановъ сооружено изъ крѣпкой дерновой земли (какъ и новгородскія сопки); русскіе курганы сложены чаще изъ песку, рѣже изъ глины. Есть курганы, сложенные изъ пережженной красной земли («червоныя»), сбитые изъ крѣпкой глины или сложенные изъ сырца, еще чаще изъ камня (мѣстнаго почвеннаго, рѣчнаго, или же изъ валуннаго и специально колотаго). Матеріаль насыпи опредѣляется или непосредственнымъ осмотромъ, или же легкою пробною раскопкою. Составъ насыпей далеко не лишне отмѣтить въ виду практической важности этой стороны дѣла для производства раскопокъ. Труднѣе всего раскапываются плотно слежавшіеся курганы изъ дерна и солонца.

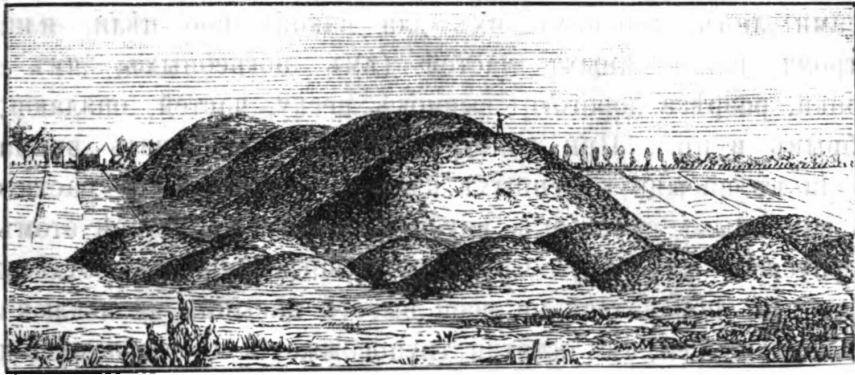


Рис. 6. Группа кургановъ X и XI в. у пог. Вѣжчи Тверской губ.



Рис. 7. Курганъ. Порѣчскій у. Смоленской губ.



Рис. 9. «Чубатый» курганъ.

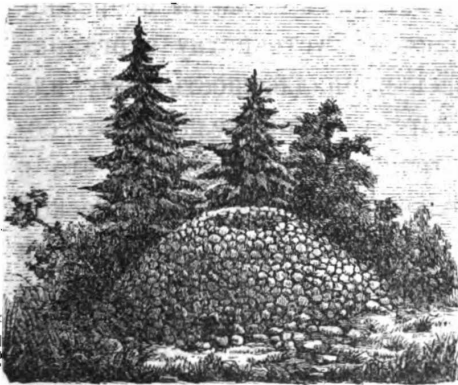


Рис. 8. Финляндія.



Рис. 10. Сибирь.



Рис. 11. Сибирь.

Устройство кургановъ опредѣляется (помимо раскопокъ) разспросами лицъ, рывшихъ ихъ для какой-либо цѣли, или же осмотромъ попорченныхъ частей (ямъ погребныхъ, ямъ отъ раскопки, разрѣза дорогою, выемокъ песку, частей, опадающихъ въ обрывъ и пр.). При осмотрѣ слѣдуетъ обращать вниманіе, нѣтъ ли въ насыпи каменныхъ кладокъ и угольныхъ, растительныхъ или иныхъ прослоекъ, впускныхъ погребеній; при этомъ не надо упускать изъ виду, что остатки погребеній или отдѣльныя вещи могутъ попадаться на всей высотѣ насыпи, не исключая и самой верхушки ея, гдѣ остатки трупосоженій иногда помѣщаются непосредственно подъ дерномъ. Неизлишне присмотрѣть, нѣтъ ли въ разрѣзѣ курганной насыпи слѣдовъ какихъ-либо деревянныхъ стоекъ, камеръ или деревянныхъ столбовъ; послѣднее было бы признакомъ норманскаго погребенія или же кургана сторожевого. Насыпи, сложенные изъ слоевъ дерна, имѣютъ въ обрѣзѣ бѣловатыя рябинки. Чтобы точнѣе опредѣлить устройство кургана по обрѣзу, необходимо его почистить желѣзною лопатою или даже ножомъ. Конечно, могутъ быть обнаружены и грунтовые погребенія. Въ курганахъ полуобвалившихся можно встрѣтить выпадающія кости и вещи, которыя и необходимо немедля вынуть и сохранить.

Нѣкоторые курганы сравнительно небрежно насыпаны, на что также приходится обращать вниманіе. Полтавскіе курганы XI—XII в. дѣлятся на двѣ группы, по внѣшнему виду очень хорошо отличающіяся именно тѣмъ, что одни изъ нихъ сложены небрежно.

Нечего и говорить, что по внутреннему устройству кургановъ нерѣдко безъ труда опредѣляется ихъ принадлежность тому или другому времени и народности, и потому очень желательно собрать въ этомъ отношеніи возможно точныя свѣдѣнія, хотя это и далеко нелегко, потому что при случайной или хищнической раскопкѣ кургана на его устройство не обращается вниманія и всѣ дѣлаемыя при этомъ наблюденія имѣютъ случайный, а нерѣдко и далекій отъ дѣйствительности характеръ: кости и черепъ кажутся огромными, придумывается какое-нибудь необыкновенное положеніе для нихъ, напр., стоячее, сидячее верхомъ на лошади и пр., найденныя вещи описываются въ совершенно неузнаваемыхъ