

В.Д. Коваленко

Кройка и шитье дома

**Москва
«Книга по Требованию»**

УДК 745/749
ББК 85.12
В11

В.Д. Коваленко
В11 Кройка и шитье дома / В.Д. Коваленко – М.: Книга по Требованию, 2023. – 660 с.

ISBN 978-5-458-24923-2

Книга «Кройка и шитье дома» является практическим пособием для женщин, желающих самостоятельно научиться кроить и шить. В ней очень подробно и просто изложены способы снятия мерок, методы построения основных чертежей выкроек, детской, женской и мужской одежды, а также моделирования, приведены правила раскроя, примерки, подробная технология пошива изделий. Книга рассчитана на широкий круг читателей, главным образом на молодых хозяек. Научиться шить хотят многие женщины. И действительно, умея шить, женщина может без больших затрат красиво и модно одеваться, делать изящные платья и костюмчики для своих детей, пошить пижаму или рубашку мужу. У женщины, умеющей шить, не пропадает зря ни один лоскут. Платья старые, немодные, с порванными локтями превращаются в красивые сарафаны, блузки, кофточки, детские вещи; новые воротнички, манжеты, вставки придают свежий и нарядный вид надоевшему костюму. Умея шить, легко устранить и дефекты в купленном готовом платье. Научиться всему этому нетрудно. Нужно лишь усвоить основные правила построения чертежей выкроек и раскроя ткани, а также технологию пошива, изложенные в настоящей книге. Начинать шить следует, разумеется, с наиболее простых вещей, постепенно переходя к более сложным.

ISBN 978-5-458-24923-2

© Издание на русском языке, оформление
«YOYO Media», 2023

© Издание на русском языке, оцифровка,
«Книга по Требованию», 2023

Эта книга является репринтом оригинала, который мы создали специально для Вас, используя запатентованные технологии производства репринтных книг и печати по требованию.

Сначала мы отсканировали каждую страницу оригинала этой редкой книги на профессиональном оборудовании. Затем с помощью специально разработанных программ мы произвели очистку изображения от пятен, клякс, перегибов и попытались отбелить и выровнять каждую страницу книги. К сожалению, некоторые страницы нельзя вернуть в изначальное состояние, и если их было трудно читать в оригинале, то даже при цифровой реставрации их невозможно улучшить.

Разумеется, автоматизированная программная обработка репринтных книг – не самое лучшее решение для восстановления текста в его первоизданном виде, однако, наша цель – вернуть читателю точную копию книги, которой может быть несколько веков.

Поэтому мы предупреждаем о возможных погрешностях восстановленного репринтного издания. В издании могут отсутствовать одна или несколько страниц текста, могут встретиться невыводимые пятна и кляксы, надписи на полях или подчеркивания в тексте, нечитаемые фрагменты текста или загибы страниц. Покупать или не покупать подобные издания – решать Вам, мы же делаем все возможное, чтобы редкие и ценные книги, еще недавно утраченные и несправедливо забытые, вновь стали доступными для всех читателей.



Серия Книжный Ренессанс

www.samizday.ru/reprint

ОБЩИЕ СВЕДЕНИЯ

ВЫБОР ФАСОНА И ТКАНИ

Прежде чем приступить к снятию мерок и построению чертежей выкроек, следует выбрать фасон изделия и ткань, из которой оно будет выполнено.

Особенно большое значение имеет выбор фасона для женщин: неправильно, без учета особенностей фигуры и возраста, выбранный фасон сделает женщину неизящной, сведет на нет все ее труды.

Полным женщинам следует выбирать фасоны, в которых нет громоздких и бросающихся в глаза украшений, а конструктивные линии располагаются по вертикали. Им идут платья строгой формы покроя с полуприлегающими лифом и юбкой, неотрезные по талии. Хорошо делать на таких платьях глубокий узкий вырез и носить их со вставками. Это придает фигуре стройность.

Скрыть выступающий живот помогают группы складок или сборок, расположенные между серединой переда и боковой линией, а также баски и отстающие цельнокроеные карманы.

Плотно прилегающие платья, как и широкие, яркие пояса, подчеркивают недостатки фигуры, а юбки «солнце» и прямые юбки в густую круговую сборку или плиссе делают фигуру еще более полной.

Платья, сшитые из ткани в широкую поперечную полоску или из яркой ткани с крупным рисунком, также делают фигуру громоздкой. Поэтому полным женщинам рекомендуется шить платья неярких цветов с не очень крупным рисунком.

Стройным женщинам рекомендуются как плотно прилегающая платье строгой формы, так и платья мягкой формы с облегающим лифом, затянутым по линии талии поясом, и широкой юбкой с заложенными вкруговую складками или сильно собранной. Стройным женщинам идут также юбки плиссе, гофре, «солнце», «полусолнце», юбки, украшенные воланами. Широкая юбка выглядит особенно нарядной, если под нее надета пышная накрахмаленная нижняя юбка.

Высоким стройным женщинам рекомендуются ткани в крупную клетку, ткани с поперечной полоской, с крупным рисунком. Женщинам же маленького роста шить платья из ткани с крупным ярким рисунком нельзя.

Худым женщинам не следует шить плотно прилегающие платья, подчеркивающие их худобу. Однако не нужно делать платья и чересчур просторными. Очень некрасиво выглядит на худых женщинах одежда из ткани с продольными полосами.

Если у женщины низкая талия, ей не следует делать лиф с удлиненной талией, а также юбки с поперечными складками. Такой фасон хорош для женщин с высокой талией, так как это удлиняет верхнюю часть фигуры и укорачивает нижнюю. Мягкие вытачки на лифе и юбке смягчают диспропорции в фигуре женщины с низкой талией.

Женщинам с широким лицом и короткой шеей не идут ворот с круглым вырезом или высокий воротник-стойка. Вырез мысом, узкое каре, наоборот, удлиняют шею, и лицо кажется от этого более узким. Круглый же вырез больше подходит к продолговатому, вытянутому лицу.

Выбранный фасон и ткань, из которой шьется одежда, должны соответствовать целевому назначению платья.

От домашней одежды, например, требуется, чтобы она была удобной, не линяющей, легко стирающейся; очень хорошо к домашнему платью из хлопчатобумажной ткани сшить передник из ткани, гармонирующей по цвету с расцветкой платья.

Если женщина намерена шить платье для работы, то не следует делать его чрезмерно узким или очень широким; с большим, глубоким вырезом. Платье должно быть строгой формы покроя, с небольшим количеством деталей, а отделка — не бросающейся в глаза.

Платье для работы, как и для театра, не рекомендуется шить и из яркой набивной ткани. Такое платье при-

ятно надеть в летний день на прогулку, а для работы подходит платье мягких тонов с белым воротником или отделкой, сарафаны с блузками и т. д.

Очень удобны и практичны летние платья из хлопчато-бумажной ткани — набивной или гладкокрашеной. Они должны быть простого покроя с широкой юбкой без излишеств в отделке.

Вечерние и выходные платья рекомендуется шить различной формы покроя из нарядных тканей, например тяжелого шелка, бархата, капрона, тафты, муара.

При выборе фасона необходимо учитывать и то, что не каждая ткань поддается обработке плиссе и гофре, что из тянущихся тканей плохо получается клеш «солнце» и «полусолнце», что не на всякой ткани красиво выглядят сборки, складки и т. д.

ЧТО НУЖНО ИМЕТЬ ДЛЯ ПОСТРОЕНИЯ ЧЕРТЕЖЕЙ ВЫКРОЕК И ШИТЬЯ ОДЕЖДЫ

Для построения чертежей выкроек и пошива одежды необходимы сантиметровая лента, бумага, карандаш, линейка и угольник, ножницы, булавки с головками, мелок, наперсток, а также иголки и нитки разных номеров.

Сантиметровой лентой, имеющей длину 150 сантиметров, снимают мерки и производят ряд других измерений.

Для построения чертежей выкроек используются большие листы чистой бумаги или газетные листы. Контур выкройки наносится цветным карандашом при помощи линейки и угольника. Вырезается выкройка обыкновенными ножницами. Этими же ножницами раскраивают тонкие ткани. Для раскроя толстых тканей употребляют специальные портновские ножницы. Мелком или остатком сухого мыла обводят контур выкройки.

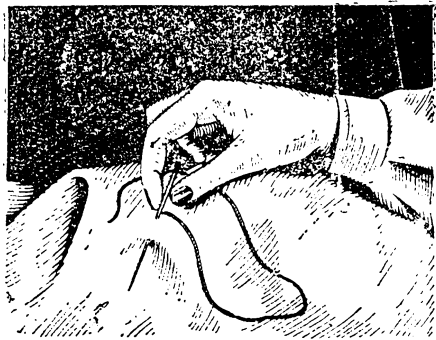


Рис. 1. Положение руки при шитье с наперстком.

Булавки служат для скалывания выкройки при моделировании, прикрепления выкройки на ткань при кройке, соединения отдельных деталей изделия при сметке их и, наконец, для проведения примерки изделия на фигуре.

При шитье рекомендуется пользоваться наперстком. Его надевают на средний палец правой руки для предохранения пальца от уколов иглой при проталкивании ее в ткань. На рис. 1 показано правильное положение руки при шитье с наперстком.

Выбор иглы и нитки при выполнении ручных пошивочных работ зависит от толщины ткани. Для скрепления тонких тканей употребляют тонкие иглу и нитку, при шитье плотных, толстых тканей используются толстые иглы и нитки.

Так же подбирают нитки и иглы при шитье на швейной машине. Из приводимой ниже таблицы видно, какими иглами и нитками следует пользоваться при пошиве одежды из тканей различной толщины.

Вид ткани	Номер бу- мажных ниток	Номер ма- шинной иглы
Очень тонкие ткани (шифон, капрон, батист)	100	9
Тонкие шелка и бумажные ткани	100—80	11
Шелка средней плотности и простынное полотно	80—60	14
Сатин, ситец, плательная шерсть, тя- желый шелк	60—40	16—17
Костюмная шерсть, тонкое сукно	40—30	18
Грубошерстные ткани, плотное сукно	30	19
Драп, бобрин	20	21

СНЯТИЕ МЕРОК И ПОСТРОЕНИЕ ЧЕРТЕЖЕЙ ВЫКРОЕК

Для того чтобы пошить красивую и удобную одежду, необходимо прежде всего правильно обмерить фигуру и по снятым меркам составить основной чертеж выкройки изделия.

Мерки снимают сантиметровой лентой с человека, стоящего прямо, в непринужденной позе, с опущенными вниз руками. Сантиметровую ленту не ослабляют и не натягивают. При измерении окружностей ее располагают строго горизонтально.

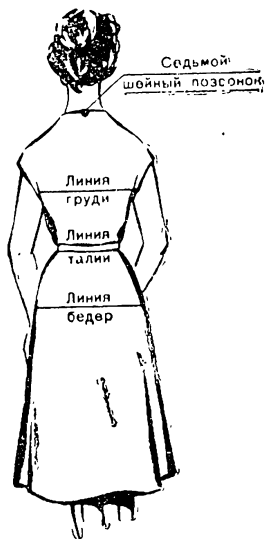


Рис. 2. Исходная точка и линии при снятии мерок с фигуры.

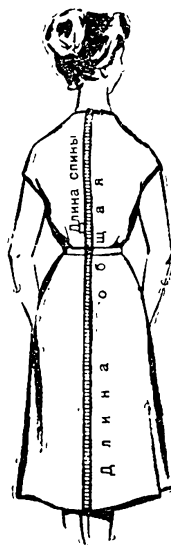


Рис. 3. Снятие мерок длины спины до талии и длины общей.



Рис. 4. Снятие мерок длины переда до талии и длины юбки.

Прежде всего точно определяют линию талии, для чего талию перевязывают узким поясом или тесьмой. Затем приступают к снятию мерок, производя измерения с правой стороны фигуры, причем мерки длины записывают полностью, а окружностей — в половинном размере. Исходной точкой для получения ряда мерок длины служит седьмой шейный позвонок (рис. 2).

Мерки снимают следующим образом:

Длина изделия общая (рис. 3) — от седьмого шейного позвонка, придерживая сантиметровую ленту на талии, до предполагаемого низа изделия. Мерку записывают полностью.

Длина спины до талии (рис. 3) — от седьмого шейного позвонка по линии позвоночного столба до талии. Мерку записывают полностью.

Длина переда до талии (рис. 4) — от седьмого шейного позвонка, огибая боковую часть шеи, через высокую точку груди до линии талии переда. Мерку записывают полностью.

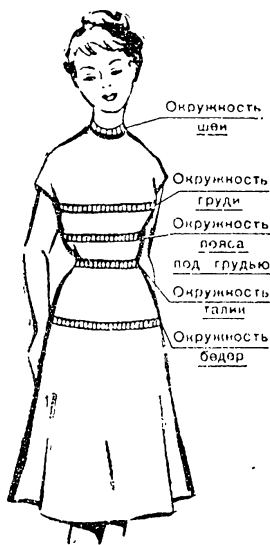


Рис. 5. Снятие мерок окружностей шеи, груди, талии, бедер и пояса под грудью.

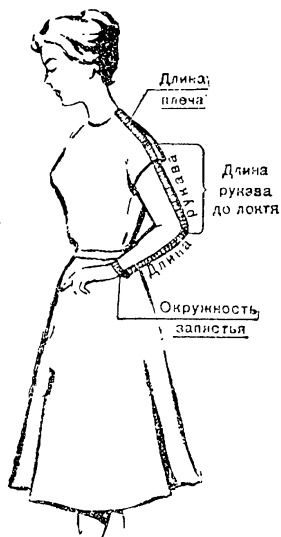


Рис. 6. Снятие мерок длины плеча, рукава, рукава до локтя и окружности запястья.

Длина юбки (рис. 4) — от линии талии до предполагаемого низа изделия. Мерку записывают полностью.

Окружность шеи (рис. 5) — по основанию шеи при слегка закинутой назад голове до середины шейной впадины. Мерку записывают в половинном размере.

Окружность груди (рис. 5) — на уровне подмышечных впадин с охватом нижней части лопаток. При снятии этой мерки у женщин лента сантиметра должна проходить по самой высокой части груди. Мерку записывают в половинном размере.

Окружность под грудью (рис. 5). Эта мерка нужна, чтобы определить необходимую длину пояса бюстгальтера. Мерку записывают в половинном размере.

Окружность талии (рис. 5) — по линии талии в самом узком месте ее. Мерку записывают в половинном размере.

Окружность бедер (рис. 5) — по выпуклым частям бедер с охватом выпуклостей живота. Мерку записывают в половинном размере.

Длина плеча (рис. 6) — от основания шеи по плечу до плечевой косточки. Мерку записывают полностью.

Длина рукава (рис. 6) — от плечевой косточки при согнутом положении руки до основания кисти или при опущенной руке — до основания большого пальца. Мерку записывают полностью.

Длина рукава до локтя (рис. 6) — от плечевой косточки до локтя. Мерку записывают полностью.

Окружность запястья (рис. 6) — по основанию кисти руки. Мерку записывают в половинном размере.

Для того чтобы построить чертеж выкройки брюк, снимают следующие мерки:

Длина общая (рис. 7) — по линии бока от талии до предполагаемого низа брюк. Мерку записывают полностью.

Длина от талии до колена (рис. 7) — вдоль ноги. Мерку записывают полностью.

Длина шага (рис. 7) — по внутренней стороне ноги от ее основания до предполагаемого низа брюк. Мерку записывают полностью.

При снятии мерок следует учитывать вид и фасон изделия, которое женщина собирается шить. Так, если нужно построить чертеж жакета, то, естественно, нет необходимости снимать мерку длины юбки, если строится чертеж короткого рукава, то его длиной будет расстояние от плечевой косточки до предполагаемого низа рукава, а не до основания кисти.

После того как сняты мерки с учетом всех особенностей фигуры, приступают к построению чертежей выкройки. Об этом подробно рассказывается в соответствующих разделах книги при описании моделей. В настоящем же разделе дается лишь общее представление о чертеже выкройки. Каждую деталь изделия вычерчивают отдельно, причем окружность груди служит той основной меркой, по которой ведется построение выкройки¹.



Рис. 7. Снятие мерок длины брюк, шага и длины до колена.

¹ Мерка половины окружности груди является размером изделия. Так, если окружность груди равна 100 сантиметрам, то изделие будет иметь 50-й размер.

Чертежи спины, переда и других симметричных деталей составляют по ширине на половину изделия, а по высоте — на всю необходимую длину по мерке. Выкройки рукава и других несимметричных деталей вычерчивают полностью как по ширине, так и по длине.

Для того чтобы научиться самостоятельно строить чертежи выкроек разнообразной одежды всех размеров и фасонов, необходимо хорошо усвоить расположение на чертежах основных линий и точек, а также связь их с особенностями фигуры.

Усвоив правила построения одного чертежа выкройки, нетрудно перейти к построению чертежа выкройки любого размера, так как основа его остается та же. В книге «Кройка и шитье дома» при построении чертежей выкроек женской и мужской одежды для примера условно взяты размеры 48 и 50. Поэтому, если надо пошить изделие другого размера, следует построить чертеж по примеру, приведенному в книге, но на основании размеров, соответствующих снятым меркам.

Построив основной чертеж выкройки необходимого размера, можно на его основе сделать выкройки одежды различных фасонов — домашней, рабочей, праздничной, проведя соответствующее моделирование (см. стр. 347).

При описании построения чертежей выкроек в книге используются термины, взятые из геометрии. Так как точное их значение может быть забыто некоторыми читательницами, ниже даются определения этих терминов, а на рис. 8 приводятся геометрические построения, используемые при вычерчивании выкроек.

Горизонтальная линия — прямая, расположенная по линии горизонта (рис. 8а).

Вертикальная линия — прямая, расположенная отвесно к линии горизонта (рис. 8а).

Параллельные линии — линии, находящиеся на всем их протяжении на равном расстоянии друг от друга (рис. 8б).

Угол — фигура, образованная двумя прямыми, выходящими из одной точки. Точка, из которой выходят прямые, называется вершиной угла, а прямые, образующие угол, называются сторонами угла (рис. 8в). На рис. 8в изображен прямой угол.

Биссектриса — прямая, делящая угол пополам (рис. 8в).

Перпендикуляр — линия, составляющая прямой угол с другой линией (рис. 8г).

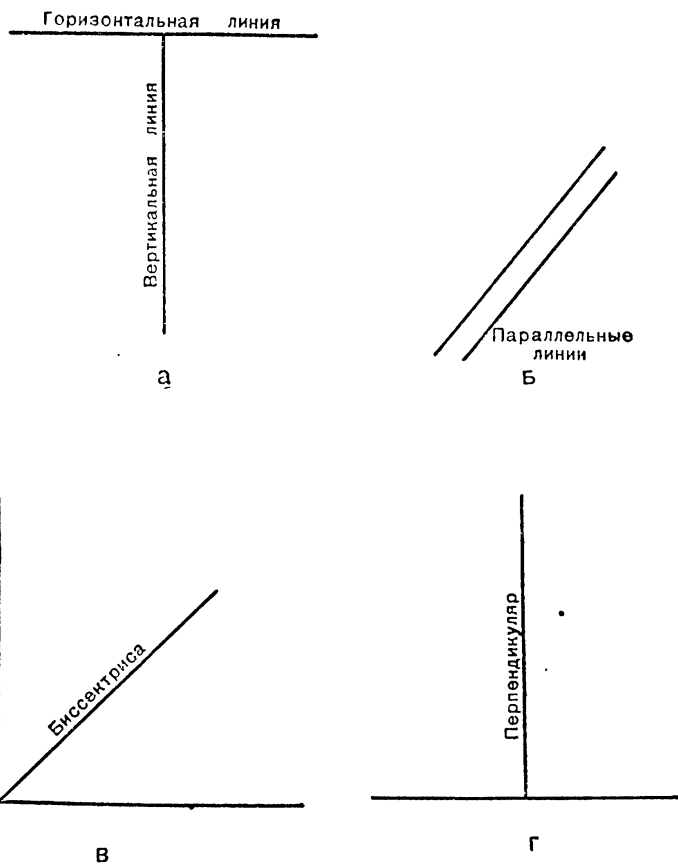


Рис. 8. Геометрические построения, используемые при вычерчивании выкроек.

В приводимых при описании моделей чертежах одни точки обозначены буквами (А, В, С, Д и т. д.), а другие цифрами (3, 5, 6 и т. д.). Буквенные обозначения условны. Цифры же показывают расстояния от исходных точек. Например, если от точки А отложено 6 сантиметров, то точка, которой оканчивается отложенная линия, обозначается цифрой 6.

Несколько слов следует сказать о постановке корпуса, так как ее особенности учитываются при построении чертежей. В книге приводятся чертежи, рассчитанные на нормальную постановку корпуса и нормальное телосложение, то есть

на фигуру, все части которой пропорциональны, а осанка прямая.

Однако нередко случаи, когда положение корпуса, а в связи с этим и телосложение отклоняются от нормы. Так, для наклонной постановки корпуса характерны округлая сутулая спина с резко выступающими лопатками, слабо развитая грудь и несколько выступающий живот.

Для перегибистой (имеющей наклон назад) фигуры, наоборот, характерны развитая, выступающая грудь и развернутые плечи, плоская спина, резкий перегиб в талии назад, выступающий живот.

Поэтому для женской фигуры с отклонением от нормальной, то есть для наклонной и перегибистой, даны дополнительные расчеты в разделе, где описывается женская блузка с нагрудной вытачкой (см. стр. 201). Эти расчеты следует применять при составлении всех основных чертежей выкроек как с вшивным, так и с цельнокроенным рукавом.

ДЕКАТИРОВКА И РАСКРОЙ ТКАНИ

Декатировка. При увлажнении все ткани дают усадку по длине и несколько меньшую по ширине. Поэтому, чтобы предупредить деформацию одежды от влаги при носке или стирке, ткань (в домашних условиях), до того как приступить к раскрою, увлажняют или заворачивают в мокрую простыню и складывают на несколько часов. Затем увлажненную ткань утюжат с изнанки по долевой нитке. Этот процесс называется декатировкой. Обработанная таким образом ткань при повторном увлажнении не дает усадки или садится незначительно. Следует, однако, учитывать, что некоторые ткани вообще увлажнять нельзя (некоторые виды крепа, бархат и др.).

Раскрой ткани. После декатировки изготовленные детали выкройки раскладывают на ткань. Сначала раскладывают крупные детали: юбку, перед, спину, рукава, а между ними располагают мелкие: пояс, манжеты, воротники, карманы и другие (см. рис. 9, на котором дана раскладка деталей выкройки женской блузки).

Все основные детали изделия, если иное не предусмотрено фасоном, должны раскраиваться по долевой нити ткани. Пояс, воротник и карманы в зависимости от фасона раскладывают в различных направлениях: и по долевой