

Журнал Пчеловодство 1933 года № 5

**Москва
«Книга по Требованию»**

УДК 621.3
ББК 31.352
Ж92

Ж92 Журнал Пчеловодство 1933 года № 5 / – М.: Книга по Требованию, 2021. – 51 с.

ISBN 978-5-458-64678-9

ISBN 978-5-458-64678-9

© Издание на русском языке, оформление
«YOYO Media», 2021
© Издание на русском языке, оцифровка,
«Книга по Требованию», 2021

Эта книга является репринтом оригинала, который мы создали специально для Вас, используя запатентованные технологии производства репринтных книг и печати по требованию.

Сначала мы отсканировали каждую страницу оригинала этой редкой книги на профессиональном оборудовании. Затем с помощью специально разработанных программ мы произвели очистку изображения от пятен, клякс, перегибов и попытались отбелить и выровнять каждую страницу книги. К сожалению, некоторые страницы нельзя вернуть в изначальное состояние, и если их было трудно читать в оригинале, то даже при цифровой реставрации их невозможно улучшить.

Разумеется, автоматизированная программная обработка репринтных книг – не самое лучшее решение для восстановления текста в его первоизданном виде, однако, наша цель – вернуть читателю точную копию книги, которой может быть несколько веков.

Поэтому мы предупреждаем о возможных погрешностях восстановленного репринтного издания. В издании могут отсутствовать одна или несколько страниц текста, могут встретиться невыводимые пятна и кляксы, надписи на полях или подчеркивания в тексте, нечитаемые фрагменты текста или загибы страниц. Покупать или не покупать подобные издания – решать Вам, мы же делаем все возможное, чтобы редкие и ценные книги, еще недавно утраченные и несправедливо забытые, вновь стали доступными для всех читателей.

подготовки кадров, нужных для социалистического пчеловодства, создать и литературу по пчеловодству, соответствующую нашему марксистскому мировоззрению, идеологии построения социалистического общества.

Нами в этом направлении кое-что сделано, но сделано очень мало.

Выпущены новые книги по пчеловодству: «Спутник пчеловода», под редакцией Истомина, Касаткина и Федоровича; «Пересылка пчел и маток» Комарова; «Опыление красного клевера», под редакцией Губина, и находятся в производстве: проф. Кожевников «Биология пчелиной семьи», Истомин С. П. «Экономика и организация пасечного хозяйства», Розов и др. «Опыление сельскохозяйственных растений» (ч. 1-я — «Подсолнечник и хлопок»), Семашко и Истомин «Из пчеловодной практики» (составлена по материалам всесоюзного конкурса на лучшую совхозную и колхозную пасеку 1932 г.).

Но все это неизмеримо мало в соответствии с потребностями растущего пчеловодства и с запросами подготовляющихся пчеловодных кадров.

Перед нами стоит громадная задача — тщательно проверить весь аппарат системы Управления пчеловодства в центре, краях, областях, районах и пасеках, изъять все чуждое, все негодное, все, что может мешать реконструкции пчеловодства на социалистических началах, и заменить их лучшими, преданными социалистическому строительству кадрами.

Данные начатой нами работы по проверке кадров показывают, что здесь у нас далеко не благополучно и что остается еще очень многое доделать.

Такие результаты проверки, как снятие и замена до 300 человек в разных звеньях пчеловодной системы ПЧО, до 40% на Урале, в Западной области 25 чел., в Ленинграде 20 человек, в крайнем аппарате Восточной Сибири 4 чел., снятие начальника Управления пчеловодства Киргизии, выявление и предание суду там же кулацких элементов, — говорят за то, что работа по проверке кадров должна продолжаться и в дальнейшем проводиться систематически.

Перед нами стоит громадная задача не только удаления из нашей пчеловодной среды всего негодного, всего классово-чуждого, но и выдвижение и подготовка новых пчеловодных кадров, могущих создать мощное социалистическое пчеловодство.

Для этого, сделав тщательный подбор товарищей из ударников-колхозников, колхозниц, комсомольской молодежи, лиц, искренно борющихся за социалистическое строительство, нужно создать условия их лучшей подготовки, лучшей квалификации в пчеловодном производстве.

По данным Пчеловодколхозцентра в 1932 году подготовлено высших кадров 32 человека, руководящих пасеками — 4 456, средних (9-месячные курсы) — 175 чел., низших 6 013, на курсах-конференциях 1 024 чел., по заочному обучению 2 828 чел., обучаются в техникумах 215 чел., в вузах 50 человек.

В 1933 году Управлением пчеловодства подготовлено: средних кадров 433 чел., руководящих пасеками 7 144 чел., заочн. обучение 2 828 чел., курсы-конференции 7 022 чел.

Тем не менее эти цифры не должны нас успокоить, в сравнении с потребностями пчеловодства они далеко не достаточны, а к тому же и качество их подготовки за недостатком квалифицированных и проверенных педагогических кадров сравнительно низкое.

В подборе кадров педагогов, готовящих и обучающих новые кадры пчеловодов, должна быть особая тщательность.

В этом вопросе и в вопросе подготовки кадров вообще нами должны быть приняты самые энергичные меры и должна быть проявлена классовая бдительность.

Революционная бдительность и готовность сокрушить классового врага должны являться основной заповедью коммуниста и главной предпосылкой дальнейшего продвижения вперед.

Но «сила большевиков, сила коммунистов состоит в том, что они умеют окружать нашу партию миллионами беспартийного актива» (Сталин).

Итак вперед, за реконструкцию пчеловодства на социалистических началах, за очищение пчеловодных кадров от кулацких, классово чуждых элементов, за выдвижение новых советских пчеловодных кадров, за их лучшую квалификацию, могущую дать им способность и силу развить и поднять наше социалистическое пчеловодство и тем самым хозяйственно укрепить колхозы и помочь выполнить завет т. Сталина — «сделать колхозы большевистскими, а колхозников зажиточными».

СТРОИМ СОЦИАЛИСТИЧЕСКОЕ ПЧЕЛОВОДСТВО

ПРОИЗВОДСТВЕННОЕ ПЛАНИРОВАНИЕ В КТП

Пчеловодство до 1931 года (как отрасль животноводства в производственном отношении почти не планировалось, и только с организацией пчеловодной колхозной системы производственный план нашел широкое применение. В 1932 году по КТП было составлено 1 595 производственно-финансовых планов, а в 1933 году — 9218.

Но, несмотря на широкий охват планированием КТП, качественная сторона производственного планирования имеет очень много недостатков. Одним из серьезных пробелов в планировании является формальный подход к составлению плана, очень слабая (а местами отсутствующая) его проработка с широким активом колхозников. Кроме того по целому ряду КТП Северного Кавказа, Ленинградской области и других краев и республик наблюдалось такое явление: инструктором план был составлен, отчет о составлении плана послан в область — и на этом все дело планирования ограничилось.

Проверка выполнения промфинплана не производилась, а отсюда и зав. КТП в него весь сезон не заглядывал; местами было трудно найти, где находится этот план. Правление колхоза говорит, что он находится у зав. КТП, а последний утверждает, что сдал в правление (Ленинградская область, КТП колхоза «Красный Октябрь»).

Такое положение дела объяснялось тем, что планирование в КТП имело большое количество различного рода форм, и главным они были довольно сложны, а в некоторой части и запутаны, в силу чего малограмотный зав. КТП, а часто и сами правления колхозов не могли в них разбираться, а отсюда в производственной работе ими не руководствовались.

Производственное планирование до сих пор проходило по трем линиям: имелся небольшой раздел по пчеловодству в общем плане колхоза, составлялся особый производственно-финансовый план на КТП и давалось производственное задание бригаде.

Все эти три документа имели разные формы, но содержание их было в большинстве одинаково. Кроме того здесь часто смешивалось понятие бригады и товарной колхозной пасеки, а местами вклинивался термин «ферма». Таким образом имелась путаница, в определении и отсутствовала плановость в работе.

В 1934 году мы должны разобраться в этих вопросах и установить единый метод и форму планирования.

Прежде все мы должны изъять из практики планирования самостоятельный план КТП, оставив только раздел пчеловодства в общем плане колхоза, и на основе его составлять производственное задание КТП, для чего и иметь форму. Кроме этого необходимо уточнить терминологию, которая также путает колхозников. Надо вложить понятие, что в колхозе имеется колхозная товарная пасека (независимо от размера) и для обслуживания этой пасеки выделяется бригада колхозников, во главе которой стоит зав. пасекой, исполняющий обязанности и бригадира, и только в исключительных случаях на особо крупных пасеках, где работает 20—30 пчеловодов, в помощь зав. пасекой выделяется бригадир или два, которые в своей работе отчитываются перед зав. пасекой.

Наряду с этим на 1934 год необходимо дать самую простую, вполне доступную для понимания каждого колхозника форму производственного задания, сводящуюся примерно к следующему:

ГОДОВОЕ ПРОИЗВОДСТВЕННОЕ ЗАДАНИЕ

Товарной колхозной пасеке на 1933 год

Колхоза с/совета
 Района области (края), республики

Производственное задание

1. По комплектованию пасеки

- а) Выставить из зимовника весной 1934 г. пчелиных семей, из них в рамочных ульях
 б) За сезон 1934 года увеличить количество пчелиных семей до

Из них за счет:

- 1) искусственного роевня семей
 2) естественного » »
 3) покупки » »
 4) »

- в) На зиму иметь запасных маток штук
 г) Купить в других организациях плодных маток штук

2. По производству опыления с.-х. растений

- а) Семянников красного клевера га
 б) га
 в) га

В том числе по договорам с другими организациями га

Для проведения опыления выделить семей

Для подвозки пчел к культурам выделить лошадей

3. По получению и реализации продукции

№ по порядку	Наименование продукции	Бюджет получено продукции		Бюджет сдано (продано) государству по договорам	Бюджет реализовано в порядке колхозной торговли	Остается в колхозе для нужд пасеки	Бюджет выделено колхозникам по трудодням	Примечание
		с одной семьи	со всей пасеки					
	1	2	3	4	5	6	7	8
1	Мед							
2	Воск							
3	Рои							
4	Прополис							
5	Матки							
6	Отстроен. рамок суши							
7							
8							

II. План строительства зготовки инвентаря и материалов

Наименование	Имеется к началу года	Будет построено и оборудовано и куплено в течение года	Будет на конец года	Отремонтировано
1) Омшанники $\frac{\text{колич.}}{\text{число}}$ семей				
2) Пасечная мастерская				
3)				
4) Навесы для хранения ульев $\frac{\text{колич.}}{\text{число}}$ семей				
5) Навесы для контрольных ульев				
6) Рамочных ульев, в том числе купить на стороне				
7) Заготовить искусственной вошчины				
8) Медогонок				
9)				
10)				
11)				

III. Список колхозников и закрепленче за ними пчелиных семей, инвентаря и материалов

№ по порядку	Имя, отчество и фамилия главного бригадира	Что закрепляется					
		Пчелосемей	Порожних ульев	Магаинов	Запасных доньев	Вошчины (в кг)	

IV. Для повышения продуктивности пчелиных семей КТП должны провести следующие агрозоотехнические мероприятия:

- 1) Держать маток не старше 2 лет, допуская исключение только для племенных маток
- 2) Сменять ежегодно не менее $\frac{1}{3}$ гнезда путем выбраковки старых и негодных сотов
- 3) Своевременно соб.рать гнезда на зиму, оставляя в ульях не менее 16 кг меда
- 4)
- 5)
- 6)
- 7)
- 8)
- 9)
- 10)

V. За выполнение производственного задания колхозникам, работающим в КТП, будет начислено трудодней

№ по порядку	Имя, отчество и фамилия	За мед		За воск		За рой		За отстроен. сушью рамки		За выведен. и продан. маток		За опыление		Всего трудодней
		Будет получено кг	Начислено трудодней	Будет получено кг	Начислено трудодней	Будет получено шт.	Начислено трудодней	Будет получено шт.	Начислено трудодней	Будет получено шт.	Начислено трудодней	Будет получено шт.	Начислено трудодней	

За зимний уход за пчелами и сторожам-колхозникам начислить трудодней

VI. Смета денежных доходов и расходов

Статьи дохода	Руб.	Статьи расхода	Общая сумма	За счет	
				Собствен.	Кредита
От продажи меда		Приобретение рамочных ульев . .			
» » воска		» пчелосемей			
» » суши		» инвентаря			
.....				
.....				
.....				

Производственное задание проработано на производственном совещании колхоза и утверждено правлением и общим собранием колхоза « . . . » числа месяца.

Председатель правления колхоза
Зав. товарной пасекой

При заполнении и проработке данной формы годового производственного задания, по нашему мнению, не встретится больших затруднений, но все же здесь требуются некоторые расчеты, и поэтому мы считаем необходимым дать некоторые указания.

Производственное задание КТП выдается на основе общего производственно-финансового плана колхоза. Годовое производственное задание разрабатывается плановой группой колхоза с участием зав. пасекой и актива колхозников-пчеловодов. Производственное задание составляется в двух экземплярах; один из них хранится в правлении колхоза, а другой выдается зав. КТП. Кроме этого мы считаем нужным обратить внимание составляющих задание на разделы четвертый и пятый.

Раздел четвертый возлагает на пчеловодов обязанность в проведении агрозоотехнических мероприятий соответственно утвержденному земельными организациями зооинимуму по пчеловодству. Причем в основу заполнения этого раздела необходимо положить следующие примерные правила пчеловождения:

1. Держать на пасеке сильные, высокопродуктивные семьи пчел, применяя своевременные меры, предупреждающие заболевания взрослых пчел и детки.

2. В зимовке: а) омшанник должен быть утеплен, сух и иметь хорошую вентиляцию для притока свежего воздуха; колебания температуры не должны быть

более чем от 3 до 6 градусов по Цельсию; б) вести тщательное наблюдение за зимующими пчелами, прослушивая их не менее двух раз в месяц, а перед выставкой — не реже 4—5 раз; прочищать летки по мере надобности.

3. По выставке пчел весной: а) сократить гнезда, оставляя количество рамок соответственно силе семьи; б) утеплить ульи матами, подушками или другими утепляющими материалами; в) проверить запасы корма и при недостатке немедленно их восполнить не менее как до 3—4 кг.

4. Весна и лето:

а) держать маток не старше 2 лет, ежегодно сменяя не менее 50%, допуская исключения только для племенных маток;

б) сменять ежегодно не менее 1/3 гнезда путем выбраковки старых и негодных сотов и усиленной отстройки рамок с искусственной вощиной; за сезон на каждую старую и молодую пчелосемью в среднем отстроить площадь сотов, на юге равную 15 гнездовым рамкам Д-Блатта, в центральной полосе Союза — 12 и северной — 10 рамкам;

в) выводить маток, и трутней исключительно от высокопродуктивных здоровых пчелосемей;

г) применять искусственное роение;

д) иметь на пасеке контрольный улей и производить ежедневные записи в течение всего сезона убыли и прибыли веса,

а) также вести записи цветения основных медоносных растений;

е) вести дневник пасеки (запись состояния пчелосемей);

ж) иметь на пасеке поилку со свежей водой;

з) не производить общей подкормки пчел;

и) своевременно производить дезинфекцию ульев, инвентаря и омшанника;

к) откачку меда производить чаше и в достаточно зрелом виде;

л) для увеличения выхода воска тщательно собирать все восковое сырье, вынимаемый из улья сор не выбрасывать, а перетапливать.

м) поддерживать в ульях, на пасеке, в омшаннике и при работе с пчелопродукцией строжайшую чистоту;

н) при обнаружении заболеваний немедленно сообщать о том инструктору пчеловодства и принимать меры предупреждения распространения болезни на своей и окружающих пасеках в соответствии с требованиями инструкции по борьбе с болезнями пчел НКЗема СССР.

5. Осень:

а) своевременно собрать гнезда на зимовку, оставляя пчелиной семье в улье вполне доброкачественного меда не менее 16—20 кг;

б) при обнаружении падевого меда немедленно принимать меры к отбору и замене его доброкачественным медом или сахаром;

в) оставлять запасных маток на весну не менее 50% ко всему количеству пчелиных семей, имеющих на пасеках.

Раздел пятый. Начисление трудодней проводится по количеству полученной продукции от пчел каждым пчеловодом; например на пасеке в 180 семей работает 3 пчеловода, к ним прикреплено по 60 семей; дано задание собрать товарного меда по 20 кг с одной семьи (кроме оставленных на зимовку 16—20 кг), с 60 семей $60 \times 20 = 1200$ кг, оценивая каждый килограмм в трудоднях в зависимости от местных условий, скажем, 0,10 трудодня получаем: $1200 \times 0,10 = 120$ трудодней; собрать воска по 500 г с семьи: $500 \times 60 = 30$ кг со всей пасеки, расценивая каждый килограмм 1,3 трудодня, выходит, что за полученный воск надо начислить $30 \times 1,3 = 39$ трудодней; получить 30 роев (увеличивая пасеку на 50%) и за каждый рой начислить 2,5

трудодня, а всего $30 \times 2,5 = 75$ трудодней; остроить 600 гнездовых и 420 магазинных рамок и за каждую рамку начислить 0,05 трудодня (причем 2 магазинных рамки Дадан-Блатта равны одной гнездовой, а поэтому и считается за 210 шт.) за все начисляется $810 \times 0,05 = 40$ трудодней.

За выведенных для продажи маток 30 штук по 1,4 трудодня за каждую ($30 \times 1,4 = 42$ трудодня); за проведение опыления путем специального подвоза пчел на площади 25 га красного клевера, начисляется за каждый га 1 трудодень ($25 \times 1 = 25$ трудодней).

Таким образом за всю продукцию пчеловод получает $120 + 39 + 75 + 40 + 42 + 25 = 341$ трудодень за весь год, включая и уход на зимовке.

Там, где прикреплены к пчелосемьям 2 человека (пчеловоду и помощнику или ученику), начисление трудодней производится каждому в отдельности, (причем пчеловод получает 60%, а помощник 40% (ученик 30%) от общего количества причитающихся трудодней за продукцию.

Данные нормативы являются только примерными и при составлении годового задания должны изменяться в зависимости от местных условий.

За зимний уход за пчелами начисление трудодней проводится только в том случае, если пчелы для ухода от пчеловода, ухаживающего летом, передаются другому, причем в этом случае удерживается количество трудодней передавшего пчеловода (это делается в крайнем случае, а обычно во избежание обезлички зимой должен ухаживать за прикрепленными пчелами тот пчеловод, который работал с ними лето).

Начисление трудодней сторожам и временным рабочим производится в зависимости от характера охраны и работы на пасеке по установленным нормам в колхозе и на других работах.

Публикуя данный примерный материал, мы имеем в виду, что в выработке более простых и доступных пониманию колхозника форм производственного задания КТП примет участие широкая пчеловодная общественность, присылая Управлению пчеловодства свои соображения по затронутому вопросу.

С. П. ИСТОМИН

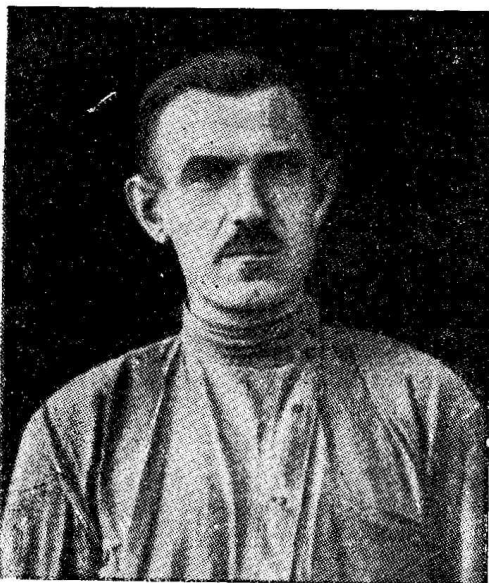
КАК ОТСТАЮЩИХ БЕРУТ НА БУКСИР

На всероссийском совещании в Москве, проходившем 10—16 февраля 1933 года, начальник управления пчеловодства т. Трегубова (ЦЧО) и другие работники, присутствовавшие на совещании, взяли шефство над пчеловодством Киргизской ССР.

Слова с делом не разошлись — сразу после приезда на места работники ЦЧО связались с Киргизией и оказывали ей помощь путем письменных советов и указаний на основе своего опыта и практики. Однако шефство этим не ограничилось. 16 июня, в самый разгар летних работ, из управления пчеловодства ЦЧО в Киргизию направляется буксирная бригада из 2 человек в лице тт. Авраха И. Л. и Калинина Т. Я.



Член бригады Аврах И. Л.



Член бригады Калинин Г. Я.

Буксирная бригада в Киргизии провела довольно большую работу. Во-первых, она выявила ряд крупнейших недостатков в работе: полное отсутствие производственного обслуживания колхозных пасек и приусадебного пчеловодства колхозников и трудящихся единоличников, громадную засоренность колхозных пасек чуждым советской власти и партии элементом (кулачество, офицерство и т. д.) и безудетное расходование средств Пчелупром Киргизии. Во-вторых, бригада добилась постановления коллегии наркомзема Киргизии об улучшении работы по пчеловодству и снятия с работы (и передачи дела в суд) начальника управления пчеловодства Орловского.

Кроме этого бригада об'ехала ряд районов, провела разъяснительную работу среди райинструкторов, заведующих пасеками, пчеловодов и наконец выпустила обращение ко всем работникам пчеловодства Киргизии, призывая их покончить с торгашескими тенденциями и заняться вплотную производственной работой, провести тщательную чистку своих рядов, изгнав с пасек кулацкие и прочие анти-советские элементы, по-большевистски драться за повышение урожайности насекомоопыляемых сельскохозяйственных растений, за максимальный выход продукции и улучшение ее качества, за экономное расходование средств и за массовое разведение пчел в Киргизии. Бригада установила, что Киргизия имеет прекраснейшую медоносную растительность, способную без посева медоносов содержать сотни тысяч пчелиных семей, и развитие пчеловодства тормозилось лишь потому, что руководство таковым со стороны Управления пчеловодства Киргизии почти отсутствовало.

В заключение бригада отчиталась о своей работе в местных советских организациях, в Пчелупре ЦЧО и в управлении пчеловодства при НКЗеме РСФСР. В данное время со стороны Пчелупра НКЗема РСФСР и местных организаций приняты срочные меры к выправлению

работы и обращено внимание на очистку КТП от чуждых элементов.

Пример ЦЧО достоин подражания. Другим краям, областям и республикам следует воспользоваться этим методом мас-

совой работы, развернув широко шефство над национальными республиками и отстающими в работе областями.

Кто следующий?

И.

КАК РАЗВИВАЛОСЬ ПЧЕЛОВОДСТВО В С.-Х. АРТЕЛИ „КРАСНЫЙ ПУТИЛОВЕЦ“

(Вольский район Северного края)

С.-х. артель «Красный путиловец» свое пчеловодное хозяйство начала с 5 пчелиных семей, переданных ей учхозом Пежемской школы колхозной молодежи в 1930 году.

В этом году работы на пасеке производились бригадой учащихся ШКМ в числе 5 человек под руководством т. Кулакова А. С. Плата за работу была определена правлением артели в 1 кг меда с каждой пчелиной семьи.

В результате работы первого года (1930 г.) пасека увеличена на 2 семьи, получено меда 225 кг, из них оставлено в ульях на зиму 64 кг и в рамках для весенней подкормки 41 кг, воска получено 1,4 кг. Затрачено времени на уход за пасекой 473 часа.

В 1931 году для увеличения пасеки с.-х. артель купила одну семью пчел, таким образом весной было выставлено 8 семей, из них 1 безматочная и 2 слабых. После соединения пасека имела 6 семей.

Работала на пасеке та же бригада учащихся ШКМ, под тем же руководством и на тех же условиях.

В результате работы второго года количество семей доведено до 11, получено меда 398 кг, из них оставлено в ульях на зиму 150,2 кг, в рамках для весенней подкормки — 25,8 кг, воска получено 1,5 кг. На работу затрачено 394 часа.

В 1932 году весной выставлено на пасеку 29 семей (пасека увеличена за счет покупки на

18 семей), из которых 6 слабых присоединены к другим семьям, таким образом на пасеке осталось 23 семьи.

Для работы на пасеке правлением артели была выделена пчеловодная бригада из членов артели в количестве 4 человек. Заведывание пасекой и руководство бригадой было поручено т. Кулакову А.

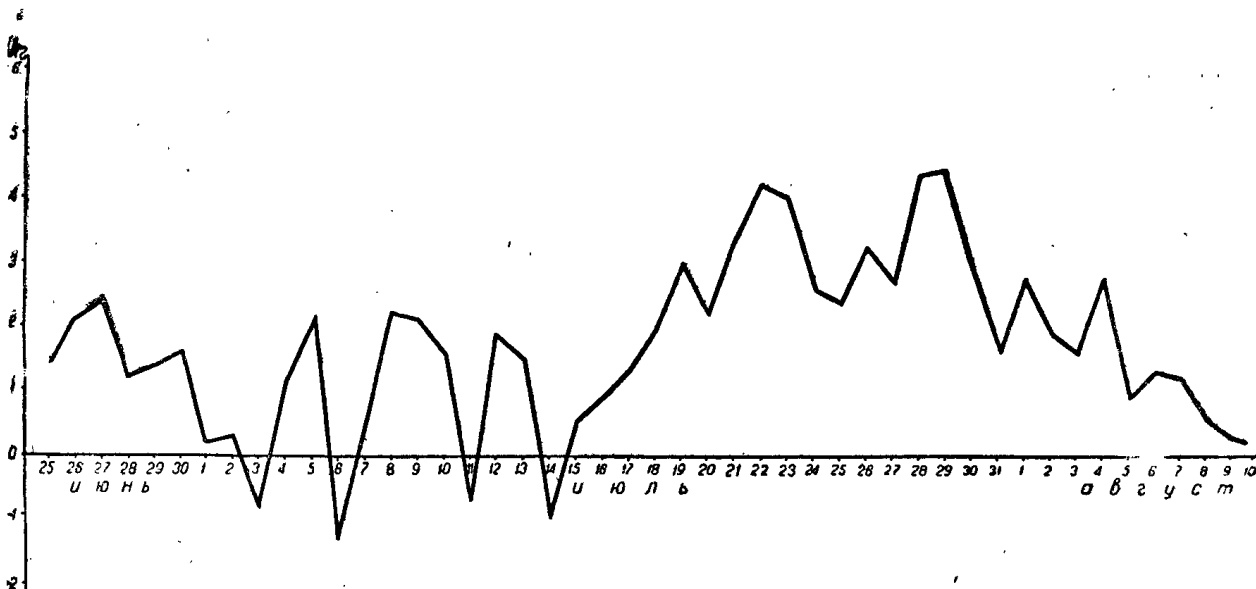
В сезон третьего года (1932 г.) количество семей не было увеличено, ввиду отсутствия воицины, а старой гнездовой суши и для имеющегося количества семей было недостаточно. Поэтому роение допущено не было.

Из 23 семей 15 были пересажены в светлые ульи. Все эти ульи с двумя летками: верхним — около 15 см и нижним — около 25—30 см. Этот опыт со светлыми ульями дал хорошие результаты. Усиление семей шло в них более быстро, пчелы на работу выходили раньше.

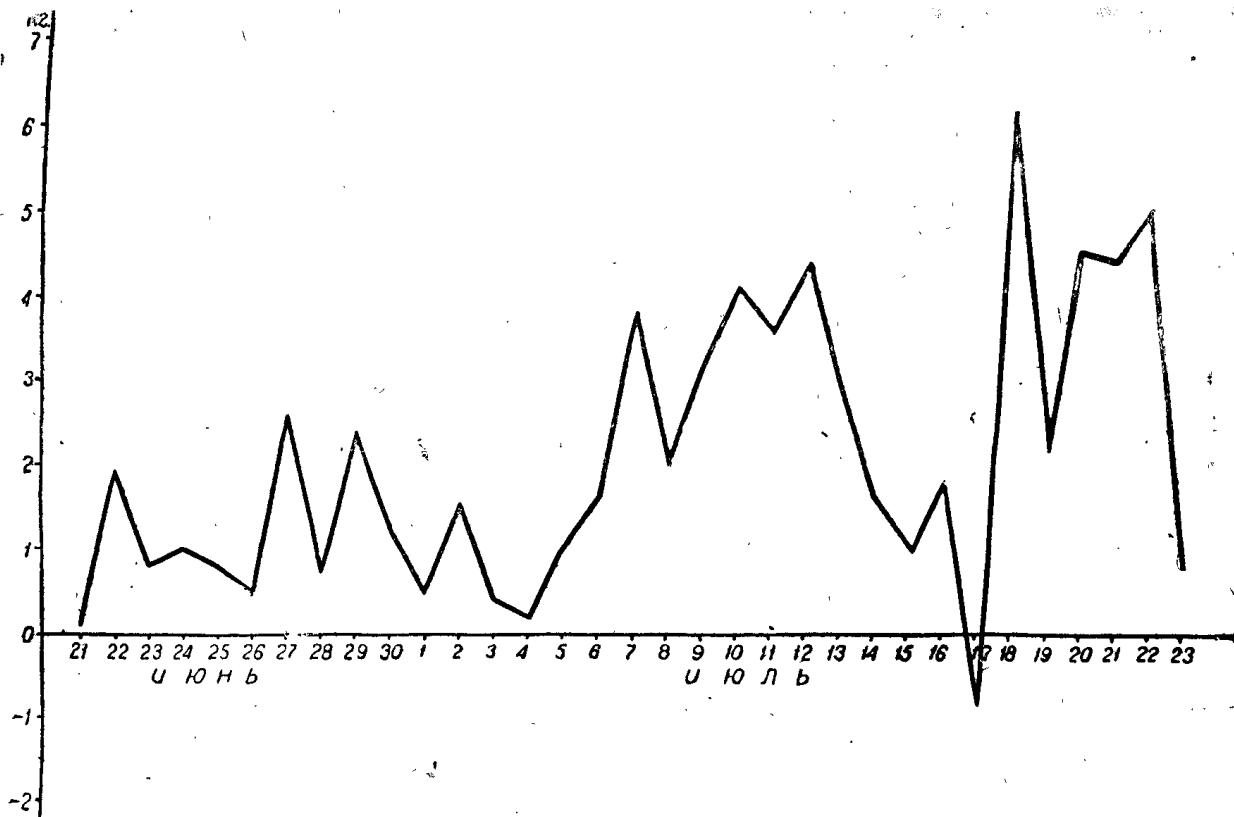
Получено меда 1 467,2 кг, из них оставлено на подкормочный фонд — 66,9 кг, в рамках для весенней подкормки — 66,3 кг, в ульях на зиму — 333,3 кг. Воска получено 12 кг.

За работу пчеловодной бригаде по плану предполагено было начислить 133,5 трудодня, но ввиду перевыполнения плана по меду (234,7%) и по воску (120%) количество трудодней правлением артели было увеличено до 178, и бригаду премировали.

В 1933 году (4-й год) выставлено весной 23 семьи, еще 2 семьи куплено. Из этого количест-



Кривая показаний контрольного улья на пасеке с.-х. артели «Красный путиловец» в сезон 1932 г.



Кривая показаний контрольного улья на пасеке с.-х. артели «Красный путиповец» в сезон 1933 г.

ва 3 семьи переданы обратно школе колхозной молодежи, одна безматочная семья присоединена к другой, в результате чего пасека имела 21 семью.

За лето пасека увеличена на 24 семьи, или 109%. Увеличение количества семей шло таким образом: у двух наиболее сильных и быстро усиливающихся семей были созданы условия, вызывающие роение; все заложенные в этих семьях роевые матчи вырвались и раздавались семейкам, гнезда которых были составлены из двух рамок печатной детки и одной рамки меда. Для увеличения числа матчинок у сильной семьи, зимовавшей на воле (и вполне благополучно), были отобраны матки и заложенные свищевые матчи были розданы таким же семейкам.

Отводились маленькие семейки и от других роившихся семей, только одна семья образована посадкой роя на 9 рамок искусственной вошны и 1 рамку детки из роившегося улья. Теперь большинство этих маленьких семей имеет уже плодных маток и осиживает 4—5 рамок. Практика показывает, что такие семейки к осени усиливаются так, что в зиму идут на 6—7 рамках, успевают обеспечить себя медом и зимуют вполне благополучно. На следующий год они представляют уже вполне нормальные и быстро усиливающиеся семьи.

От семей с малопродуктивными матками таких отводков сделано не было. Число светлых ульев на пасеке доведено до 20. На будущий год все семьи предполагается посадить в осветленные ульи.

Выкачано 238,7 кг меда и получено 4,6 кг воска (мед указан полученный только от первой качки, так как второй еще не было).

В текущем сезоне отстроено 78 гнездовых рамок и 64 магазинных полурамки.

К недостаткам пчеловодного хозяйства артели следует отнести:

- 1) отсутствие хорошего омшаника с рабочей комнатой и складочным помещением для пчеловодного инвентаря (часть пчел зимуют в подполье жилого дома и часть в плохом омшанике за полкилометра от пасеки).
- 2) отсутствие на пасеке медогонки (мед выкачивается на медогонке, принадлежащей частному лицу).

КУЛАКОВ

Примечание редакции. На пасеке «Красный путиповец» безусловно имеются громадные достижения, но вместе с тем надо отметить и существенные недостатки, к которым относится прежде всего чересчур малая нагрузка работников пасеки (на 29 семей 4 человека), что противоречит установкам земорганов и имеющейся практике, определяющим нагрузку на одного пчеловода в 60—75 семей.

Кроме того вопрос об успехах работы в осветленных ульях решенным считать нельзя, так как в практике встречаются факты и отрицательного порядка.

РАЗВЕДЕНИЕ И СОДЕРЖАНИЕ ПЧЕЛ

Обеспечим правильную подготовку пчел к зимовке

Правильная подготовка пчел к зимовке обеспечивается проведением целого ряда мероприятий, после окончания главного взятка при осенней ревизии пчелиных семей.

Во время этой ревизии необходимо обратить внимание и тщательно проверить: во всех ли семьях имеются матки, качество их яйценоскости по количеству и компактности расплода, достаточна ли сила семей для зимовки, обеспеченность кормами, их доброкачественность и не следует ли сократить гнезда.

Также необходимо в это время подсилить или соединить слабые семьи с хорошими матками, занимающие пчелой не менее 5 рамок (4 улочки) в ульях Дада-на-Блатта.

Подсиживание таких семей производится зрелой печатной деткой (если таковая имеется) и молодой нелетной пчелой за счет сильных семей, имеющих излишек пчел для зимовки. За отсутствием на пасеках сильных семей слабые соединяются до 2-3 вместе, с таким расчетом, чтобы первоначальная сила соединенных семей была не менее 5—6 рам в ульях Дада-Блатта при последующем увеличении до 7—8 рам при осеннем червлении маток.

Соединение семей производится так: соединенные семьи приближаются постепенно друг к другу. Утром в день соединения забракованные матки удаляются из семей, весь незапечатанный расплод переносится в гнездо семьи с наилучшей маткой, а вечером, после лета пчел, безматочные семьи на рамках с запечатанной деткой пересаживаются за вставную доску основной семьи. Между вставной доской и дном улья должен быть проход для пчел. Пчелы, лишенные возможности вывести свищевую матку, почувствовав полное свое сиротство, постепенно перейдут к матке. На следующий день вставная доска убирается, и соединение закончено. Во избежание могущей быть гибели матки в основной семье матку можно заключить на 1—2 дня в клеточку.

Подсилка здоровых семей за счет боль-

ных, а также соединение больных семей со здоровыми не допускаются.

Часть слабой семьи может быть использована для комплектования нуклеусов с запасными матками. Нуклеусы собираются на зимовку на 3 рамках и располагаются в одном улье по 3—4 семейки (смотря по размеру ульев). Семейки отделяются друг от друга тонкими перегородками, плотно прилегающими к полочку, стенкам и дну улья. В перегородках надо проделать отверстия, 2—2,5 мм в диаметре, благодаря чему семейки будут обогревать друг друга.

Затем необходимо при малейшей подзрительности на падь обязательно мед брать на пробу или отсылать на исследование на ближайший пчеловодный опорный пункт или зональную станцию.

Выявление пади в меду производится так: наливается в стеклянную пробирку небольшое количество жидкого меда и к нему прибавляется вода приблизительно в том же объеме; смесь встряхивается и подогревается для более быстрого растворения меда в воде. Затем к раствору меда добавляется равный объем насыщенного раствора извести¹; смесь опять встряхивается для лучшего перемешивания меда и известкового раствора, и пробирка выдерживается некоторое время хотя бы над стеклом керосиновой лампы до начала кипения (пробирку надо держать наклонно). Если падь в меде есть, то вскоре в пробирке появятся бурые хлопья. В меде без пади образование хлопьев не наблюдается, и жидкость в пробирке остается прозрачной.

Весь мед с примесью пади из ульев удаляют, за исключением меда в рамках с деткой. Гнезда на зимовку в таких случаях собираются из рамок с доброкачественным запечатанным медом из запаса.

¹ Для получения раствора извести берут небольшой кусок негашеной извести, кладут его на тарелку и обливают слегка водой; когда прекратится выделение пузырьков газа, полученную известь разводят таким количеством воды, чтобы получилась белая, вроде молока жидкость.