

**Д.А. Золотарев**

**Антропологические данные о  
великоруссах побережья рр.  
Сухоны и Северной Двины**

**Москва  
«Книга по Требованию»**

УДК 93  
ББК 63.3  
Д11

Д11 **Д.А. Золотарев**  
Антропологические данные о великоруссах побережья рр. Сухоны и Северной  
Двины / Д.А. Золотарев – М.: Книга по Требованию, 2021. – 36 с.

**ISBN 978-5-458-11904-7**

Антропологические данные о великоруссах побережья р.р. Сухоны и Сев.  
Двины. Составитель Д. А. Золотарев. Петроград, К. Биркенфельд, 1916 г.

**ISBN 978-5-458-11904-7**

© Издание на русском языке, оформление  
«YOYO Media», 2021

© Издание на русском языке, оцифровка,  
«Книга по Требованию», 2021

Эта книга является репринтом оригинала, который мы создали специально для Вас, используя запатентованные технологии производства репринтных книг и печати по требованию.

Сначала мы отсканировали каждую страницу оригинала этой редкой книги на профессиональном оборудовании. Затем с помощью специально разработанных программ мы произвели очистку изображения от пятен, клякс, перегибов и попытались отбелить и выровнять каждую страницу книги. К сожалению, некоторые страницы нельзя вернуть в изначальное состояние, и если их было трудно читать в оригинале, то даже при цифровой реставрации их невозможно улучшить.

Разумеется, автоматизированная программная обработка репринтных книг – не самое лучшее решение для восстановления текста в его первозданном виде, однако, наша цель – вернуть читателю точную копию книги, которой может быть несколько веков.

Поэтому мы предупреждаем о возможных погрешностях восстановленного репринтного издания. В издании могут отсутствовать одна или несколько страниц текста, могут встретиться невыводимые пятна и кляксы, надписи на полях или подчеркивания в тексте, нечитаемые фрагменты текста или загибы страниц. Покупать или не покупать подобные издания – решать Вам, мы же делаем все возможное, чтобы редкие и ценные книги, еще недавно утраченные и несправедливо забытые, вновь стали доступными для всех читателей.



Серия Книжный Ренессанс

[www.samizday.ru/reprint](http://www.samizday.ru/reprint)



Больше половины изслѣдованныхъ были въ возрастѣ отъ 30 до 50 лѣтъ. Лицъ моложе 20 лѣтъ лишь 2 человѣка; старше 60 лѣтъ 16 человѣкъ, вполнѣ хорошо сохранившихся, что давало мнѣ возможность подвергнуть ихъ, противъ обыкновенія, изслѣдованію и данныя включить въ общій подсчетъ.

ТАБЛИЦА № 1.

Великоруссы побережья р.р. Сухоны и Сѣв. Двины. Gr.-Russiens — riveraens de la Soukhona et de la Dvina du Nord.	Число измѣ- ренныхъ.	в о з р а с т ь    л ѣ т ь					
		До 20 л.	Отъ 20—30 л.	30—40 л.	40—50 л.	50—60 л.	Выше 60л.
I-ая группа . . . . .	125	—	27	38	26	25	9
II-ая группа . . . . .	125	2	31	35	31	19	7
Вмѣстѣ . . . . .	250	2	58	73	57	44	16

По тѣлосложенію и упитанности они далеко не всё крѣпкого и плотнаго сложенія. Въ первой группѣ, болѣе слабой вообще, половина — средняго сложенія, при 41% крѣпкого; во второй группѣ больше половины крѣпкого сложенія. Значителенъ — отъ 8 до 10,4% — процентъ слабого сложенія, что приходится отмѣтить, какъ одно изъ отличій по сравненію съ моими данными прошлыхъ лѣтъ о великоруссахъ Тверской и Новгородской губ. Большинство этихъ слабо сложенныхъ ниже средняго роста.

ТАБЛИЦА № 2.

*Сложеніе. Constitution.*

Великоруссы побережья р.р. Сухоны и Сѣв. Двины.	Число измѣ- ренныхъ. Nombre.	1		2		3	
		Число Nombre	%	Число Nombre	%	Число Nombre	%
I-ая группа . . . . .	125	10	8	63	50,4	52	41,6
II-ая группа . . . . .	125	13	10,4	45	36	67	53,6
Вмѣстѣ . . . . .	250	23	9,2	108	43,2	119	47,6

Цвѣтъ волосъ и глазъ. (Табл. № 3). Преобладающимъ цвѣтомъ волосъ является русый, хотя здѣсь значителенъ  $^{\circ}/_{\circ}$  бѣлокурыхъ и темноволосыхъ. Глаза точно также у половины изслѣдованныхъ смѣшанные. Свѣтлыхъ глазъ въ три раза больше, чѣмъ темныхъ. Во второй группѣ темноволосыхъ и темноглазыхъ замѣтно меньше.

ТАБЛИЦА № 3.

Великоруссы побережья р.р. Сухоны и С. Двины.	Число измѣренныхъ.	Цвѣтъ волосъ Couleur des cheveux						Цвѣтъ глазъ. Couleur des yeux					
		Бѣлокур. Blonds		Русые Châtains		Темные Bruns		Голубые Clairs		Смѣшан. Mêlangés		Темные Foncés	
		Число Nombre	$^{\circ}/_{\circ}$	Число Nombre	$^{\circ}/_{\circ}$	Число Nombre	$^{\circ}/_{\circ}$	Число Nombre	$^{\circ}/_{\circ}$	Число Nombre	$^{\circ}/_{\circ}$	Число Nombre	$^{\circ}/_{\circ}$
I-ая группа.	123	31	25,2	55	44,7	37	30,1	46	37,4	57	46,4	20	16,3
II-ая группа.	125	34	27,2	63	50,4	28	22,4	47	37,6	66	52,8	12	9,6
Вмѣстѣ . .	248	65	26,2	118	47,6	65	26,2	93	37,5	123	49,6	32	12,9

Соотношеніе пигментаціи глазъ и волосъ, представленное на табл. № 4, даетъ очень пеструю картину. Лицъ со свѣтлой пигментаціей волосъ и глазъ т. е. свѣтлаго типа — 39 человекъ или  $15,7^{\circ}/_{\circ}$ , лицъ съ темными глазами и волосами т. е. темнаго типа всего 22 или  $8,9^{\circ}/_{\circ}$ . Другими словами, при значительномъ преобладаніи смѣшанной пигментаціи, свѣтлыхъ или слабо пигментированныхъ больше, чѣмъ темныхъ. Въ этомъ заключается отличіе даннаго района отъ изслѣдованныхъ въ 1911 — 1913 годахъ. Ближе всего къ двинянамъ по пигментаціи стоятъ бѣлозеры, болѣе близкіе и территориально. У нихъ точно также приходилось отмѣчать преобладаніе свѣтлыхъ надъ темными <sup>1)</sup>.

<sup>1)</sup> Д. Золотаревъ. Антропологическія данныя о великорусскомъ населеніи побережья Вѣлоозера и р. Шексны. «Изв. Рыб. Отд. Просл. Ест.-Ист. Общ. т. I, 1915 г.

ТАБЛИЦА № 4.

Великоруссы бережья р.р. Сухоны и Сѣв. Двины.	Блюкурые Blonds			Русые Châtaîns			Темные Bruns		
	съ глазами avec les yeux			съ глазами avec les yeux			съ глазами avec les yeux		
	Свѣтлыми Clairs	Смѣшан. Mêlangés	Темными Foncés	Свѣтлыми Clairs	Смѣшан. Mêlangés	Темными Foncés	Свѣтлыми Clairs	Смѣшан. Mêlangés	Темными Foncés
I-ая группа . . . . .	21	10	—	20	32	3	5	15	17
II-ая группа . . . . .	18	15	1	24	33	6	5	18	5
Вмѣстѣ . . . . .	39	25	1	44	65	9	10	33	22

Ростъ изслѣдованнаго населенія выше средняго. При средней роста всѣхъ изслѣдованныхъ равной 1672,5 мм., ростъ во второй группѣ значительно выше, чѣмъ въ первой. Колебаніе роста очень велико—390 мм. или 23,2<sup>0</sup>/о максимума

ТАБЛИЦА № 5.

*Ростъ (Taille).*

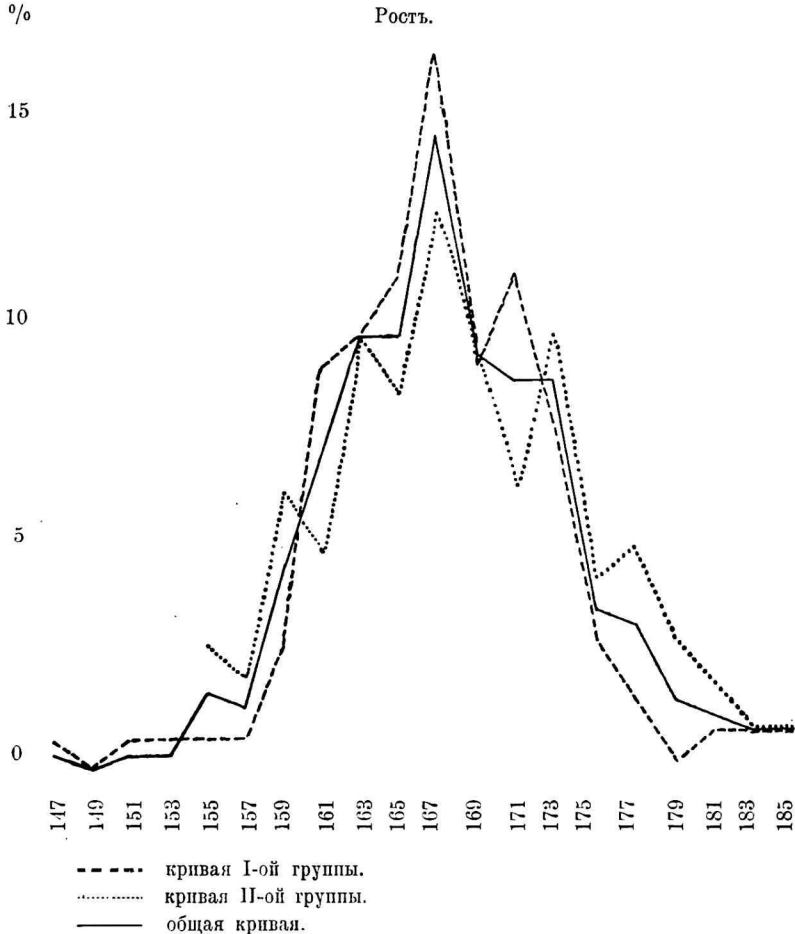
Великоруссы бережья р.р. Сухоны и Сѣв. Двины.	Число Nombre	Абсолютныя числа Chiffres absolus		Низкій ростъ Petite taille до 1600 м.		Ниже средняго аудessous de la moy- enne 1600—1649		Выше средняго аудessus de la moy- enne 1650—1699		Высокій ростъ Grande taille вы- ше (ауде- sus de) 1700	
		Min.—max.	Средн. моу- enne	Число N. abs.	%	Число N. abs.	%	Число N. abs.	%	Число N. abs.	%
		I-ая группа .	124	1465—1847	1667,53	9	7,2	35	28,2	44	35,5
II-ая группа .	125	1540—1855	1677,48	16	12,8	25	20	40	32	44	35,2
Вмѣстѣ . .	249	1465—1855	1672,52	25	10	60	24,1	84	33,7	80	32,1

ТАБЛИЦА № 6.

Величина роста въ мил.	I-ая группа.		II-ая группа.		В м ъ с т ъ.			
	Число.	%	Число.	%	Число.	%	Число.	%
1460 — 1469	1	0,8	—	—	1	0,4	1	0,4
1470 — 1479	—	—	—	—	—	—		
1480 — 1489	—	—	—	—	—	—	—	—
1490 — 1499	—	—	—	—	—	—		
1500 — 1509	—	—	—	—	—	—	1	0,4
1510 — 1519	1	0,8	—	—	1	0,4		
1520 — 1529	1	0,8	—	—	1	0,4	1	0,4
1530 — 1539	—	—	—	—	—	—		
1540 — 1549	1	0,8	2	1,6	3	1,2	5	2
1550 — 1559	—	—	2	1,6	2	0,8		
1560 — 1569	—	—	2	1,6	2	0,8	4	1,6
1570 — 1579	1	0,8	1	0,8	2	0,8		
1580 — 1589	2	1,6	3	2,4	5	2	13	5,2
1590 — 1599	2	1,6	6	4,8	8	3,2		
1600 — 1609	8	6,4	3	2,4	11	4,4	20	8
1610 — 1619	5	4	4	3,2	9	3,6		
1620 — 1629	8	6,4	6	4,8	14	5,6	28	11,2
1630 — 1639	6	4,8	8	6,4	14	5,6		
1640 — 1649	8	6,4	4	3,2	12	4,8	28	11,2
1650 — 1659	8	6,4	8	6,4	16	6,4		
1660 — 1669	12	9,6	13	10,4	25	10	41	16,4
1670 — 1679	11	8,8	5	4	16	6,4		
1680 — 1689	7	5,6	5	4	12	4,8	27	10,8
1690 — 1699	6	4,8	9	7,2	15	6		
1700 — 1709	10	8	5	4	15	6	25	10
1710 — 1719	6	4,8	4	3,2	10	4		
1720 — 1729	4	3,2	5	4	9	3,6	25	10
1730 — 1739	7	5,6	9	7,2	16	6,4		
1740 — 1749	—	—	3	2,4	3	1,2	10	4
1750 — 1759	4	3,2	3	2,4	7	2,8		
1760 — 1769	1	0,8	3	2,4	4	1,6	9	3,6
1770 — 1779	1	0,8	4	3,2	5	2		
1780 — 1789	—	—	2	1,6	2	0,8	4	1,6
1790 — 1799	—	—	2	1,6	2	0,8		
1800 — 1809	1	0,8	1	0,8	2	0,8	3	1,2
1810 — 1819	—	—	1	0,8	1	0,4		
1820 — 1829	1	0,8	1	0,8	2	0,8	2	0,8
1830 — 1839	—	—	—	—	—	—		
1840 — 1849	1	0,8	—	—	1	0,4	2	0,8
1850 — 1859	—	—	1	0,8	1	0,4		
	124	100	125	100	249	100	249	100

хотя эта амплитуда колебанія можетъ быть сжата, въ виду ничтожнаго количества индивидуумовъ на концахъ ряда, особенно низкаго роста. Диаграмма и таблица, представляющія

Диагр. № I-ый.



предѣлы колебанія роста, указываютъ на преобладаніе высокорослаго элемента. Максимумъ наблюденій — 16,4% — даетъ ростъ 1660—1679 мм. Лиць выше средняго и высокаго роста 66%, а низкаго роста всего 10%. Можно думать, что основными элементами населенія являются высокорослые, къ

которымъ, какъ замѣтная, но незначительная примѣсь, присоединяются низкорослые.

ТАБЛИЦА № 7.

*Соотношеніе роста съ цвѣтомъ волосъ и глазъ.*

		1460—1479	1480—1499	1500—1519	1520—1539	1540—1559	1560—1579	1580—1599	1600—1619	1620—1639	1640—1659	1660—1679	1680—1699	1700—1719	1720—1739	1740—1759	1760—1779	1780—1799	1800—1819	1820—1839	1840—1859		
Цвѣтъ волосъ:	Бѣлокурые .	—	—	1	—	1	1	2	7	7	9	9	4	5	10	4	3	—	1	1	—	65	
	Русые . . .	—	—	—	—	3	2	9	8	12	15	20	12	15	10	3	4	—	2	2	1	—	118
	Темные . .	1	—	—	1	1	1	2	5	9	4	11	11	5	5	3	2	—	—	—	—	2	65
	Вмѣстѣ . .	1	—	1	1	5	4	13	20	28	28	40	27	25	25	10	9	4	3	2	2	2	248
Цвѣтъ глазъ:	Свѣтлые . .	—	—	1	—	4	2	5	9	10	14	12	13	7	11	2	3	—	—	—	—	—	93
	Смѣшанные .	1	—	—	1	1	2	6	8	11	12	23	11	15	11	6	4	4	3	2	2	2	123
	Темные . .	—	—	—	—	—	—	2	3	7	2	5	3	3	3	2	2	—	—	—	—	—	32
	Вмѣстѣ . .	1	—	1	1	5	4	13	20	28	28	40	27	25	25	10	9	4	3	2	2	2	248

Разсматривая (см. II-ую дополнит. табл.) среднія роста по отдѣльнымъ пунктамъ наблюденія, видимъ, что онѣ нигдѣ не опускаются ниже общепринятаго средняго роста (1650 мм.). Хотя самая высокая средняя получена въ Красноборскѣ, слѣдуетъ замѣтить, что устьевинское населеніе выше, чѣмъ населеніе остального побережья. Этотъ выводъ вполне совпадаетъ съ данными о ростѣ проф. Д. Н. Анучина, отмѣтившаго высокорослость на сѣверѣ — въ Архангельскомъ, Сольвычегодскомъ и Яренскомъ уѣздахъ<sup>1)</sup>.

<sup>1)</sup> Д. Н. Анучинъ. О географическомъ распредѣленіи роста муж. населенія Россіи. «Зап. И. Р. Геогр. Общ.», по отд. стат., т. 7. в. I, 1889.

Было бы очень важно изслѣдовать область распространения высокорослости въ Двинскомъ краѣ. Въ виду военного времени работа въ этой области была прервана, и пока можно лишь думать, что она едва ли идетъ далеко на западъ, такъ какъ Л. Л. Капица получилъ ростъ у онежскихъ и кемскихъ поморовъ всего 1652 мм. <sup>1)</sup>

По росту наши двиняне очень близки къ приильменскимъ новгородцамъ, у которыхъ мною былъ полученъ средній ростъ въ 1674 мм.

Сопоставляя ростъ съ пигментаціей волосъ и глазъ, замѣчаемъ, при преобладаніи смѣшанной пигментаціи вообще, одинаковое количество бѣлокурыхъ и темноволосыхъ среди низкорослыхъ, незначительный перевѣсъ темныхъ надъ бѣлокурыми среди лицъ выше средняго роста и, наоборотъ, бѣлокурыхъ среди высокыхъ.

ТАБЛИЦА № 8.

Великорусы побережья р.р. Су- хоны и С. Двины.	Число. Nombre.	Длина бюста. Long. du buste.		Ростъ $\equiv$ 100. Taille $\equiv$ 100.	Длина ногъ. Long. extr.infer.	Ростъ $\equiv$ 100. Taille $\equiv$ 100.	Бюстъ $\equiv$ 100. Buste $\equiv$ 100.	Длина рукъ. Long. extr.super.	Бюстъ $\equiv$ 100. Buste $\equiv$ 100.	Ростъ $\equiv$ 100. Taille $\equiv$ 100.
		Min.-Max.	Средн. Moynenne.							
I группа. . . .	122	790—971	883,4	52,98	784,1	47	88,7	748,4	84,7	44,9
II группа. . . .	124	808—961	889,8	53	787,7	47	88,4	751	84,4	44,7
Вмѣстѣ. . . .	247	790—971	886,6	53	785,9	47	88,5	749,6	84,55	44,8

Бюстъ и конечности. Длина бюста во второй группѣ больше, хотя отношеніе бюста къ росту одинаково въ обѣихъ группахъ. Длина ногъ также немного больше у устьдвинскаго населенія при одинаковомъ отношеніи къ росту и бюсту. По отношенію нижнихъ конечностей къ бюсту двиняне средненоги (мезатискелы). Наибольшій процентъ наблюдений — 47,5 — падаетъ на средненогихъ. Руки длиннѣе во второй группѣ, хотя отношеніе ихъ къ росту и бюсту здѣсь немного меньше, чѣмъ въ первой.

<sup>1)</sup> Л. Л. Капица. Антрополог. данныя о кемскихъ и онежскихъ поморахъ. «Ежегодникъ Рус. Антроп. Общ.», т. VI, 1916.

ТАБЛИЦА № 9.

Великоруссы бережья рр. Сухоны и С. Двины.	Число Nombre.		Hyperbrachy- skélie au dessous 75.		Brachyskélie de 75—79,9.		Sous-brachy- skélie 80,0—85.		Mésastiskélie 85,0—89,9.		Sous-macro- skélie 90,0—94,9.		Macroskélie 95,0—99,9.		Hypermacro- skélie 100,0.	
	№	0/0	№	0/0	№	0/0	№	0/0	№	0/0	№	0/0	№	0/0	№	0/0
I-ая группа.	122	—	1	0,8	23	18,8	51	41,8	38	31,1	7	5,7	2	1,6		
II-ая группа.	124	—	2	1,6	18	14,5	66	53,2	32	25,8	5	4,2	1	0,8		
Всѣтъ . . .	246	—	3	1,2	41	16,7	117	47,5	70	28,4	12	4,9	3	1,2		

Головной указатель. (Табл. № 10). Разматривая размеры головы, прежде всего приходится обратить внимание на разницу средних головного указателя в двух наших группах. Это различие получилось от того, что во второй группѣ средний размер головы значительно длиннѣе и в то же время немного уже. Разница выступает не только в средних головного указателя двух групп, но и в средних

ТАБЛИ

Головной указатель.

Великоруссы бережья р.р. Сухоны и Сѣв. Двины.	Число измерен. Nombre des mesur.	Продольный диаметр Diam. anter.-poster.		Поперечный диаметр Diam. transvers.	
		Min.—Max.	Средн. Moynenne	Min.—Max.	Средн. Moynenne.
I-ая группа . . . . .	124	166—196	186,72	141—163	152,44
II-ая группа . . . . .	125	179—208	191,36	139—166	150,93
Всѣтъ . . . . .	249	166—208	189,05	139—166	151,68

<sup>1)</sup> Длинноголовые съ указателемъ ниже 75. <sup>2)</sup> Д. Золотаревъ. Антропологическое изслѣдо-  
о великоруссахъ южной части Новгородск. губ. «Ежегодн. Русск. Антр. Общ.», тт. IV и V за

по отдѣльнымъ пунктамъ наблюденія. Населеніе всѣхъ пяти пунктовъ первой группы суббрахицефально, а остальныхъ пяти пунктовъ—устьдвинскихъ — мезатицефально. Въ двухъ пунктахъ указатель падаетъ до 78,1 (Дополн. табл. I-я). Такой низкой средней головного указателя до сихъ поръ мы не получали среди великоруссовъ. У наиболѣе близкихъ—пріильменскихъ новгородцевъ — указатель на полторы единицы выше. Предѣлы колебанія головного указателя очень велики: для всего матеріала — 21,5<sup>0</sup>/<sub>0</sub> максимума, для первой группы — 16,6<sup>0</sup>/<sub>0</sub> и для второй — 18,4<sup>0</sup>/<sub>0</sub>. Въ первой группѣ совершенно нѣтъ собственно длинноголовыхъ (съ указателемъ до 75), тогда какъ во второй группѣ ихъ 10 человекъ или 8<sup>0</sup>/<sub>0</sub>. Припомнимъ, что въ Верхневолжскомъ, Приильменскомъ и Бѣлозерскомъ районахъ точно также крайне длинноголовыхъ мы не встрѣчали совершенно или только мѣстами, какъ исключеніе<sup>2</sup>). Вообще, длинноголовыхъ въ первой группѣ около 9<sup>0</sup>/<sub>0</sub>, а во второй около 29<sup>0</sup>/<sub>0</sub>. Короткоголовыхъ, наоборотъ, въ первой—30,6<sup>0</sup>/<sub>0</sub>, а во второй лишь 7,2<sup>0</sup>/<sub>0</sub>. Эта рѣзкая разница двухъ группъ особенно замѣтна на табл. № 11 и диаграммѣ II-ой, указывающихъ какъ на большое различіе по головному указателю двухъ нашихъ группъ, такъ и на существованіе среди изучаемаго населенія по крайней мѣрѣ двухъ различныхъ по

ЦА № 10.

(*Indice céphalique*).

Головной указатель Indice céphalique.		Длинногол. Dolichocéph.		Среднеголов. Mesaticéph.		Коротко- ватогол. Sous-brachycéph.		Коротко- голов. Brachycéph.	
Min.—Max.	Средн. Moÿenne.	Число Nombre.	%	Число Nombre.	%	Число Nombre.	%	Число Nombre.	%
75,00—90,36	81,70	—11	8,8	29	23,4	46	37,1	38	30,6
70,92—86,91	78,91	10 <sup>1)</sup> +26	28,8	51	40,8	29	23,2	9	7,2
70,92—90,36	80,3	10 <sup>1)</sup> +37	18,9	80	32,1	75	30,1	47	18,9

ваніе великоруссовъ Осташков. и Ржевскаго уу. Тверской губ. — Антропологическія данныя 1913 и 1915 гг. Работа о Бѣлозерскомъ районѣ уже указана.

ТАБЛИЦА № 11.

Головной указатель.	I-ая группа.		II-ая группа.		Вместѣ.	
	Число.	%	Число.	%	Число.	%
70—70,9	—	—	1	0,8	1	0,4
71—71,9	—	—	—	—	—	—
72—72,9	—	—	2	1,6	2	0,8
73—73,9	—	—	3	2,4	3	1,2
74—74,9	—	—	4	3,2	4	1,6
75—75,9	3	2,4	6	4,8	9	3,6
76—76,9	2	1,6	9	7,2	11	4,4
77—77,9	10	8	17	13,6	27	10,8
78—78,9	14	11,2	29	23,2	43	17,7
79—79,9	11	8,8	16	12,8	27	10,8
80—80,9	13	10,4	14	11,2	27	10,8
81—81,9	17	13,6	5	4	22	8,8
82—82,9	12	9,6	9	7,2	21	8,4
83—83,9	15	12	2	1,6	17	6,8
84—84,9	10	8	4	3,2	14	5,6
85—85,9	3	2,4	3	2,4	6	2,4
86—86,9	7	5,6	1	0,8	8	3,2
87—87,9	1	0,8	—	—	1	0,4
88—88,9	2	1,6	—	—	2	0,8
89—89,9	3	2,4	—	—	3	1,2
90—90,9	1	0,8	—	—	1	0,4
	124	100	125	100	249	100