

Ф.С. Акишин

**Охота со спаниелем. Воспитание,
дрессировка, натаска и охота**

**Москва
«Книга по Требованию»**

УДК 796
ББК 75.5
Ф11

Ф11 **Ф.С. Акишин**
Охота со спаниелем. Воспитание, дрессировка, натаска и охота / Ф.С. Акишин – М.: Книга по Требованию, 2023. – 69 с.

ISBN 978-5-519-14820-7

Настоящий труд, имеющий небольшой объем, является первой попыткой осветить и систематизировать все вопросы, связанные с выращиванием и использованием спаниеля. Поэтому вполне возможно, что в брошюре упущена часть вопросов, а некоторые из них оказались освещенными недостаточно полно.

ISBN 978-5-519-14820-7

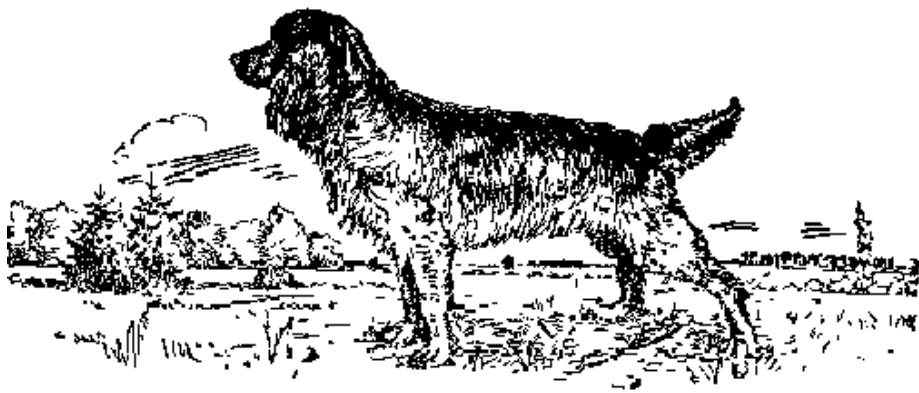
© Издание на русском языке, оформление
«YOYO Media», 2023
© Издание на русском языке, оцифровка,
«Книга по Требованию», 2023

Эта книга является репринтом оригинала, который мы создали специально для Вас, используя запатентованные технологии производства репринтных книг и печати по требованию.

Сначала мы отсканировали каждую страницу оригинала этой редкой книги на профессиональном оборудовании. Затем с помощью специально разработанных программ мы произвели очистку изображения от пятен, клякс, перегибов и попытались отбелить и выровнять каждую страницу книги. К сожалению, некоторые страницы нельзя вернуть в изначальное состояние, и если их было трудно читать в оригинале, то даже при цифровой реставрации их невозможно улучшить.

Разумеется, автоматизированная программная обработка репринтных книг – не самое лучшее решение для восстановления текста в его первоизданном виде, однако, наша цель – вернуть читателю точную копию книги, которой может быть несколько веков.

Поэтому мы предупреждаем о возможных погрешностях восстановленного репринтного издания. В издании могут отсутствовать одна или несколько страниц текста, могут встретиться невыводимые пятна и кляксы, надписи на полях или подчеркивания в тексте, нечитаемые фрагменты текста или загибы страниц. Покупать или не покупать подобные издания – решать Вам, мы же делаем все возможное, чтобы редкие и ценные книги, еще недавно утраченные и несправедливо забытые, вновь стали доступными для всех читателей.



ОСНОВЫ ЭКСТЕРЬЕРА СОБАКИ

Понятие об экстерьере

Экстерьером собаки называются наружные формы ее тела, позволяющие по внешнему виду определить принадлежность собаки к породе и до известной степени ее пригодность для охоты.

Точная оценка охотничьих достоинств собаки может быть получена только после ее испытания на охоте.

Каждый охотник-спортсмен должен стремиться иметь высокопородную собаку, сочетающую в себе хорошие охотничьи качества с красивыми формами телосложения. Только такая собака может доставить полное удовлетворение каждому охотнику.

Для того, чтобы уметь разбираться в наружных формах собаки и правильно оценивать ее, необходимо знать общие основы экстерьера и признаки породы собаки.

Оценка собаки по экстерьеру складывается из следующих данных:

- характеристики общего развития и пропорциональности телосложения;
- характеристики отдельных важнейших частей тела;
- установления пороков и недостатков;
- определения роста и косой длины туловища;
- определения возраста;
- характеристики движения на различных аллюрах;
- описания окраса и особых примет.

Оценка по экстерьеру и результаты полевых испытаний дают полную характеристику качества охотничьей собаки.

Чтобы приступить к изучению экстерьера собаки, необходимо внимательно изучить названия отдельных частей ее тела, так называемых статей (**рис. 1**).

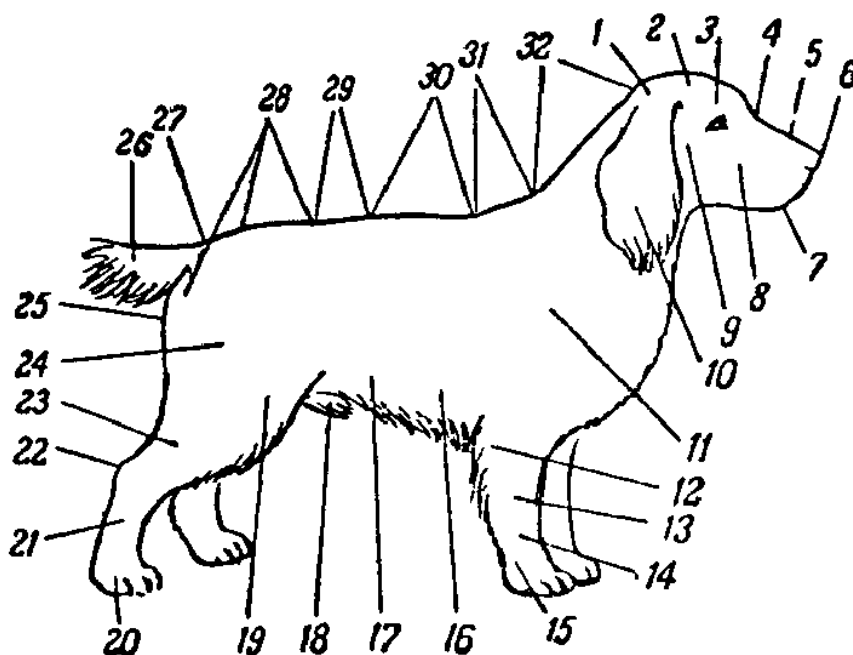


Рис. 1. Статьи собаки:

1 — затылок (выступ затылочного бугра); 2 — лоб; 3 — выступ надбровной дуги; 4 — переносица (перелом); 5 — спинка носа; 6 — мочка носа; 7 — губы; 8 — морда; 9 — скула; 10 — ухо; 11 — выступ плечелопаточного сочленения; 12 — локоть; 13 — предплечье; 14 — пясть; 15 — лапа передней ноги; 16 — грудь; 17 — живот; 18 — половой орган; 19 — колено; 20 — лапа задней ноги; 21 — плюсна; 22 — выступ скакательного сустава; 23 — голень; 24 — бедро; 25 — выступ седалищного бугра; 26 — хвост; 27 — корень хвоста; 28 — круп; 29 — поясница; 30 — спина; 31 — холка; 32 — шея.

Для лучшего понимания и усвоения необходимо сопоставить положение отдельных статей со скелетом собаки (рис. 2).

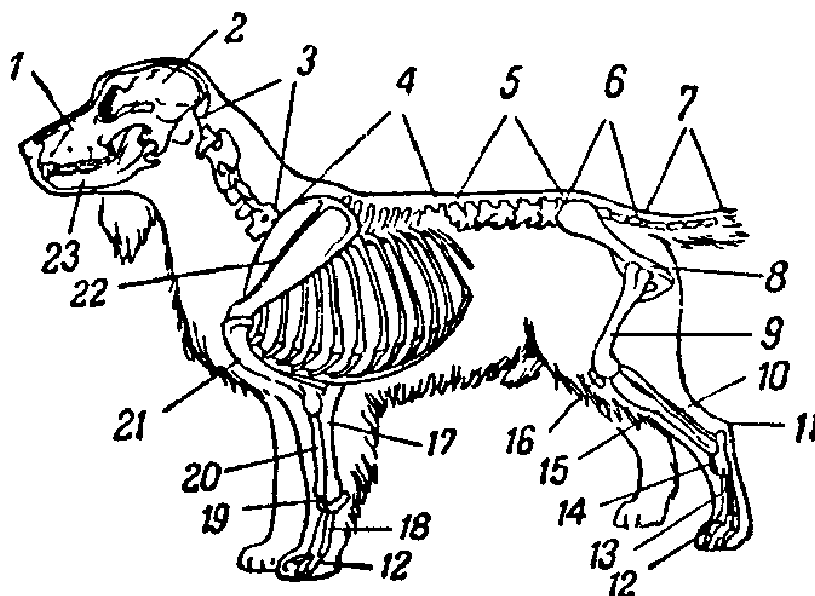


Рис. 2. Скелет собаки:

1 — верхняя челюсть; 2 — черепная коробка; 3 — шейные позвонки; 4 — грудные позвонки; 5 — поясничные позвонки; 6 — крестцовые позвонки; 7 — хвостовые позвонки; 8 — таз (тазовые кости); 9 — бедренная кость; 10 — малая берцовая кость; 11 — скакательный сустав; 12 — фаланги пальцев; 13 — плюсна; 14 — предплюсна; 15 — большая берцовая кость (бедро); 16 — коленная чашечка; 17 — локтевая кость; 18 — пясть; 19 — запястье; 20 — лучевая кость; 21 — плечевая кость; 22 — лопатка; 23 — нижняя челюсть.

Отдельные стати собаки

Части тела собаки: голова, шея, туловище, хвост, передние и задние конечности.

Голова рассматривается по форме (типична ли для данной породы) и по величине.

По форме голова собаки может быть типичной, малотипичной и нетипичной. Это зависит от того, насколько голова по своей форме приближается к требованиям, указанным в описании признаков данной породы.

По величине голова собаки может быть нормальной длины, непропорционально большой и непропорционально малой. Величина головы определяется соотношением ее длины к росту собаки.

Для спаниеля голова считается нормальной длины в том случае, если ее длина равняется почти половине (40 %) роста собаки в холке.

Одновременно с этим различают грубую, тяжелую, или сырую, легкую, или сухую, головы.

Длина головы собаки измеряется сантиметровой лентой от кончика носа до выступа затылочного бугра. Рассматривая отдельные части головы, различают:

Лоб — широкий, умеренно широкий и узкий; выпуклый, умеренно выпуклый и плоский.

Затылочный бугор — сильно и слабо выступающий.

Надбровные дуги — сильно, умеренно и слабо развитые.

Переход от лба к морде — резкий, плавный и малозаметный.

Морда — длинная и короткая; параллельная линии лба, вздернутая и опущенная; сырая и сухая; тупая — с закругленным обрезом верхней губы и острая.

Губы — сухие и сырые; плотно прилегающие и отвислые.

Спинка носа — вогнутая, прямая и с горбинкой.

Мочка носа — черная, коричневая, розовая и мраморная.

Глаза — нормально посаженные, глубоко посаженные и выпуклые; темно-коричневые, коричневые, светло-коричневые.

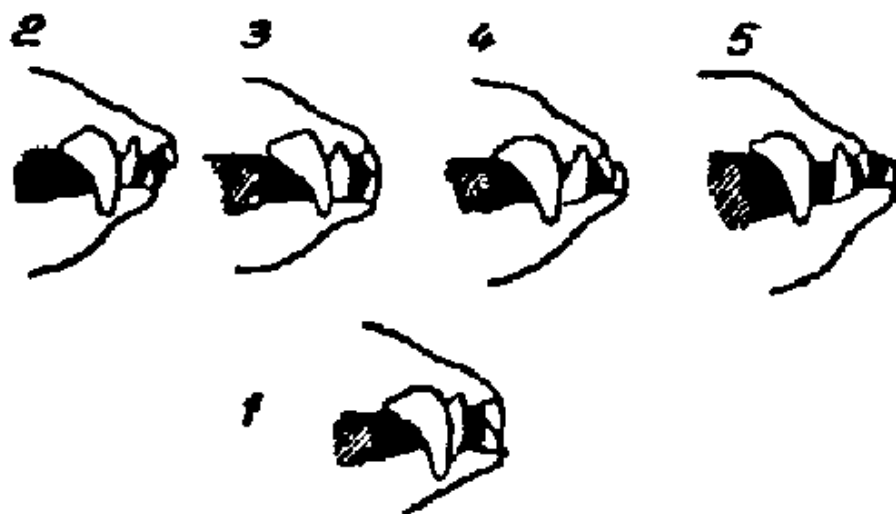
От спаниеля требуется умеренно широкий и умеренно выпуклый лоб; слабо выступающий затылочный бугор; умеренно развитые надбровные дуги; плавный переход от лба к морде; длинная морда, параллельная линии лба, с закругленным обрезом верхней губы; губы сухие и плотно прилегающие; прямая спинка носа, с цветом мочки, соответствующей окрасу собаки; глаза нормально посаженные, темно-коричневые (карие) — для собаки черного окраса, коричневые — для собаки бурого и коричневого окрасов и светло-коричневые — для собаки рыжего окраса.

Уши — нормально посаженные, высоко посаженные и низко посаженные. Для спаниеля ухо, посаженное на одной линии разреза глаз, считается нормально посаженным.

По длине уши могут быть нормальной длины, излишне длинными и короткими. Для спаниеля ухо будет считаться нормальной длины в том случае, если конец его полотна, слегка натянутый, будет доходить до переднего среза мочки носа.

Прикус зубов у собаки может быть: ножницеобразный, прямой, недокус, перекус и бульдожий.

Нормальным прикусом для всех собак охотничьих пород, в том числе и для спаниеля, считается ножницеобразный прикус (рис. 3).



*Рис. 3. Прикус зубов:
1 — ножницеобразный; 2 — недокус; 3 — прямой; 4 — перекус; 5 — бульдожий.*

При осмотре и определении у собаки прикуса зубов одновременно осматривается и их состояние. Здоровые зубы должны быть белыми, хорошо развитыми, плотно прилегающими друг к другу.

Шея собаки рассматривается по ее длине, форме и сухости.

По длине шея может быть нормальная, длинная и короткая. Длина шеи определяется соотношением ее длины к длине головы и измеряется сантиметровой лентой от выступа затылочного бугра до выступа холки (в спокойном состоянии собаки). Шея считается нормальной, если ее длина равна длине головы. По форме шея может быть прямая и выгнутая, округлая и плоская. По сухости шея может быть сухая, с подвесом и загруженная.

У спаниеля должна быть короткая, прямая и округлая шея, без подвеса.

В туловище собаки различают: холку, спину, поясницу, круп, грудь и живот.

Область холки составляют первые остистые отростки грудных позвонков, хрящи лопаток, мускулы и связки. Холка собаки рассматривается по высоте и длине. Высота холки определяется по отношению ее к уровню спины собаки, а ее длина —

пространством, занимаемым ею. Таким образом, холка собаки может быть высокой или низкой, короткой или длинной.

От спаниеля требуется высокая и длинная, хорошо развитая холка. Низкая и короткая холка в большинстве случаев говорит о короткой и прямой лопатке, ограничивающей размах передних конечностей собаки, что является ее крупным недостатком.

Спиной называется часть туловища, ограниченная спереди холкой, сзади поясницей, а по сторонам ребрами. Спина может быть прямой, провислой и горбатой; широкой или узкой; длинной или короткой.

У спаниеля спина должна быть прямой, широкой и умеренно короткой; такая спина является особенно прочной, мускулистой.

Поясницей называется та часть туловища, основу которой составляют поясничные позвонки. Она может быть длинной или короткой, широкой или узкой, прямой или провислой и выпуклой (с напружиной).

У спаниеля поясница должна быть короткой, широкой и слегка выпуклой. Такая поясница обеспечивает собаке выносливость и легкость движения на галопе.

Круп — задняя часть туловища собаки. Основу крупы составляют тазовые и крестцовые кости, покрытые мускулами. Круп соединяет, связывает задние конечности с туловищем и является рычагом, передающим движение от задних конечностей к передним. По длине круп может быть длинным или коротким; по ширине — широким или узким; по форме — выпуклым или плоским и по наклону — прямым, слегка и сильно покатым (свислым).

У спаниеля круп должен быть длинным, широким, выпуклым и слегка покатым. Такой круп характеризуется мощной мускулатурой, обеспечивающей собаке силу и выносливость в беге.

Грудь ограничивается сверху позвоночником, снизу — грудной костью, с боков — ребрами и сзади (от брюшной полости) — диафрагмой. Большой объем грудной полости достигается или за счет ее длины и глубины или за счет ширины груди и округлости ребер. По длине грудь собаки может быть длинной или короткой; по ширине — широкой, умеренно широкой или узкой, по глубине — глубокой или недостаточно глубокой, мелкой; по округлости ребер — бочкообразной, овальной или плоской.

У спаниеля грудь должна быть умеренно широкой, глубокой, длинной и слегка бочкообразной. Такая грудь обеспечивает спаниелю достаточную свободу движений передних конечностей и выносливость в продолжительной, тяжелой работе, особенно в топках и заросших болотах.

Живот собаки рассматривается по его подтянутости, подобранности. В зависимости от этого он может быть сильно подтянутым, умеренно подтянутым и опущенным. Наличие у собаки опущенного живота характеризует ее малую подвижность.

У спаниеля живот должен быть умеренно подтянут.

Хвост собаки различается по длине, по форме и по посадке. По длине хвост может быть нормальной длины, длинным и коротким. Длину хвоста определяют опусканием его вдоль задней части бедра и голени. Хвост считается нормальной длины, если его конец касается

наружного угла скакательного сустава; длинным — если он заходит за скакательный сустав; коротким — если не доходит до него. По форме хвост у собаки может быть саблевидным, серповидным, кольцом, поленом, прутом и пером. По посадке хвост может быть нормально, высоко и низко посаженным. Нормально посаженным считается хвост, плавно, без изломов продолжающий линию спины и поясницы, при наличии слегка покатога крупа.

У спаниеля хвост купируется на половину его длины в трех-четырёхдневном возрасте. Некупированный хвост спаниеля имеет форму пера, т.е. прямой, постепенно утончающийся к концу, снизу покрытый более длинной, мягкой, уборной шерстью. Некупированный или неправильно (длинно или слишком коротко) купированный хвост у спаниеля считается недостатком.

Передние конечности собаки состоят из плеча, локтя, предплечья, запястья, пясти и лапы.

Под плечом понимается лопатка и плечевая кость с покрывающими их мускулами и связками. В зависимости от величины угла, образуемого лопаткой и плечевой костью, плечо у собаки может быть нормальным, прямым или острым. При угле 90° — 100° плечо считается нормальным, при угле более 100° — прямым и при угле менее 80° — острым. Нормальным поставом лопатки считается косой постав с наклоном до 45° к линии горизонта.

У спаниеля плечо должно быть нормальное с косо поставленной лопаткой. Такое плечо обеспечивает свободное движение передней ноги собаки.

Локоть рассматривается по его направлению к продольной оси туловища собаки. Локоть может быть параллельным туловищу, вывернут наружу или повернут внутрь. Локоть, вывернутый наружу, является недостатком, так как он ведет к косолапости. Локоть, повернутый внутрь, также является недостатком, потому что он ведет к размету (рис. 4).

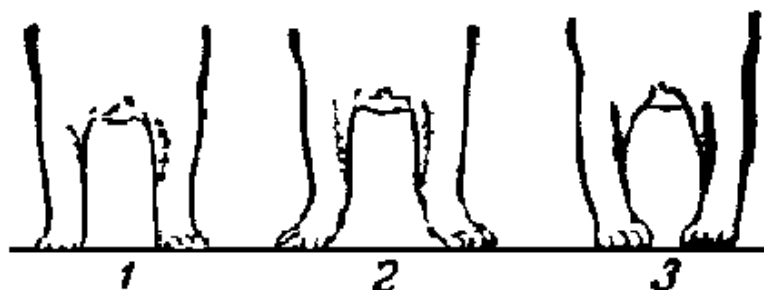


Рис. 4.

1 — правильная; 2 — размет; 3 — косолапость.

Предплечье рассматривается по длине, прямизне и форме поперечного сечения. По длине предплечье бывает длинным или коротким; по прямизне — прямым или искривленным; по форме поперечного сечения — овальным или округлым. При наличии длинного предплечья собака кажется длинноногой, как бы вздернутой на ногах и непропорционально короткой. При наличии короткого предплечья собака будет казаться коротконогой, приземистой и непропорционально длинной, растянутой.

У спаниеля предплечье должно быть умеренно коротким, прямым и овального сечения.

Искривленность предплечья является признаком рахита, которым когда-то болела собака. Округлая форма сечения предплечья свидетельствует о грубости костяка собаки, что является недостатком.

Запястье располагается отвесно под предплечьем. Оно должно быть сухое и хорошо развитое. Считается серьезным недостатком, когда запястье несколько выдается вперед и собака стоит как бы на согнутых ногах. Такой недостаток называется «козинцом» и указывает на большую слабость передних конечностей собаки, на повреждение связок и сухожилий.

Пясть рассматривается по длине, по обхвату и по ее поставу. По длине пясть может быть длинной или короткой; по обхвату — широкой или узкой и по ее поставу — наклонной или отвесной.

У спаниеля пясть должна быть короткой, широкой и слегка наклонной. Такая пясть обеспечивает прочность и достаточную пружинистость передней ноги собаки.

Лапа собаки рассматривается по форме оставляемого ею следа, по собранности пальцев и по ее виду сбоку.

По форме оставляемого следа лапа может быть круглой или овальной; по собранности пальцев — в комке или распушенной и по ее виду сбоку — сводистой или плоской.

У спаниеля лапы должны быть круглыми, в комке и сводистыми;

Плоская и распушенная лапа у всех пород охотничьих собак; является; недостатком.

В постановке передних конечностей собаки различают: правильную, широкую, узкую, косолапость и размет.

При нормальной постановке передние конечности, рассматриваемые спереди, должны быть прямыми, параллельными и умеренно широко отстоящими друг от друга, закрывая собою задние конечности. Широкая постановка образуется при широко расставленных в стороны передних конечностях за счет слишком широкой, бочкообразной грудной клетки. Узкая постановка характеризуется сближенными передними конечностями из-за слишком плоской грудной клетки. Косолапость наблюдается при вывернутости локтей наружу из-за слишком широкой, бочкообразной грудной клетки. Вывернутость локтей наружу вызывает поворот внутрь предплечий и вместе с ними пястей и лап собаки. Размет получается при ввернутости локтей внутрь из-за слишком мелкой или слишком плоской грудной клетки. Ввернутость локтей внутрь вызывает поворот наружу предплечий, а вместе с ними пястей и лап собаки.

Все отклонения от нормальной постановки передних конечностей считаются недостатками, отрицательно влияющими на движение собаки.

Задние конечности являются важнейшей частью аппарата движения, так как именно они толкают корпус вперед. Передние конечности главным образом поддерживают, принимают на себя тяжесть перемещающегося тела собаки.

Задние конечности собаки состоят из бедра, колена, голени, скакательного сустава, плюсны и лапы.

Под бедром понимают кости таза и бедренную кость с покрывающими их мускулами и связками. Угол, образуемый тазовой и бедренной костями, называется углом тазобедренного сочленения. Он может быть нормальным (до 110°) и выпрямленным (свыше 110°). Бедро также рассматривается по длине и состоянию мускулатуры. Оно может быть длинным или коротким, с хорошей или слабой мускулатурой.

У спаниеля бедро должно быть длинным, с хорошо развитой мускулатурой.

Коленом у собаки называется коленный сустав, образуемый бедренной костью и костями голени. Оно имеет в передней верхней части выступающую коленную чашечку. При осмотре сбоку колено у собаки должно быть округлым и малозаметным.

Голень собаки рассматривается по длине и постановке. По длине она может быть длинной или короткой, а по постановке — косо или прямо поставленной. При косо поставленной голени угол коленного сустава, образуемый бедренной костью и костями голени, находится в пределах $125\text{—}130^\circ$. При угле более 130° голень считается прямо поставленной, что является недостатком.

У спаниеля голень должна быть умеренно длинной, косо поставленной, с хорошей мускулатурой.

Скакательный сустав собаки рассматривается по тому, как четко выражены его наружный и внутренний углы, а также по сухости и округлости сустава, рассматриваемого с задней стороны собаки. Скакательный сустав может быть хорошо или слабо выраженным, сухим или сырым, округлым или плоским.

У спаниеля скакательный сустав должен быть достаточно хорошо выраженный, сухой и плоский. Слабо выраженный, сырой и округлый сустав у спаниеля является недостатком.

Плюсна у собаки рассматривается по длине, постановке, углу наклона к горизонтальной плоскости и по расположению ее от вертикальной линии, проведенной от выступа седалищного бугра.

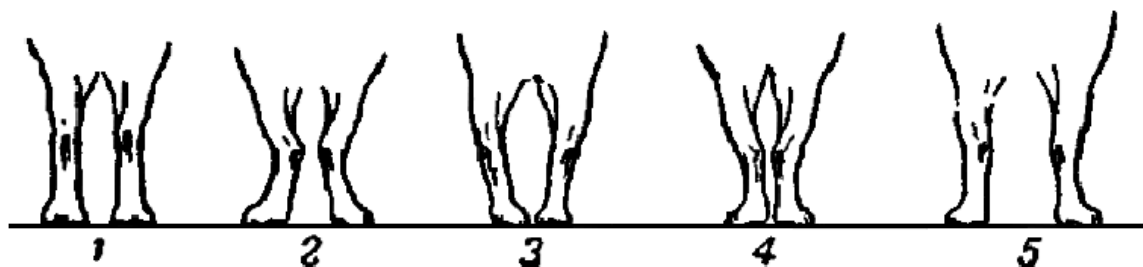


Рис. 5. Постановка задних ног у собаки:
1 — правильная; 2 — коровья; 3 — бочкообразная; 4 — узкая; 5 — широкая.

Плюсна может быть длинной или короткой, вертикальной или наклонной.

У спаниеля плюсна должна быть умеренно длинной, слегка наклонной и слегка отставленной назад.

Задние лапы собаки имеют по четыре пальца. У некоторых пород собак встречается пятый, так называемый «прибылой», палец, который располагается на внутренней стороне ноги, выше лапы. Наличие у спаниеля «прибылых» пальцев считается пороком.

Постановка задних конечностей собаки бывает; правильной, прямой, саблистой, коровьей, бочкообразной, широкой и узкой. Для определения постановки задние конечности собаки рассматриваются сзади и сбоку. При правильной постановке задние конечности должны быть прямыми и параллельными, с правильными углами сочленений. При взгляде сбоку перпендикуляр, опущенный от выступа седалищного бугра вниз при нормальной постановке, должен пройти посередине плюсны. При выпрямленных углах тазобедренного, коленного и скакательного суставов образуется прямая постановка.

Саблистая постановка бывает при слишком острых углах коленного и скакательного суставов. В этом случае плюсны оказываются не отставленными назад, а подставленными под туловище.

Коровья постановка характеризуется сближенностью конечностей в скакательных суставах.

Бочкообразная постановка образуется при вывернутости скакательных суставов наружу и наклоненных внутрь плюснах.

Широкая постановка характеризуется слишком широко расставленными в стороны задними конечностями.

Узкая постановка образуется при слишком сближенных задних конечностях, особенно в плюснах.

Все отклонения от нормальной постановки считаются недостатками, так как они мешают свободному движению конечностей собаки.

Шерстный покров

Шерстный покров у спаниеля состоит из трех видов волос: покровного (более длинного и грубого), остевого (более короткого и тонкого) и пухового (самого короткого и тонкого), называемого подшерстком.

На развитие шерстного покрова собаки непосредственно влияют условия ее содержания

При содержании собаки в комнатных, теплых, условиях шерстный покров бывает менее развит: шерсть будет редкой и короткой, с незначительным количеством подшерстка.

При содержании собаки в холодных, не комнатных, условиях шерсть становится густой, более длинной, с хорошо развитым подшерстком.

В течение года у собаки бывают две линьки. Первая линька — весенняя, характеризуется сменой густой и длинной шерсти на менее густую и более короткую. Одновременно с этим отмирает и выпадает подшерсток.

При второй линьке — осенней, наоборот, шерсть заменяется более густой и длинной с одновременным развитием подшерстка.

По форме шерсть у собаки может быть прямой, волнистой и курчавой.

У спаниеля шерсть должна быть мягкая, прямая или слегка волнистая; более длинная, густая и волнистая — на ушах, нижней стороне груди, живота и хвоста, а также на тыльной стороне передних и задних конечностей.

Окрасы собак

Чтобы точно описывать собак, каждому охотнику-собаководу необходимо знать их окрасы. Различие окрасов зависит от пигмента, которым окрашены волосы.

Основными окрасами, встречающимися у спаниелей, считаются следующие однородные окрасы: черный, бурый, коричневый, рыжий и желтый. Помимо этих основных однородных окрасов, встречаются пегие, двухцветные окрасы.

Пегим называется такой окрас, когда по основному фону разбросаны белые пятна. В результате этого часто встречаются спаниели чернопегие, буропегие, коричнево-пегие, рыжепегие и желтопегие.

Когда-то встречались спаниели, имевшие черный с подпалинами окрас, который характерен тем, что по основному черному фону разбросаны рыжие или желтые пятна — «подпалины», которые всегда располагались в строго определенном порядке: над глазами, на бровях, на щеках, на внутренней поверхности ушей, на груди, спереди передних лап от запястного сустава до конца лап и с внутренней стороны от локтей до мякишей лап.

На задних ногах подпалины располагались на передней стороне плюсен до конца лап, далее на всей внутренней стороне задних ног и в виде отдельного пятна под корнем хвоста.

Собака черного с подпалинами окраса при наличии большой белой пятнистости теряет свой черный с подпалинами окрас и в результате кажется белой с черными и желтыми пятнами, т.е. трехцветной.

Трехцветный окрас — белый с черными и рыжими или желтыми пятнами — у спаниеля сохранился до настоящего времени и считается типичным.

Наличие у спаниеля какого-либо другого окраса, кроме вышеуказанных, считается пороком, подтверждающим непорочность собаки.

Конституциональные типы собак

Конституция — это сочетание внутренних и внешних особенностей организма собаки, от которых зависит состояние ее здоровья, жизнеспособность, работоспособность и внешний вид. Конституция не одинакова не только у собак, относящихся к различным породам, но и у собак одной и той же породы.