

**Г.К. Лукомский**

**Старинные церкви  
Костромской губернии**

**Уезды: Буйский, Галичский,  
Солигаличский и Чухломский**

**Москва  
«Книга по Требованию»**

УДК 93  
ББК 63.3  
Г11

Г11 **Г.К. Лукомский**  
Старинные церкви Костромской губернии: Уезды: Буйский, Галичский, Соли-галичский и Чухломский / Г.К. Лукомский – М.: Книга по Требованию, 2014. – 55 с.

**ISBN 978-5-458-53622-6**

**ISBN 978-5-458-53622-6**

© Издание на русском языке, оформление  
«YOYO Media», 2014

© Издание на русском языке, оцифровка,  
«Книга по Требованию», 2014

Эта книга является репринтом оригинала, который мы создали специально для Вас, используя запатентованные технологии производства репринтных книг и печати по требованию.

Сначала мы отсканировали каждую страницу оригинала этой редкой книги на профессиональном оборудовании. Затем с помощью специально разработанных программ мы произвели очистку изображения от пятен, клякс, перегибов и попытались отбелить и выровнять каждую страницу книги. К сожалению, некоторые страницы нельзя вернуть в изначальное состояние, и если их было трудно читать в оригинале, то даже при цифровой реставрации их невозможно улучшить.

Разумеется, автоматизированная программная обработка репринтных книг – не самое лучшее решение для восстановления текста в его первоизданном виде, однако, наша цель – вернуть читателю точную копию книги, которой может быть несколько веков.

Поэтому мы предупреждаем о возможных погрешностях восстановленного репринтного издания. В издании могут отсутствовать одна или несколько страниц текста, могут встретиться невыводимые пятна и кляксы, надписи на полях или подчеркивания в тексте, нечитаемые фрагменты текста или загибы страниц. Покупать или не покупать подобные издания – решать Вам, мы же делаем все возможное, чтобы редкие и ценные книги, еще недавно утраченные и несправедливо забытые, вновь стали доступными для всех читателей.



Серия Книжный Ренессанс

[www.samizday.ru/reprint](http://www.samizday.ru/reprint)





Передъ нами лишь нѣкоторыя церкви Костромской губерніи, а именно всего только четырехъ ея уѣздовъ: Буйскаго, Чухломскаго, Галичскаго и Солигаличскаго. Ни Юрьевскаго, ни Варнавинскаго, ни Макарьевскаго, ни Нерехтскаго, ни Кологривскаго уѣздовъ не встрѣтится въ публикуемомъ здѣсь матеріалѣ; а между тѣмъ, какое разнообразіе типовъ и богатство формъ представляютъ даже тѣ, сравнительно немногочисленные храмы, снимки съ которыхъ мы здѣсь воспроизводимъ \*).

Правда, Костромская, губернія, не говоря уже о самой Костромѣ, выдѣляется среди сосѣднихъ обиліемъ историческихъ памятниковъ высокаго художественно-архитектурнаго значенія. Дѣло въ томъ, что въ этой части Россіи наблюдается особо счастливое соединеніе образцовъ нашего древняго зодчества (XVI и даже XV вѣковъ) со строительствомъ XVII вѣка (церкви монастырей Макарьевскаго на Унжѣ и Паясіева; храмы Юрьевца, Нерехты, Солигалича), деревянныхъ церквей XVII — XVIII вѣка — съ позднѣйшими храмами въ

\*) Нѣкоторые изъ этихъ снимковъ представляютъ собственность Императорской археологической комиссіи, съ любезнаго разрѣшенія которой здѣсь и воспроизведены. Всѣ фотографіи работы г-на С. А. Орлова.

стиляхъ барокко и имперіи. Правда и то, что въ предѣлахъ Костромской губерніи нѣтъ другого такого образца зодчества XVII вѣка, какъ церковь Воскресенья на Дебрѣ въ самой Костромѣ или какъ соборы Романово-Борисоглѣбска, Ростова В. и т. д. Не встрѣтится здѣсь и такихъ древнихъ, прекрасныхъ по чистотѣ своего стіля деревянныхъ церквей, какъ въ Олонецкой, Архангельской или Вологодской губерніяхъ; за то здѣсь много разнообразныхъ и своеобразныхъ позднѣйшихъ типовъ комбинированныхъ сооружений и курьезныхъ зодческихъ провинціализмовъ. Эти типы могутъ представить несомнѣнный интересъ съ разныхъ точекъ зрѣнія — конструктивной, чисто-художественной, бытовой, наконецъ — этнографической.

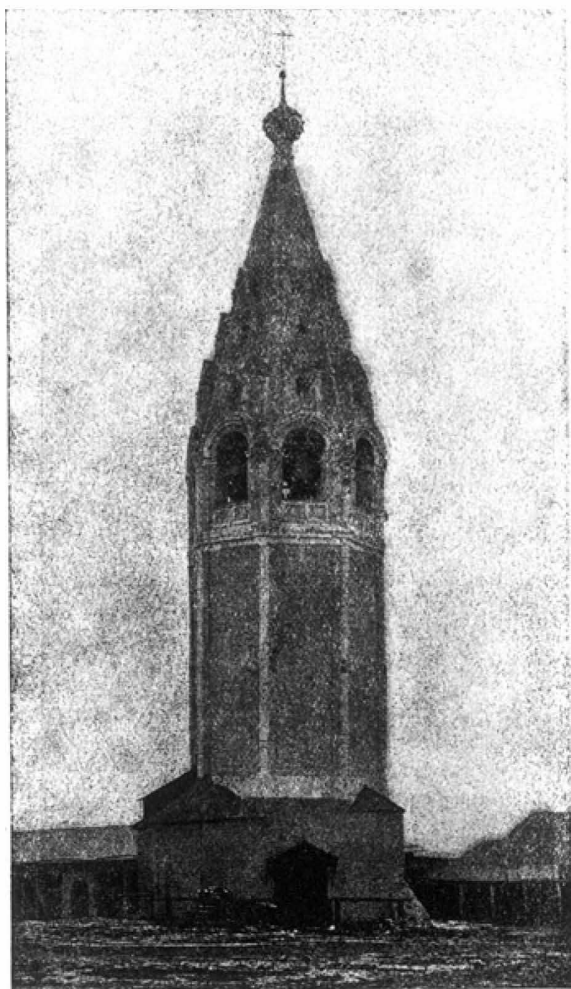
Среди крупнѣйшихъ памятниковъ каменнаго зодчества, находящихся въ уѣздныхъ городахъ и въ монастыряхъ, можно отмѣтить много превосходныхъ храмовъ XVII вѣка съ рядами кокошниковъ, служащихъ переходомъ къ покрытію храма (типъ Троицкой церкви въ Костромѣ 1645 \*), Спасской въ с. Балахиѣ близъ Нижняго Новгорода). Подобная форма очень распространена въ Костромской губерніи, и въ приводимыхъ нами примѣрахъ лучшіе образцы будутъ именно такой конструкціи.

Колокольни въ Костромской губерніи обыкновенно стройныя, увѣнчанныя каменными шатрами прекрасныхъ пропорцій съ тремя и даже четырьмя рядами окошекъ и круглыхъ лукарнъ; на многихъ шатрахъ еще до сихъ поръ сохранилось покрытие черепицею. Нѣкоторыя достигаютъ огромной высоты (колокольня въ г. Солигаличѣ); иныя поразительно стройны и вмѣстѣ съ тѣмъ, стоя на отлетѣ, отлично согласованы по композиціи съ массою самой церкви.

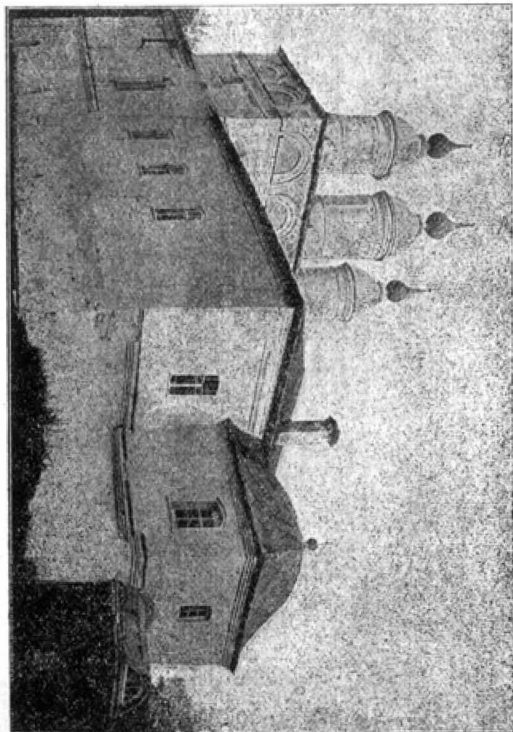
Шатровыхъ церквей, подобныхъ церкви села Крас-

---

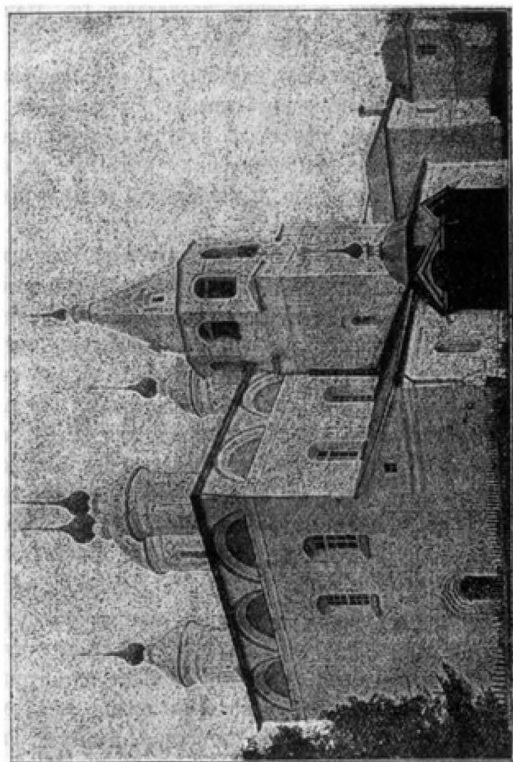
\*) См. «Зодчій» 1913 г., табл. 26.



Солигаличъ. Колокольня Крестовоздвиженской церкви.



Пансеевъ монастырь. Троицкая церковь.



Пайсiевъ монастырь. Успенская церковь.

наго (Костромской губ.), нѣтъ вовсе въ предѣлахъ данныхъ четырехъ уѣздовъ. Рѣже всего встрѣчаются мощные барабаны и сочныя круглыя главки XVII вѣка; чаще—барочныя тонкія шейки. Но за то есть и прекрасныя стройныя группы главокъ (ц. въ с. Ликургѣ, Буйскаго уѣзда); встрѣчается и мотивъ трехглавія (ц. Палеіева монастыря и ц. въ с. Высовомѣ).

Для храмовъ разсматриваемыхъ четырехъ уѣздовъ типичны также излюбленные мотивы пятиглавія на кубѣ; въ поддѣйшихъ же образцахъ встрѣчается типично купольное (сплошное на четверикѣ) покрытие съ одной главой, или же съ пятью, изъ которыхъ четыре широко разставлены по угламъ.

Наконецъ, попадаются типы шатроваго перехода къ главѣ, въ родѣ нарышкинскихъ, московскихъ и нижегородскихъ церквей (ц. с. Заболотья). Къ этому же періоду можно отнести церкви съ богатыми, вычурно изрѣзанными наличниками въ явно барочномъ стилѣ. Красивы церкви въ стилѣ имперіи—круглыя въ планѣ, съ огромными куполами-шапками, съ прорѣзанными въ барабанѣ и куполѣ полуциркульными окнами. Колокольни такихъ храмовъ (ихъ въ общемъ много) иногда не лишены гармоніи архитектурныхъ массъ (ц. с. Березовца и ц. на Острове), но въ этомъ родѣ встрѣчаются и очень курьезные образцы.

Говоря о деревянныхъ храмахъ, приходится отмѣтить собственно одинъ, наиболѣе характерный типъ—яруснаго храма изъ четвериковъ и восьмериковъ съ пятикуполіемъ на верхней восьмеркѣ. Но въ предѣлахъ описываемыхъ нами уѣздовъ, при полномъ отсутствіи храмовъ шатровыхъ „деревянна вверхъ“, какъ болѣе раннихъ, т. е. построенныхъ до XVII вѣка\*), попадаются разновидности—храмы съ бочками и храмы только ярусныя. Церковь „деревянна влѣцки“ есть и въ предѣлахъ опи-

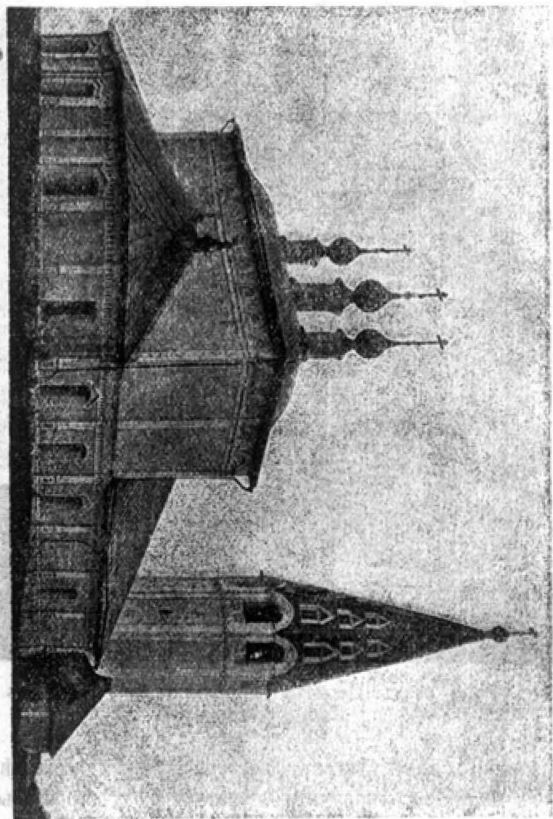
\*) Подобный храмъ 1666 г. есть въ г. Варнавинѣ.



Буйскій уѣздъ. Церковь Св. Троицы въ с. Дыкурѣ.  
Постр. въ 1685 г.

сываемыхъ нами уѣздовъ, но, къ глубокому сожалѣнію, намъ не удалось получить по этому роду строительства достаточно полнаго матеріала. Укажемъ лишь здѣсь на подобные храмы: ц. села Соцевино — типичный „кльцкій храмъ“ съ чуднымъ иконостасомъ, по древнему обычаю, гладкимъ яруснымъ и, какъ это ни странно, стила имперіи; церковь с. Кужбола, ц. с. Шохна, въ Плесѣ ц.

Солитанський укр. Лепкоб. Воскресенія в с. Високому.



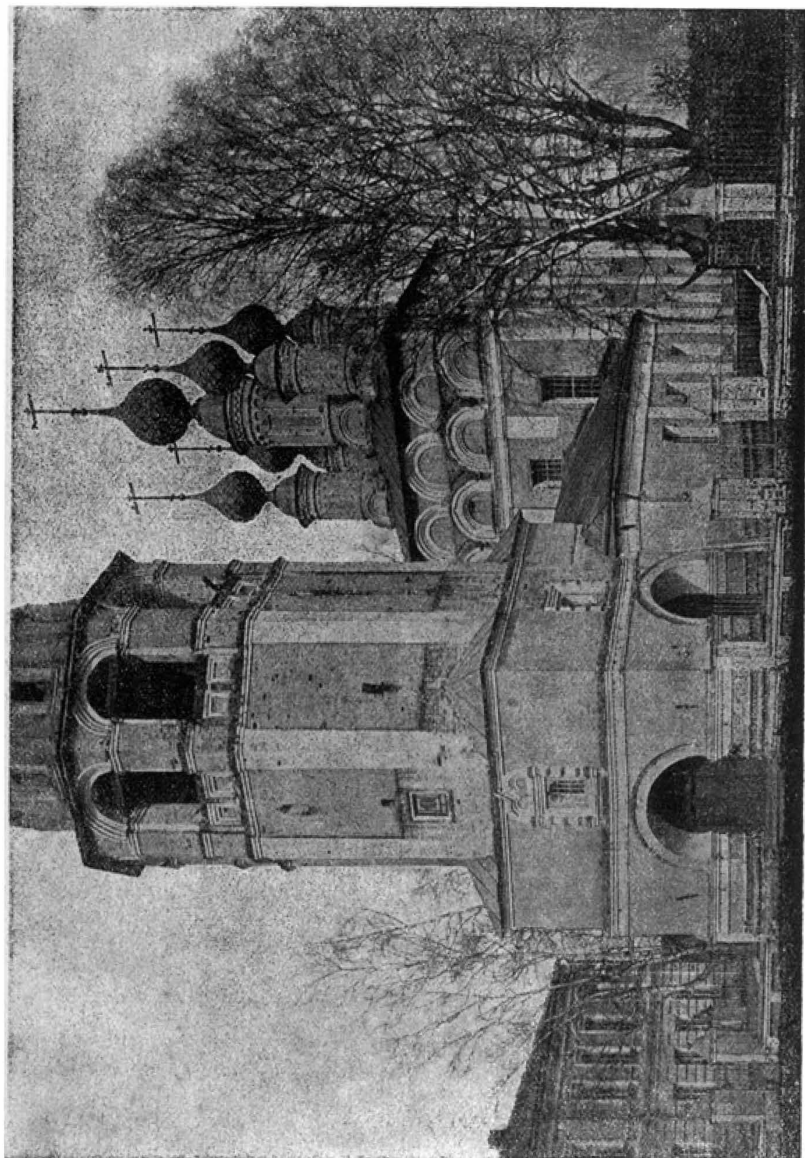


Церковь св. великомученика Георгія, что на Новомъ.

Петра и Павла, ц. въ с. Березинкѣ (1748 г.), хотя и позднѣйшая, но въ традиціяхъ старыхъ воздушныхъ.

Изъ числа деревянныхъ церквей, представленныхъ на нашихъ снимкахъ, особенно надо подчеркнуть типъ ярусныхъ храмовъ, вѣнчаемыхъ пятикуполиемъ. Едва ли не лучшимъ образцомъ этого рода церквей въ предѣлахъ Костромской губерніи служить церковь въ с. Холмѣ, Галичскаго уѣзда (1552 г.), не впервые нами иллюстрируемая. Въ ней на восьмерикѣ поставлены двѣ перекрещивающіяся бочки, на которыхъ покоятся пять граціозныхъ куполовъ. Даже Георгіевская церковь въ с. Пермагорѣ (1664 г.) Сольвычегодскаго уѣзда, столь восхищающая историковъ искусства (Иг. Грабарь, вып. 4), едва ли превосходитъ эту по изяществу и компонованности главокъ и бочекъ.

По поводу церкви въ с. Холмѣ Иг. Грабарь говоритъ: „здѣсь восьмерикъ срубленъ на восьмерикѣ и пять главокъ поставлены по-просту на маленькихъ



Лѣтній храмъ Воскресенской церкви въ г. Солигаличѣ. (1669).