

**А. Зефельд**

**Двадцатипятилетие С.-  
Петербургского  
зоологического сада**

**1865-1890**

**Москва  
«Книга по Требованию»**

УДК 93  
ББК 63.3  
А11

А11 **А. Зефельд**  
Двадцатипятилетие С.-Петербургского зоологического сада: 1865-1890 / А.  
Зефельд – М.: Книга по Требованию, 2013. – 60 с.

**ISBN 978-5-458-16548-8**

Двадцатипятилетие С.-Петербургского зоологического сада. 1865-1890.  
Исторический очерк.

**ISBN 978-5-458-16548-8**

© Издание на русском языке, оформление  
«YOYO Media», 2013

© Издание на русском языке, оцифровка,  
«Книга по Требованию», 2013

Эта книга является репринтом оригинала, который мы создали специально для Вас, используя запатентованные технологии производства репринтных книг и печати по требованию.

Сначала мы отсканировали каждую страницу оригинала этой редкой книги на профессиональном оборудовании. Затем с помощью специально разработанных программ мы произвели очистку изображения от пятен, клякс, перегибов и попытались отбелить и выровнять каждую страницу книги. К сожалению, некоторые страницы нельзя вернуть в изначальное состояние, и если их было трудно читать в оригинале, то даже при цифровой реставрации их невозможно улучшить.

Разумеется, автоматизированная программная обработка репринтных книг – не самое лучшее решение для восстановления текста в его первоизданном виде, однако, наша цель – вернуть читателю точную копию книги, которой может быть несколько веков.

Поэтому мы предупреждаем о возможных погрешностях восстановленного репринтного издания. В издании могут отсутствовать одна или несколько страниц текста, могут встретиться невыводимые пятна и кляксы, надписи на полях или подчеркивания в тексте, нечитаемые фрагменты текста или загибы страниц. Покупать или не покупать подобные издания – решать Вам, мы же делаем все возможное, чтобы редкие и ценные книги, еще недавно утраченные и несправедливо забытые, вновь стали доступными для всех читателей.



Серия Книжный Ренессанс

[www.samizday.ru/reprint](http://www.samizday.ru/reprint)

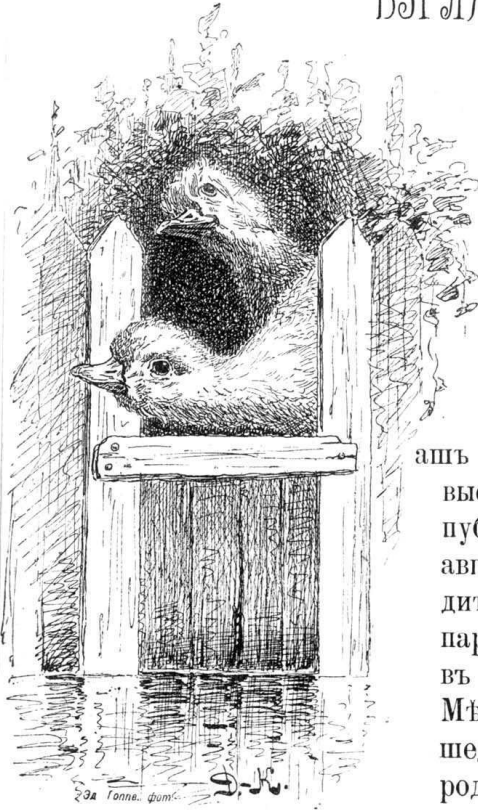


# ВЗГЛЯДЪ НА ПРОШЛОЕ

## ЗООЛОГИЧЕСКАГО САДА

И

## ЕГО ИСТОРИЯ.



ашь Зоологическій садъ впервые открылъ свои двери для публики въ воскресенье, 1-го августа 1865 года. Онъ находится въ Александровскомъ паркѣ и занимаетъ площадь въ три десятины и 43,<sup>65</sup> □ саж. Мѣсто это, межъ тѣмъ перешедшее въ собственность города, въ то время Его Величествомъ въ Бозѣ почиваю-

щимъ Императоромъ Александромъ II было на двадцатилѣтній срокъ безвозмездно предоставлено основательницѣ сада, г-жѣ Софіи Гебгартъ. По истеченіи этого срока, нынѣшнимъ владѣльцемъ сада за мѣсто, имъ занимаемое, уплачивается установленная Думою арендная плата, такъ что С.-Петербургскій Зооло-

гическій садъ нынѣ вѣроятно во всемъ мірѣ единственное, служащее распространенію свѣдѣній по естествознанію, учрежденіе, которое безъ какой либо субсидіи со стороны правительства или города содержится вполнѣ на частныя средства.

Средства эти при возникновеніи предпріятія были столь ограниченными, что г-жа Гебгартъ изъ экономическихъ расчетовъ должна была рѣшиться взять изъ предоставленныхъ ей на выборъ двухъ земельныхъ участковъ, изъ которыхъ второй находился въ верхнемъ концѣ парка, недалеко отъ Троицкаго моста — меньшій. Само собой разумѣется, что и коллекція животныхъ сада при его открытіи была весьма немногочисленной. Нѣсколько водяныхъ птицъ и обезьянъ, нѣсколько штукъ попугаевъ, волкъ, лисица, рысь, козы, овцы и пара пони олицетворяли собою весь первый, живой инвентарь новаго предпріятія.

Въ саду до конца августа игралъ хоръ военной музыки ежедневно, а затѣмъ лишь три раза въ недѣлю, вплоть до наступленія ненастной погоды.

Уже зимою 1865 года въ Зоологическомъ саду родилось первое животное, а именно: сумчатая крыса (*Didelphus virginiana*), что уже вызвало нѣкоторую сенсацию и заставило любителей зоологіи обратить вниманіе на Зоологическій садъ. Со дня этого перваго опыта акклиматизаціи, въ теченіе лѣтъ произошло таковыхъ опытовъ много и въ числѣ ихъ было немало такихъ, которые вызвали вполнѣ основательную сенсацию. Относительно результатовъ, достигнутыхъ при акклиматизаціи и приученіи различныхъ по большей части принадлежащихъ къ тропическимъ странамъ животныхъ породъ къ нашему холодному петербургскому климату, говорится ниже въ особой главѣ этой книжки.

Для того, чтобы привлечь въ садъ публику и въ

теченіе зимы, въ зимнемъ сезонѣ 1865—66 гг. въ немъ, для увеселенія публики, были устроены катокъ для катанья на конькахъ и ледяныя горы, но они однако привлекали немного народу.

При открытіи лѣтняго сезона 1866 года, садъ уже обладалъ значительно-увеличенною коллекціею животныхъ; также были построены: эстрада для оркестра, ресторанъ и ферма. На концертной эстрадѣ, находившейся по срединѣ сада игралъ въ теченіе цѣлаго лѣта ежедневно отъ трехъ часовъ пополудни до десяти часовъ вечера оркестръ. Въ іюнѣ 1866 г. были приобретены три большихъ медвѣдя, а за ними вскорѣ послѣдовали верблюды и гигантская черепаха.

Въ январѣ 1867 года восплѣдовала установка, весьма достойнаго обозрѣнія, предмета. То былъ, имѣвшій въ длину девяносто футовъ, скелетъ гигантскаго кита (*Balaena mysticetus*). Этотъ скелетъ былъ принесенъ въ даръ Императорской Академіи Наукъ коллежскимъ совѣтникомъ Балабинымъ. Академія, однако, не обладала необходимымъ для установки такого колосса помещеніемъ, и въ силу этого онъ былъ временно предоставленъ въ распоряженіе Зоологическаго сада, гдѣ и установленъ въ юго-восточной части его, въ особой, нарочно для этой цѣли сооруженной открытой галлерей; здѣсь онъ въ теченіе многихъ лѣтъ привлекалъ вниманіе зрителей. Весною 1887 года скелетъ этотъ былъ возвращенъ въ Императорскую Академію Наукъ, такъ какъ, при и безъ того ограниченномъ и по случаю постоянно увеличивающейся коллекціи животныхъ давно уже не соответствующемъ размѣрѣ мѣстности сада, явилась необходимость мѣсту, занимаемому скелетомъ, дать соответственное прямымъ цѣлямъ Зоологическаго сада назначеніе; на этомъ мѣстѣ было приступлено къ устройству бассейна для водяныхъ птицъ.

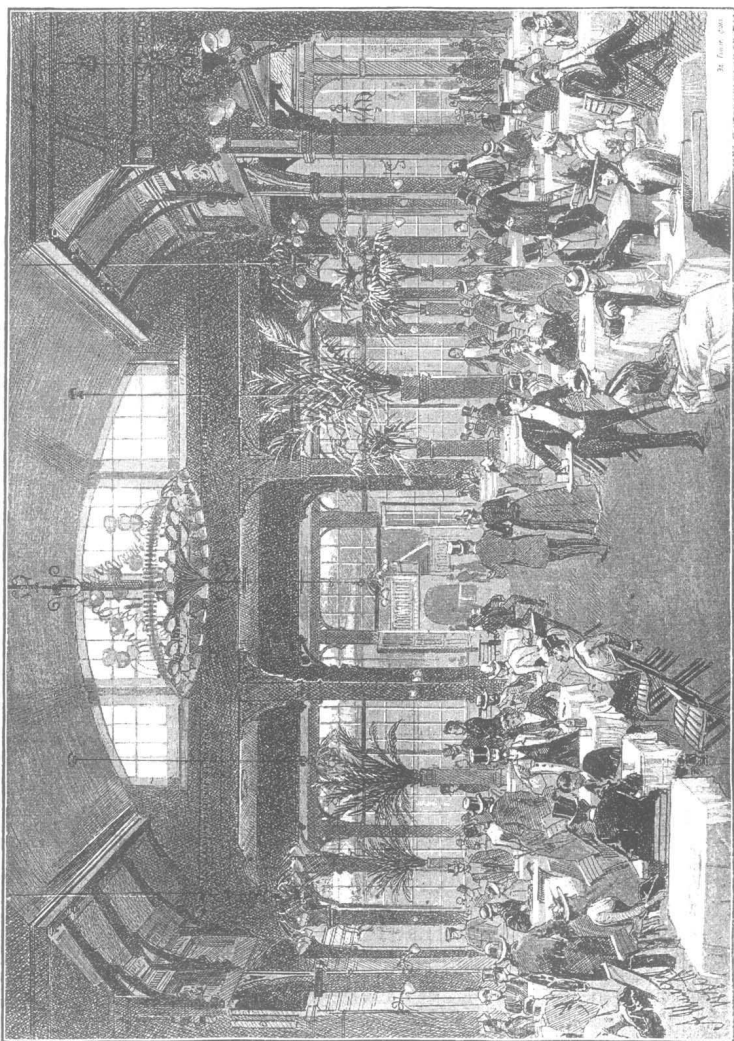
Лѣто 1867 года ознаменовалось дальнѣйшимъ увеличеніемъ коллекціи животныхъ, благодаря пріобрѣтеніямъ новыхъ экземпляровъ. Въ каталогъ того года, между прочимъ, значатся: двугорбый верблюдъ, сѣверный олень, самецъ и самка лисицы, пекари, дюжина маленькихъ и двѣ большихъ обезьяны, равно какъ и медвѣди, которые тогда были главною притягательною силою; далѣе въ немъ значатся: слонъ, молодая львица, леопардъ, ягуаръ, гіена, тибетская кошка и броненосецъ.

Кромѣ того, имѣлись орлы, совы и различные попугаи. Водяныя и голенастыя птицы, равно какъ и пѣвчія птицы не европейскихъ видовъ почти отсутствовали. Въ это лѣто въ саду выступилъ и укротитель звѣрей Гуссейнъ-Ага-Али.

Зимую садъ почти не посѣщался, и такъ какъ и лѣтомъ наплывъ публики былъ недовольно значительнымъ для того, чтобы дать достаточныя для покрытія расходовъ средства по содержанію при нашихъ климатическихъ условіяхъ, особенно дорогаго предпріятія въ теченіе осеннихъ и зимнихъ восьми мѣсяцевъ, когда приходилось лишь расходовать, но не получать деньги, то зимою 1867 года была сдѣлана попытка облегчить для публики обзоръ коллекціи животныхъ Зоологическаго сада; съ этой цѣлью было построено почти въ центральной мѣстности — на Большой Морской — вблизи почтамта, зданіе для звѣринца.

Несмотря на продолжавшееся увеличеніе коллекціи животныхъ и дальнѣйшее расширеніе построекъ сада, съ каждымъ годомъ становившихся болѣе красивыми, садъ долженъ былъ вести непрерывную жестокую борьбу за существованіе и не разъ казалось, что онъ въ этой борьбѣ съ неблагоприятными условіями будетъ побѣжденнымъ.

Главная вина въ томъ, что садъ привлекалъ недо-



Большой концертный зал. Часть внутреннего вида.



статочное число посѣтителей, вѣроятно, была въ томъ, что въ то время сообщеніе съ противоположнымъ берегомъ Невы являлось крайне неудовлетворительнымъ, такъ какъ лѣтомъ до увеселеній на Петровскомъ островѣ было легче добраться, чѣмъ до Зоологическаго сада.

Въ 1871 году заболѣлъ во время путешествія за границу холерой г-нъ Гебгартъ, скончавшійся отъ этой ужасной болѣзни въ Берлинѣ. Смерть его была тяжкимъ ударомъ для вдовы, равно какъ и для всего предпріятія здѣсь въ Петербургѣ, державшагося лишь съ величайшими усиліями. Съ напряженіемъ всѣхъ своихъ силъ посвятила себя г-жа Гебгартъ дѣлу, но, однако, не смогла остановить дальнѣйшій регрессъ созданнаго ею предпріятія. Публика относилась къ дѣлу, затормозившемуся въ своемъ развитіи, вслѣдствіе тяжелыхъ матеріальныхъ условій, съ поразительнымъ равнодушіемъ, и всѣ попытки вновь оживить угасающій къ нему интересъ оказывались тщетными.

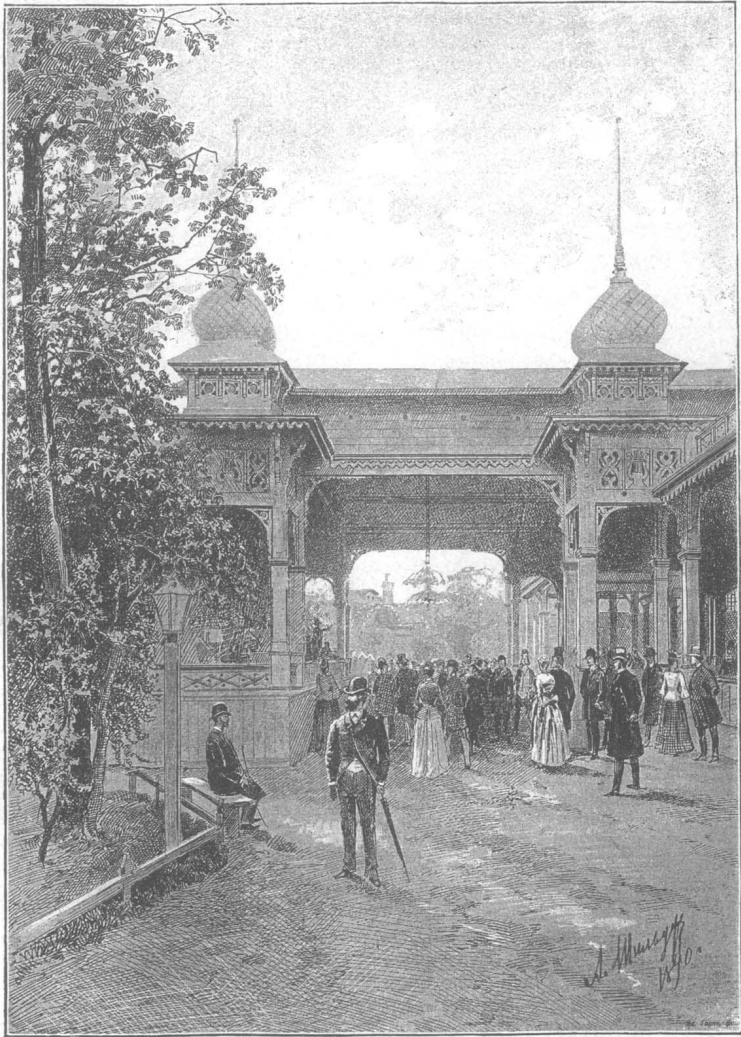
Для того, чтобы руководить подобнымъ учрежденіемъ, была безусловно необходима сильная рука мужчины, и эта рука наплась, когда г-жа Гебгартъ въ 1873 году вышла замужъ за г-на Эрнеста Ростъ. Г-нъ Ростъ взялъ на себя руководство садомъ, для котораго съ этого дня наступила новая эра. Несмотря на то, что пришлось преодолѣть массу затрудненій и что ограниченность находившихся въ распоряженіи средствъ, бывшая непреодолимой помѣхою для большихъ преобразовательныхъ плановъ, позволяла лишь постепенно совершить пересозданіе сада, благопріятные результаты новаго руководства садомъ обнаружались изумительно быстро. Уже въ концѣ лѣта вышеупомянутаго года, главнѣйшіе органы петербургской печати обратили вниманіе публики на новую, пробудившуюся въ Зоологическомъ саду жизнь, причемъ особенно выдвигалось то

обстоятельство, что этотъ переворотъ и это возрожденіе воспослѣдовали, несмотря на крайне ограниченныя матеріальныя средства и несмотря на то, что неудовлетворительное сообщеніе удерживаетъ публику отъ частаго посѣщенія сада. Новая дирекція сада вскорѣ сознала, что даже самая роскошная коллекція животныхъ не будетъ въ состояніи поддержать въ петербургской публикѣ интересъ къ саду, — а между тѣмъ съ этой публикой приходилось исключительно считаться, при полнѣйшемъ отсутствіи наплыва пріѣзжихъ, какой обыкновенно бываетъ во всѣхъ другихъ столицахъ — настолько продолжительно, чтобы сбора за четыре лѣтнихъ мѣсяца было бы достаточно для покрытія годовыхъ расходовъ подобнаго учрежденія.

Тутъ явилась необходимость для упроченія существованія и процвѣтанія сада создать надежную основу, и г-нъ Ростъ, основываясь на изреченіи: „кто многое приноситъ, тотъ кому-нибудь что-нибудь да принесетъ“, вошелъ съ ходатайствомъ о разрѣшеніи давать ему въ саду и представленія.

Разрѣшеніе это воспослѣдовало и вскорѣ оказалось, что, при еще мало развитой въ большой массѣ населенія склонности къ наблюденію природы и сознательному развлеченію ею и ея созданіями, это было единственнымъ путемъ для того, чтобы дать саду прочную основу для его существованія и дальнѣйшаго развитія. Въ скоромъ времени Зоологическій садъ сталъ любимымъ увеселительнымъ мѣстомъ петербуржцевъ. Разнообразнѣйшіе первоклассные артисты развлекаютъ публику на открытой сценѣ и въ театрѣ. Кромѣ того, въ саду играютъ два оркестра музыки; что же касается до ресторана, то онъ доброкачествомъ своихъ кушаній и напитковъ создалъ себѣ свою собственную славу.

На ряду съ заботою о соотвѣтствовавшихъ потреб-



Большой концертный заль. Часть наружного вида.

