

Т. В. Ивановская

ШЬЁМ С ЛЮБОВЬЮ

Москва, 2017

УДК 746
ББК 37.248.2
И22

Ивановская, Т. В.

И22 Шьём с любовью / Т. В. Ивановская. – М. : Т8RUGRAM / РИПОЛ классик, 2017. – 256 с. : ил.

ISBN 978-5-519-62239-4

Если вы любите делать вещи своими руками, стремитесь создавать в доме уют и дарить радость близким, то эта книга станет для вас настоящей находкой, – мы собрали в ней самые оригинальные идеи по созданию весёлых и интересных игрушек, необычных подушек и оригинальных кресел-мешков.

Вы найдёте пошаговые инструкции, выкройки и рисунки, которые помогут вам собственными руками изготовить удивительные предметы интерьера и порадовать ваших близких.

Книга станет настоящим подарком для каждой рукодельницы.

Hand made – это просто и увлекательно!

УДК 746
ББК 37.248.2
ВІС WFB
BISAC CRA035000

ISBN 978-5-519-62239-4

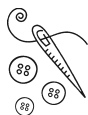
© Т8RUGRAM, оформление, 2017
© ООО Группа Компаний
«РИПОЛ классик», 2017



Предисловие

К концу рабочего дня спину ломит, а ноги гудят. Хочется плюхнуться в мягкое, уютное кресло и хотя бы на пару часов отрешиться от проблем: почитать книжку, посмотреть телевизор. Но мягкого кресла, увы, нет. Есть стул и диван, который вечно занят другими членами семьи. В мебельном магазине неподалеку от дома продается шикарное кресло. Хорошо было бы купить такое! Но цифра, написанная на ценнике, убивает все мечты в зародыше.

Диванные подушки совсем истерлись. Да если честно признаться, они с самого начала были страшненькие и совершенно не подходили ни к ковру, ни к шторам. Купили их просто потому, что ничего лучшего не было. А так хочется избавиться от этого убожества и украсить интерьер оригинальными, элегантными подушками, чтобы



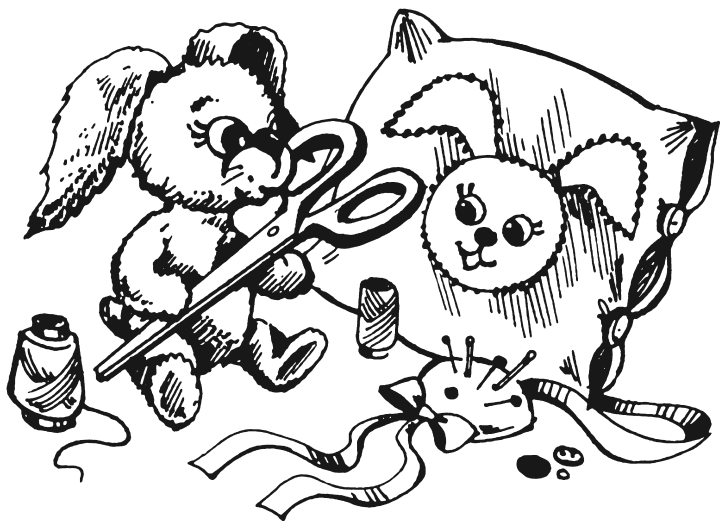
и мама, и свекровь, и заклятая подруга раскрыли от удивления рты. Но как этого добиться?

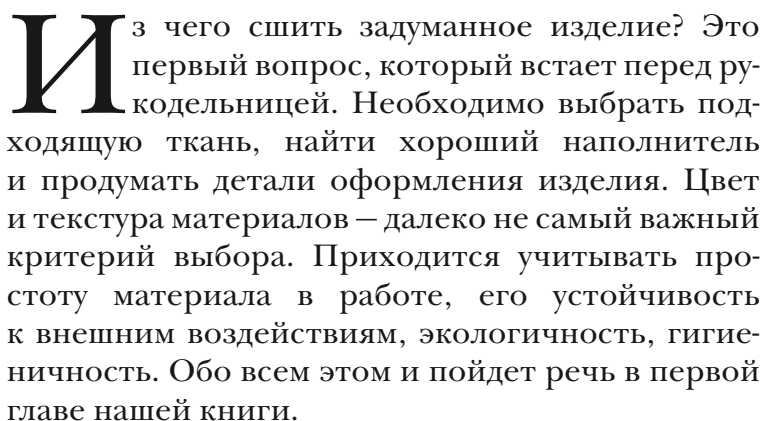
Ребенок опять просит новую мягкую игрушку. И не удивительно! Купленный в магазине плюшевый зверек напоминает помесь зайца с крокодилом. От подаренного на прошлой неделе плюшевого медвежонка как-то странно пахнет. К тому же от него на руках остаются следы краски. А малыш так и норовит взять игрушку в рот. Вот раньше умели шить игрушки! А теперь продается один китайский ширпотреб. Но разве мы в силах что-то изменить?

Конечно, в силах! Оглянитесь кругом, загляните на дальние антресоли, переберите старые вещи, поройтесь в ящике со швейными принадлежностями. Здесь вы найдете множество лоскутов, остатков неиспользованной ткани, совершенно новый материал, ненужные куртки на синтепоне, пуговицы, бусинки, нитки, иголки и еще уйму всего. Сейчас это просто мусор, захламляющий вашу квартиру. Но стоит приложить чуть-чуть усилий, и куски ткани, нитки, пуговицы превратятся в горячо желанное уютное кресло, оригинальные подушки, идеально вписывающиеся в интерьер, добрые и симпатичные игрушки.

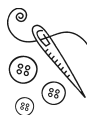
Эта книга поможет вам освоить науку волшебного превращения бесформенных кусков материала в полезные предметы интерьера и безопасные, красивые игрушки для ваших детей.





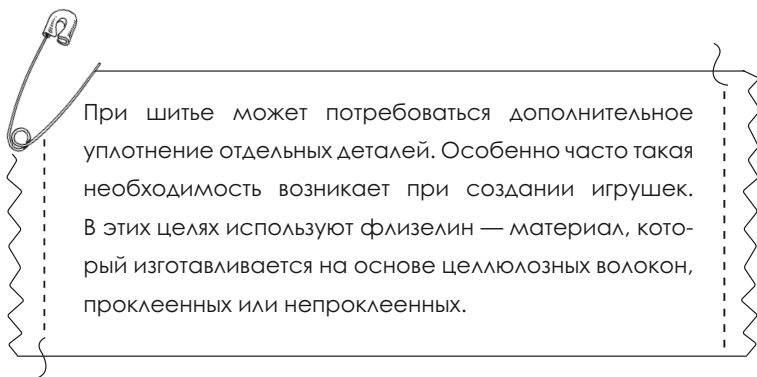


Конечно, чтобы перечислить и описать все многообразие тканей, натуральных и синтетических, небольшой главы определенно не хватит. Поэтому условно разделим все ткани на три большие группы в зависимости от того, насколько они сложны в работе. Наверное, даже начинающие швей-любительницы знают, что края некоторых тканей очень сильно махрятся и рассыпаются



на отдельные ниточки буквально от одного прикосновения. Края таких материалов обязательно надо подгибать и подшивать. Зато срезы других тканей не сыплются совсем. Их даже можно не подрубать — они не распускаются. Работать с такими тканями одно удовольствие.

Есть ткани, по которым швейная машинка буквально летит, как на крыльях. А бывают ткани, которые нелегко шить даже вручную — по многим причинам, о которых мы подробнее поговорим чуть позже.



Конечно, опытным швеям под силу приручить любую ткань. А вот новичкам лучше хотя бы первое время работать с легкими тканями, чтобы набить руку.

Итак, все ткани можно разделить на три группы:

- материалы, сложные в работе;
- материалы средней сложности;
- материалы, легкие в работе.





Материалы, сложные в работе, можно, в свою очередь, разделить на несколько типов в зависимости от того, с какими трудностями приходится сталкиваться швее.

1. *Скользкие ткани с шелковистой поверхностью.* К ним относится атлас, подкладочные ткани, искусственный и натуральный шелк. Такие ткани сложно сшивать между собой и прострачивать на машинке. Детали из таких тканей постоянно смещаются относительно друг друга, а если полотно тонкое, машинная строчка его стягивает.

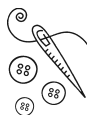
2. *Сверхэластичные, сильно растягивающиеся ткани.* Это, например, тонкие и эластичные виды трикотажа, трикотаж масло, лайкра, спандекс. Такие ткани можно сшивать только специальной трикотажной иглой со скругленным острием, так как обычные иглы повреждают ниточки материала, отчего на ткани ползут «стрелки».

Кроме специальной иголки нужна и специальная трикотажная строчка — эластичный шов, который растягивается вместе с тканью. Теоретически такие ткани можно сшить и обычной прямой строчкой. Однако стоит лишь немного потянуть изделие, и нить лопнет, а шов разойдется.

Проблемы возникают и при шитье трикотажа поперек вязки: машинная строчка может растянуть ткань, ложиться волной, могут возникать пропуски стежков.

3. *Пленки и ткани с профрезиненным или лаковым покрытием.* К этому типу относятся кожзамени- тель, плащовка с лаковым покрытием, плащовка





с прорезиненным водоотталкивающим покрытием, трикотаж с голографическим покрытием. На таких тканях остаются следы проколов иглами, поэтому детали нужно сшивать правильно с первого раза. Скалывать их булавками нельзя. Кроме того, такие ткани нередко прилипают к платформе или лапке швейной машины. В результате машинка застревает, «жуёт» ткань, в строчке появляются пропуски стежков.

4. *Ткани саржевого переплетения.* Проще говоря, это ткани, вся поверхность которых испещрена диагональными рубчиками. Сюда относятся разнообразные шелковистые плетельные и блузочные материалы, подкладочные ткани, костюмные ткани с ярко выраженным рубчиком. Кроить такие материалы — настоящее мучение. Сделать четкую линию разреза практически невозможно. Сама структура ткани противодействует ножницам. Сшить детали из такого материала тоже непросто: детали смещаются относительно друг друга. Кстати, к типу тканей саржевого плетения относится и джинсовая ткань. Однако она, в отличие от своих «сестер», очень проста в работе.

5. *Ажурные и сетчатые ткани.* Это гипюр, тюль, кружева и др. Между ниточками таких тканей имеются достаточно большие промежутки и целые пустоты. Из-за них такие материалы очень сложно сшивать.

6. *Ткани с пайетками.* Пайетки — это похожие на чешуйки блески из жесткого материала. Прокладывать по ним шов очень тяжело, ведь иголке

