

Журнал "Архитектура СССР"

№5, 1969

**Москва
«Книга по Требованию»**

УДК 72
ББК 85.11
Ж92

Ж92 Журнал "Архитектура СССР": №5, 1969 / – М.: Книга по Требованию, 2024. – 68 с.

ISBN 978-5-458-69387-5

«Архитектура СССР» — иллюстрированный ежемесячный журнал, издававшийся в СССР с 1933 по 1992 годы. Печатный орган Союза архитекторов СССР и также Государственного комитета по гражданскому строительству и архитектуре. Освещал вопросы градостроительства. В июле 1933 года вышел первый номер журнала. Журнал издавался ежемесячно до июня 1941 года. С 1942 по 1947 год издаётся неперидично (за это время вышло 18 выпусков). С 1948 по 1951 журнал не издаётся. С ноября 1951 года журнал вновь выходит ежемесячно.

ISBN 978-5-458-69387-5

© Издание на русском языке, оформление
«YOYO Media», 2024
© Издание на русском языке, оцифровка,
«Книга по Требованию», 2024

Эта книга является репринтом оригинала, который мы создали специально для Вас, используя запатентованные технологии производства репринтных книг и печати по требованию.

Сначала мы отсканировали каждую страницу оригинала этой редкой книги на профессиональном оборудовании. Затем с помощью специально разработанных программ мы произвели очистку изображения от пятен, клякс, перегибов и попытались отбелить и выровнять каждую страницу книги. К сожалению, некоторые страницы нельзя вернуть в изначальное состояние, и если их было трудно читать в оригинале, то даже при цифровой реставрации их невозможно улучшить.

Разумеется, автоматизированная программная обработка репринтных книг – не самое лучшее решение для восстановления текста в его первоизданном виде, однако, наша цель – вернуть читателю точную копию книги, которой может быть несколько веков.

Поэтому мы предупреждаем о возможных погрешностях восстановленного репринтного издания. В издании могут отсутствовать одна или несколько страниц текста, могут встретиться невыводимые пятна и кляксы, надписи на полях или подчеркивания в тексте, нечитаемые фрагменты текста или загибы страниц. Покупать или не покупать подобные издания – решать Вам, мы же делаем все возможное, чтобы редкие и ценные книги, еще недавно утраченные и несправедливо забытые, вновь стали доступными для всех читателей.

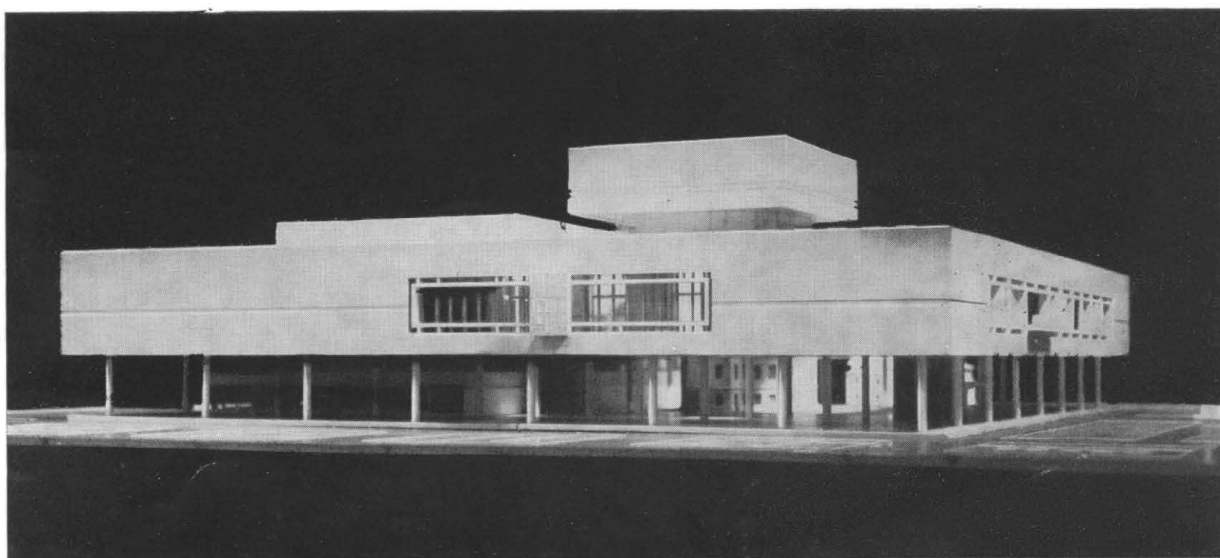
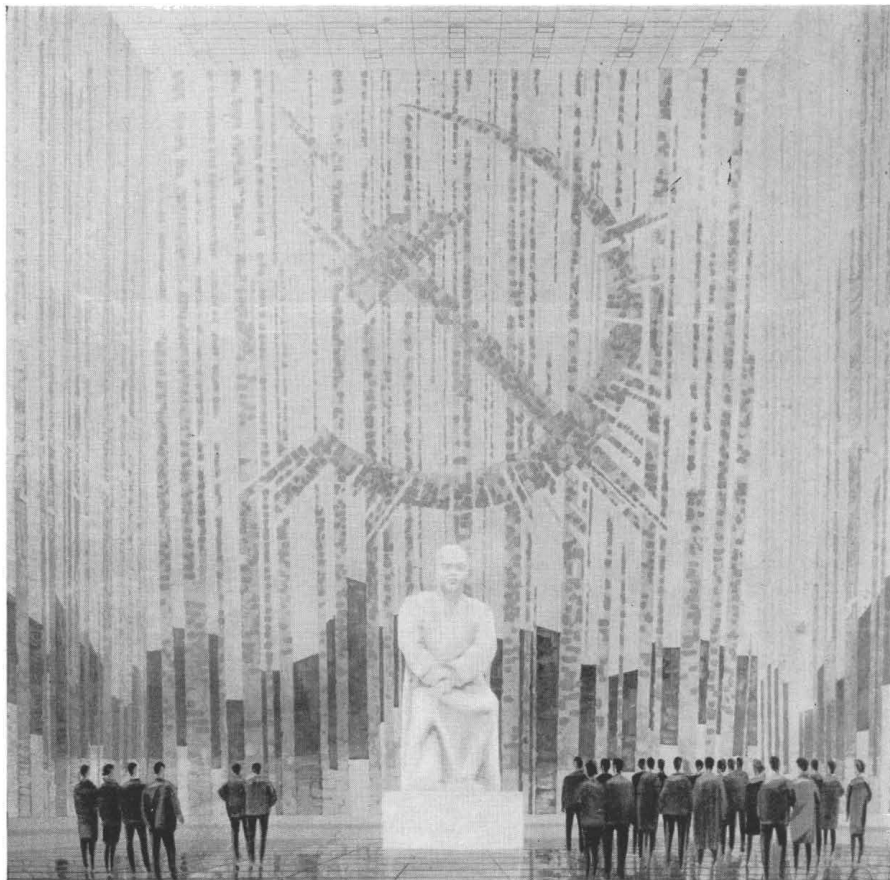
ЛЕНИНИАНА

Архитектурный комплекс Мемориального центра, включающий здания Ленинского Мемориального центра, высотной гостиницы, педагогического института и краеведческого музея. Макет

Интерьер Ленинского торжественного зала.
Проект. Рисунок архитектора Г. Исаковича

Ленинский Мемориальный центр. Макет

1 | 2
3





БОРИС МЕЗЕНЦЕВ

В конкурсе на проект реконструкции центра и исторических памятников Ульяновска, проведенном в связи с приближением торжественной юбилейной даты — 100-летия со дня рождения Владимира Ильича Ленина, приняли участие значительные архитектурные силы, крупнейшие проектные организа-

ции Москвы, Ленинграда, Ульяновска, которым пришлось решать очень сложные градостроительные задачи.

Мне хотелось бы отметить большое значение этого конкурса и работы, проделанной его участниками. Конкурс был первым этапом проектирования и явился экспериментальным поиском различных приемов и средств, наметил направление при определении дальнейших более верных принципов композиции будущего центра Ульяновска.

Второй этап проектных работ по детальной планировке центральной части города был осуществлен творческими коллективами ЛенНИИПграда и города Ульяновска. Он был основан на тщательном анализе ранее проведенного конкурса. На втором этапе велась разработка наиболее важных градостроительных узлов центра Ульяновска, были осуществлены более внимательная оценка сложившейся структуры города, его опорных зданий, площадей, улиц, зеленых насаждений, а также приближение к программе строительства, которая должна быть реализована к 1971 году.

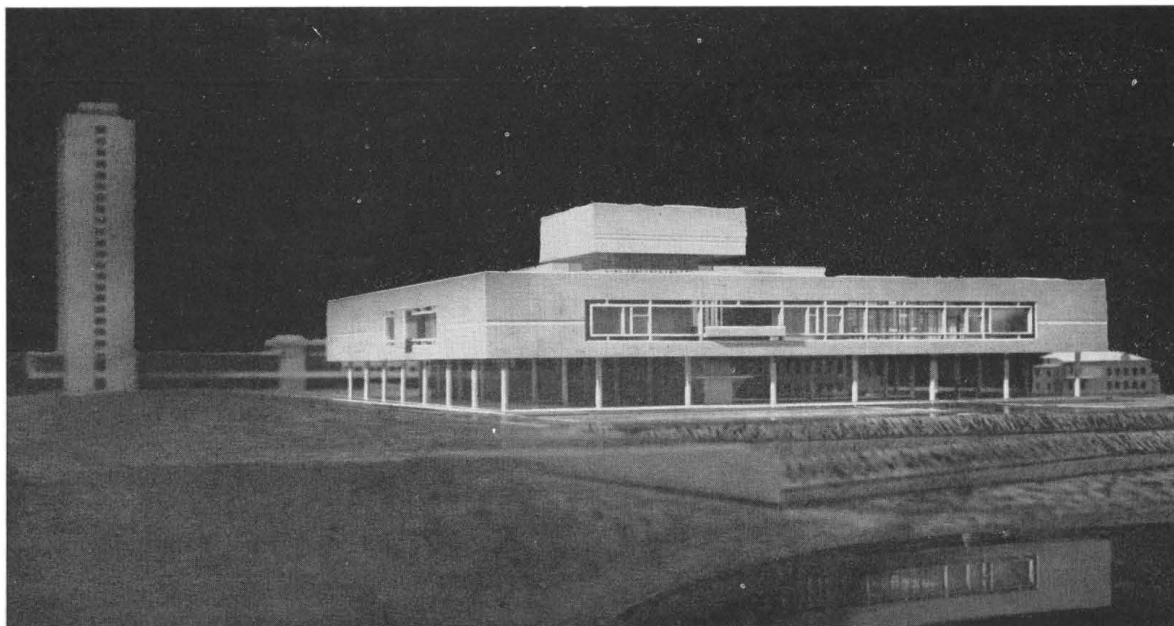
К положительным результатам второго этапа проектирования следует отнести решение структуры центральной части города, уточнение красных линий и инженерного оборудования территории. Однако на этом этапе, как и на предыдущем конкурсе, не

была осуществлена главная задача — решить композиции ведущих зданий центра и окружающих городских пространств, а также взаимосвязи существующих ансамблей города с новыми. Основным недостатком здесь следует считать рассредоточение отдельных зданий и сооружений по всей территории центральной части города, что практически делало невозможным возведение здания, способного создать крупный, качественно новый градостроительный масштаб центра города.

Коллектив архитекторов, работающий на третьем этапе проектирования, отдавал себе отчет в том, что проект застройки центра Ульяновска является ответственным творческим поручением. Было необходимо найти такое композиционное решение всего комплекса новых зданий центра, которое бы сделало его ведущим ансамблем Ульяновска. Для этой программы проектирования ряда зданий были объединены в единую программу, что позволило вместо нескольких разрозненных зданий запроектировать одно крупное сооружение — Ленинский Мемориальный центр который стал главным зданием комплекса включающего кроме того высотное здание гостиницы и здание педагогического института.

Архитектурный ансамбль вновь созданной Мемориальной площади — совместная работа трех авторских коллективов — ЦНИИЭП

Ленинский Мемориальный центр. На втором плане здания высотной гостиницы. Макет



зрелищных зданий и спортивных сооружений, ЛенЭНИИЭПа и Гипровуза. Большая помощь по организации и обсуждению творческих проблем, связанных с решением комплекса зданий Мемориального центра, была оказана проектным коллективам Госгражданстроя.

Результаты работы архитекторов, которые можно видеть в осуществляемых в натуре сооружениях комплекса Мемориального центра, подтверждают правильность принятых решений и свидетельствуют о том, что вновь возводимые здания центра, благодаря творческому содружеству авторских коллективов, хорошо взаимодействуют с главным зданием комплекса — Ленинским Мемориальным центром.

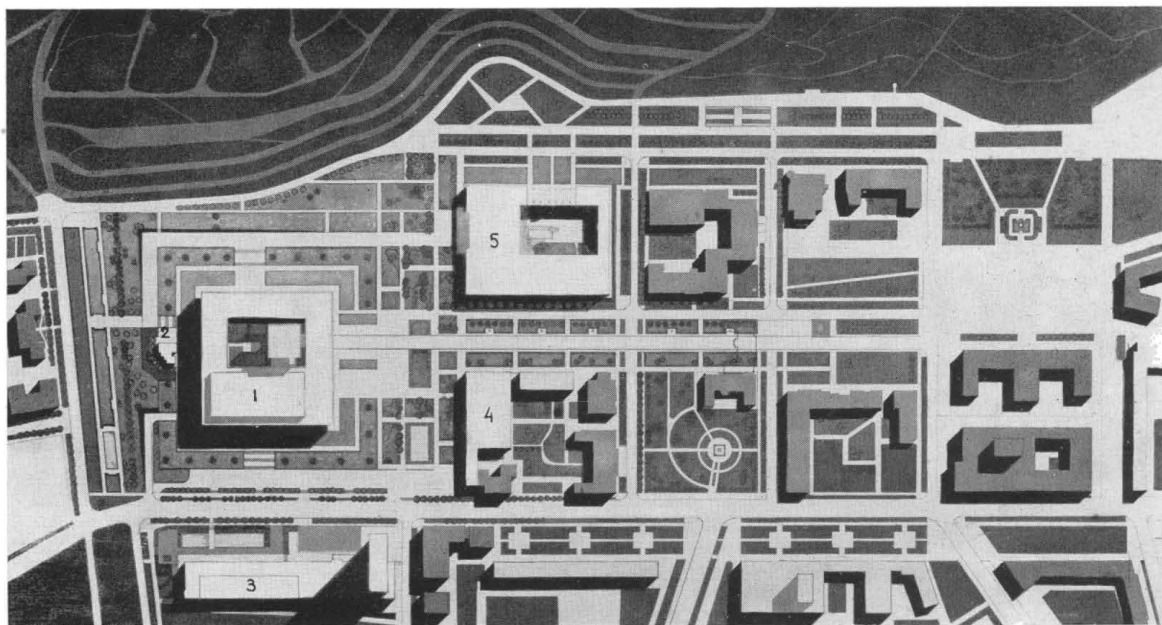
Оценивая значение всей работы, можно сказать, что только длительный творческий поиск многих авторских коллективов позволил получить оптимальное решение, точный художественный образ сооружений центрального архитектурного комплекса и в особенности здания Ленинского Мемориального центра, в котором наиболее полно выражено его большое идеологическое значение. Это было достигнуто благодаря четкому пониманию его градостроительной роли, объединению программ в одном сооружении Ленинского Мемориального центра, архитектурно-художественному единству всех зданий комплекса.

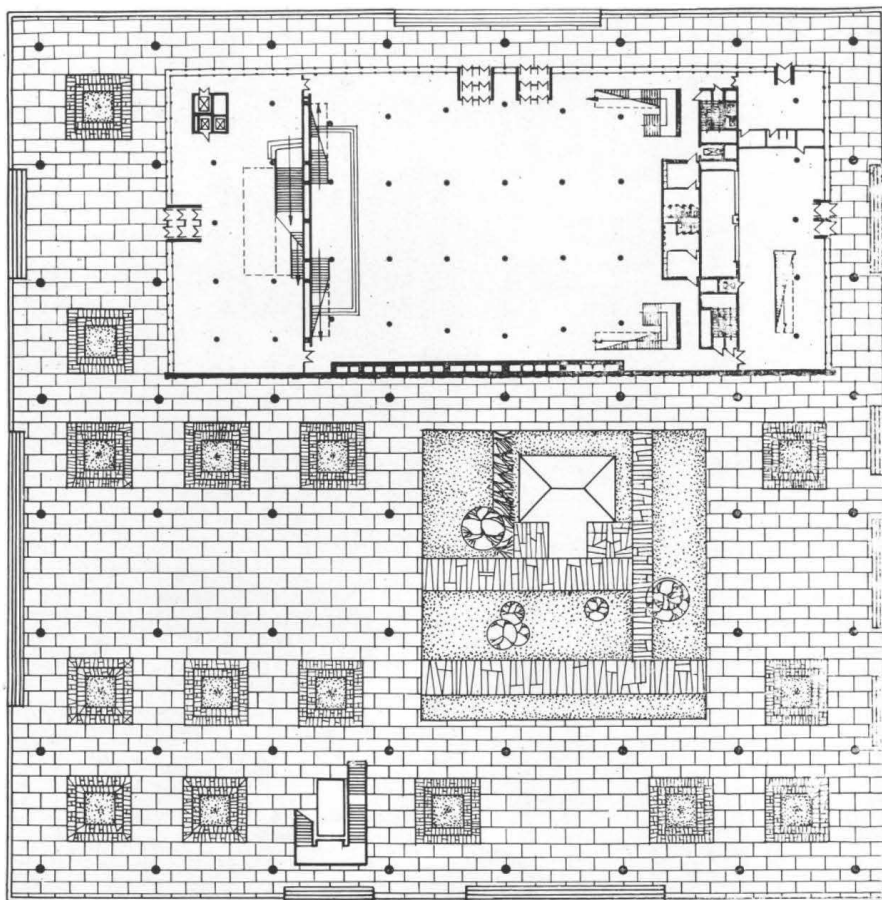


Строительство здания Ленинского Мемориального центра

Благоустройство и озеленение Ленинского Мемориального центра. Проект

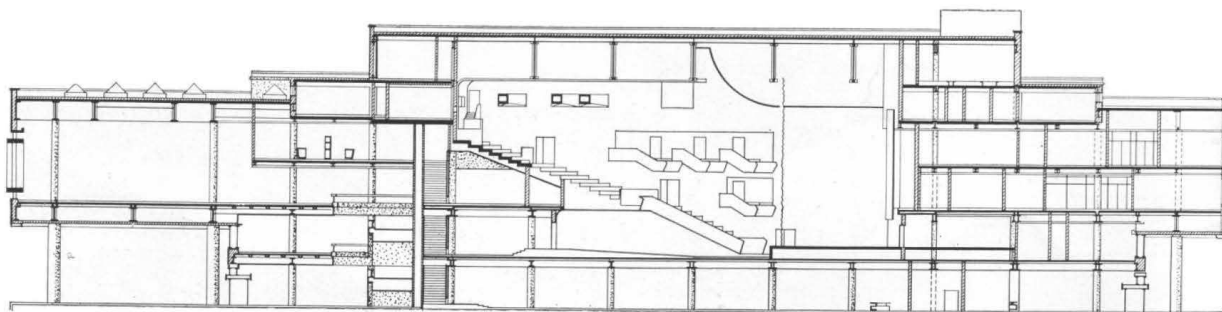
1 — Ленинский Мемориальный центр; 2 — дом, в котором жила семья Ульяновых; 3 — гостиница; 4 — Краеведческий музей; 5 — Педагогический институт

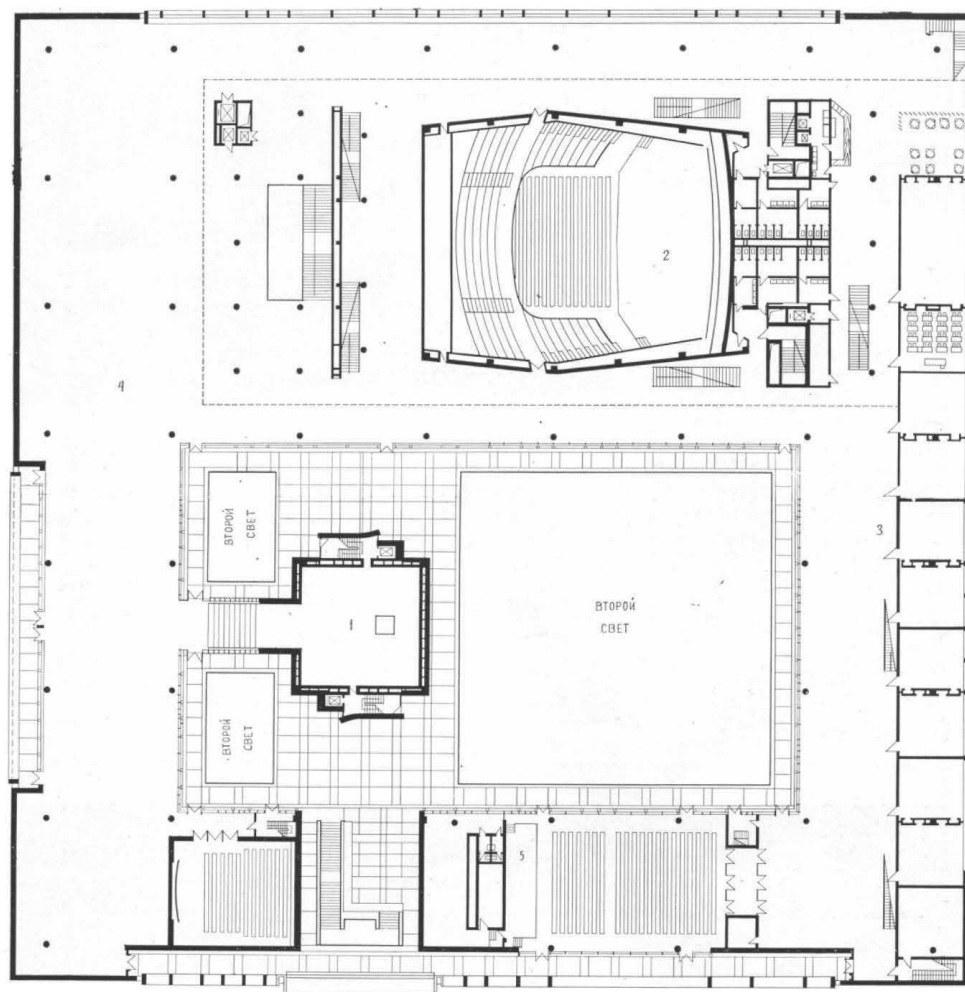




План 1 этажа

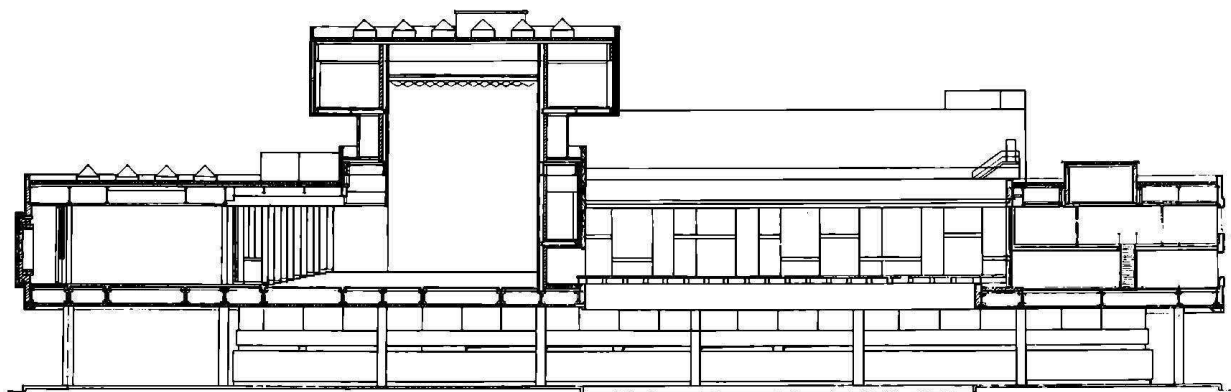
Разрез по залу универсального назначения





План 2 этажа
 1 — Ленинский торжественный зал; 2 — зал универсального назначения; 3 — Дом политического просвещения; 4 — филиал Центрального музея В. И. Ленина; 5 — аудитория на 500 мест

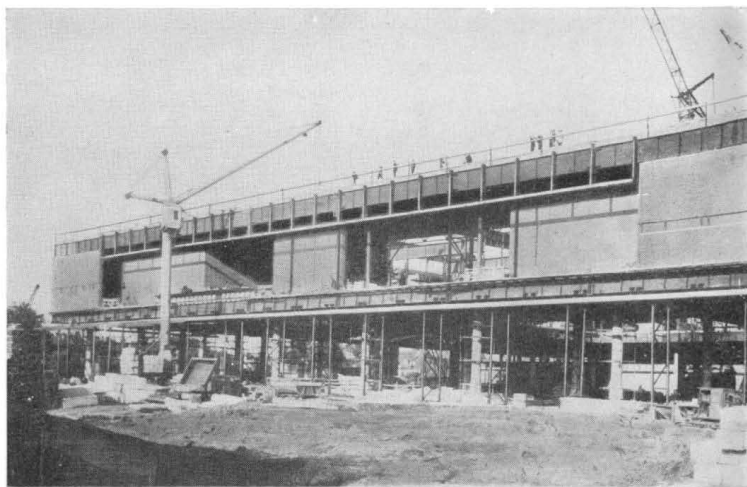
Ленинский торжественный зал. Разрез





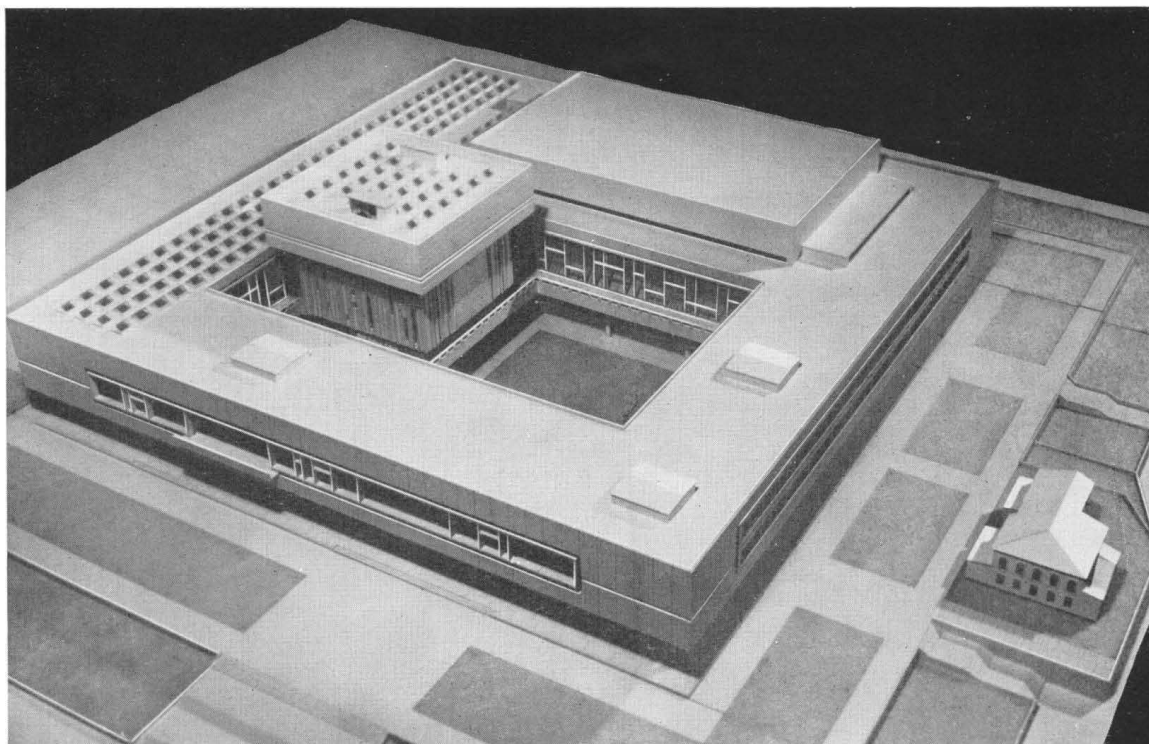
МИХАИЛ КОНСТАНТИНОВ

Сооружение, которое создает архитектор, должно быть гармоничным. Гармония есть равновесие между всеми элементами. Если не все элементы искусства и науки будут в нем учтены и использованы, оно не будет гармоничным, не будет прекрасным. В архитектуре для меня важна не форма сама по себе, а важен синтез — гармоническое единство формы и содержания, создающий высокий образ архитектурного сооружения, отражающий идеи нашей эпохи.



Строительство здания Ленинского Мемориального центра. Фото Р. Филиппова

Ленинский Мемориальный центр в Ульяновске. Макет





ГАРОЛЬД ИСАКОВИЧ



Работая над проектом Ленинского Мемориального центра мы, архитекторы, были убеждены, что это сооружение должно нести огромную эмоциональную нагрузку, стать градообразующим ядром, вокруг которого будут развиваться настоящее и будущее Ульяновска. Это обязывало нас искать убедительные и точные решения. Мы старались придерживаться простых, лаконичных форм, отбрасывали приемы, навязанные модой, которые как нам казалось не выдержат испытания временем. Это наше стремление сказало не только в архитектуре здания, но и в выборе материалов. Мы хотели придать сооружению качества, присущие памятнику — скульптурность, пластичность формы и монументальность.

лоннах высотой 7,5 м, для того чтобы сохранить группу домов, в которых жили Ульяновы. Здание построено непосредственно на месте дома, в котором родился Ленин. Над зданием возвышается объем Ленинского торжественного зала. Его верхняя отметка 35 м.

Вертикальные членения сооружения решены в соотношениях золотого сечения. Зданию присущи монументальность и торжественность и в то же время динамичность формы. В сооружении нет стены, отделяющей его от площади, пространство которой сливается с пространством здания, поднятого на высоких столбах. Внутренний двор, обращенный в сторону Волги, замыкается стеной-стелой, на которой будет высечена надпись: «Здесь, на бывшей Московской улице родился Владимир Ильич Ленин».

Террасы, лоджии, видовые площадки, которыми изобилует здание, позволяют хорошо обозревать панораму Ульяновска.

Рядом с одним из сохраняемых старых домов будет воздвигнута бронзовая скульптура матери Ильича Марии Александровны Ульяновой. Авторы скульптуры О. Комов, Ю. Чернов, О. Кириухин.

Универсальный зал Мемориального центра предназначен для показа кинокартин, проведения концертов, смотров, торжественных заседаний, научных конференций, международных симпозиумов, для чего зал оборудуется устройствами для синхронного перевода. Интерьер зала решен авторами в характере архитектуры всего здания. Для отделки зала применен искусственный мрамор. Люстры выполнены из хрустального стекла. В зале имеются партер и балконы в виде развитого амфитеатра, связанного непосредственно с партером. Акустика в зале естественная, без механических усилителей звука, потолок — подвесной.

Архитекторы стремились к тому, чтобы здание Мемориального центра работало как единый организм, поэтому здесь применена свободная планировка, пространство одного помещения переходит в другое. Так рекреационный и выставочный зал Дома политического просвещения в случае необходимости могут быть использованы для мероприятий, проводимых в масштабе всего центра. В обычные дни здесь могут проводиться самостоятельные занятия. Аудитория выполняет функции как учебного, так и актового

зала для конференции и торжественных собраний, а также может включаться в работу Мемориального центра в целом.

В состав помещений музея Ленина входит кинозал, где будут демонстрироваться хроникальные киноленты о жизни и деятельности Владимира Ильича.

Главенствующее положение в здании Мемориального центра занимает Ленинский торжественный зал, в котором эмоциональное начало наиболее велико. В экстерьере его объем доминирует над всем зданием, завершая его композицию.

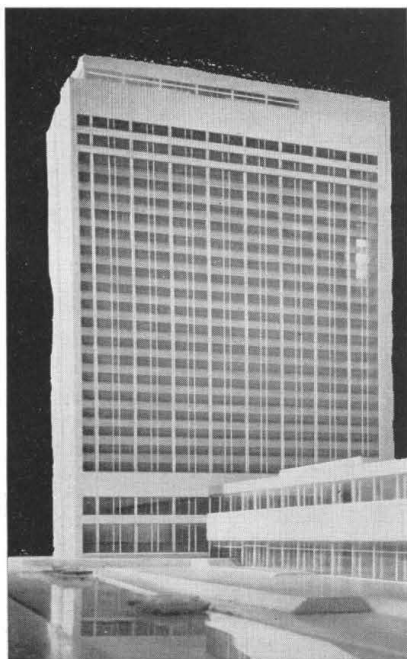
В композиции Ленинского зала его пространство получило вертикальное развитие. Высота зала достигает 16,5 м, в то время как высота остальных помещений Мемориального центра 7 м. Если в отделке помещений преобладают нейтральные мягкие тона — светлые потолки, белые колонны, светлый дубовый паркет, то Ленинский зал решен подчеркнуто богаче. Здесь применена мозаика из высококачественных пород мрамора. Монументальные работы по мраморной мозаике ведутся по картонкам художника Г. Опришко.

Пол Ленинского зала приподнят на высоту нескольких ступеней. В зале устанавливается скульптура В. И. Ленина из белого мрамора, выполненная скульптором П. Бондаренко, которая трактуется автором как образ мыслителя. Пространство зала величественно, несмотря на то что размеры его в плане небольшие, всего 14×14 м.

В Ленинском зале будут проводиться приемы в пионеры, вручения комсомольских и партийных билетов, правительственных наград. В обычные дни экскурсоводы, проведя посетителей по всем помещениям, завершат здесь свой рассказ о Владимире Ильиче.

Уже закончены все монтажные и общестроительные работы, здание передано под отделку, ведется благоустройство территории. Коллектив архитекторов, инженеров, строителей принимает все меры к тому, чтобы успешно закончить строительство Мемориального центра к 100-летию годовщины со дня рождения В. И. Ленина.

Гостиница «Венец» в Ульяновске

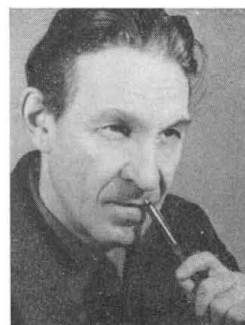


Когда волжские пароходы подходят к Ульяновску, перед пассажирами раскрывается панорама строящегося Мемориального комплекса, значительное место в котором занимает высотное здание гостиницы.

Авторы проекта гостиницы — ленинградские архитекторы, которые наряду с другими коллективами страны внесли свой вклад в реконструкцию города — родины вождя революции.

Проектирование было поручено группе архитекторов ЛенЗНИИЭПа*. В нее вошли талантливые архитекторы, не раз проявившие свое профессиональное мастерство на значительных объектах. Большинство из них и раньше проектировали для Ульяновска — первые крупнопанельные дома, детские учреждения и другие здания.

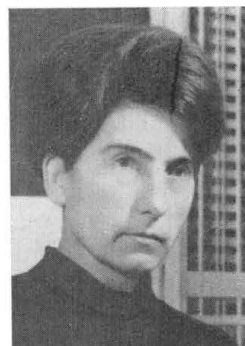
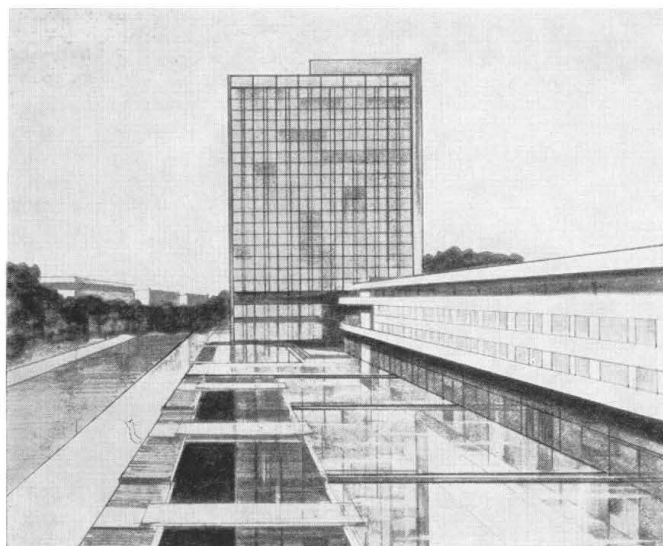
Коллектив приступил к работе с большой ответственностью и требовательностью к себе. Было предложено много эскизов, вариантов, прежде чем сложился единый замысел. Вместе с авторами Мемориального центра тщательно выбиралось место для гостиницы, его ориентация. Необходимо было, чтобы здание органически вошло в общий ансамбль и являлось его естествен-



Б. Баныкин



Л. Орлова



К. Осипова

* Авторы проекта — архитекторы Б. Баныкин (руководитель), Л. Орлова, К. Осипова, Г. Стихин, инженеры А. Дрогичинский, М. Смолич; авторы интерьеров — архитекторы А. Алымов, Н. Федоренко.

ным продолжением. Особенно важно было решить вопрос этажности: надо, чтобы гостиница, будучи вертикальным акцентом, не подавляла своим объемом здания Мемориального центра, несущего большую идейную нагрузку.

В начале 1968 г. проект был утвержден Госгражданстроем, причем было отмечено высокое качество архитектурного решения.

С самого начала строительства и в настоящее время, когда полным ходом идет отделка здания, авторы проекта регулярно выезжают в Ульяновск.

Сжатые сроки создания Мемориального центра определили высокие темпы как проектирования, так и строительства. Практически рабочее проектирование осуществлялось одновременно со строительством. Это потребовало организации на строительной площадке проектной группы. Авторам приходилось много внимания уделять выбору, а также организации поставки отделочных материалов.

В настоящее время возведены все 23 этажа и идет отделка здания. В институте тщательно обсуждаются отдельные детали отделки интерьеров, продумывается форма и цвет мебели, декоративных тканей.

Задуманная в едином ансамбле с основным зданием Мемориального центра гостиница представляет собой выразительный градостроительный акцент. Главный фасад, обращенный в сторону площади, решен в контрастном сочетании разновеликих объемов. 23-этажный и 4-этажный корпуса связаны между собой двухэтажным объемом с вестибюлем, рестораном и обслуживающими помещениями.

Главный фасад высотной части решен в виде двух пилонов, проходящих по всей высоте со стеклянным витражом между ними. Четкий ритм оконных переплетов с вертикальными тягами витража из анодированного алюминия с прорезками из стемалита придает зданию сдержанную элегантность и пластическую выразительность. Стилобат композиционно связывает все объемы гостиницы. Террасы и лестничные клетки придают сооружению живописный характер, зрительно соединяя интерьеры с окружающей природой. Облицовка главного фасада предусмотрена стеклянной плиткой молочного цвета, а боковых — мраморной крошкой на белом цементном растворе. Близина фасадов, сочетание алюминиевых витражей с серым стемалитом создаст общую светлую гамму, которая будет гармонировать с белым мрамором здания Мемориального центра.

Величественность и простота архитектуры, отделка дорогим естественным камнем, просторные и светлые помещения создают

атмосферу торжественности, которая должна быть выражена в архитектуре всего мемориального комплекса.

Что нового внесено авторами в архитектурно-планировочную организацию гостиницы? Архитекторы многое сделали для того, чтобы создать гостям города необходимый комфорт. Прежде всего это четко продуманная взаимосвязь помещений обслуживания с номерами, расположенными в высотной и четырехэтажной частях здания. Вестибюль гостиницы хорошо связан с вестибюлем и малым залом ресторана. В вестибюле — два лифтовых холла. Для обслуживающих помещений отведены весь первый этаж и второй этаж высотного корпуса. В первом расположены главный вестибюль ресторана, почта и телеграф, зал для туристов, салон бытового обслуживания с парикмахерской, малый зал ресторана, магазин сувениров, художественный салон и кафе. Во втором — служебные помещения дирекции, буфет, главный зал ресторана, банкетный зал.

Главный зал ресторана хорошо связан с жилыми корпусами, а также имеет отдельный вход-вестибюль для посетителей, не проживающих в гостинице. Банкетный зал запроектирован с учетом возможности его разделения на три небольших зала. Кафе, расположенное в четырехэтажном корпусе, состоит из двух залов с собственным вестибюлем.

Монументальный стилобат здания у главного входа постепенно переходит в красный гранитный пол вестибюля, который удачно контрастирует с белыми мраморными стенами. Светло-серые стены ресторана, отделанные «под шубу», хорошо сочетаются с синим синтетическим ковром пола и темно-коричневым деревянным кессонированным потолком.

Интерьер художественного салона, находящегося в первом этаже, решен в разных уровнях, что делает экспозицию товаров более оригинальной. В здании много красивых холлов.

Интересна лестница, заключенная в бетонные ограждения с вмонтированными в них красочными витражами; внизу устроен дворик с вечнозеленой растительностью.

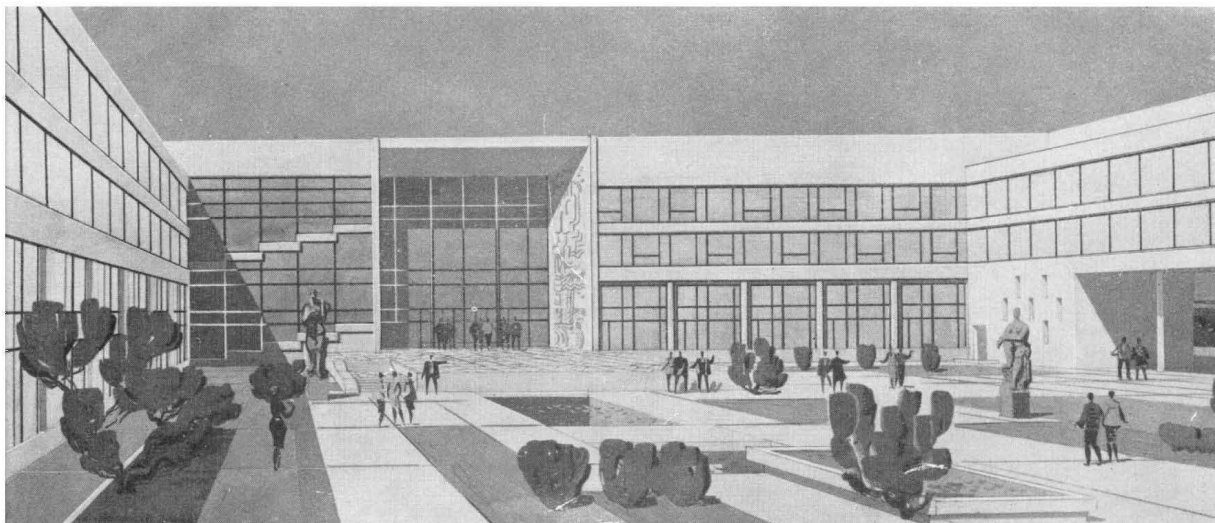
Гостиница рассчитана на 1008 мест, которые распределяются в различных по вместимости номерах — от одноместного до четырехместного.

Номера небольшие, но ограничены компактно и удобно — мебель только самая необходимая. В них, как и в других помещениях гостиницы, преобладают спокойные тона. Мебель, двери, встроенные шкафы сделаны из светлой древесины. Во всем — строгий комфорт, без какой-либо претензии на роскошь.



Большое внимание уделено инженерному оборудованию гостиницы. В общественных помещениях предусмотрено кондиционирование воздуха, в номерах — приточно-вытяжная вентиляция. В здании запроектирована собственная АТС.

В основе конструкции здания — металлический каркас. Пространственная жесткость сооружения обеспечивается совместной работой цельносварных рам, связанных горизонтальными диафрагмами. Ограждающие конструкции — навесные сборные керамзитобетонные панели с двухрядной поясной разрезкой. Крыша и кровля — совмещенные с внутренними водостоками. Фундамент — монолитная железобетонная плита по свайному основанию.



Проект здания Педагогического института имени И. Н. Ульянова

В Ульяновске на высоком берегу Волги, в районе так называемого «Нового венца», строится Мемориальный центр — интересно задуманный архитектурный ансамбль, увековечивающий место рождения В. И. Ленина.

Перед зданием Мемориального центра создается площадь, значительное место в объемно-пространственной композиции которой занимает главный учебный корпус Ульяновского педагогического института. Этот институт будет носить имя отца В. И. Ленина — Ильи Николаевича Ульянова.

Комплекс института разместится на территории, прилегающей к участку, на котором расположен существующий педагогический институт. Здание представляет собой прямоугольный объем с внутренним двориком, раскрытым в сторону набережной Волги.

Главный фасад здания обращен на площадь Мемориального центра. Вход в здание института ведет в многосветный вестибюль, пространственно объединяющий мемориальную площадь с институтским двориком, который задуман как рекреация для студентов. Двор будет замощен цветными бетонными плитками, для его озеленения используются редкие породы деревьев и

кустарников, устраиваются цветники и розарии. Около водоема, расположенного в центре дворика, предполагается установить скульптурную группу — И. Н. Ульянов с сыном Володей.

Для достижения объемно-пространственного единства и необходимого соподчинения масштабу здания Мемориального центра была проведена большая работа по архитектурно-композиционному решению внешних фасадов института.

Учебные помещения располагаются по периметру всего здания. Единый технологический шаг, равный 3 м, позволил применить для решения фасадов один и тот же элемент — бетонную фигурную панель типа «звездочка», размером 3 м. Лицевые стороны панелей отделываются белым мрамором, который хорошо сочетается с бетонными боковыми гранями «звездочки» и полированной мозаичной поверхностью подоконных покрытий.

Пластика и общий характер внешних фасадов запроектированы с учетом достижения определенной монументальности архитектуры, обращенной в сторону волжских берегов. Фасады, выходящие во внутренний дворик, решены изящными стеклянными

витражами физкультурных залов, вестибюлей, рекреаций и поточных аудиторий.

Главный вестибюль института связан непосредственно с актовым залом на 700 мест, с библиотекой и большими аудиториями. Здание физкультурного факультета, которое выходит на ул. Ульянова и во дворик, имеет два хорошо оборудованных игровых и два тренировочных зала.

В интерьерах холлов, кабинетов, аудиторий и других помещений предусмотрено широкое использование монументальной живописи и скульптуры.

Говоря о комплексе Ульяновского педагогического института, следует отметить, что его архитектурно-пространственная организация решена с хорошим вкусом и глубоким пониманием важности задачи. Главным архитектором проекта Ульяновского педагогического института является один из наиболее опытных проектировщиков высших учебных заведений, кандидат архитектуры — Елена Евгеньевна Калашникова.

После окончания Московского архитектурного института Е. Калашникова много лет работала под руководством академика архитектуры И. В. Жолтовского. Вспоминая