

**А.Н. Сунгуров**

**Экскурсионный определитель птиц  
Европейской части СССР**

**Москва  
«Книга по Требованию»**

УДК 57  
ББК 28  
А11

А11 **А.Н. Сунгуров**  
Экскурсионный определитель птиц Европейской части СССР / А.Н. Сунгуров – М.: Книга по Требованию, 2023. – 250 с.

**ISBN 978-5-458-46586-1**

Предлагаемое руководство составлено с целью помочь учителям - начинающим орнитологам - в распознавании птиц на экскурсиях. Вводная часть руководства дает лишь самые необходимые сведения о признаках, по которым различаются птицы и о том, как пользоваться определительными таблицами, в которых (там, где это возможно) даны характеристики видов, семейств и родов. В определительные таблицы включены все виды птиц Европейской части СССР, за исключением очень редких и имеющих ограниченное распространение.

**ISBN 978-5-458-46586-1**

© Издание на русском языке, оформление  
«YOYO Media», 2023  
© Издание на русском языке, оцифровка,  
«Книга по Требованию», 2023

Эта книга является репринтом оригинала, который мы создали специально для Вас, используя запатентованные технологии производства репринтных книг и печати по требованию.

Сначала мы отсканировали каждую страницу оригинала этой редкой книги на профессиональном оборудовании. Затем с помощью специально разработанных программ мы произвели очистку изображения от пятен, клякс, перегибов и попытались отбелить и выровнять каждую страницу книги. К сожалению, некоторые страницы нельзя вернуть в изначальное состояние, и если их было трудно читать в оригинале, то даже при цифровой реставрации их невозможно улучшить.

Разумеется, автоматизированная программная обработка репринтных книг – не самое лучшее решение для восстановления текста в его первоизданном виде, однако, наша цель – вернуть читателю точную копию книги, которой может быть несколько веков.

Поэтому мы предупреждаем о возможных погрешностях восстановленного репринтного издания. В издании могут отсутствовать одна или несколько страниц текста, могут встретиться невыводимые пятна и кляксы, надписи на полях или подчеркивания в тексте, нечитаемые фрагменты текста или загибы страниц. Покупать или не покупать подобные издания – решать Вам, мы же делаем все возможное, чтобы редкие и ценные книги, еще недавно утраченные и несправедливо забытые, вновь стали доступными для всех читателей.






# 1. КАК РАСПОЗНАВАТЬ ПТИЦ

---

Каждый вид птиц отличается от других видов целым рядом признаков: 1) размерами и общим обликом, 2) окраской, 3) звуками голоса, 4) повадками, особыми движениями, 5) местообитанием — биотопом (особенно в период гнездования).

## 1. Размеры и общий облик

Известно, что птицы разных видов очень отличаются по величине. На экскурсиях в природу, наблюдая птицу, приходится определять ее величину приблизительно, сравнивая с хорошо знакомыми птицами. Например, «меньше воробья», принимая, что домовый воробей весит около 30 г, «со скворца» (вес около 70 г), «больше вороны» (вес около 500 г), «с гуся» (вес около 4 кг) и т. д.

Различия существуют и по общему облику. Так, например, можно говорить о птице с обликом совы (большоголовая, «толстая»), чайки (длиннокрылая, короткохвостая, «подбористая»), вороны (грубого склада, с мощным клювом), кулика  (длинноногий, длинноклювый, короткохвостый), (см. табл. 1). Мелкие птицы бывают плотного сложения (воробей, жаворонок) или легкого, нежного (пеночка, трясогузка).

В общем облике птицы большое значение имеют форма и длина клюва и хвоста, длина и расположение ног. Клювы очень разнообразны (рис. 1), их строение связано с особенностями питания птиц. Длинный клюв, явно длиннее головы — у куликов, цапель, журавлей, аистов; короткий, явно короче головы — у многих мелких воробьиных птиц. Толстый конусовидный клюв имеют воробей, зяблик, овсянка, шиловидный — синицы. Утки и гуси отличаются широким клювом, хищники — крючковатым.

Птицы с коротким хвостом по способу питания обычно связаны с водой (водоплавающие, кулики, чайки). Очень длинный хвост у лесных птиц, способных к быстрому,

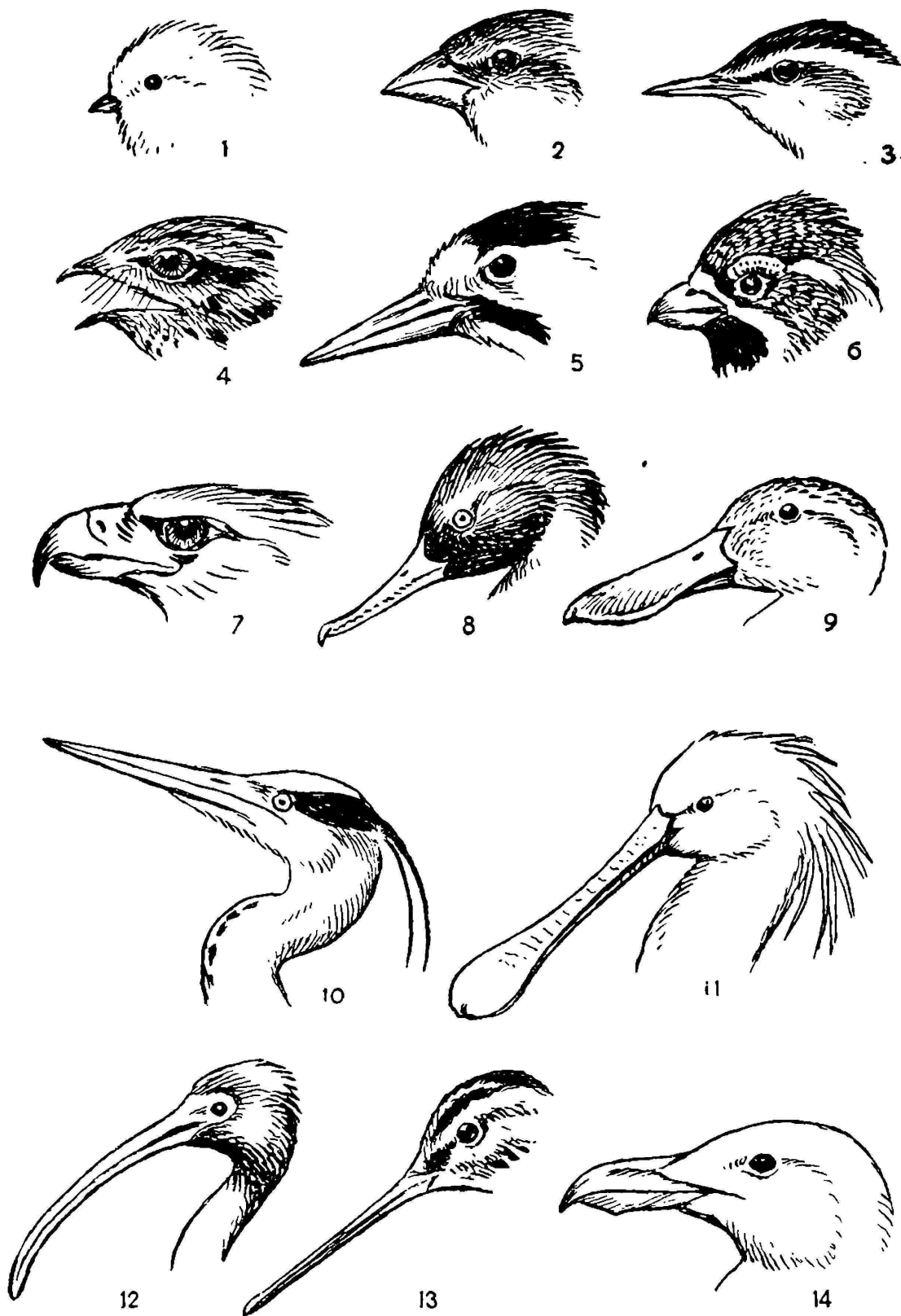


Рис. 1. Формы клюва птиц:

1 — короткий, 2 — конусовидный, 3 — шиловидный, 4 — с широким разрезом рта, 5 — долотообразный, 6 — клюв куриных, 7 — крючковатый, 8 — клюв крохалей, 9 — клюв уток, 10 — клюв цапель, 11 — клюв колпицы, 12 — длинный, изогнутый, 13 — длинный прямой, 14 — клюв чаек.

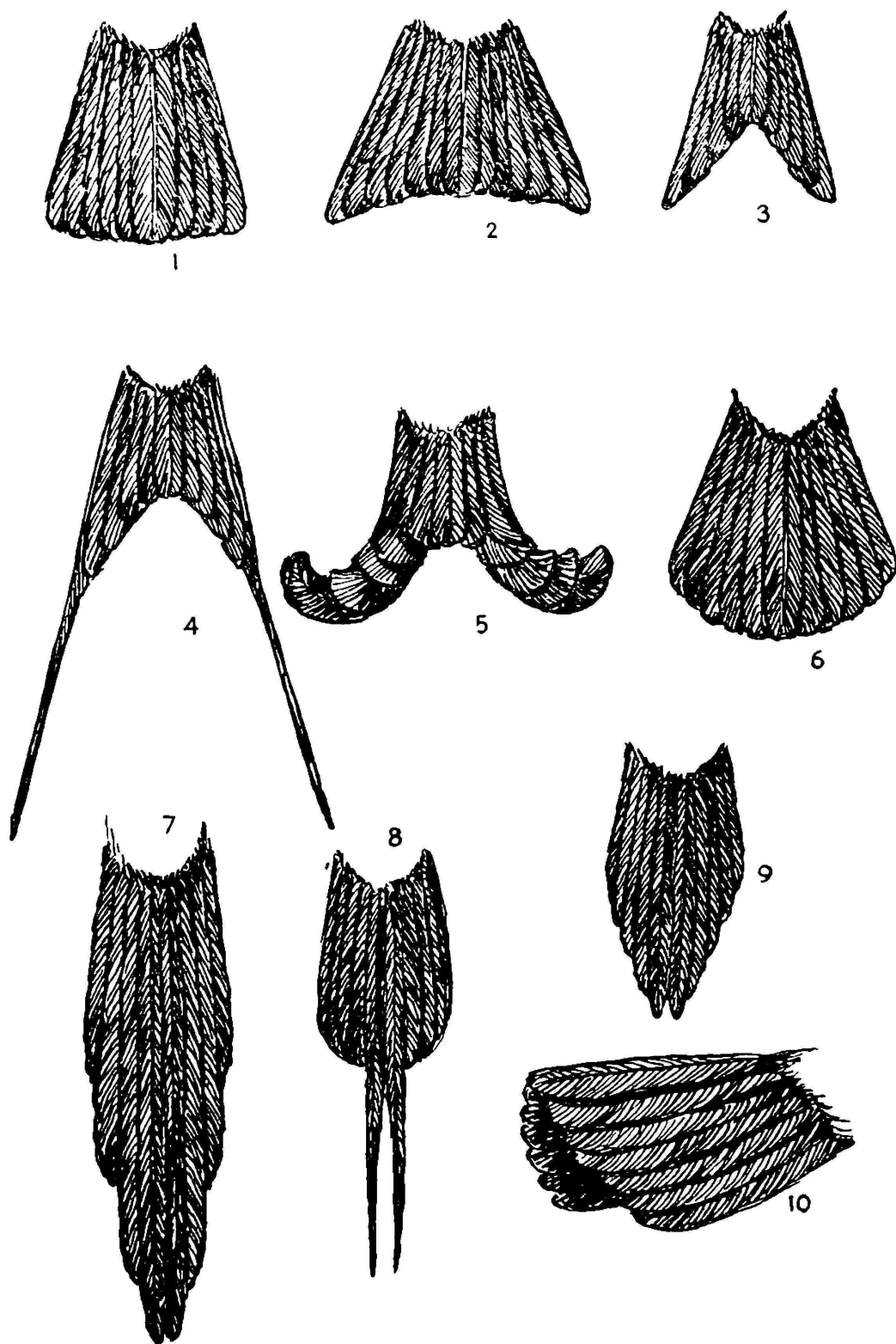


Рис. 2. Формы хвоста птиц:

1 — прямой, 2 — выемчатый, 3 — с вырезкой, 4 — с косицами, 5 — лировидный, 6 — закругленный, 7 — ступенчатый, широкий, 8 — с удлиненими средними рулевыми, 9 — клиновидный, 10 — крышевидный.

верткому полету среди деревьев и кустарников (ястребы, кукушки, сойки). Форма хвоста также очень разнообразна. Прямой хвост у чаек и сов, закругленный — у куропатки серой и камышевок, выемчатый — у коршуна и чижика, вилообразный, с образованием косиц — у деревенской ласточки (рис. 2).

Виды птиц различаются по длине ног и положению их на туловище. Длинноноги многие кулики, цапли, журавли, а коротконоги голуби, утки. Ноги могут быть расположены в середине туловища, как у воробья и многих других птиц, а могут быть сдвинуты далеко назад, как у нырковых уток, бакланов, поганок и гагар; эти птицы, в отличие от других, на земле принимают вертикальное положение и передвигаются неуклюже. Имеет значение и степень оперенности ног. Совы отличаются сплошь оперенными ногами, у орлов ноги оперены только до пальцев. У многих хищников на голени есть удлиненные, свешивающиеся вниз перья — «штаны».

## 2. Окраска

Окраска птиц и ее распределение при распознавании видов имеют большое значение. Чтобы хорошо рассмотреть окраску, нужно подойти к птице от солнца. Рекомендуется пользоваться при этом восьмикратным полевым биноклем, но некоторые виды легко распознаются по окраске оперения даже на большом расстоянии. Иволга (самец) ярко-желтая с черными крыльями и хвостом, чечевича (самец) с ярко-малиновой грудью, зимородок ярко-голубой с ярко-рыжим низом, зеленушка зеленовато-желтая. Иногда приходится отмечать смешанную окраску: оранжево-желтоватую у клеста-еловика, рыже-бурую у дубоноса, коричневато-желто-зеленую у садовой овсянки, серовато-голубоватую у голубей.

Большое значение имеет распределение окраски. Птиц с оперением одного цвета сравнительно немного. Больше встречается пегих птиц, с резко ограниченными крупными пятнами различного цвета (пежинами): сорока — черно-белая, снегирь (самец) — красно-черно-серый. Часто встречается пятнистость (чаще на нижней стороне туловища). У дрозда-дерябы темные пятна на светлом фоне груди имеют каплевидную форму, а у дрозда-рябинника — полулунную. У «рябых» птиц пятнистость заметна по всему

оперению и сверху и снизу (рябчик, вертишейка). Пятна иногда располагаются ясно заметными рядами, образующими поперечную (ястребы, кукушки) или продольную (жаворонки, хищники, совы) полосатость.

На голове у некоторых птиц ясно заметна черная «шапочка» (крачки, синицы). Красная шапочка есть у многих

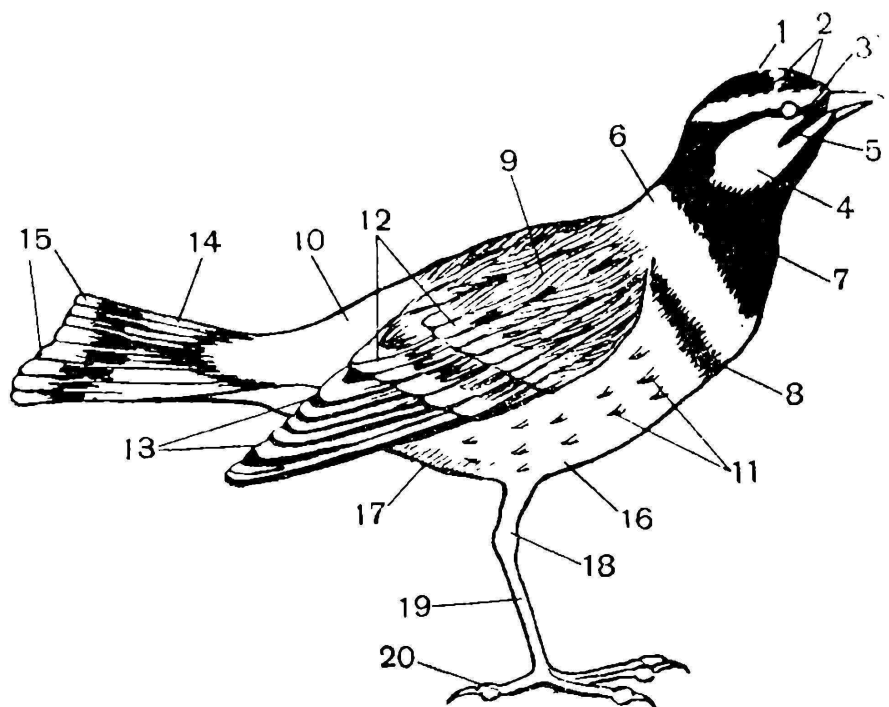


Рис. 3. Части тела птиц:

1 — темя («шапочка»), 2 — лоб, 3 — брови, 4 — «щеки», 5 — «усы», 6 — «ошейник», 7 — зоб, 8 — грудь, 9 — темные пестрины на спине, 10 — белое надхвостье, 11 — темные пестрины с боков, 12 — светлые полосы на крыльях, 13 — вершина крыла, 14 — светлые пятна по бокам хвоста, 15 — светлая полоска на конце хвоста, 16 — «низ» туловища, 17 — подхвостье («зад»), 18 — голень, 19 — плюсна (цевка), 20 — задний (первый) палец по Промптову с изменениями.

дятлов, коноплянки. Важно для распознавания также темное горловое пятно (горихвостка, воробьи, камышевая овсянка). Многих синиц хорошо характеризуют светлые «щеки». Продольная полосатость головы имеет значение при распознавании овсянок. Светлые «брови» над глазами бывают у некоторых дроздов, пеночек.

У уток и куликов в полете иногда удастся заметить рисунок на крыле: у многих уток середина крыла резко выделяется своей окраской и носит название «зеркала». На сложенных крыльях бывают хорошо заметны светлые полосы (зяблик, мухоловка-пеструшка).

Хвост у некоторых птиц имеет более или менее ясную поперечную полосатость (ястребы, кукушка); у зяблика светлые продольные полосы имеются по бокам хвоста, у дубоноса — белая концевая полоса.

Половой диморфизм окраски проявляется в более яркой окраске самцов, тогда как самки этого же вида имеют малозаметную защитную окраску. Яркую окраску имеют самцы всех видов отряда куриных (кроме перепела). Из гусеобразных резкие различия в окраске самцов и самок имеются у кряквы, свиязи, чирков. Из воробьиных половой диморфизм свойствен иволге, снегирю, зяблику, домовому воробью и другим. У некоторых видов половой диморфизм окраски проявляется только весной, в период размножения. Самцы к этому времени имеют яркий брачный наряд с различными хохлами, косицами, воротниками, удлинненными перьями (утки, белые куропатки, турухтаны, цапли). У других видов половой диморфизм сохраняется на весь год (глухарь, тетерев, снегирь).

Если самцы и не имеют яркой, заметной окраски, то все же особое поведение делает их заметнее самок: в период размножения они токуют, поют и наблюдать их легче, чем самок. Поэтому лучше всего знакомиться с птицами в весенний период и учиться распознавать виды по самцам.

Во второй половине лета появляются выводки, кочующие вместе с родителями по кормным местам. Окраска птенцов-слетков обычно отличается от окраски взрослых птиц: птенцы окрашены бледнее, часто более пятнисты. Птенцы разных видов бывают так похожи друг на друга, что распознать их начинающему натуралисту трудно. Необходимо, чтобы рядом с птенцами находились и их родители. Только что вылетевших птенцов воробьиных можно узнать по коротким хвостам и ярко-желтым или оранжевым краям рта.

### 3. Голоса

Птицы огромного большинства видов способны издавать различные звуки, по которым можно узнавать птиц даже на большом расстоянии, приобретая соответствующие навыки. Прежде всего надо научиться отличать пение от других звуковых сигналов (позывов). Позывы издают и самцы и и самки в любое время года. Обычно это несложные отрывистые звуки, выражающие различное физиологическое

состояние птицы: тревогу, угрозу, спокойное состояние, призыв других особей вида и т. д. Характерно «курлыканье» летящих журавлей, «кряканье» уток, «гоготанье» гусей, «пиньканье» зябликов и синиц и т. п. Поют же только самцы в период размножения — весной и в начале лета. Поющего самца можно узнать по его поведению: он или сидит неподвижно на видном месте (например, вершине дерева), или держится скрытно, но во время пения взлетает вверх, совершая более или менее продолжительный токовой полет (см. стр. 16).

Слушая пение, следует подмечать его особенности:

1) есть ли начало и конец песни, определенная последовательность звуков, 2) продолжительность песни, 3) разнообразие звуков, 4) свистовой, звенящий или трескучий характер песни, 5) громкость, 6) бодрый или грустный оттенок, 7) темп исполнения, 8) паузы между частями песни, 9) подражание голосам других птиц и копировка разных иных звуков. В песне часто слышится чириканье «чи-чи, чиви-чиви, чим-чим» (воробей), щебетанье. — торопливая скороговорка, заканчивающаяся тихой сухой трелью (деревенская ласточка), говорок — торопливые звуки славок. Трели птиц разнообразны: сочные и сухие, звенящие и трескучие; в пении коноплянки, например, ясно слышна сухая «стукотня». Стрекотанием называют назойливые звуки беспокоящейся сороки; стрекочут также дрозды, камышевки-сверчки (пение похоже на стрекотание кузнечика). Широко известно мощное шелканье соловья.

#### 4. Повадки

Важно отметить степень подвижности птицы; из мелких птиц многие сравнительно мало подвижны (снегирь, свиристель), другие, наоборот, все время в движении, порхают и прыгают с ветки на ветку, принимая при этом самые различные позы (синицы, чечетки). Пеночки и корольки могут некоторое время держаться в воздухе на одном месте. Пищухи и дятлы передвигаются толчками вверх по стволу дерева. Мухоловки, сидя на ветке, делают порывистые взмахи крыльями и время от времени взлетают и ловят летящих насекомых.

Характерны движения хвоста: подрагивание (горихвостка), повороты из стороны в сторону (воробей, сорокопут), быстрое покачивание вверх и вниз (трясогузки,

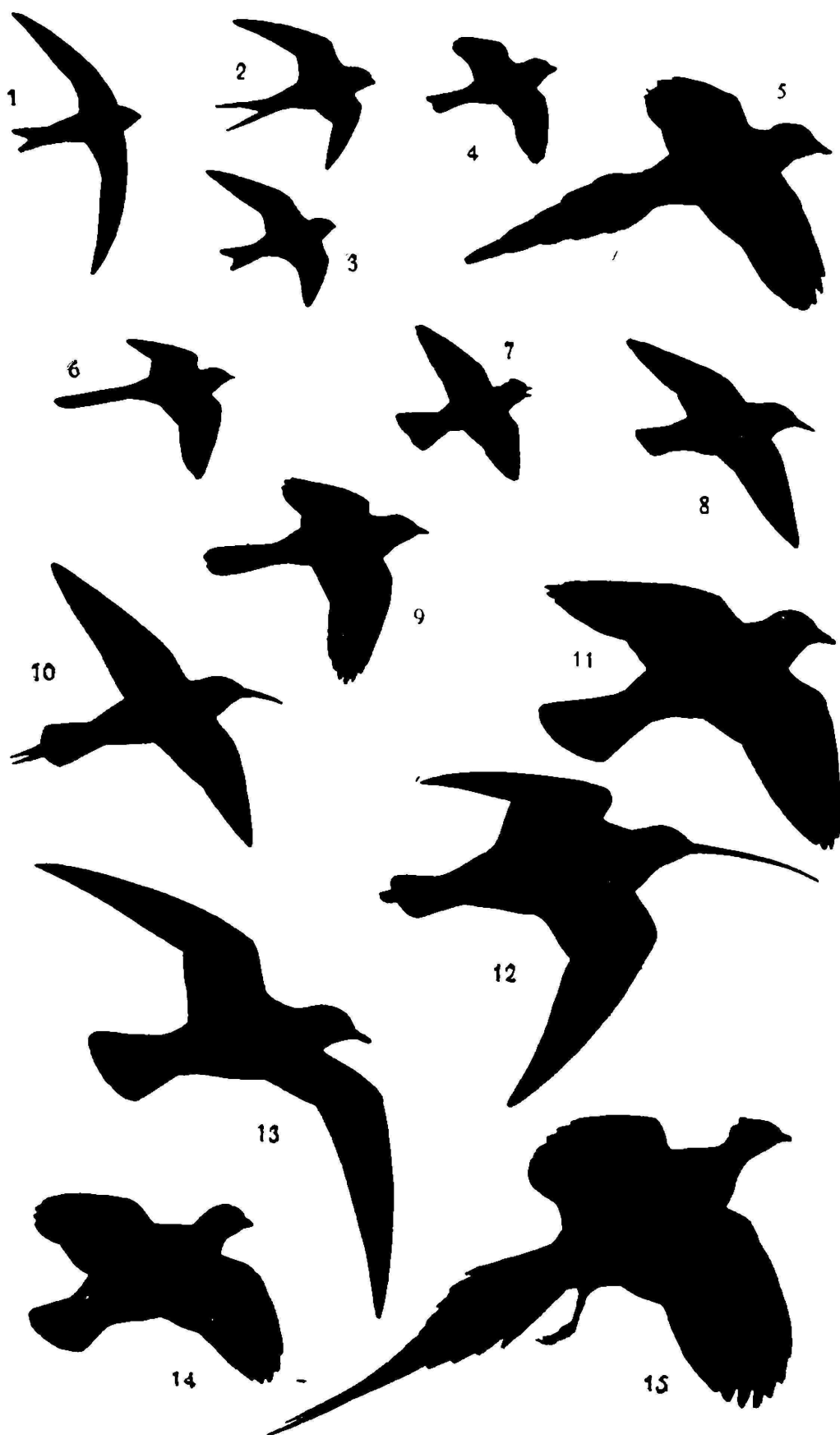


Рис. 4. Силуэты





- 1 СТРИЖ
- 2 ДЕРЕВЕНСКАЯ ЛАСТОЧКА
- 3 ГОРОДСКАЯ ЛАСТОЧКА
- 4 ДОМОВЫЙ ВОРОБЕЙ
- 5 СОРОКА
- 6 ТРЯСОГУЗКА
- 7 ЖАВОРОНОК
- 8 СКВОРЕЦ
- 9 ДРОЗД
- 10 ШУРКА ЗОЛОТИСТАЯ
- 11 ГАЛКА
- 12 БОЛЬШОЙ КРОНШНЕП
- 13 ЧЕРНОГОЛОВАЯ ЧАЙКА
- 14 КУРОПАТКА
- 15 ФАЗАН
- 16 ДОМОВЫЙ СЫЧ
- 17 ГРАЧ
- 18 ЯСТРЕБ ПЕРЕПЕЛЯТНИК
- 19 ПУСТЕЛЬГА
- 20 ЧИБИС
- 21 БЕКАС
- 22 ВАЛЬДШНЕП

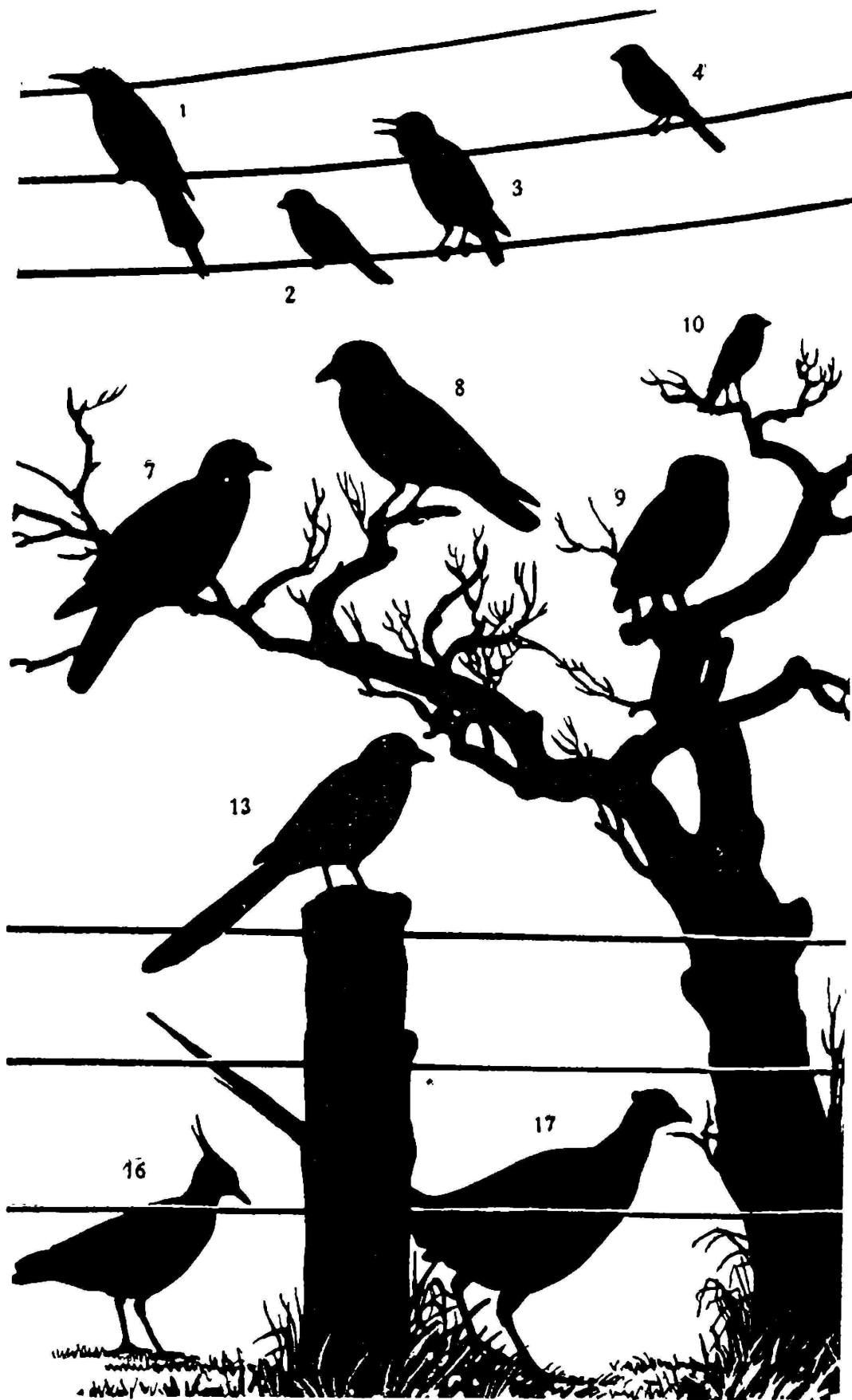


Рис. 5. Силуэты