

Г. Судейкин

Альбом проектов

дач, особняков, доходных домов, служб и т.п.

УДК 93
ББК 63.3
Г11

Г11 **Г. Судейкин**
Альбом проектов: дач, особняков, доходных домов, служб и т.п. / Г. Судейкин – М.: Книга по Требованию, 2023. –
106 с.

ISBN 978-5-458-24492-3

40 проектов, 257 чертежей и рисунков, сметы

ISBN 978-5-458-24492-3

© Издание на русском языке, оформление
«YOYO Media», 2023
© Издание на русском языке, оцифровка,
«Книга по Требованию», 2023

Эта книга является репринтом оригинала, который мы создали специально для Вас, используя запатентованные технологии производства репринтных книг и печати по требованию.

Сначала мы отсканировали каждую страницу оригинала этой редкой книги на профессиональном оборудовании. Затем с помощью специально разработанных программ мы произвели очистку изображения от пятен, клякс, перегибов и попытались отбелить и выровнять каждую страницу книги. К сожалению, некоторые страницы нельзя вернуть в изначальное состояние, и если их было трудно читать в оригинале, то даже при цифровой реставрации их невозможно улучшить.

Разумеется, автоматизированная программная обработка репринтных книг – не самое лучшее решение для восстановления текста в его первоизданном виде, однако, наша цель – вернуть читателю точную копию книги, которой может быть несколько веков.

Поэтому мы предупреждаем о возможных погрешностях восстановленного репринтного издания. В издании могут отсутствовать одна или несколько страниц текста, могут встретиться невыводимые пятна и кляксы, надписи на полях или подчеркивания в тексте, нечитаемые фрагменты текста или загибы страниц. Покупать или не покупать подобные издания – решать Вам, мы же делаем все возможное, чтобы редкие и ценные книги, еще недавно утраченные и несправедливо забытые, вновь стали доступными для всех читателей.

Частныя замѣчанія.

Полагалъ бы возможнымъ не приводить множества примѣровъ тѣхъ неприятныхъ случаевъ, когда постройку производятъ безъ плана проекта и рабочихъ чертежей къ нему. Въ общемъ постройки, производимыя безъ чертежей, всегда обходятся значительно дороже, и, кромѣ того, желательныя удобства и красота постройки въ большинствѣ случаевъ недостижимы. Строительная практика показываетъ, что произвести хорошую постройку, хотя и очень незначительную, безъ проекта и хорошо обдуманныхъ рабочихъ чертежей не представляется возможнымъ, во-первыхъ, потому, что нельзя уяснить себѣ безъ чертежа, въ какихъ условіяхъ будетъ находиться предполагаемая постройка, а еще болѣе распланировка помѣщеній въ ней, часто обезцѣнивающая постройку до минимума; во-вторыхъ, необходимое расположеніе постройки на участкѣ часто не позволяетъ на оставшихся свободныхъ мѣстахъ его производить новую постройку, въ такихъ случаяхъ доходныя.

Прежде чѣмъ приступить къ разсмотрѣнію чертежей въ „Альбомѣ проектов“, предлагаю малосвѣдущей публикѣ внимательно просмотрѣть „обозначеніе частей построекъ въ планахъ“, чтобы имѣть возможность, хотя бы отчасти, самимъ, безъ посторонней помощи, разобратся въ нижеприведенныхъ чертежахъ.

Многіе начинаютъ производить постройки безъ разрѣшенія управы чертежей на нихъ и тѣмъ самымъ подводятъ себя подъ очень большія неприятности. Рано или поздно, но подача чертежей на разрѣшеніе обязательна; разница въ томъ, что на бумагѣ требованія строительнаго отдѣленія управы и поправки на чертежахъ проще и дешевле, чѣмъ въ самой постройкѣ.

Кромѣ того, неподача чертежей ведетъ за собой массу неприятностей и расходовъ тамъ, гдѣ они нежелательны.

Обозначеніе частей построекъ въ планахъ.



Оконные пролеты въ деревянныхъ стѣнахъ.



„ „ „ каменныхъ „



Дверные „ „ деревянныхъ „



Голландскія печи, при нихъ коренныя трубы.



Русскія печи.



1. Коренныя трубы. Плиты.



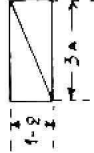
Переносныя печи и колонки для нагрѣва воды для ванны.



Ванны, колонки.



„Унитазъ“.



Постели и диваны.

Размѣры на чертежахъ въ аршинахъ и вершкахъ: 3' - 5" или 3—5 надо читать 3 аршина 5 вершковъ.

Авторъ-издатель „Альбома проектовъ“

Григорій Михайловичъ СУДЕЙКИНЪ

принимаетъ заказы на составленіе проектовъ построекъ (каменныхъ, изъ пустотѣлыхъ бетонныхъ камней, деревянныхъ) домовъ, дачъ и т. п., чертежей, плановъ, рисунковъ отдѣлки фасадовъ и помѣщеній, расчетовъ, смѣтъ, чертежей для представленія въ кредитное о-во, городскія, земскія управы и др. общественныя учрежденія.

Желающимъ производить постройки доставляетъ утвержденные
управами чертежи.

Наблюденіе за производствомъ строительныхъ работъ.

МОСКВА, Ньинскій бул., д. 93, кв. 4. Тел. 2-49-92.

Описание проектовъ.

№ 1. **ПРОЕКТЪ** двухъэтажной дачи-домика-особняка, размѣръ 10×12 арш. Стѣны фасада оштукатурены, а деревянные наличники и карнизы окрашены.

Въ первомъ этажѣ три комнаты; теплая ведущая на второй этажъ лѣстница, подъ которой В. К. Чистый ходъ въ домъ черезъ террасу, второй ходъ черезъ тамбуръ; кухня, при ней уголокъ за русской печью для постели прислуги. Во второмъ этажѣ три теплыхъ комнаты (по желанію двѣ); подъ скатомъ крыши двѣ свѣтлыхъ комнаты для лѣтняго жилья или склада вещей. Рекомендуются лѣтнія комнаты подъ крышей устраивать такъ: по чисто остроголовымъ стропильнымъ брускамъ укладывать не обрѣшетку, а шпунтовый тесъ, по нему—желѣзо. Такое устройство крыши даетъ сразу чистое помѣщеніе, а при желаніи сдѣлать изъ лѣтняго помѣщенія зимнее нужно къ нижнимъ сторонамъ стропильныхъ брусковъ подшить шпунтовый тесъ, промежутки засыпать опилками, торфомъ или мхомъ.

№ 2. **ПРОЕКТЪ** одноэтажной избы, размѣръ 6×7 арш. Комната и кухня. При домѣ службы и холодный В. К.

№ 3. **ПРОЕКТЪ** одноэтажной дачи, размѣръ 6×9 арш., двѣ комнаты, кухня. Холодная пристройка: кладовка, чуланъ, сѣни, при сѣняхъ холодный В. К.

№ 4. **ПРОЕКТЪ** одноэтажной дачи, размѣръ 8×8 арш., двѣ комнаты, кухня, изъ комнаты лѣстница наверхъ—лѣтнее помѣщеніе, которое можно сдѣлать теплымъ (см. описание пр. № 1). Терраса. Холодная пристройка: чуланъ, сѣни, при сѣняхъ холодный В. К.

№ 5. **ПРОЕКТЪ** одноэтажной дачи, размѣръ 8×9 арш., двѣ комнаты, кухня. Терраса. Холодная пристройка: сѣни, въ сѣняхъ лѣстница наверхъ—лѣтнее помѣщеніе, В. К., при входѣ большая площадка подъ общимъ навѣсомъ.

№ 6. **ПРОЕКТЪ** одноэтажной дачи, размѣръ 9×9 арш., три комнаты, кухня. Терраса. Сѣни, при нихъ холодный В. К. Фасадъ оштукатуренъ.

№ 7. **ПРОЕКТЪ** одноэтажного дома-дачи, размѣръ 8×10 арш., и прирубка 6×6 арш., три комнаты, кухня, передняя, при ней теплый В. К. Терраса, навѣсъ надъ которой брезентовый, на зиму съемный. Верхъ—лѣтнее помѣщеніе. Холодная пристройка: лѣстница наверхъ—чердакъ или лѣтнее помѣщеніе. Подъ лѣстницей чуланъ.

№ 8. **ПРОЕКТЪ** двухъэтажной дачи, размѣръ 8×10 арш., низъ: двѣ комнаты, кухня. Терраса. Холодная пристройка: лѣстница на второй, лѣтній, этажъ. Подъ лѣстницей чуланъ, при сѣняхъ холодный В. К. Фасадъ оштукатуренъ.

№ 9. **ПРОЕКТЪ** двухъэтажной дачи, размѣръ 9×10 арш., низъ: двѣ комнаты, кухня. Терраса. Теплая лѣстница на второй этажъ. Подъ лѣстницей В. К. Второй этажъ теплый, съ него лѣстница на чердакъ или лѣтнее помѣщеніе.

№ 10. **ПРОЕКТЪ** двухъэтажной дачи, размѣръ 10×10 арш., одна комната, кухня, теплая сѣни и В. К. Терраса, съ террасы открытая лѣстница на второй, холодный или теплый, этажъ.

№ 11. **ПРОЕКТЪ** двухъэтажной дачи, размѣръ 10×12 арш., двѣ комнаты, кухня. Терраса. Съ террасы открытая лѣстница на второй, холодный или теплый, этажъ. Холодная пристройка: чуланъ, сѣни и В. К.

№ 12. **ПРОЕКТЪ** двухъэтажной дачи, размѣръ 10×12 арш., четыре комнаты. Прирубная кухня и сѣни, съ лѣстницей на второй, лѣтній, этажъ, и надъ кухней (см. разр. по А—В) теплое помѣщеніе для прислуги. Терраса со стеклами. Холодная пристройка

черная сѣни и чуланъ. Стѣны фасада оштукатурены. Деревянные наличники и карнизы окрашены.

№ 13. **ПРОЕКТЪ** одноэтажнаго домика, размѣръ 10×10 арш., три комнаты, кухня, передняя. Прирубка 4×4 арш. для сѣней, чулана и теплаго В. К.

№ 14. **ПРОЕКТЪ** одноэтажной дачи, размѣръ 10×10 арш., три комнаты, кухня, при кухнѣ скрытые шкапы, передняя. Терраса. Холодная пристройка: сѣни и чуланъ.

№ 15. **ПРОЕКТЪ** одноэтажной дачи, размѣръ 10×12 арш., четыре комнаты, передняя кухня, теплый В. К. Терраса.

№ 16. **ПРОЕКТЪ**. Вариантъ проекта № 15. Размѣръ 12×12 арш.

№ 17. **ПРОЕКТЪ** одноэтажнаго дома-дачи, размѣръ 10×12 арш., три комнаты, передняя, кухня, ванная и В. К. Тамбуръ теплый. Терраса. Фасадъ оштукатуренъ. На планѣ разставлена мебель.

№ 18. **ПРОЕКТЪ**. Вариантъ проекта № 17. Размѣръ 12×12 арш.

№ 19. **ПРОЕКТЪ** одноэтажнаго дома-дачи, размѣръ 8×10 арш., двѣ комнаты, ванная. Прирубка 6×6 арш.; кухня, передняя, при ней теплый В. К. Терраса, навѣсъ надъ которой брезентовый, на зиму съёмный. Холодная пристройка: сѣни, В. К., чуланъ или лѣтнее помѣщеніе. На планѣ разставлена мебель. (См. пр. № 7).

№ 20. **ПРОЕКТЪ** одноэтажной дачи, размѣръ 9×12 арш., три комнаты, кухня. Теплая лѣстница на второй, лѣтній, этажъ. Терраса. Холодная пристройка: сѣни, чуланъ и В. К.

№ 21. **ПРОЕКТЪ** одноэтажной дачи, размѣръ 10×12 арш., три комнаты, кухня. Терраса. Холодная пристройка: двое сѣней, чуланъ и лѣстница на второй, лѣтній, этажъ. (Детали рѣзъбы см. стр. 73 и пр. № 12).

№ 22. **ПРОЕКТЪ** двухэтажной дачи, размѣръ 12×12 арш., пять или три комнаты, теплый В. К., кухня. Терраса. Холодная пристройка: лѣстница на второй, лѣтній, этажъ, при которомъ большой балконъ, подъ обшивъ съ домоуъ крышей.

№ 23. **ПРОЕКТЪ** двухэтажной дачи, размѣръ 15 $\frac{1}{2}$ ×17 $\frac{3}{4}$ арш. Низъ: четыре комнаты, ванная, теплый В. К., кухня, при ней комната для прислуги, лѣстница на второй, лѣтній, этажъ, терраса.

№ 24. **ПРОЕКТЪ** двухэтажнаго дома-дачи. Размѣръ перваго этажа 10×18 арш., пять комнатъ, кухня, теплый В. К. Размѣръ второго этажа 7×10 арш., двѣ теплыя комнаты. Подъ мансардной кры-

шей лѣтнія помѣщенія. Балконъ. Холодная пристройка: лѣстница на второй этажъ, сѣни, В. К., сарай, 2 ледника. Стѣны фасада оштукатурены, деревянные наличники и карнизы окрашены.

№ 25. **ПРОЕКТЪ** одноэтажнаго дома-дачи, размѣръ 10×16 арш., пять комнатъ, В. К. Прирубная кухня, при ней комната для прислуги. Терраса. Холодная пристройка: сѣни, чуланъ, В. К.

№ 26. **ПРОЕКТЪ** одноэтажнаго дома-особняка, размѣръ 12×16 арш., пять комнатъ, В. К. Прирубная кухня, при ней комната для прислуги. Терраса. Холодная пристройка: сѣни, В. К., навѣсъ для дровъ, сарай и ледникъ. Всѣ службы подъ одной общей крышей. Фасадъ оштукатуренъ. (Размѣры фасадной линіи брать съ пр. № 65).

№ 27. **ПРОЕКТЪ** двухэтажной дачи, размѣръ 12×15 арш., четыре комнаты, ванная, теплый В. К., кухня, при ней уголокъ для постели прислуги. Тамбуръ теплый. Терраса остеклена. Холодная пристройка: чуланъ или лѣтнее помѣщеніе, сѣни, въ которыхъ лѣстница на второй этажъ. Второй, лѣтній, этажъ: двѣ комнаты, балконъ подъ общей съ домоуъ крышей. Второй балконъ открытый.

№ 28. **ПРОЕКТЪ** двухэтажнаго дома-дачи. Первый этажъ, размѣръ 12×18 арш., четыре комнаты, теплый В. К., чуланъ или ванная, комната для прислуги, кухня, въ кухнѣ полъ въ подвалъ (складъ овощей). Къ кухнѣ прирубъ 3 $\frac{1}{4}$ арш.×6 арш., сѣни, теплая лѣстница на второй этажъ. Терраса остеклена. Второй этажъ: размѣръ рубки 6 арш. 10 вершк. × 12 арш., двѣ комнаты и лѣстница на вышку. Вышка—лѣтнее помѣщеніе. Подъ лѣстницей В. К. Подъ скатами крыши двѣ лѣтнія комнаты.

№ 29. **ПРОЕКТЪ** двухэтажной дачи, размѣръ 10×24 арш., семь комнатъ, лѣстница на второй, лѣтній, этажъ. Двѣ террасы, одна остеклена. Службы въ сторонѣ, соединены съ дачей сѣнями.

№ 30. **ПРОЕКТЪ** одноэтажнаго дома-дачи, размѣръ 19 арш. 11 вершк.×27 арш. 8 вершк., шесть комнатъ, ванная, при ней В. К. Кухня, при ней три комнаты для прислуги и лѣстница на чердакъ. Веранда. Двѣ открытыя террасы.

№ 31. **ПРОЕКТЪ** одноэтажнаго дома, размѣръ 10×20 арш., на двѣ квартиры по три комнаты и кухня. Террасы остеклены. Холодная пристройка: сѣни, чуланы и В. К. Разбивка квартиръ на планѣ показана разная.

№ 32. **ПРОЕКТЪ** одноэтажнаго дома-дачи-особняка, размѣръ 12×20 арш., передняя, пять комнатъ, ванная, теплый В. К., кухня,

при ней комната для прислуги. Остекленная теплая терраса при столовой и соединена сь последней. Остекленная терраса при дѣтской. Холодная пристройка: сѣни, лѣстница на чердакъ или лѣтнее помѣщеніе, подъ лѣстницей чуланъ.

№ 33. **ПРОЕКТЪ** двухъэтажнаго дома-дачи-особняка, размѣръ перваго этажа 16×18 арш., тамбуръ, прихожая, при которой лѣстница на второй этажъ, четыре комнаты, ванная, при ней скрытые шкапы, В. К., кухня, при ней скрытые шкапы и комната для прислуги. Прирубъ 2 арш. 11 вершк. $\times 6$ арш., сѣни и чуланъ. Терраса. Второй этажъ, размѣръ $9\frac{1}{2} \times 16$ арш., три комнаты, лѣстница на вышку. Балконъ. Подъ скатами крышь надъ первымъ этажомъ и вышка—лѣтнія помѣщенія.

№ 34. **ПРОЕКТЪ** двухъэтажнаго дачи-дома-особняка, размѣръ $15\frac{1}{2} \times 21\frac{1}{2}$ арш. Первый этажъ: пять комнатъ, ванная, В. К., кухня, при ней комната для прислуги, двѣ террасы. Холодная пристройка: сѣни, лѣстница на второй (пять комнатъ), лѣтній, этажъ.

№ 35. **ПРОЕКТЪ** одноэтажнаго дачи, размѣръ рубки 12×14 арш. $+ 8 \times 12$ арш., пять комнатъ, комната для прислуги, В. К., кухня. Веранда. Открытая терраса, черезъ которую сообщеніе сь кухней, чуланомъ и лѣстницей наверхъ—лѣтнее помѣщеніе.

№ 36. **ПРОЕКТЪ** одноэтажнаго деревяннаго домика, размѣръ 12×18 арш., о двухъ квартирахъ въ три-четыре комнаты, кухня, теплый В. К.

№ 37. **ПРОЕКТЪ** одноэтажнаго деревянной дачи, размѣръ 15×15 арш., прирубка 6 арш. $\times 6$ арш. 10 вершк., пять комнатъ, ванная, В. К., кухня, при ней комната для прислуги. Въ башнѣ со стеклами бесѣдка. Ходы въ домъ черезъ террасу и черезъ сѣни холодной пристройки, въ которой чуланъ и лѣстница наверхъ.

№ 38. **ПРОЕКТЪ** двухъэтажнаго дома-дачи. Первый этажъ, размѣръ рубки $12 \times 17\frac{1}{4}$ арш., парадный ходъ, прихожая, шесть комнатъ, ванная, В. К. Лѣстница на второй этажъ, при ней уголокъ для постилки прислуги. Терраса, при ней открытый балконъ. Второй этажъ, размѣръ рубки $6\frac{3}{4} \times 12$ арш. $+ 2$ двѣ прируба по $5\frac{1}{4} \times 5\frac{3}{4}$ арш., четыре комнаты, В. К., два балкона. Второй этажъ можетъ быть самостоятельной квартирой, сь однимъ отдѣльнымъ ходомъ (см. стрѣлку на чертежѣ—ходъ во второй этажъ). Фасадъ оштукатуренъ.

№ 39. **ПРОЕКТЪ** двухъэтажнаго дома-дачи-особняка, размѣръ $14 \times 22\frac{1}{4}$ арш. Первый этажъ: прихожая, шесть комнатъ, ванная, В. К.,

комната для прислуги, кухня Прирубъ $3 \times 4\frac{1}{2}$ арш., сѣни и чуланъ. Теплая въ прирубной кѣлѣбѣ лѣстница на второй этажъ. Терраса. Второй этажъ: размѣръ рубки 8×14 арш. $+ 4\frac{1}{2} \times 5\frac{3}{4}$ арш., три комнаты, балконъ. Подъ скатомъ крышь—складъ. Фасадъ оштукатуренъ.

№ 40. **ПРОЕКТЪ** двухъэтажнаго дома-дачи-особняка. Первый этажъ размѣръ 18×27 арш., прихожая, 6 комнатъ, ванная, сь ней сообщается В. К., кухня, сь кухней черезъ тамбуръ коридора сообщается комната для прислуги. При спальнѣ небольшая комната, при ней открытая терраса. Одна большая терраса, передъ которой большой открытый балконъ. Парадный ходъ черезъ стеклянную террасу. На черномъ ходу лѣстница въ подвалъ—складъ овощей и т. п., лѣстница на второй этажъ. Второй этажъ, размѣръ рубки $9\frac{3}{4} \times 18$ арш., двѣ теплыхъ комнаты. Къ нимъ примыкаетъ большое свѣтлое лѣтнее помѣщеніе. Балконъ. Фасадъ оштукатуренъ.

№ 41. **ПРОЕКТЪ** двухъэтажнаго доходнаго дома-дачи, сь каменнымъ полуподваломъ, на двѣ квартиры. Квартира перваго этажа: восемь комнатъ, ванная, теплый В. К., кухня, при ней комнаты для прислуги, двѣ веранды. Квартира второго этажа: четыре комнаты, ванная, теплый В. К., кухня, при ней двѣ комнаты для прислуги. Лѣтнее помѣщеніе: три комнаты подъ скатами крышь. Третій этажъ (роскошное лѣтнее помѣщеніе)—башня, сь которой открытый ходъ до земли. Площадками этой открытой лѣстницы соединены всѣ этажи (см. боковой фасадъ). При такой распланировкѣ возможны варианты на квартиры, №№ и т. п. Фасадъ оштукатуренъ.

№ 42. **ПРОЕКТЪ** двухъэтажнаго дома-особняка, размѣръ перваго и второго этажей 21×23 арш., первый этажъ, прихожая (Halle), шесть комнатъ, ванная, при ней В. К., комната для прислуги, кухня, В. К. (общій), теплая лѣстница на второй этажъ. Терраса, при ней балконъ. Парадный ходъ сь колоннами, имѣетъ площадку, крыльцо. Лит. Д—пристройка — сѣни и лѣстница въ полуподвалъ. При желаніи перенести кухню изъ перваго этажа въ полуподвалъ необходимо пристройку лит. Д исполнить согласно варианту этой пристройки. Второй этажъ: пять комнатъ, двѣ террасы и два балкона, комната для прислуги и В. К. Домъ деревянный, оштукатуренъ.

№ 43. Вариантъ фасада къ пр. № 35, но только фасадная линия оконъ по новой разбивкѣ.

№ 44. **ПРОЕКТЪ** одноэтажнаго дома-дачи-особняка, размѣръ $20 \times 22\frac{1}{2}$ арш., прихожая, семь комнатъ, ванная, В. К.,

комната для прислуги. Веранда 8×20 арш. Балконъ. Службы въ сторону отъ дома, соединены стекляннѣй галлереей. Фасадъ оштукатуренъ.

№ 45. **ПРОЕКТЪ** двухъэтажнаго съ полуподваломъ дома-дачи. Каменный полуподвалъ: кухня, двѣ комнаты для прислуги, запасная. Первый этажъ, размѣръ рубки 14×16 арш., парадный ходъ, прихожая-сѣни, четыре комнаты, ванная, В. К. Лѣстница на второй этажъ. Второй этажъ, размѣръ рубки 6³/₄×7 арш.—прирубная сѣни. Одна комната, чуланъ, веранда. Второй этажъ можетъ быть самостоятельной квартирой, съ однимъ отдѣльнымъ ходомъ.

№ 46. **ПРОЕКТЪ** двухъэтажнаго деревяннаго дома-дачи, размѣръ 13×17 арш. Первый этажъ: три комнаты, теплый В. К., кухня, комната для прислуги. Лѣстница до верхнихъ двухъ, лѣтнихъ, этажей. Второй этажъ: пять комнатъ и терраса. Планъ удобенъ для пансіона.

№ 47. **ПРОЕКТЪ** двухъэтажнаго деревяннаго дома-особняка, размѣръ перваго этажа 11¹/₂×19¹/₂ арш., второго—7×11¹/₂ арш. Пять комнатъ, В. К., ванная, кухня, при ней комната для прислуги. Фасадъ оштукатуренъ.

№ 48. **ПРОЕКТЪ** каменнаго домика, размѣръ 12×12 арш., три комнаты, кухня, теплый В. К. Пристройка деревянная: 1) сѣни и чуланъ, 2) сѣни и лѣстница наверхъ—лѣтній этажъ.

Проекты №№ 49, 50, 51, 76, 77, 88 и 92 подъ крышей конструкции Г. М. Сулейкина (автора этого „Альбома“).

№ 49. **ПРОЕКТЪ** двухъэтажной дачи или избы, размѣръ 8×10 арш. Верхній этажъ подъ крышей конструкции Г. М. Сулейкина. Площадь пола верхняго помѣщенія равна площади нижняго. Деталь строения въ перспективѣ см. черт. 215; описание конструкции см. стр. 43.

№ 50. **ПРОЕКТЪ** двухъэтажной дачи, размѣръ 10×10 арш., двѣ комнаты, кухня, теплый В. К. и лѣстница наверхъ, гдѣ три лѣтнихъ комнатъ. Въ первомъ этажѣ—терраса, во второмъ—балконъ.

№ 51. **ПРОЕКТЪ** двухъэтажной дачи, размѣръ 12×12 арш., низъ каменный, верхъ деревянный. При желаніи оба этажа зимніе.

Всего семь комнатъ, кухня, терраса, балконъ или двѣ квартиры по три комнаты съ кухней.

№№ 52 и 53. **ПРОЕКТЫ** доходныхъ одноэтажныхъ домовъ, размѣръ 12×24 арш., на двѣ квартиры по четыре комнаты, кухня, теплый В. К., парадные и черные ходы. На планахъ разбивка квартиръ показана разная.

№ 54. **ПРОЕКТЪ** одноэтажнаго доходнаго дома, размѣръ рубки 16×8 арш. и 6×7 арш., на три квартиры: двѣ квартиры по три комнаты и кухня, одна квартира—двѣ комнаты и кухня. Кѣ квартирамъ сѣни, чуланы и холодные В. К.

№ 55. **ПРОЕКТЪ** двухъэтажнаго каменнаго доходнаго дома, размѣръ 18×23¹/₄ арш., 4 квартиры по четыре комнаты, В. К., кухня. На планѣ разбивка квартиръ показана разная. Въ первомъ этажѣ можно съѣзжать ходъ на лѣстницу со двора,—переборка С устраиваетъ этотъ ходъ. Во второмъ этажѣ помѣщенія (см. планъ) лит. Д, В увеличатъ кухню, помѣщенія А, Г вмѣстѣ будутъ проходной комнатой для прислуги. Фасадъ оштукатуренъ.

№ 56. **ПРОЕКТЪ** двухъэтажнаго деревяннаго доходнаго дома, размѣръ 23×28 арш., 8 квартиръ по три комнаты, кухня, теплый В. К. Каждая квартира имѣетъ парадный и черный ходы. Разбивка квартиръ разная и удобна для небольшихъ семействъ или меблированныхъ квартиръ.

№ 57. **ПРОЕКТЪ** двухъэтажнаго деревяннаго доходнаго дома, размѣръ 18³/₄×23¹/₄ арш., 8 квартиръ по двѣ комнаты, теплый В. К., кухня, при ней уголокъ для постели прислуги. Каждая квартира имѣетъ парадный и черный ходы. Разбивка плана удобна для наибольшаго семействъ и меблированныхъ квартиръ.

№ 58. **ПРОЕКТЪ** деревяннаго доходнаго дома, размѣръ 18³/₄×23¹/₄ арш., 4 квартиры, въ каждой по четыре-пять комнатъ, ванная, теплый В. К., кухня, комната для прислуги.

№ 59. **ПРОЕКТЪ** двухъэтажнаго каменнаго доходнаго дома, размѣръ 24×24 арш. Фасадъ оштукатуренъ.

№ 60. **ПРОЕКТЪ** двухъэтажнаго деревяннаго дома, размѣръ 24×24 арш., 4 квартиры по пяти комнатъ, В. К., кухня, ванная, комната для прислуги. При желаніи терраса въ первомъ этажѣ и бал-

ство во втором. Парадные и черные ходы Габивка квартира по-
стлана разная.

№ 61. **ПРОЕКТ**. Вариант плана проекта № 62: между лест-
ницами помещены В. К. На планъ разбивка квартиры показана
разная.

№ 62. **ПРОЕКТ** двухэтажного деревянного доходного дома,
размѣръ 12×24 арш., 4 квартиры по три комнаты и кухня. Парадные
и черные ходы. (См. проект № 61).

№ 63. **ПРОЕКТ** двухэтажного деревянного доходного дома,
размѣръ 15×24 арш., 4 квартиры по три комнаты, ванная, теплый
В. К., кухня. Парадные и черные ходы. На планѣ разбивка квар-
тиръ показана разная.

№ 64. **ПРОЕКТ** каменного доходного дома, размѣръ
17 1/4×29 арш., четыре квартиры по четыре комнаты, ванная, теплый
В. К., кухня, уголокъ для постели прислуги.

№ 65. **ПРОЕКТ** каменного особняка, прихожая, шесть ком-
натъ, В. К., ванная, кухня, при ней комната для прислуги, чуланъ,
сѣни, черный выходъ, Терраса. Фасадъ см. проект № 26.

№ 66. **ПРОЕКТ** двухэтажного деревянного доходного дома
размѣръ 27×20 арш., 8 квартиръ по три комнаты, кухня, теплый
В. К. Парадные и черные ходы. Квартиры мелкія, разбивка квар-
тиръ съ русскими печами и съ плитами. Фасадъ обшить тесомъ.

№ 67. **ПРОЕКТ** смѣшанного провинціального торговаго дома,
размѣръ 19×24 арш. Первый этажъ: торговое помещеніе и квартира
для сдачи въ наемъ. Второй этажъ: мастерская и при ней квартира
хозяина мастерской. Въ большихъ городахъ мастерскую нельзя
устраивать во второмъ этажѣ, въ который ведетъ одна лестница.
Вариантъ плана части здания С указываетъ, какъ надо расположить
вторую лестницу.

№ 68. **ПРОЕКТ** одноэтажного каменного особняка, прихо-
жая, четыре комнаты, В. К., кухня, при ней комната для прислуги,
ванная съ В. К. при спальнѣ, Терраса. (Фасадъ см. проект № 16,
а высоты съ разрѣза проекта № 59).

№ 69. **ПРОЕКТ** каменного особняка, прихожая, шесть ком-
натъ, В. К., ванная, кухня, при ней комната для прислуги, чуланъ,
сѣни, черный выходъ, Терраса. (Боковой фасадъ къ этому проекту
см. проект № 16).

№ 70. **ПРОЕКТ** одноэтажного деревяннаго дома, размѣръ
12×23 арш. Порубы на двѣ квартиры по четыре комнаты, кухня,
В. К. Терраса. Холодная пристройка: сѣни, В. К. и чуланъ. Габ-
бивка квартиръ показана разная. Фасадъ оштукатуренъ.

№ 71. **ПРОЕКТ** одноэтажного каменнаго особняка, шести-
комнатъ, ванная, при ней В. К., В. К. для прислуги, кухня, при ней
сѣни, помещеніе повару и чуланъ, Терраса общая, и другая терраса
при дѣтской. Рекомендуются домъ ставить по стрѣлкѣ сѣв.-югъ.

№ 72. **ПРОЕКТ** каменнаго одноэтажнаго особняка съ полу-
подваломъ, прихожая, семь комнатъ, В. К., ванная, комната для
прислуги, веранда, терраса, лѣстница въ полуподвалъ, въ которомъ
кухня, комната для прислуги и чуланъ.

№ 73. **ПРОЕКТ** каменнаго особняка, прихожая, пять ком-
натъ, В. К., ванная, кухня, при ней комната для прислуги, В. К.
и черный выходъ.

№ 74. **ПРОЕКТ** каменнаго пятиэтажнаго, съ подваломъ, до-
ходнаго городского дома. Квартиры: четыре комнаты, В. К., ванная,
кухня, комната для прислуги, парадный и черный ходы. Отопленіе
водяное.

№ 75. **ПРОЕКТ** каменнаго четырехэтажнаго, съ подваломъ,
доходнаго городского дома. Квартиры: четыре комнаты, В. К., ван-
ная, кухня, комната для прислуги. Въ квартиры ходъ одинъ. Въ
первомъ этажѣ магазинъ, при немъ квартира.

№ 76. **ПРОЕКТ** двухэтажнаго дома-дачи изъ пустотѣлыхъ
бетонныхъ камней, размѣръ 10×10 арш., три комнаты, кухня. Тер-
раса. Второй этажъ подъ крышей конструкціи Г. М. Судейкина.

№ 77. **ПРОЕКТ** двухэтажной доходной дачи изъ пустотѣ-
лыхъ бетонныхъ камней, размѣръ 10×20 арш., 2 квартиры, въ
каждой по три комнаты, кухня, теплый В. К. Терраса.

№ 78. **ПРОЕКТ** дачи изъ пустотѣлыхъ бетонныхъ камней,
размѣръ 8×10 арш., двѣ комнаты, кухня. Терраса. Верхъ лѣтний.

№ 79. **ПРОЕКТ** каменнаго одноэтажнаго домика, размѣръ
10×12 арш., три комнаты, кухня. Терраса. Теплая пристройка: сѣни,
лѣстница на верхній, лѣтний, этажъ, подъ лѣстницей теплый В. К.
(Фасадъ см. проект № 78)*

№ 80. **ПРОЕКТЪ** городского изъ пустотѣлыхъ бетонныхъ каменной двухэтажнаго, съ полуподваломъ, доходнаго дома, размѣръ $17\frac{3}{4} \times 8$ арш., 3 квартиры, по три комнаты, кухня, теплый В. К.

№ 81. **ПРОЕКТЪ** городского изъ пустотѣлыхъ бетонныхъ каменной двухэтажнаго, съ подваломъ, торговаго дома, размѣръ $18 \times 12\frac{1}{4}$ арш. Подвалъ, склады. Первый этажъ—магазинъ, второй—квартира владѣльца магазина и дома. Фасадъ оштукатуренъ.

№ 82. **ПРОЕКТЪ** двухэтажнаго лѣтнаго барака, размѣръ 6×12 арш., восемь комнатъ, съ отдѣльными ходами для каждой комнаты.

№ 83. **ПРОЕКТЪ** образцоваго курятника.

№ 84. **ПРОЕКТЪ** ледника, при немъ сарай для дровъ. Для большей сохранности льда и большаго удобства выборки его для хозяйственныхъ цѣлей—рекомендуется ряды льда пересыпать не снѣгомъ, а **сосновыми или еловыми опилками**, которыя, по мѣрѣ выборки льда, собираются въ ящикъ, высушиваются и, такимъ образомъ, могутъ служить нѣсколько лѣтъ.

№ 85. **ПРОЕКТЪ** службъ: прачечной, гладильной, дворницкой. Наверху помѣщеніе, обтянутое съ трехъ сторонъ сѣткой, предназначается для сушки бѣлья.

№ 86. **ПРОЕКТЪ** деревянной бани, размѣръ 8×10 арш.

№ 87. **ПРОЕКТЪ** сторожки.

№№ 88, 89, 90. **ПРОЕКТЫ** служебныхъ построекъ.

№ 91. **ПРОЕКТЪ** городского изъ пустотѣлыхъ бетонныхъ каменной двухэтажнаго доходнаго дома, размѣръ 15×15 арш., 2 квартиры по четыре комнаты, кухня, теплый В. К., черный и парадный ходы.

№ 92. **ПРОЕКТЪ** служебной постройки при небольшомъ хозяйствѣ.

№ 93. **ПРОЕКТЪ** надземнаго каменнаго ледника.

№ 94. **ПРОЕКТЪ** ледника-сарая для постройки на сырнѣхъ мѣстахъ.

№ 95. **ПРОЕКТЪ** деревянной постройки о двухъ квартирахъ для рабочихъ семей.

№ 96. **ПРОЕКТЪ** деревянной оштукатуренной сторожки.

№ 97. **ПРОЕКТЪ** амбара для ссыпки зерна.

№№ 98, 99, 100. **ПРОЕКТЫ** колодезь.

№ 101. **ПРОЕКТЪ** колодца-водонапорной башни, размѣръ 5×5 арш.

По деревянной обвязкѣ, обшитой съ наружной стороны досками, прорѣзываются швы, и вся башня окрашивается масляной (матовой) краской.

Въ серединѣ этой башни устраивается колодець, изъ котораго вода посредствомъ ручнаго насоса подается въ бакъ.

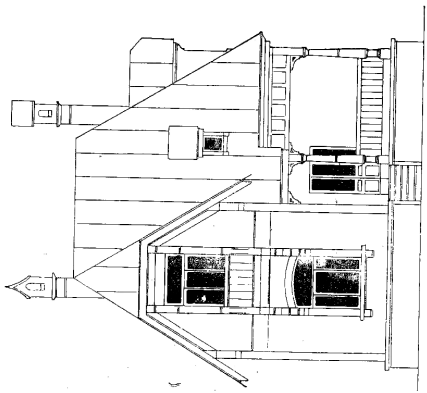
Бакъ имѣетъ три трубы: А—подающую воду изъ колодца въ бакъ, В—расходную воду, и С—сигнальную (большаго діаметра, чѣмъ А и В), т.-е. начинающую выливать воду въ колодець обратно, когда уровень въ бакѣ становится выше ея верхняго конца.

№ 102. **ПРОЕКТЪ** сторожки, размѣръ 6×9 арш.

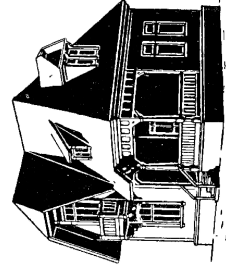
№№ съ 103 до 109. **ПРОЕКТЫ** бесѣдокъ.

Детали рѣзбы по дереву (стр. 73) частью поясняютъ неясность рѣзбы при мелкомъ масштабѣ фасадовъ, частью же могутъ быть применены къ фасадамъ, помѣщеннымъ въ альбомѣ.

Фасадъ.

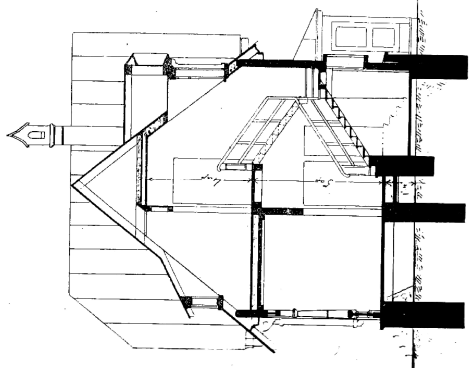


Проектъ № 1.

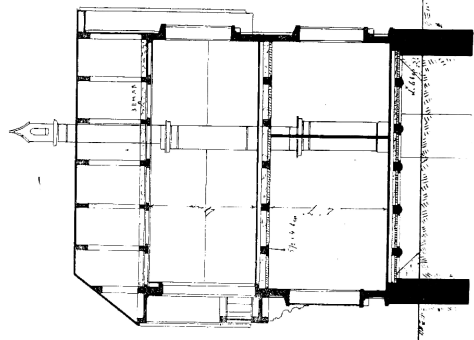


0 1 2 3 4 5 6 7 8 9 10 11 Арш.

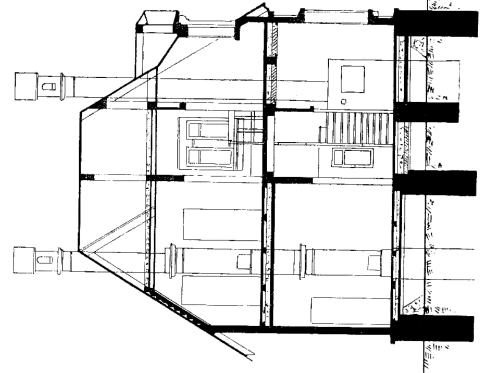
Фасадъ по Д.О.



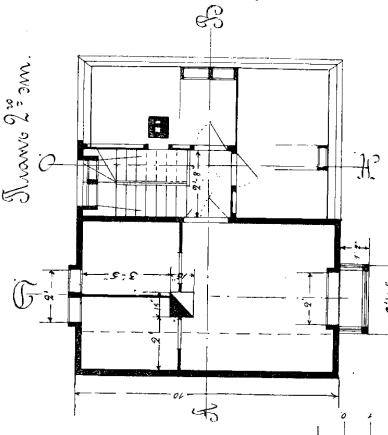
- С-Д.



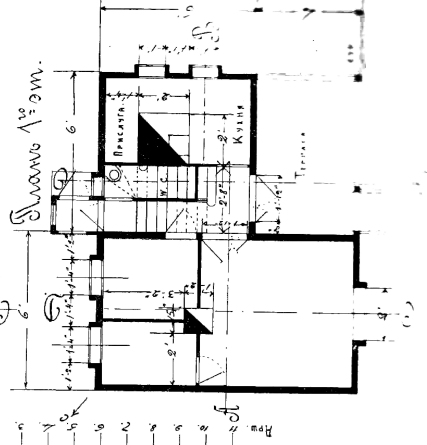
А-Б.



Планъ 2^{го} эт.



Планъ 1^{го} эт.

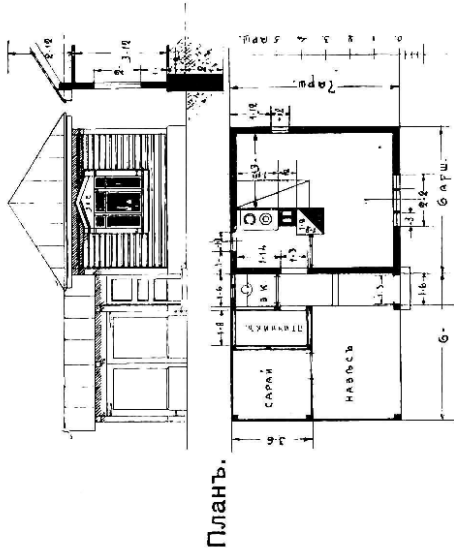


Масштабъ 1:100

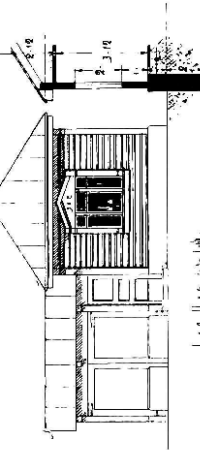
Архитекторъ
Инженеръ
Д.О.

Проектъ № 2.

Фасадъ.

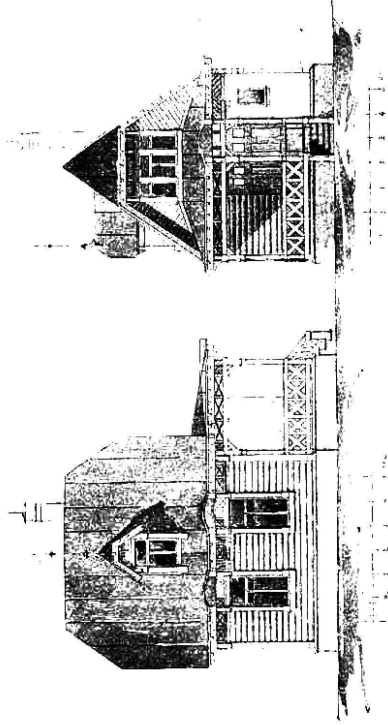


Разрѣзъ.

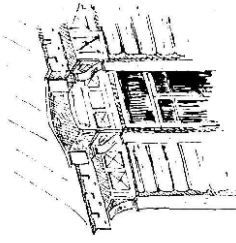


Проектъ № 4.

Фасадъ.

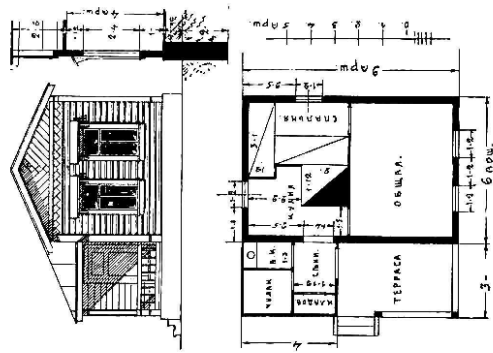


Деталь окна.

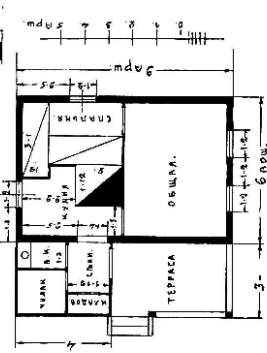


Проектъ № 3.

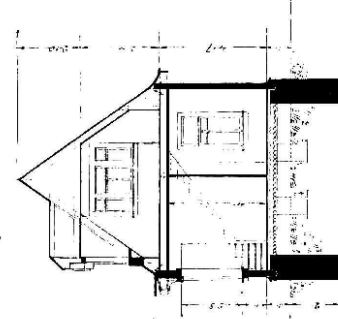
Фасадъ.



Планъ.



Разрѣзъ по А—В.



Планъ.

