

В.П. Семенов

**Россия. Полное
географическое описание
нашего отечества**

Том 9

**Москва
«Книга по Требованию»**

УДК 93
ББК 63.3
В11

В11 **В.П. Семенов**
Россия. Полное географическое описание нашего отечества: Том 9 / В.П. Семенов – М.: Книга по Требованию, 2014. – 648 с.

ISBN 978-5-517-97219-4

ISBN 978-5-517-97219-4

© Издание на русском языке, оформление
«YOYO Media», 2014

© Издание на русском языке, оцифровка,
«Книга по Требованию», 2014

Эта книга является репринтом оригинала, который мы создали специально для Вас, используя запатентованные технологии производства репринтных книг и печати по требованию.

Сначала мы отсканировали каждую страницу оригинала этой редкой книги на профессиональном оборудовании. Затем с помощью специально разработанных программ мы произвели очистку изображения от пятен, клякс, перегибов и попытались отбелить и выровнять каждую страницу книги. К сожалению, некоторые страницы нельзя вернуть в изначальное состояние, и если их было трудно читать в оригинале, то даже при цифровой реставрации их невозможно улучшить.

Разумеется, автоматизированная программная обработка репринтных книг – не самое лучшее решение для восстановления текста в его первоизданном виде, однако, наша цель – вернуть читателю точную копию книги, которой может быть несколько веков.

Поэтому мы предупреждаем о возможных погрешностях восстановленного репринтного издания. В издании могут отсутствовать одна или несколько страниц текста, могут встретиться невыводимые пятна и кляксы, надписи на полях или подчеркивания в тексте, нечитаемые фрагменты текста или загибы страниц. Покупать или не покупать подобные издания – решать Вам, мы же делаем все возможное, чтобы редкие и ценные книги, еще недавно утраченные и несправедливо забытые, вновь стали доступными для всех читателей.



Серия Книжный Ренессанс

www.samizday.ru/reprint

ОГЛАВЛЕНИЕ ДЕВЯТАГО ТОМА.

Предисловіе въ девятому тому	СТР. III
--	-------------

ОТДѢЛЪ I. Природа.

ГЛАВА I. Формы поверхности и строеніе земной коры въ предѣлахъ Верхняго Поднѣпровья и Вѣлоруссіи	1
---	---

Общая орографическая картина области.—Моренная страна Витебской и сѣверной части Смоленской губ. и Витебско-Невельскія высоты.—Оковскій лѣсъ.—Среднерусская возвышенность и ея отроги въ предѣлахъ области.—Вилейско-Нѣманскія высоты.—Полѣсская низменность.—Рѣки.—Озера.—Болота.—Памятники различныхъ геологическихъ эпохъ въ области.—Полезныя ископаемыя.—Минеральные источники.—Почвы.

ГЛАВА II. Елимасть	20
------------------------------	----

Переходный характеръ климата Верхняго Поднѣпровья и Вѣлоруссіи.—Вѣтры.—Температура воздуха.—Вскрытіе и замерзаніе водъ.—Облачность.—Влажность.—Осадки.—Вліяніе осушенія Полѣсья на климасть.

ГЛАВА III. Растительный и животный міръ	32
---	----

Растительный покровъ сѣверной и восточной половины области.—Древесныя и кустарниковыя породы.—Травяной покровъ водъ, мокрыхъ луговъ, лѣсовъ, сухихъ луговъ, распаханныхъ и сорныхъ мѣстъ.—Общій характеръ растительнаго покрова Минскаго Полѣсья и покрывающія его болота.—Животное населеніе Верхняго Поднѣпровья и Вѣлоруссіи въ прошломъ.—Современный составъ животнаго населенія: млекопитающія, птицы, гады, рыбы, беспозвоночныя.

ОТДѢЛЪ II. Населеніе.

ГЛАВА IV. Историческія судьбы Верхняго Поднѣпровья и Бѣлоруссіи и культурные ихъ успѣхи.

М. В. Довнаръ-Запольскаго и Д. З. Шендрика 55

Остатки каменнаго вѣка. — Древнерусскія племена. — Культура ихъ по археологическимъ даннымъ. — Особенности быта Полоцкой, Смоленской и Турово-Пинской земель. — Объединеніе западно-русскихъ племенъ подъ властью Литвы. — Культурная сторона объединенія. — Особенности политическаго и социальнаго строя Литовско-Русскаго государства. — Развитие протестантизма и католическая реакція въ XVI в. — Брестская религиозная унія и ея послѣдствія. — Борьба на національно-религіозной почвѣ и ея политическіе и культурные результаты. — Русская политика въ краѣ въ 1860-хъ годахъ XIX в. — Оживленіе интереса къ народу въ наукѣ и литературѣ. — Перемѣна послѣ 1863 года. — Народное образованіе въ краѣ.

ГЛАВА V. Распределеніе населенія Верхняго Поднѣпровья и Бѣлоруссіи по территоріи, его этнографическій составъ, бытъ и культура.

Д. З. Шендрика и М. В. Довнаръ-Запольскаго 126

Распределенія населенія по территоріи. — Сравнительная густота населенія. — Ростъ количества населенія во вторую половину XIX вѣка. — Естественное движеніе населенія за послѣднее десятилетіе. — Административное дѣленіе области, величина и ростъ горьдовъ. — Относительное количество городского и сельскаго населенія, число, частота и плотность селеній. — Распределеніе населенія по сословіямъ, поламъ и вѣроисповѣданіямъ — Этнографическій составъ населенія. — Бѣлоруссы. — Пинчуки. — Шляхта. — Великоруссы-старообрядцы. — Латыши. — Евреи. — Цыгане.

ГЛАВА VI. Промыслы и занятія населенія.

Д. З. Шендрика 227

Количество поземельной собственности, принадлежащей крестьянамъ, казнѣ, частнымъ владѣльцамъ и остальнымъ учреждениямъ и распределеніе частновладѣльческихъ земель по сословіямъ. — Размѣры частной собственности. — Распределеніе частновладѣльческихъ земель по исповѣданіямъ. — Задолженность частновладѣльческихъ земель. — Крестьянскія надѣльные земли. — Размѣры крестьянскаго двора и крестьянской надѣльной земли. — Распределеніе земли по угодьямъ и по посѣвамъ. — Результаты земледѣльческаго производства и продовольственный вопросъ. — Мѣстные промыслы: огородничество, садоводство, хмѣлеводство, пчеловодство, скотоводство, коневодство, овцеводство, свиноводство, птицеводство. — Лѣсные промыслы и лѣсная торговля. — Рыболовство. — Промысловыя охоты. — Горнодобывающая промышленность. — Кустарные промыслы. — Фабрично-заводская промышленность. — Отхожіе промыслы.

ГЛАВА VII. Пути сообщенія.

А. П. Сапунова и Д. З. Шендрика 308

Историческій очеркъ путей сообщенія. — Современные водные пути. — Днѣпръ съ притоками и искусственные пути. — Зап. Двина. — Административное дѣленіе Днѣпра. — Типы грузовыхъ деревянныхъ судовъ. — Судо-

строение. — Размѣры современного судоходства. — Пароходство. — Размѣры грузового движенія по воднымъ путямъ. — Фрахты. — Главнѣйшіе грузы и ихъ цѣнность. — Грунтовыя дороги. — Шоссейныя дороги. — Желѣзныя дороги. — Грузовое движеніе по желѣзнымъ дорогамъ. — Главнѣйшіе грузы на желѣзныхъ дорогахъ. — Относительная длина главнѣйшихъ путей сообщенія.

ОТДѢЛЪ III. Замѣчательныя населенныя мѣста и мѣстности.

ГЛАВА VIII Желѣзнодорожныя линіи, расходящіяся отъ Москвы и вѣтвотгорыя прѣмьжающія въ нимъ линіи.	
А. К. Кабанова, А. П. Сапунова и Д. З. Шендрика	344
Московско-Брестская ж. д. — Ржево-Вяземская ж. д. — Сызрано-Вяземская ж. д. — Богоявленско-Смоленская ж. д. — Вѣтвь Барановичи-Вѣлостокъ. — Московско-Виндавская ж. д.	
ГЛАВА IX. Пути, расходящіяся отъ Петербурга и Риги.	
А. П. Сапунова и А. К. Кабанова	442
Петербургско-Варшавская желѣзная дорога съ Купровской вѣтвью. — Петербургско-Витебская, Бологово-Сѣдлецкая и Витебско-Жлобинская ж. д. и Днѣпръ внизъ отъ Орши. — Риго-Орловская ж. д. и Зап. Двина.	
ГЛАВА X. Линіи, расходящіяся отъ Вильны и Подлѣскія вообще.	
Д. З. Шендрика и А. П. Сапунова	515
Либаво-Роменская желѣзная дорога. — Подлѣскія желѣзныя дороги (линіи Вильна—Ровно и Врестъ—Брянскъ)	
Указатель главнѣйшихъ источниковъ и пособій по Верхнему Поднѣпровью и Вѣлоруссіи	575
Указатель географическихъ названій, именъ личныхъ и предметовъ, встречающихся въ текстѣ	583
Замѣченныя опечатки и погрѣшности	620



ОТДѢЛЪ I.

ПРИРОДА¹⁾.

ГЛАВА I.

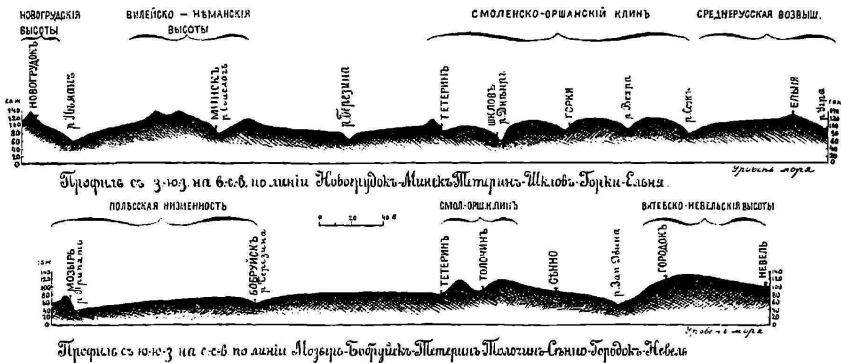
Формы поверхности и строеніе земной коры въ предѣлахъ Верхняго Поднѣпровья и Бѣлоруссіи.

Общая орографическая картина области. — Моренная страна Витебской и сѣверной части Смоленской губ. и Витебско-Невельскія высоты. — Оковский дѣсь. — Среднерусская возвышенность и ея отроги въ предѣлахъ области. — Вилейско-Нѣманскія высоты. — Полѣсская низменность. — Рѣки. — Озера. — Болота. — Памятники разлчныхъ геологическихъ эпохъ въ области. — Полезныя ископаемыя. — Мнеральные источники. — Почвы.

Въ орографическомъ отношеніи Верхнее Поднѣпровье и Бѣлоруссія представляютъ въ сѣверной своей половинѣ холмистую возвышенность, а въ южной — плоскую низменность. Въ общемъ наиболѣе возвышенной частью разсматриваемой области является Смоленская губернія, такъ-какъ она занимаетъ западный клинъ сѣверной части *Среднерусской* возвышенности, заставляющей Днѣпръ течь до самой Орши въ западномъ направленіи. Продолженіемъ этихъ возвышенностей за Днѣпромъ служатъ *Вилейско-Нѣманскія* высоты, частью тянущіяся по с.-з. границѣ Минской губ., но большей своей частью принадлежащая уже сосѣдней Виленской губ. Особнякомъ на сѣверѣ области стоятъ еще *Невельско-Витебская* гряда, тянущаяся сѣвернѣе Витебска въ меридіанальномъ направленіи. Остальныя части Витебской губ. представляютъ мѣстами полувозвышенныя, а мѣстами высокія пространства, переходящія только на крайнемъ сѣверо-западѣ области, въ Рѣжницкомъ уѣздѣ, въ окрестностяхъ обширнаго озера *Лубанъ* въ *Прибалтійскую* низменность. Къ югу отъ западныхъ отроговъ Среднерусской возвышенности и Вилейско-Нѣманскихъ высотъ наблюдается постепенный переходъ къ *Полѣсской* болотистой низменности, и наконецъ послѣдняя занимаетъ всю южную часть области.

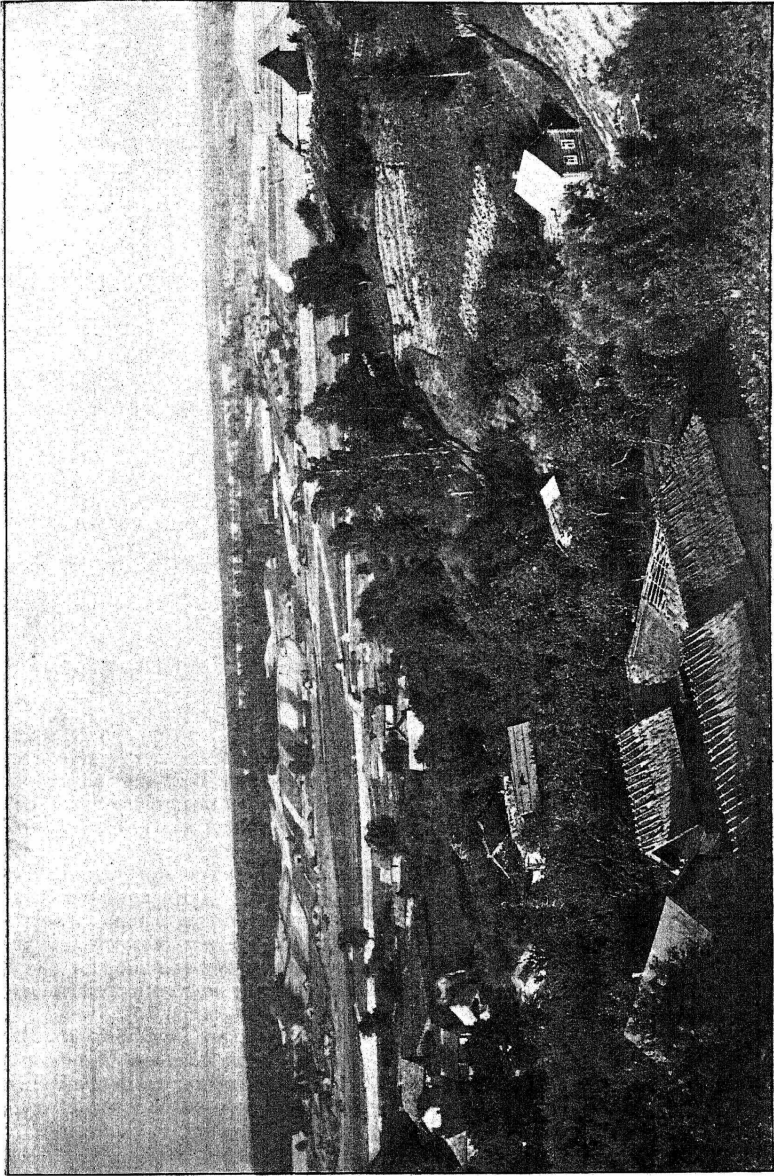
¹⁾ Отдѣлъ составленъ редакціей.
Россія. Томъ IX.

Такова общая орографическая картина рассматриваемаго края. Если мы мысленно проведемъ линію отъ Двинска черезъ Витебскъ на Смоленскъ, а отсюда на верховья Западной Двины, то сѣвернѣея мы будемъ имѣть типичную *моренную* страну, ландшафтъ которой былъ вкрадчѣ охарактеризованъ въ III томѣ „Россіи“ (стр. 2—3), и которая непосредственно переходитъ въ южную часть Озерной области въ видѣ Вязовскихъ, Судомскихъ и Вѣжаницкихъ возвышенностей (тамъ-же, стр. 6). Типичныя черты этой моренной страны наиболее рѣзко запечатлѣлись посреднѣея — на территоріи Витебской губ., заключающей на всей своей площади болѣе 2½ тысячъ озеръ, крупныхъ и мелкихъ. На западѣ Витебской



и на территоріи сѣверной части Смоленской губ. моренный ландшафтъ постепенно исчезаетъ, и мѣстность сопровождается значительно меньшимъ количествомъ озеръ. Послѣднія черты типичной моренной страны доходятъ до самаго г. Смоленска, гдѣ С. Н. Никитинъ наблюдаетъ два геологическихъ разрѣза, такъ называемаго „озоваго“ строенія, о чемъ будетъ сказано ниже.

Въ сѣверо-западной части Витебской губ., въ Рѣжицкомъ у., тамъ, гдѣ возвышенная моренная страна переходитъ въ Прибалтійскую низменность, между понизившимися холмами замѣтна значительная заболоченность котловинъ и долинъ торфяниками, среди которыхъ шведскій ученый Натгорстъ нашелъ остатки остатковъ полярной растительности. Далѣе къ востоку — отъ Рѣжицы на Люцинъ — мѣстность повышается. Въ окрестностяхъ послѣдняго города, близъ озеръ Цирманского и Лужи тянется уже высокая, рѣзко выраженная моренная гряда. Въ Люцинскомъ уѣздѣ вообще наибольшую извѣстностью пользуются слѣдующія возвышенности: гора Липовая при дер. Ландваровъ, гора Замковая при дер. Замковой и гора Золотая къ югу отъ Люцина между дер. Трокичаль и фольваркомъ Новомыслями. Между Люциномъ и Себежемъ мѣстность, сохраняя свой моренный характеръ, понижается, и является преобладаніе въ ландшафтѣ обширныхъ болотныхъ низинъ, окаймленныхъ береговыми песками и дюнными валами. Близъ Себежа мѣстность уже снова имѣетъ обликъ „изобилующій контрастами высокихъ хол-



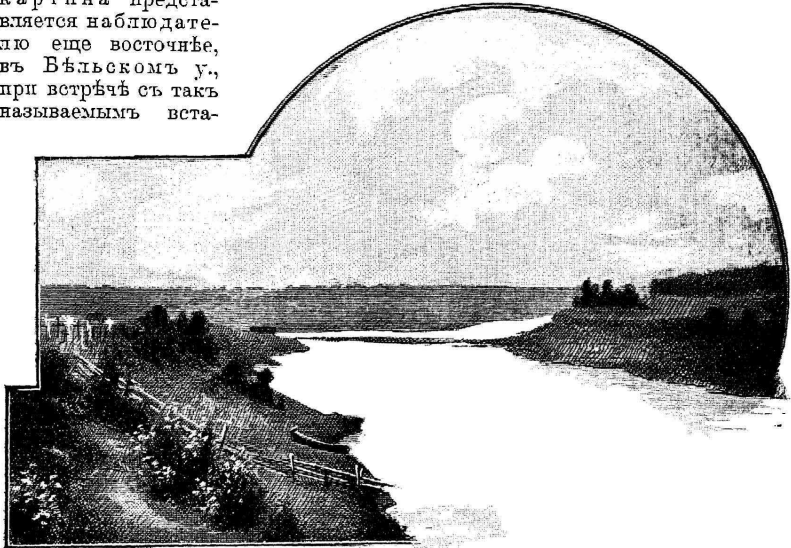
Типъ местности, окружающей г. Мстиславль.
(По фот. Я. И. Остапенко).

мовъ, замкнутыхъ озерныхъ и болотныхъ котловинъ“ (Никитинъ 1). Въ 2½ в. отъ Себежа находится извѣстная возвышенность — гора *Вздыгамка*. Въ Себежскомъ уѣздѣ можно отмѣтить еще гору *Куксину* близъ дер. *Выгородки* и гору *Замковую* при дер. *Морозовкѣ*. Наконецъ въ сѣверной части Невельскаго уѣзда, по словамъ того-же Никитина, „моренный ландшафтъ принимаетъ рѣзкія очертанія, что, вмѣстѣ съ обиліемъ глубокихъ озерныхъ котловинъ, придаетъ странѣ на далекое протяженіе къ сѣверу совершенно горный характеръ. Большая часть этой холмистой страны покрыта сплошнымъ лиственнымъ лѣсомъ, представляя довольно рѣдкій въ этихъ частяхъ примѣръ области нетронутыхъ культурою березово-осиновыхъ лѣсовъ съ рѣдкою елью“. Въ тѣхъ же частяхъ Невельскаго у. близъ с. *Рыжикина* „глубокія пропасти, долины и котловины смѣняются горами съ почти неприслупными, крутыми склонами. Существующія карты де даютъ никакого представленія объ этомъ горномъ ландшафтѣ. Высота горъ, нигдѣ не измѣренная, должна быть очень значительна, такъ какъ сама желѣзнодорожная линія (Московско-Виндавская), проходящая у ихъ подножія, поднята выше 100 саж. абсолютной высоты. Тѣмъ не менѣе все это пространство во всѣхъ выемкахъ и разрѣзахъ не обнаруживаетъ ничего кромѣ моренныхъ глинъ“. Невольно напрашивается предположеніе, не рассказы ли очевидцевъ объ этой моренной, возвышенной и дикой когда-то странѣ породили представленіе, въ старинной географической литературѣ со временъ Птолемея, о какихъ то дѣняхъ горъ, протянутыхъ въ широтномъ направленіи, съ которыхъ будто бы текутъ Днѣпръ и Волга, сбивавшееся съ представленіями о существованіи здѣсь-же обширныхъ озеръ и „*palus magna*“; послѣдніе отголоски „дѣни горъ“ въ этихъ мѣстностяхъ какъ бы остались еще въ извѣстномъ фонъ-Рооновскомъ представленіи объ „Урало-Балтійской грядѣ“. Какъ бы то ни было, но къ югу отъ описываемой Никитинымъ „горной страны“ тянется въ меридіанальномъ направленіи черезъ города Невель и Городокъ уже прочно установленная гипсометрической картой Тилло *Витебско-Невельская* гряда, которую Никитинъ характеризуетъ такъ: „Это дѣйствительно очень высокая на глазъ страна съ типичнымъ холмистымъ мореннымъ ландшафтомъ, съ холмами, по большей части вытянутыми въ меридіанальномъ направленіи, но съ куполообразнымъ очертаніемъ вершинъ и склоновъ, лишенныхъ рѣзкихъ формъ. На вершинахъ холмовъ и въ котловинахъ—обиліе валуновъ на поверхности. Сложеніе ихъ обнаруживаетъ только одну краснуюбурую моренную глину и кое-гдѣ по холмамъ верхневалунные пески; ни одинъ изъ прилегающихъ разрѣзовъ верховыхъ рѣчныхъ долинъ коренныхъ породъ не обнажаетъ. Есть полное основаніе заключить, что вся высокая страна сложена изъ однихъ только моренныхъ грядовыхъ накопленій. Къ озеру Езерищу и рѣчки Оболи наблюдаются очень отчетливо выраженные террасовидные спуски съ этихъ высотъ“.

Къ востоку отъ Невельскаго и Городокскаго уѣздовъ въ Велижскомъ уѣздѣ мѣстность, пересѣченная долиной *Западной Двины*, понижается и становится болѣе гладкой. Къ ю.-в. отсюда, по направленію къ Смоленску, уже въ предѣлахъ Порѣчскаго у. Смоленской губ.

1) Никитинъ Геол. набл. по Московск.-Винд. ж. д. Изв. Геол. Ком., XVII, 1898.

водораздѣль между бассейнами Зап. Двины (р. Касплей) и Днѣпра (р. Хмостью) „представляется возвышенностью съ наивысшими пунктами во всей сѣверо-западной части губерніи (Смоленской), въ значительной степени пересѣченной оврагами и долинами рѣчекъ и ручьевъ, съ круглыми и плавными поднятями береговъ, равно какъ и склоновъ самой возвышенности въ каждой частности детали ея рельефа. Въ общемъ, рельефъ этой мѣстности принадлежитъ къ тому типу, который принято называть „мореннымъ ландшафтомъ“ (Кришталовичъ). Иная картина представляется наблюдателю еще восточнѣе, въ Вѣльскомъ у., при встрѣчѣ съ такъ называемымъ вста-



Слияніе Межи съ Западной Двиной. (Изъ „Трудовъ Экспед. по изсл. источ. главн. рѣкъ Европ. Россіи“).

рину Оковскимъ (Волоковскимъ) лѣсомъ, т. е. возвышенной перемычкой между Валдайской и Среднерусской возвышенностями, сложенной изъ породъ девонской и каменноугольной системъ. Здѣсь, по словамъ Никитина, моренный ландшафтъ „исчезаетъ совершенно. Исчезаютъ не только рѣзкія очертанія холмовъ, но вмѣстѣ съ тѣмъ и озерныя котловины. Вся сѣверная часть Смоленской губ. въ области бассейна *Межи* съ ея притоками, вмѣстѣ съ прилегающими бассейнами *Жукоты* на сѣверѣ, *Оби* и верховьями *Днѣпра* на югѣ,—есть область обширныхъ, высокихъ, заболоченныхъ и лѣсныхъ равнинъ на сплошномъ покровѣ мореннаго суглинка, въ очень немногихъ мѣстахъ всхолмленнаго въ пологіе, невысокіе, закругленные моренные бугры, обыкновенно служащіе пунктами поселеній и распаханые подъ пашни“. Нѣсколько южнѣе, въ верховьяхъ Днѣпра, тотъ же Никитинъ такъ характеризуетъ „Оковский лѣсъ“:

„Всѣ эти гипсометрическія особенности страны производятъ на глазъ наблюдателя въ общемъ впечатлѣніе равнины слабо и неправильно бугристой и волнистой, съ пологими скатами, слабыми, незамѣтными подъемами по разнымъ направлѣніямъ и неглубокими, плоскими болотными котловинами, занимающими нерѣдко большія площади. Рельефъ этотъ не представляетъ никакого подобія ровному, изрѣзанному глубокими долинами плато верховьевъ р. Оки, но онъ не имѣетъ и такого разнообразія въ вертикальномъ расчлененіи, какое мы видимъ, напр., въ верховьяхъ р. Волги. Такъ, здѣсь нѣтъ такого обилія озерныхъ котловинъ, — напротивъ на всей площади (верховьевъ Днѣпра) имѣется лишь два, заслуживающихъ вниманія, небольшихъ озера: *Гавриловское* и *Моховое*; слѣдовательно, можно сказать, что озерныя котловины не оказываютъ почти никакого вліянія на общій рельефъ разсматриваемой мѣстности. Нѣтъ озерныхъ котловинъ — нѣтъ вмѣстѣ съ тѣмъ и вообще живописныхъ холмовъ и высокихъ грядъ съ крутыми склонами, какія наблюдались нами на верховьяхъ Волги; моренный ландшафтъ, столь типичный для Волги, здѣсь отсутствуетъ почти совершенно. Преобладающую роль играетъ равнина“. Никитинъ объясняетъ эту разницу „вѣроятно относительно быстрымъ отступаніемъ ледника на площади современныхъ верховьевъ Днѣпра, отчего матеріалы моренныя не имѣли времени здѣсь накопиться въ значительномъ количествѣ. Основная морена легла ровнымъ и относительно незначительнымъ слоемъ, и моренный ландшафтъ почти не получилъ вытѣшеннаго выраженія“. Здѣсь же, вслѣдствіе развитія известняковъ каменноугольной системы, уже можно наблюдать явленія карстоваго характера, вродѣ нижеслѣдующаго, описаннаго Д. Н. Анучинымъ: „У дер. *Мокруши* (Вѣльскаго у.) наблюдается даже интересное явленіе — исчезованіе въ известнякахъ рч. *Поникли*. Она упряется въ стѣну, вышиною около 2,5 метровъ, сложенную вверху, подъ слоемъ растительной почвы, изъ толстаго пласта красной глины съ пвестковыми и кремневыми валунами, а ниже — изъ известняка. Кругомъ въ этомъ мѣстѣ видны отложения рѣчного ила, обусловленныя разпывами рѣки, уровень которой во время весенняго половодья значительно повышается, и она течетъ тогда по наземному руслу. Но по сладѣ водъ, когда рѣка принимаетъ нормальныя размѣры, вода ея исчезаетъ передъ упомянутой стѣной, пролагая себѣ, очевидно, дорогу въ нижнихъ слояхъ известняка или на границѣ между нимъ и подстилающею его глиною. Появляется рѣка снова, по словамъ мѣстныхъ жителей, у с. *Понкдль* (*Поникли*) въ видѣ ключей, образующихъ небольшое озеро, изъ котораго она уже течетъ непрерывно до своего впаденія въ *Межу*. Подобное же разсказываютъ о р. *Жерди* (въ *Молытинской* волости), показанной на картѣ сплошнымъ теченіемъ, но, по словамъ мѣстныхъ жителей, исчезающей верстахъ въ двухъ отъ своего начала подъ землею и идущей такъ версты двѣ; да-дѣе, по разсказамъ, она псезаетъ еще нѣсколько разъ, но уже на болѣе короткія разстоянія.“. Насколько высокъ „Оковскій лѣсъ“, можно видѣть изъ того, что здѣсь, въ верховьяхъ р. р. *Осуи* и *Лучесы* извѣстны пункты, имѣющіе до 145 саж. высоты надъ уровнемъ моря.

Въ южной части „Оковскаго лѣса“ расположенъ собственно тотъ *Ельнинскій* узелъ Среднерусской возвышенности, о которомъ уже упоминалось во II томѣ „Россіи“ (стр. 4) и который приходится на гра-