

И.С. Щукин

Материалы для изучения карачаевцев

**Москва
«Книга по Требованию»**

УДК 93
ББК 63.3
И11

И11 **И.С. Щукин**
Материалы для изучения карачаевцев / И.С. Щукин – М.: Книга по Требованию, 2024. – 74 с.

ISBN 978-5-518-07433-0

Из "Русского Антропологического Журнала", 1913 г., №№1-2

ISBN 978-5-518-07433-0

© Издание на русском языке, оформление
«YOYO Media», 2024
© Издание на русском языке, оцифровка,
«Книга по Требованию», 2024

Эта книга является репринтом оригинала, который мы создали специально для Вас, используя запатентованные технологии производства репринтных книг и печати по требованию.

Сначала мы отсканировали каждую страницу оригинала этой редкой книги на профессиональном оборудовании. Затем с помощью специально разработанных программ мы произвели очистку изображения от пятен, клякс, перегибов и попытались отбелить и выровнять каждую страницу книги. К сожалению, некоторые страницы нельзя вернуть в изначальное состояние, и если их было трудно читать в оригинале, то даже при цифровой реставрации их невозможно улучшить.

Разумеется, автоматизированная программная обработка репринтных книг – не самое лучшее решение для восстановления текста в его первоизданном виде, однако, наша цель – вернуть читателю точную копию книги, которой может быть несколько веков.

Поэтому мы предупреждаем о возможных погрешностях восстановленного репринтного издания. В издании могут отсутствовать одна или несколько страниц текста, могут встретиться невыводимые пятна и кляксы, надписи на полях или подчеркивания в тексте, нечитаемые фрагменты текста или загибы страниц. Покупать или не покупать подобные издания – решать Вам, мы же делаем все возможное, чтобы редкие и ценные книги, еще недавно утраченные и несправедливо забытые, вновь стали доступными для всех читателей.

и всестороннее изученіе тѣхъ и другихъ, и къ этому вопросу мы еще вернемся въ слѣдующей главѣ, посвященной вопросамъ о происхожденіи карачаевцевъ.

Область, занимаемая карачаевцами, охватываетъ верховья Кубани и ея верхнихъ притоковъ, т.-е. занимаетъ уголь, образуемый Главнымъ хребтомъ и его сѣвернымъ отрогомъ, несущимъ конусъ Эльбруса. Вся эта территорія имѣетъ форму треугольника, прилегающаго основаніемъ къ Главному хребту, а вершиной направлена къ сѣверу по водораздѣлу между Кумой и Кубанью; крайнія ея точки лежатъ подъ $43^{\circ} 10'$ и $43^{\circ} 55'$ сѣв. ш. и между $11^{\circ} 12'$ и $12^{\circ} 8'$ вост. долг. (отъ Пулкова). Съ юга Карачай отдѣляется гребнемъ Главнаго хребта въ восточной части отъ Сванетіи, а въ западной—отъ Абхазіи; на востокъ онъ граничитъ съ Терской областью, отдѣляясь отъ Большой Кабарды Эльбрусомъ и его отрогомъ Ташлысыртомъ, а далѣе къ сѣверу граница идетъ по водораздѣлу бассейновъ Кубани съ одной стороны и Малки и Кумы—съ другой. На сѣверѣ область карачаевцевъ примыкаетъ къ юртовымъ землямъ аула Лоовско-Кумскаго, стапицъ Усть-Джегутинской и Красногорской (на Кубани) и осетинскаго селенія Георгіевскаго (при устьѣ Теберды). Западную границу составляетъ рѣка Теберда, по лѣвому берегу которой лежатъ уже казенныя земли. Впрочемъ, карачаевцамъ отведено въ пользованіе участокъ въ 14 тысячъ десятинъ и по лѣвую сторону Теберды, по притоку послѣдней—Гидаму. Очерченная такими границами территорія Карачая составляетъ площадь въ 324.121 десятинъ. Въ административномъ отношеніи Карачай является частью Баталпаинскаго отдѣла Кубанской области. Долины верхней Кубани и ея истоковъ съ находящимися въ нихъ аулами называются Большимъ или Старымъ Карачаемъ, а долины Даута, Теберды, Мары и Джегуты составляютъ Малый или Новый Карачай.

Формы рельефа Карачая довольно разнообразны. Самая сѣверная часть бассейна рѣки Джегуты, лежитъ еще на плоскости, постепенно и очень полого повышающейся къ югу; здѣсь она принимаетъ характеръ настоящаго плоскогорья, прорѣзаннаго долинами притоковъ Джегуты и Кумы. Плоскогорье это слагается изъ слабо падающихъ къ Н. пластовъ песчаниковъ и доломитовыхъ известняковъ мѣловой системы, а въ южной части изъ доломитовыхъ же известняковъ юры; на югѣ оно круто обрывается, образуя на водораздѣлахъ рядъ высотъ въ 6000 ф. и болѣе, каковы Джегутеаиръ, Тамчаиръ и Кумъ-баши. Отъ подножія этого уступа плоскогорія продолжаютъ и далѣе на югъ, по образованы здѣсь выходящими изъ-подъ доломитовъ юрскими известковистыми песчаниками, содержащими мѣстами каменный уголь. Близъ устья Теберды, въ долину послѣдней, а также и выше по Кубани эти песчаники прорываются выходами массивно-кристаллическихъ породъ (діабазы и діабазовые порфириты), образующими отдѣльныя вершины. Еще южнѣе начинается уже настоящая складчатая горная страна, образованная преимущественно глинистыми, слюдястыми, тальковыми и другими кристаллическими сланцами; сланцы эти сильно дислоцированы и богаты серебро-свинцовой рудой. Въ южной части до самаго Главнаго хребта Карачай представляетъ сильно расчлененную глубокими и узкими ущельями горную страну,

построенную из массивно-кристаллических породъ. Все болѣе и болѣе повышаясь къ югу и востоку, страна эта достигаетъ въ вершинахъ Главнаго хребта высоту въ 12000 ф. и болѣе, а въ трахитовомъ конусѣ Эльбруса (по-карачаевски Мишги-тау) даже 18470 ф. надъ уровнемъ моря. Въ связи съ общимъ поднятіемъ мѣстности и большинство селеній Карачая лежатъ на довольно значительной высотѣ: Картъ-джуртъ на высотѣ 4060 ф., Учкуланъ—на 4300 ф., Даутъ—6000 ф., Сенты—3290 ф. Вся область Карачая принадлежитъ исключительно бассейну Кубани; послѣдняя, подъ именемъ Уллу-кама, беретъ начало въ самомъ углу между Главнымъ хребтомъ и отрогомъ Эльбруса изъ ледниковъ Уллу-камъ, Хасанъ-кой-сурульгенъ и Кичкене-коль и пересѣкаетъ страну въ господствующемъ сѣверо-западномъ направленіи. На территоріи Карачая Кубань принимаетъ справа и слѣва многочисленныя притоки, берущіе начало частью изъ ледниковъ Главнаго хребта и Эльбруса, частью же на Терско-Кубанскомъ водораздѣлѣ. Почти всѣ эти рѣчки имѣютъ бурный горный характеръ и отличаются непостоянствомъ режима: въ сухую погоду онѣ почти совершенно иссыкаютъ, послѣ дождей же быстро и грозно вздуваются; ущелья ихъ болышею частью узки и глубоки. Главнѣйшими изъ правыхъ притоковъ Кубани являются: Уллу-хурзукъ, (съ истоками Кюкуртлю и Биттюкъ-тюбѣ), Худесъ, Джалапъ-коль, Аманъ-коль, Индышъ, Индышъ-Артаколь, Ташлы-коль, Маръ и Джегута. Слева Кубань принимаетъ Учкуланъ, берущій начало на Главномъ хребтѣ истоками Махаръ, Гондарай и Индюкой; далѣе внизъ по теченію слѣдуютъ притоки Даутъ, Гиляшъ и многоводная, не уступающая самой Кубани Теберда; послѣдняя, въ свою очередь, принимаетъ цѣлую систему довольно значительныхъ рѣкъ, каковыми съ карачаевской стороны являются Уллу-мурутчу, Джемагатъ и нѣкоторыя другія. По климатическимъ условіямъ, а влѣдетіе этого и по характеру растительности Карачай можетъ быть раздѣленъ на двѣ части: западную, въ которую входятъ долина Теберды, ея притоковъ и ближайшая къ ея устью часть долины Кубани, и восточную (вѣрнѣе юго-восточную), заключающую долины Даута и верхней Кубани. Западная часть, получающая болышее количество осадковъ и болѣе удаленная отъ охлаждающаго вліянія глетчеровъ и фирновыхъ полей Эльбруса, покрыта прекрасными строевыми лѣсами. Лѣса эти въ нижнихъ частяхъ долинъ состоятъ изъ разнообразныхъ лиственныхъ породъ (дубъ, карагачъ, ясень, кленъ полевой, осина, крушина, грабъ, букъ, дикая груша, яблоня, рябина). Въ верхнихъ частяхъ долинъ эти породы смѣняются болышею частью еловыми и пихтовыми лѣсами. Лѣса долины Теберды эксплуатируются карачаевцами и въ видѣ брусель, жердей и прочаго строительнаго матеріала доставляются въ Баталпашинскъ. На водораздѣльныхъ хребтахъ западной части имѣются прекрасныя альпійскіе луга и богатая пастбища. Восточная и особенно юго-восточная часть Карачая носитъ болѣе угрюмый и непривѣтливый характеръ; значительно болѣе возвышенная, находящаяся подъ охлаждающимъ вліяніемъ Эльбруса и болѣе сухая; она болышею частью имѣетъ лишь сосновые лѣса, да и тѣ уже въ значительной степени истреблены человекомъ. Тамъ, гдѣ склоны обнажаются путемъ вырубки,

лѣса уже не возобновляются, и пространства эти занимаются особымъ типомъ растительности, которую нѣкоторые фито-географы называютъ горностепной. Эта растительность представляетъ сообщество сухолюбивыхъ растений, каковы барбарисъ, различные астрагалы и шалфеи; они не покрываютъ почву сплошнымъ покровомъ. Благодаря этимъ условіямъ, склоны энергично разрушаются атмосферными агентами и даютъ колоссальныя осыпи, заваливающія дно долинъ и погребаящія подъ собою культурную землю. Во время дождей изъ боковыхъ ущелій и балокъ, промытыхъ дикими ручьями (эти балки карачаевцы называютъ «чать»), устремляются мощные потоки грязи, камней и щебня. Эти потоки часто причиняютъ много вреда, заваливая щебнемъ поля и огороды (сабаны), угрожая

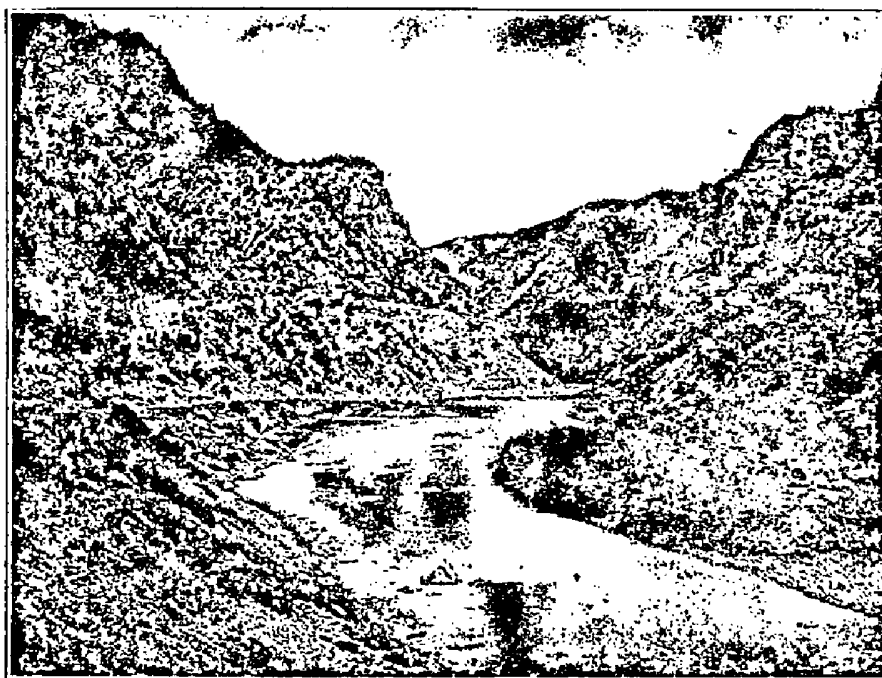


Рис. 1 Ущелье Кубани близъ Худесскаго серебро-свинцоваго рудника.

жилищамъ и даже жизни людей и животныхъ; но еще сильнѣе отражаются они на состояніи путей сообщенія. Пренная колесная дорога, проходящая по долинь Даута, сдѣлалась въ настоящее время доступной только для верховыхъ и для вьючныхъ животныхъ, такъ какъ мѣстами совершенно засыпана конусами вывеса боковыхъ балокъ. По двумъ главнымъ долинамъ Карачая, по Тебердѣ и Кубани, проходятъ довольно хорошія колесныя дороги, при чемъ первая составляетъ часть такъ называемой Военно-Сухумской перевальной дороги и находится въ вѣдѣніи казны, тогда какъ дорога, идущая по долинь Кубани, поддерживается въ исправности самимъ карачаевскимъ обществомъ. По большинству остальныхъ ущелій проложены лишь тропы, ведущія къ кошамъ и лѣтнимъ пастбищамъ и доступныя лишь для вьючныхъ животныхъ. Такія же тропы соединяютъ и сосѣднія ущелія

между собою, пересѣкая раздѣляющіе ихъ хребты. Для сообщенія Карачая съ выѣшнимъ міромъ почти единственнымъ удобнымъ путемъ является долина Кубани; со всѣхъ же остальныхъ сторонъ въ Карачай можно проникнуть только черезъ перевалы, иногда довольно высокіе и труднодоступные. Легче всего пробраться въ Карачай со стороны Терской области черезъ водораздѣль Кубани, Малки и Кумы, близъ котораго находятся наилучшія въ Карачаѣ пастбища, а къ послѣднимъ изъ долины Кубани проложены дороги. Изъ переваловъ, ведущихъ въ Закавказье, чаще всего служатъ для сообщеній перевалы Клухорскій (въ верховьяхъ Теберды), Махарскій (въ верховьяхъ Махара, истока Учкулана) и Кичкенекольскій (въ верховьяхъ одного изъ притоковъ Уллу-кама). Въ долину Баксана ведетъ перевалъ Чиперъ-Азау, пересѣкающій сѣдловину Эльбрусскаго отрога.

II. Происхожденіе карачаевцевъ.

Названіе «карачай» туземнаго происхожденія и легко объяснимо, какъ производное отъ тюркскихъ словъ: «кара»—черный и «чай»—рѣка. Карачаевцы, однако, считаютъ свое названіе происходящимъ отъ имени ихъ мифическаго родоначальника Карчи; существуетъ у нихъ и совсѣмъ уже нелѣпое мнѣніе, что названіе ихъ племени произошло отъ употребленія имъ въ прежнія времена одного растенія, дававшего черный чай.

Численность карачаевцевъ опредѣляется въ настоящее время приблизительно въ 35 тыс. человекъ обою пола. По статистическимъ даннымъ, собраннымъ комиссіей для изученія землепользованія и землевладѣнія въ Карачаѣ, въ 1910 г. насчитывалось 34975 чел. (17906 муж. и 17069 жен.). По переписи же 1897 г. число карачаевцевъ опредѣлялось въ 22 тыс. душъ; слѣдовательно, въ 13-лѣтній промежутокъ времени населеніе возросло болѣе, чѣмъ въ полтора раза, что совершенно невѣроятно и заставляетъ предполагать скорѣе ошибку въ прежнемъ исчисленіи. Все-таки надо замѣтить, что карачаевцы представляютъ народъ жизнеспособный, численность котораго несомнѣнно возрастаетъ. Это явленіе обуславливается не одними только особенностями расы, но также и относительнымъ матеріальнымъ благосостояніемъ и изолированностью отъ русскаго населенія станицъ, закупающаго въ среду туземцевъ пьянство и болѣзни.

Откуда и когда пришли карачаевцы въ занимаемая ими нынѣ мѣста, заняли ли они пустыя земли или нашли здѣсь населеніе, оттѣснили ли они это населеніе, истребили его или слились съ нимъ?—всѣ эти вопросы легко ставить, но трудно дать опредѣленный отвѣтъ хотя бы на одинъ изъ нихъ. Источники, изъ которыхъ можно черпать свѣдѣнія для рѣшенія этихъ вопросовъ, многочисленны и разнообразны; изученіе обычаевъ, языка, мифологій, физическаго типа, археологій и исторій—все это можетъ дать цѣнный матеріаль. Къ сожалѣнію, во всѣхъ этихъ областяхъ для изученія карачаевцевъ сдѣлано очень мало.

Преданія карачаевцевъ говорятъ о происхожденіи ихъ слѣдующее. Лѣтъ 500 тому назадъ нѣкто Карча съ четырьмя товарищами: Будіяномъ, Наурузомъ, Адурхаемъ и Трамомъ, и кучкою ихъ приверженцевъ выселился изъ Крыма. Причиной выселенія одни называютъ междоусобицу, другіе—покореніе крымцевъ какимъ-то другимъ народомъ. Карча отличался храбростью и предприимчивостью и, благодаря этимъ качествамъ, всталъ во главѣ эмигрантовъ. Передвигаясь на востокъ вдоль берега Чернаго моря, они поселились сперва гдѣ-то въ Абхазіи, въ мѣстности, которую называютъ то Джеметей, то Иналь-куба. Однако, ихъ



Рис. 2. Карачаевецъ изъ Учкулана. 33 лѣтъ
(№ 33 табл. измѣреній).

скоро начали тѣспить «турки», и они принуждены были переселиться на сѣверную сторону хребта, сперва въ Загданъ, а затѣмъ въ верховья Б. Зеленчука (Архызъ). Здѣсь они оставались довольно долго, пока ихъ не стали тревожить абазинцы изъ племени кизильбековъ (по другой версіи, опять турки); тогда они перешли на рѣку Джегуту. Однако, и здѣсь имъ не пришлось оставаться долго: эпидемическая болѣзнь, появившаяся среди сосѣднихъ племенъ, заставила ихъ снова пуститься въ странствованія. Такъ достигли они, наконецъ, Баксана. Здѣсь имъ пришлось вступить въ борьбу съ кабардинцами, во время которой Карча при-

нужденъ былъ бѣжать въ Имеретію (по другой версіи—въ Абхазію), а народъ его былъ обложенъ данью. Карчѣ удалось, впрочемъ, скоро заручиться помощью сванетовъ и принудить кабардинскаго князя Кази заключить миръ и выдать плѣнныхъ. При этомъ вмѣсто двухъ умершихъ въ плѣну карачаевцевъ Карчѣ были даны двое кабардинскихъ юпошей, Тохчукъ и Тамбій, ставшихъ родоначальниками двухъ большихъ и вліятельныхъ фамилій современнаго Карачая. Переселеніе въ долину Кубани произошло, согласно преданію, слѣдующимъ образомъ. Одинъ карачаевскій охотникъ, по имени Боташъ, охотился съ товарищами на высотахъ Садырла (къ сѣверо-западу отъ Эльбруса) и попалъ случайно въ долину Уллу-кама. Мѣстность эта, совершенно необитаемая, покрытая дѣвственными хвойными лѣсами и богатая дичью, очень понравилась Боташу. Онъ пробылъ здѣсь нѣсколько дней и подробно осмотрѣлъ окрестности. Передъ возвращеніемъ домой охотники посѣяли на мѣстѣ своей стоянки при слияніи Уллу-кама и Хурзука нѣсколько зерепъ ячменя, а когда въ слѣдующемъ году вновь посѣтили эти мѣста, увидѣли, что ячмень далъ богатый урожай. Послѣ этого народъ, соблазнившись рассказами Боташа и надѣясь найти болѣе безопасное отъ кабардинцевъ убѣжище, переселился въ долину Кубани. Здѣсь было основано первое селеніе на мѣстѣ современнаго Карчѣ-джурта и названо Эль-тюбе. Позже, по мѣрѣ увеличенія населенія, возникли Учкуланъ и Хурзукъ.

По всему Карачаю, а также и далеко за предѣлами его, на Зеленчукѣ, въ Кабардѣ и въ Осетіи разсыяны во множествѣ слѣды прежде жившаго здѣсь населенія. Однородность этихъ памятниковъ заставляетъ признать ихъ всѣ принадлежащими одному и тому же народу, занимавшему, слѣдовательно, обширную площадь. Памятники эти свидѣтельствуютъ также о довольно высокой культурѣ этого прежняго населенія и показываютъ, что оно исповѣдовало христіанство. Развалины церквей, часовенъ, башни, построенныя въ неприступныхъ мѣстахъ, обширныя кладбища—все это встрѣчается во множествѣ и свидѣтельствуетъ о томъ, что населеніе было довольно густымъ. Архитектура храмовъ, отражающая въ себѣ вліяніе Византіи, заставляетъ предполагать время ихъ постройки въ X—XI вѣкѣ¹⁾. Какъ указываютъ историческія справки, край этотъ въ эпоху наибольшаго расцвѣта Грузіи въ X—XI столѣтіяхъ находился въ сферѣ ея вліянія и, быть можетъ, принадлежалъ ей, а въ Хумарѣ была кафедра грузинскаго епископа. Надо думать, что прежнее населеніе представляло народъ сильный, хорошо укрѣпившійся въ горахъ и, во всякомъ случаѣ, болѣе культурный, чѣмъ новые пришельцы тюркскаго происхожденія—предки карачаевцевъ; невѣроятнымъ является поэтому, чтобы послѣдніе могли вытѣснить аборигеновъ изъ ихъ неприступныхъ ущелій. Гораздо болѣе вѣроятнымъ является предположеніе, что пришлый тюркскій народъ занялъ пустыя земли, съ которыхъ прежнее населеніе уже исчезло. Причиной этого исчезновенія могли быть какія-нибудь особенно сильныя и значительныя народныя передвиженія. Преданія карачаевцевъ, го-

¹⁾ Дѣлячковъ-Тарасовъ. Сентинскій храмъ и его фрески. Изд. Кубанск. Обл. Стат. Ком. Екатеринодаръ, 1899 г.

воряція, что послѣдніе нашли долину Кубани не населенной и покрытой дѣвственными лѣсами, находятся въ полномъ соотвѣтствіи съ высказанными предположеніями.

Что же за народъ составлялъ это прежнее населеніе и когда онъ могъ отсюда исчезнуть? Нѣкоторые факты заставляютъ предполагать, что это были аланы, которыхъ, какъ это было установлено изслѣдованіями проф. Миллера ¹⁾, нужно



Рис. 3. Карачаевецъ изъ Учкулана, 35 лѣтъ

считать предками современныхъ осетинъ. Въ «Осетинскихъ этюдахъ» названный ученый приводитъ примѣры топографическихъ названій изъ мѣстностей къ западу отъ Эльбруса, въ томъ числѣ и въ предѣлахъ Карачая, являющихся словами иранскаго происхожденія. Возможно, что предки современныхъ осетинъ или аланы, уже вытѣсненные изъ западныхъ областей ихъ прежняго распространенія, могли частью еще удержаться въ малодоступныхъ ущельяхъ Карачая. Подобное заключеніе можно вывести изъ того факта, что уже тогда, когда осетины занимали ихъ современную область распространенія, имя аланъ еще сохранялось въ памяти сосѣднихъ народовъ и связывалось съ областью истоковъ Ку-

¹⁾ Проф. Миллеръ. Осетинскіе этюды.

бани. Приведемъ нѣсколько примѣровъ. Въ изданномъ въ 1829 г. Клапротомъ описаніи путешествія графа Потоцкаго ¹⁾ находимъ слѣдующее: «Le 19 novembre (1797 г.) j'ai fait une visite à l'évêque du diocèse de Mozdok et de Madjar, qui est Géorgien de naissance. Il m'a assuré que les Alains existaient encore dans une vallée du Caucase, proches des Souanes, mais qu'il n'en avait jamais vu». Въ примѣчаніи къ этимъ даннымъ Потоцкаго Клапротъ добавляетъ: «Le pays de ces Alains est marqué sous le nom d'Alania dans la Carte générale de la Géorgie et de l'Arménie dressée par I. N. de l'Isle, d'après des originaux géorgiens. Il est placé sur un affluent de la gauche du Kouban, au nord-ouest du Souanéthi, et au nord de Bédias et des sources de l'Egrissi dans l'Odichi». Клапротъ приводитъ также таблицу распределенія народовъ Кавказа, сообщенную ему однимъ грузиномъ. Въ этой таблицѣ къ сѣверу отъ сванетовъ и между осеернами на востокъ и джиками (черкесами) на западѣ показаны Basiani и Alali; въ этихъ послѣднихъ племенахъ можно узнать баксанцевъ и аланъ. Въ грузинской географіи царевича Вахушты ²⁾ тоже упоминается объ Аланетіи. Авторъ помѣщаетъ ее на западѣ отъ Сванетіи и указываетъ ея границы; о жителейхъ онъ замѣчаетъ, что они язычники и не имѣющіе религіи, хотя нѣкогда были христіанами; «нѣкоторые изъ нихъ магометане, хотя не свѣдущи и въ этой религіи». Наконецъ, у Рейнеггса ³⁾ имѣются свѣдѣнія о томъ, что имя аланъ еще въ концѣ XVIII столѣтія было приурочено къ населенію части Кавказа, соответствующей истокамъ Кубани.

Если придавать значеніе преданіямъ, то слѣдуетъ признать, что карчаевцы, по приходѣ своемъ въ верховья Кубани, нашли кабардинцевъ уже на занимаемыхъ ими нынѣ мѣстахъ. Между тѣмъ переселеніе кабардинцевъ съ береговъ Азовскаго моря, о которомъ, на основаніи преданій, повѣствуетъ кабардинскій историкъ Шора Бекмурзинъ-Ногмовъ ⁴⁾, имѣло мѣсто, вѣроятно, только въ XVI столѣтіи. Переселеніе это было вызвано тѣмъ, что адыгейскія племена были въ это время сильно тѣснены съ запада тюркскими народами. Такимъ образомъ, эти малонадежные источники даютъ право отнести первое появленіе карчаевцевъ на верхней Кубани къ довольно позднимъ временамъ (не ранѣе XVI столѣтія).

Появленіе тюркскихъ народовъ на сѣверномъ Кавказѣ началось уже въ сравнительно ранній періодъ нашей эры. Гунны Атиллы, наводившіе Европу въ V вѣкѣ, были, вѣроятно, народомъ съ преобладаніемъ монгольскаго элемента. Позже появляются одни за другими уже болѣе чистокровные тюрки: болгары, хазары (въ VI в.), печенѣги, половцы. Послѣдній народъ уже значительно сократилъ область распространенія аланъ, оттѣснивъ ихъ съ равнины въ горы. Въ первой половинѣ XIII столѣтія Сѣверный Кавказъ былъ захваченъ полчищами Чингисъ-

¹⁾ Voyage dans les steps d'Astrakhan et du Caucase 1829. ouvrages publiés par M. Klaprot h.

²⁾ Description géographique de la Géorgie par le tsarévitch Wakhucht, publiée par M. Brosset. S.-Péttersbourg, 1842.

³⁾ Dr. Jakob Reineggs. Allgemeine Beschreibung des Kaukasus. Gotha, 1796.

⁴⁾ Шора Бекмурзинъ-Ногмовъ. Исторія адыгейскаго народа. Тифлисъ, 1861 г., подъ редакц. Берже.

хапа. Результатомъ этого пашествія было появленіе нагайцевъ и татаръ Крымскаго полуострова. Крымскіе татары, вѣроятно, и были тѣмъ тюркскимъ народомъ, который началъ тѣснить жившія у Азовскаго моря племена адыге и вызвалъ тѣмъ значительныя народныя пертурбаціи. Самое значительное изъ племенъ адыге, кабардинцы, двинулось вдоль Кавказскаго хребта на юго-востокъ и вытѣснило при этомъ аланъ изъ горъ западнаго Кавказа, загнавъ ихъ въ современную горную Осетію, само же осѣло въ теперешней Кабардѣ. Возможно, что послѣ исчезновенія иранскаго элемента изъ странъ къ западу отъ Эльбруса, въ нѣкоторыхъ глухихъ ущельяхъ истоковъ Кубани могли удержаться нѣкоторое время изолированныя остатки предковъ осетинъ; благодаря этому, быть можетъ, имя аланъ и держалось за населеніемъ этихъ мѣстъ почти до конца XVIII столѣтія. Въ концѣ-концовъ и эти остатки, вѣроятно, исчезли, послѣ чего область эта была занята новыми пришельцами тюркскаго происхожденія, предками карачаевцевъ. На нихъ-то сосѣдніе народы и перенесли наименованіе прежняго населенія, воспоминашія о которомъ были еще свѣжи въ ихъ памяти; «аланы» Потоцкаго, Клапрота, Рейнегса и другихъ писателей XVIII и начала XIX столѣтія—несомнѣнные тюрки. Откуда пришелъ этотъ тюркскій народъ,—вопросъ довольно темный. Крымское происхожденіе карачаевцевъ, вытекающее изъ ихъ преданій, имѣетъ извѣстную долю вѣроятія. Свѣдѣнія о набѣгахъ крымскихъ татаръ на Сѣверный Кавказъ засвидѣтельствованы исторіей. Какъ извѣстно, въ серединѣ XVI столѣтія кабардинскіе и погайскіе князья, желая избавиться отъ притѣсненій крымскихъ хановъ, обращались за помощью къ царю Іоанну Грозному. Въ кабардинскихъ преданіяхъ сохранились многіе эпизоды борьбы этого народа съ крымскими татарами и набѣговъ послѣднихъ на Кабарду¹⁾. Послѣдній изъ этихъ набѣговъ имѣлъ мѣсто въ 1705 году при ханѣ Капланъ-Гирей, когда татары вторглись въ область Пятигорья и проникли даже на Ваксаль²⁾. Возможно, что во время одного изъ этихъ походовъ часть крымцевъ попала въ ущелья верхней Кубани и здѣсь осталась.

Остается еще разсмотрѣть вопросъ о родственныхъ отношеніяхъ карачаевцевъ и горскихъ татаръ Терской области. Является несомнѣннымъ, что тюркская основная масса какъ тѣхъ, такъ и другихъ подверглась отъ послѣдующихъ наслоеній разнообразныхъ этническихъ элементовъ значительнымъ измѣненіямъ какъ въ отношеніи физическаго типа, такъ и въ отношеніи нравовъ и обычаевъ. Каковы были эти примѣшавшіеся элементы и были ли они различны для карачаевцевъ и горскихъ татаръ, мы разсмотримъ позднѣе, сейчасъ же попытаемся рѣшить вопросъ—была ли тюркская основа этихъ народностей общаго происхожденія или же различна? Къ сожалѣнію, для этого имѣются данныя только

¹⁾ Л о п а т н и к і й, Л. Г. Кабардинскія преданія, сказанія и сказки, записанныя по-русски («Сборн. матер. для описан. мѣстн. и племенъ Кавказа», вып. XII, 1891 г.).

²⁾ D u b o i s d e M o n t p é r e u x. Voyage autour du Caucase et à la Crimée. Paris, 1839—43.

столь ненадежнаго источника, какъ народныя преданія. Согласно послѣднимъ, предки горскихъ татаръ пришли съ сѣвера, изъ города Маджаръ на берегахъ Кумы. Кѣмъ былъ построенъ этотъ, нынѣ разрушенный, городъ, развалины котораго видѣлъ еще Клапротъ, не выяснено, но уже въ XII столѣтїи онъ существовалъ; въ болѣе позднее время онъ находился въ рукахъ различныхъ тюркомонгольскихъ народовъ. Нѣкоторые видятъ въ имени балкарцевъ намекъ на нѣкогда могущественный народъ болгаръ. Однако, сами туземцы называютъ себя не балкаръ, а малкаръ, и это названіе К. Кохъ ¹⁾ склопенъ былъ считать производнымъ отъ рѣки Малки. Причиной, заставившей горскихъ татаръ переселиться съ равнины Предкавказья въ горы, преданія называютъ нашествіе кабардинцевъ. Въ горахъ татары нашли осетинъ, которыхъ они частью оттѣснили далѣе на югъ и востокъ, частью же съ ними смѣшались. Что послѣдній процессъ дѣйствительно имѣлъ мѣсто, доказывается многими обычаями и нормами обычнаго права горскихъ татаръ, а также слѣдами христіанско-языческихъ религіозныхъ представленій осетинъ, какъ это указано было И. Иванюковымъ и М. Ковалевскимъ ²⁾. Послѣдніе авторы называютъ горскихъ татаръ прямо отатарившимися осетинами. Карауловъ, изучавшій языкъ горскихъ татаръ ³⁾, говоритъ, что балкарцамъ свойственно характерное осетинское прицокиваніе и пришепетываніе, чего не наблюдается въ языкѣ баксанцевъ, а тѣмъ болѣе карачаевцевъ. Вообще у послѣднихъ осетинское вліяніе сказывается значительно слабѣе и, если оно все-таки замѣтно, то это надо приписать смѣшенію съ горскими татарами. Правда, эпосъ карачаевцевъ ⁴⁾ совершенно осетинскій; герои ихъ сказаній—тѣ же нарты, ведущіе борьбу съ могучими, но глупыми великанами (эмегенами). Имена карачаевскихъ нартовъ—видоизмѣненные осетинскихъ. Это обстоятельство, однако, отнюдь не является доказательствомъ непосредственнаго соприкосновенія этихъ двухъ народовъ или ихъ смѣшенія. Эпосъ могъ быть заимствованъ карачаевцами отъ кабардинцевъ или горскихъ татаръ, которые тоже приняли осетинскій эпосъ, распространившійся также и среди чеченцевъ и абазинцевъ. Напротивъ, карачаевскія сказанія совершенно не упоминаютъ ни одного народа, въ которомъ можно было бы узнать осетинъ и съ которымъ карачаевцамъ приходилось бы сталкиваться во время ихъ странствованій. Можно поэтому думать, что если карачаевцы и заключаютъ нѣкоторую долю осетинской крови, то значительно меньшую, чѣмъ у горскихъ татаръ, отъ которыхъ они и восприняли ее путемъ метисаціи. Послѣднее заключеніе находитъ себѣ подтвержденіе въ нѣкоторыхъ различіяхъ физическаго типа. По изслѣдованіямъ Вырубова ⁵⁾, среди горскихъ

¹⁾ Кохъ, К. A. Reise durch Russland nach dem Kaukasischen Isthmus. 1842.

²⁾ И. Иванюковъ и М. Ковалевскій. У подошвы Эльбруса. «Вѣстн. Европы», т. I. 1881 г.

³⁾ Карауловъ, Н. А. Болгары на Кавказѣ («Сборн. матер. для описанія мѣстностей и племенъ Кавказа», вып. 38, 1908 г.).

⁴⁾ Алѣйниковъ, М. Карачаевскія сказанія («Сборн. матер. для описанія мѣстностей и племенъ Кавказа», вып. III, 1883 г.).

⁵⁾ Вырубовъ, Н. А. Отчетъ о поѣздкѣ на Кавказъ лѣтомъ 1890 года. «Дневн. Антропол. Отд.», 1890 г., вып. IX.