

**Россия. Полное
географическое описание
нашего Отечества**

**Том 02. Среднерусская
Черноземная область**

**Москва
«Книга по Требованию»**

УДК 304
ББК 60.5
Р76

Р76 Россия. Полное географическое описание нашего Отечества: Том 02. Средне-
русская Черноземная область / – М.: Книга по Требованию, 2012. – 753 с.

ISBN 978-5-458-01392-5

Настольная и дорожная книга для русских людей. Под редакцией В.П.Се-
менова.

ISBN 978-5-458-01392-5

© Издание на русском языке, оформление
«YOYO Media», 2012

© Издание на русском языке, оцифровка,
«Книга по Требованию», 2012

Эта книга является репринтом оригинала, который мы создали специально для Вас, используя запатентованные технологии производства репринтных книг и печати по требованию.

Сначала мы отсканировали каждую страницу оригинала этой редкой книги на профессиональном оборудовании. Затем с помощью специально разработанных программ мы произвели очистку изображения от пятен, клякс, перегибов и попытались отбелить и выровнять каждую страницу книги. К сожалению, некоторые страницы нельзя вернуть в изначальное состояние, и если их было трудно читать в оригинале, то даже при цифровой реставрации их невозможно улучшить.

Разумеется, автоматизированная программная обработка репринтных книг – не самое лучшее решение для восстановления текста в его первоизданном виде, однако, наша цель – вернуть читателю точную копию книги, которой может быть несколько веков.

Поэтому мы предупреждаем о возможных погрешностях восстановленного репринтного издания. В издании могут отсутствовать одна или несколько страниц текста, могут встретиться невыводимые пятна и кляксы, надписи на полях или подчеркивания в тексте, нечитаемые фрагменты текста или загибы страниц. Покупать или не покупать подобные издания – решать Вам, мы же делаем все возможное, чтобы редкие и ценные книги, еще недавно утраченные и несправедливо забытые, вновь стали доступными для всех читателей.



Серия Книжный Ренессанс

www.samizday.ru/reprint

государствѣ. Нельзя не отмѣтить при этомъ характернѣйшей черты Среднерусской черноземной области въ томъ, что здѣсь до сихъ поръ не образовалось ни единого крупнаго торгово-промышленнаго и культурнаго центра, не только подобнаго стариннымъ историческимъ городамъ—Москвѣ для Московской и Верхне-Волжской промышленной области, или Кіеву для Юго-Западной, Казани для Средняго Поволжья, но и болѣе новаго, какъ напр. Харьковъ для Малороссіи, хотя вся область въ совокупности и представляетъ изъ себя вполне опредѣленную культурно-географическую группу.

Въ виду того интереса, который представляетъ нинѣ для нашего образованнаго общества Среднерусская черноземная область, въ настоящемъ изложеніи нѣкоторыя части ея описанія, мало разработанныя до сихъ поръ въ литературѣ, намѣренно изложены особенно подробно, какъ наиболѣе касающіяся вопроса „оскуднѣнія“; таковы, напр., главы III, IV и VI. Отдѣлъ III также составленъ весьма подробно вслѣдствіе отсутствія путеводителей по разсматриваемой области.

Редакція считаетъ своимъ долгомъ выразить признательность слѣдующимъ лицамъ: за доставленіе матеріала для иллюстрацій—С. И. Герасимовой, Е. С. Бехтѣевой, В. П. Шнейдеръ, П. Н., Вал. П., И. П. и О. П. Семеновымъ, А. И. Пришвицу, Н. П. Каракашу, А. И. Радзевичу, X. М. Попову и Н. Н. Останковичу, за литературныя указанія—В. В. Морачевскому и за цѣнныя свѣдѣнія для текста—В. С. Арсеньеву и X. М. Попову.

В. Семеновъ.

С.-Петербургъ.
Августъ 1902.

ОГЛАВЛЕНИЕ ВТОРОГО ТОМА.

Предисловіе ко второму тому	СТР. III
---------------------------------------	-------------

ОТДѢЛЪ I. Природа.

ГЛАВА I. Формы поверхности и строение земной горы въ предѣлахъ Среднерусской черноземной области.

В. П. Семенова	1
--------------------------	---

Общая картина рельефа Среднерусской черноземной области.—Рѣки и озера.—Овраги.—Судьба области въ различные геологическія эпохи и памятники этихъ эпохъ.—Ископаемыя богатства и минеральные источники области.—Почвы.

ГЛАВА II. Климатъ.

И. П. Семенова	34
--------------------------	----

Переходный характеръ климата Среднерусской черноземной области.—Вѣтры.—Температура воздуха.—Вскрытіе и замѣрзаніе водъ.—Облачность.—Влажность.—Осадки вообще.—Засухи, ливни, грозы, снѣжный покровъ.—Заключеніе.

ГЛАВА III. Растительный и животный міръ.

И. П. Семенова и А. П. Семенова	51
---	----

Статистика флоры.—Борьба лѣса и степи въ историческія времена и прежніе лѣсные острова.—Реликтовая флора.—Современные растительные пояса.—Растительность хвойнаго лѣса и боровыхъ болотъ.—Растительность чернолѣсія.—Лѣсонстребленіе.—Растительность болотъ черноземной полосы.—Водная растительность.—Растительность степей и солончаковъ.—Растительность „блюдецъ“.—Растительность на мѣловыхъ образованияхъ.—Общій характеръ животнаго населенія области въ прошломъ и теперь.—Главнѣйшія измѣненія фауны въ доисторическое и историческое время.—Современный составъ животнаго населенія Среднерусской черноземной области: млекопитающія, птицы, гады, рыбы, насекомыя.—Заключеніе.

ОТДѢЛЪ П. Населеніе.

ГЛАВА IV. Историческія судьбы Среднерусской черноземной области и культурные ея успѣхи.

В. П. Семенова и П. П. Семенова 114

Остатки каменнаго вѣка. — Племена, населяющія Среднерусскую черноземную область до Рождества Христова и въ первые вѣка нашей эры. — Финскія племена мера, мещера, мордва. — Тюркскія племена хазары, печенѣги, торки и половцы. — Славянскія племена сѣверяне и вятичи. — Переяславская Русь. — Чернигово-Сѣверская Русь. — Муромо-Рязанская Русь. — Нашествіе татаръ. — Постепенное подпаденіе Среднерусской черноземной области подъ власть Москвы. — Московская колонизація Среднерусской черноземной области и сторожевыя линіи. — Казаки, ихъ происхожденіе и роль въ смутное время. — Умиротворительная политика Московскаго правительства при первыхъ Романовыхъ. — Устройство Слободской Украйны, какъ крайняго оплота противъ набѣговъ кочевниковъ. — Культурное состояніе Среднерусской черноземной области въ XVIII и первой половинѣ XIX в. — Измѣненія, происшедшія въ этомъ состояніи во вторую половину XIX в. — Успѣхи народнаго образованія и нынѣшнее его состояніе въ Среднерусской черноземной области.

ГЛАВА V. Распредѣленіе населенія Среднерусской черноземной области по территоріи, его этнографическій составъ, бытъ и культура.

В. П. Семенова и О. П. Семеновой. 167

Распредѣленіе населенія по территоріи и историческая причина этого распредѣленія. — Сравненіе теперешней плотности населенія съ таковою въ петровское время. — Возрастаніе количества населенія за вторую половину XIX вѣка. — Относительное количество мужчинъ и женщинъ. — Относительное количество сельскаго населенія и людность поселковъ въ связи съ исторіей заселенія. — Относительное количество городского населенія, величина, ростъ и характеръ городовъ и пригородныхъ слободъ. — Количество крестьянъ по сравненію съ другими сословіями и количество ихъ въ городскомъ населеніи. — Этнографическій составъ населенія. — Мордва, мещеряки, татары, малоруссы. — Финляндскій и культурный типъ великорусса и его говоръ. — Вышній бытъ. — Семейный бытъ и народная нравственность. — Расколъ и секты. — Грамотность. — Юридическіе обычаи. — Община. — Переселенія. — Измѣненіе духовнаго типа крестьянъ.

ГЛАВА VI. Промыслы и занятія населенія.

Д. П. Семенова 193

Землевладѣніе. — Земледѣліе. — Огородничество. — Салодовство. — Пчеловодство. — Рыболовство. — Скотоводство. — Птицеводство. — Коневодство. — Заработная плата. — Извозъ. — Кустарные промыслы. — Фабрично-заводская промышленность. — Торговля. — Отхожіе промыслы.

ГЛАВА VII. Пути сообщенія.

В. П. Семенова 267

Водные пути временъ вятичей, сѣверянъ и хазарь.—Пути сообщенія Муромско-Рязанской и Чернигово-Сѣверской Руси.—Пути сообщенія во времена татарскаго владычества.—Пути сообщенія Московскаго государства.—Мѣри Петра Великаго для развитія путей сообщенія Среднерусской черноземной области. — Грунтовые пути XVIII и первой половины XIX вѣка и попытки устройства каналовъ. — Развитіе прохода на Окѣ и попытки къ его развитію на Дону и Донцѣ. — Развитіе желѣзнодорожной сѣти. — Современное ея состояніе и характеръ передвиженія по ней грузовъ и людей.

ОТДѢЛЪ III. Замѣчательныя населенныя мѣста и мѣстности.**ГЛАВА VIII. Желѣзные пути, идущіе изъ Москвы.**

П. П. Семенова и В. П. Семенова 286

Егорьевская вѣтвь. — Участокъ ж. д. Коломна-Рязань и вѣтвь на Зарайскъ.—Рязанско-Владимірскій (Тумскій) подъѣздной путь. — Участокъ ж. д. Рязань-Шилово и р. Ока отъ Рязани до Елатьмы. — Участокъ ж. д. Шилово-Кустаревка и сѣверъ Тамбовской губ.—Земетчинская вѣтвь.—Участокъ ж. д. Кустаревка-Рузаевка.—Линія Рузаевка-Пенза, Рузаевка-Симбирскъ, Рузаевка-Казань и Тимирязево-Нижній. — Линія Рязань-Козловъ съ вѣтвью Богоявленскъ — Бенкендорфъ-Сосновка.—Линія Козлово-Воронежско-Ростовская съ вѣтвями Графская-Анна и Графская-Рамонь. — Линія Московско-Павленко-Богоявленско-Спратовская съ вѣтвями Веневской, Елецкой и Камышинской.—Линія Московско-Курская съ Лихвинскимъ подъѣзднымъ путемъ и вѣтвями Пеньковской и Зиновьевской. — Линія Курско-Харьковско-Севастопольская съ Обоянскимъ подъѣзднымъ путемъ.—Линія Бѣлгородъ-Волчанскъ и Бѣлгородъ-Сумы.

ГЛАВА IX. Желѣзные пути, идущіе отъ западной границы Среднерусской черноземной области къ востоку, и отдѣляющіяся отъ нихъ линіи.

П. П. Семенова и В. П. Семенова 477

Сызрано-Вяземская линія съ вѣтвями Чулковской, Ужловской и линія Узловая-Елецъ-Валушки и Пенза-Ртицево.—Богоявленско-Смоленская линія.—Рижско-Орловско-Царицынская желѣзная дорога, Людиновская вѣтвь, Мальцевская, Полъсская, Брянско-Льговская и Верховье-Маршжская линія.—Кіево-Воронежская линія съ вѣтвями Колпненской, Рыльской, Суджанской и Середино-Будской.—Харьково-Балашовская линія съ вѣтвями Коротояцкой и Бутурлиновско-Калачской.

Указатель главнѣйшихъ источниковъ и пособій по Среднерусской черноземной области 640

Указатель географическихъ названій, именъ личныхъ и предметовъ, встрѣчающихся въ текстѣ 652

Замѣченныя опечатки и погрѣшности 716

ОТДѢЛЪ I. ПРИРОДА.

ГЛАВА I.

Формы поверхности и строеніе земной коры въ предѣлахъ Среднерусской черноземной области.

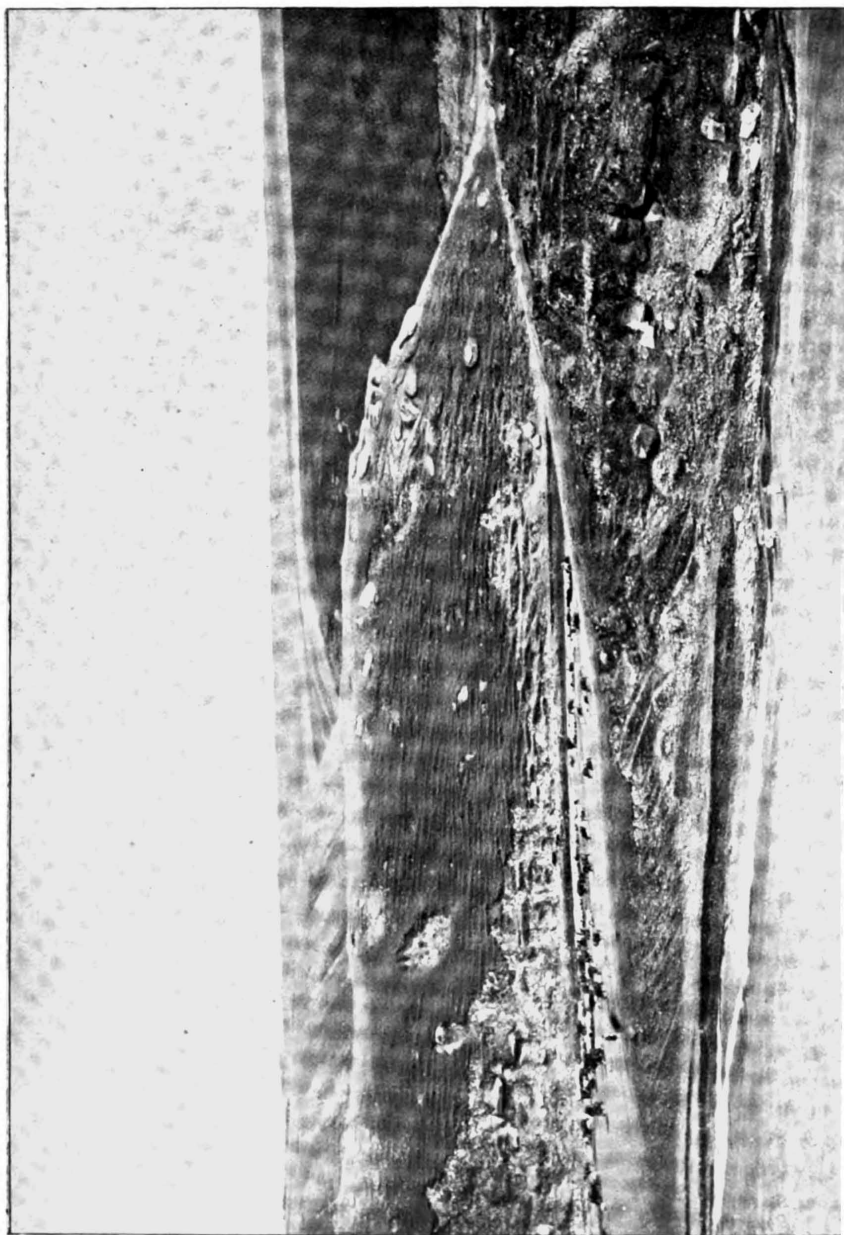
В. И. Семснова.

Общая картина рельефа Среднерусской черноземной области. — Рѣки и озера. — Овраги. — Судьба области въ различныя геологическія эпохи и памятники этихъ эпохъ. — Ископаемые богатства и минеральные источники области. — Почвы.

„Природа средней полосы Россіи рѣдко представляетъ сочетанію мѣстности, которая бы въ общей сложности могла назваться великолѣпной панорамой; все ограничивается обыкновенно нѣсколькими долинами, обросшими лѣсомъ и оживленными ручьемъ (иногда рѣчкой), или безконечною гладью полей и луговъ съ разбросанными кое-гдѣ деревушками. Вся прелесть этихъ видовъ заключается не столько въ общемъ ихъ очертаніи, сколько въ деталяхъ и тѣхъ мелкихъ эпизодахъ, которые попадаются на каждомъ шагу, но со всеѣмъ тѣмъ рѣдко группируются въ одну гармоническую картину“. Такъ охарактеризовалъ общій обликъ Среднерусской черноземной области нашъ извѣстный писатель, покойный Д. В. Григоровичъ, уроженецъ Тульской губерніи. Эти слова писателя какъ нельзя лучше объясняютъ одну изъ причинъ, почему орографіи названной области представляется до сихъ поръ большинству изъ насъ крайне однообразной и малоинтересной. Между тѣмъ Среднерусская черноземная область, по своему положенію у истоковъ Оки, Дона и крупнейшихъ притоковъ ихъ верхняго и средняго теченія, равно какъ и у верховьевъ нѣсколькихъ значительныхъ притоковъ Дибяра, представляетъ географическій центръ, чрезвычайно важный для питанія большей части главныхъ водныхъ артерій Европейской Россіи.

Орографическія особенности разсматриваемой области далеко не такъ однообразны, какъ это кажется на первый взглядъ. Въ сказанномъ мы убѣждаемся изъ гипсометрической карты покойнаго А. А. Тилло, дающей намъ превосходный и богатый матеріалъ. Прежде всего, при взглядѣ на карту бросается въ глаза почти полное отсутствіе озеръ; взамѣнъ ихъ вы видите сложную систему извилистыхъ рѣкъ, избороздившихъ область по

ГЛ. I. СРЕДНЕРУССКАЯ ВОЗЫШЕННОСТЬ.



зовемъ его *Рязанско-Талбовской впадиной*. На югѣ эта впадина оканчивается изолированной *Калачской возвышенностью* между нижнимъ теченіемъ р. р. Битюга и Хопра, а на востокъ граничитъ съ западнымъ склономъ *Приволжской возвышенности*, занимающимъ въ предѣлахъ нашей области почти всю Пензенскую губернію.

Переходя къ болѣе подробному разсмотрѣнію каждой изъ этихъ группъ, мы замѣтимъ, что *Среднерусская возвышенность* вообще удобно раздѣляется на три части, изъ которыхъ сѣверо-западная, носившая встарину характерное названіе *Оковского лѣса*, находится внѣ предѣловъ разсматриваемой области, главнымъ образомъ въ Смоленской и Калужской губ., гдѣ и имѣетъ свои высшія точки между Днѣпромъ и Десной въ Ельнинскомъ у. ¹⁾, на границѣ смѣны девонскихъ породъ каменноугольными. Въ предѣлахъ же разсматриваемой области находятся остальная двѣ части Среднерусской возвышенности, раздѣляемыя между собою линіей, проведенной по верхнему теченію *Оки* отъ *Бѣлсва* къ ея истокамъ, съ истоковъ *Оки* на р. *Тускорь*, Тускорью до *Курска*, затѣмъ вверху по *Сейму* до его истока, отсюда на истокъ и верхнее теченіе *Донца* (линія эта будетъ приблизительно соответствовать направленію шестого меридіана отъ Пулковъ). Часть Среднерусской возвышенности, лежащая въ нашей области къ западу отъ этой линіи и называемая нами *Сѣверской* ²⁾ стороной ея, будетъ характеризоваться общимъ склономъ къ юго-западу и, соответствено этому, теченіемъ рѣкъ, принадлежащихъ къ системѣ Днѣпра, въ этомъ именно или же въ западномъ направленіи. Такъ, мы видимъ здѣсь *Десну* со *Стыжестью*, *Ревной*, *Навлей* и *Неруссой*, *Сеймъ* со *Сваной*, наконецъ *Пселъ* и *Ворсклу*. Наивысшія точки этой Сѣверской части Среднерусской возвышенности располагаются близъ вершинъ большей части названныхъ рѣкъ (къ западу отъ Московско-Курско-Харьковской желѣзнодорожной магистрالی), составляя водораздѣлы этихъ рѣкъ какъ съ системой *Оки* и *Донцомъ*, такъ и между собою. Последняя часть Среднерусской возвышенности, называемая нами *Муравской* стороной ея, по имени пролегавшаго здѣсь встарину Муравскаго шляха, со своей восточной стороны ограничивается линіей, идущей вверху по теченію р. *Осетра* отъ ея устья до с. *Серсбрянныхъ Придогъ*, отсюда на верхнее теченіе р. *Прони*, мимо с. *Гремячева* (на картѣ II II), далѣе на р. *Мокрую Таболу* и *Донъ*, а затѣмъ Дономъ до самой границы области въ Богучарскомъ уѣздѣ Воронежской губ. Линія эта рѣзко очерчена благодаря большей частью обрывистымъ западнымъ берегамъ названныхъ рѣкъ, состоящимъ на р. р. *Осетрѣ* и *Пронѣ* изъ породъ юрской и каменноугольной системъ, на р. *Мокрой Таболѣ* и отчасти на верхнемъ *Дону*—изъ известняковъ малевско-муравнинскаго яруса, ниже къ *Дону*—изъ девонскихъ известняковъ, покрывающихся, по мѣрѣ движенія на югъ, все болѣе и болѣе толстымъ песчанымъ слоемъ мѣловой системы, и наконецъ еще далѣе бѣлымъ мѣломъ и породами третичной системы. На этой пограничной линіи

¹⁾ Эта часть Среднерусской возвышенности, о которой будетъ сказано подробнѣе въ томъ „Верхнее Поддѣпрое и Бѣлорусскіе“, характеризуется болѣе или менѣе правильнымъ, лучеобразнымъ стокомъ рѣкъ последовательно по всѣмъ сторонамъ за исключеніемъ сѣверо-запада, гдѣ стоку мѣшаетъ отходящая отсюда на сѣверъ Валдайская возвышенность.

²⁾ Такъ какъ она составляла встарину одну изъ важнѣйшихъ частей Сѣверской земли.

Среднерусской возвышенности известно немало высотъ и обрывовъ подчасъ очень внушительныхъ и живописныхъ, какъ напр. *Осиновая гора* въ Данковскомъ уѣздѣ Рязанской губ., обрывъ при г. *Лебедни* Тамбовской губ., (на картѣ ИШ), *Галичья гора* на границѣ Елецкаго уѣзда Орловской и Задонскаго уѣзда Воронежской губ. (на картѣ ИIV), *Дивныя* или *Дивы горы* Коротояцкаго уѣзда Воронежской губ. (на картѣ ИV) и пр. Наиболѣе характерная черта этой Муравской части Среднерусской возвышенности заключается въ томъ, что здѣсь наблюдается мелкозвивлстое течение рѣкъ, стремящихся течъ большей частью либо въ меридіанальномъ, либо въ широтномъ направленіи. Вслѣдствіе этого одна и та же рѣка часто дѣлаетъ огромныя колѣна подъ прямыми углами. Такъ Ока, ограничивающая названный районъ съ сѣверо-запада, четыре раза мѣняетъ свое направленіе съ меридіанальнаго на широтное, подъ прямыми углами, подвигаясь какъ бы ступенями; Осетръ одинъ разъ рѣзко мѣняетъ свое направленіе изъ широтнаго въ меридіанальное, Упа—четыре раза изъ меридіанальнаго въ широтное, Сосна тоже четыре раза и т. д. Въ послѣднюю, кромѣ того, съ юга впадаютъ подъ прямымъ угломъ три притока, имѣющихъ строго меридіанальное направленіе и потому совершенно параллельныхъ другъ другу: *Тима*, *Кишень* и *Альма*. Второй характерной чертой является то, что наиболѣе высокія точки Муравской части Среднерусской возвышенности находятся на широтныхъ водораздѣлахъ, болѣе или менѣе совпадающихъ съ перемѣной геологическаго строенія. Такіхъ водораздѣловъ можно отмѣтить два: первый—между истоками *Улы* и ея притоковъ, *Непрядвы*, *Красивой Мечи* и *Зуши* съ ея притоками, какъ разъ на границѣ смѣны каменноугольныхъ породъ девонскими (на сѣверъ отсюда распространены первые, а на югъ—вторые), въ мѣстѣ развитія переходныхъ, такъ называемыхъ малевско-муравнинскихъ слоевъ; второй же возвышенный водораздѣлъ находится между вершинами р. р. *Тима*, *Кишень* и *Альма* съ одной стороны и *Оскола*, имѣющаго также строго меридіанальное направленіе (съ возвышеннымъ правымъ берегомъ, носящимъ въ своей средней части названіе *Жесточьяхъ горъ*)—съ другой. Здѣсь къ сѣверу преобладаютъ девонскія породы или такъ называемая „центральная девонская ось“, а къ югу — мѣловыя и отчасти третичныя. Высоты на обонхъ водораздѣлахъ достигаютъ до 140 саж. надъ уровнемъ моря. На югѣ, между р. Осколомъ и верховьями р. *Черной Калитвы* Муравская часть Среднерусской возвышенности отдѣляется отъ себя на востокъ *Восточно-Донскую* гряду, скоро выходящую изъ предѣловъ разсматриваемой области и направляющуюся къ такъ называемой *Волово-Донской переволочѣ*. Эта гряда отдѣлена отъ Калачской возвышенности сдвиговой въ этомъ мѣстѣ долиной Дона.

Разсмотримъ теперь особенности *Рязанско-Тамбовской* впадины, непосредственно прилегающей съ востока къ Среднерусской возвышенности. Эту впадину можно также подраздѣлить на двѣ части, разграниченныя между собою довольно явственной линіей, проведенной сначала *Окой* (граница съ Мещорской стороной), а потомъ отъ устья р. *Прони* вверхъ до впаденія р. *Рановы*, затѣмъ вверхъ по теченію р. *Рановы* до р. *Хутты*, вверхъ по послѣдней до „*Ряскаго волока*“, волокомъ на р. *Становую Ряску*, внизъ по послѣдней на р. *Воронезжъ* и Воронежъ до Дона. Видимая ясность этой границы обуславливается сначала юрскими обрывами правого берега Оки между Коломною и устьемъ Прони (особенно типично

въ *Новоселковско-Акаемовской* лукѣ), затѣмъ во многихъ мѣстахъ и южнѣе, напр. обрывами лѣваго берега Хупты подъ *Рязскомъ* и выше у с. *Свинцшекъ* (на картѣ I III), наконецъ девонскими обрывами праваго берега р. Воронежа подъ *Литейкомъ*. Ограниченная такимъ образомъ *западная* — *Оско-Донская* часть Рязанско-Тамбовской впадины (клинь) представляетъ собой волнистую мѣстность съ глубоко врѣзанными рѣчными долинами, причеиъ бдльшая часть рѣкъ и рѣчекъ имѣетъ широтное направление и мелководливистое течение. Такими здѣсь являются напр. р.р. *Вожя*, *Истья*, среднее течение *Прони*, *Моша*, часть средняго течениа *Рановы* съ *Вердой* и *Брусной*, *Питомши*, двѣ *Полатѣбны*, верхнее течение Рановы, притоки Дона — *Сухая Табола*, *Кочуръ* и *Сквирия*, притоки Становой Рясы — *Ягодная*, *Гущина* и *Раковая Рясы* и пр. Крутые, горбатые водораздѣлы между этими рѣками, сильно давашше себя чувствовать при постройкѣ здѣсь желѣзныхъ дорогъ, тянутся съ запада на востокъ. Ихъ можно насчитать съ десяткомъ въ предѣлахъ одной только Рязанской губернии. У восточныхъ ихъ окончаній всѣ рѣки тотчасъ же принимаютъ меридіанальное направление, подъ прямымъ угломъ. Оско-Донской клинь оканчивается на югѣ узкимъ возвышеннымъ мысомъ при впаденіи р. Воронежа въ Донъ, называющемся *Черелеными ярами*. Схематическій профиль средней части этого клина съ з. на в. мы даемъ на прилагаемомъ рисункѣ.

Восточнѣе разстиается вторая, *Цнинско-Воронежская* половина Рязанско-Тамбовской впадины — „плоскомѣстье“¹⁾ или просто *Тамбовская равнина* — значительно болѣе гладкая, со сравнительно слабо врѣзанными рѣчными долинами. Последнія наиболее слабо врѣзаны въ центрѣ ея²⁾ и сильнѣе къ сѣверу и югу. Ока, ограничивающая крутыми обрывами эту часть съ сѣвера, еще дѣлаетъ четыре раза уклоны подъ прямыми углами, но остальные рѣки дѣлаютъ ихъ весьма мало, и, сравнительно слабо извиваясь, текутъ преимущественно въ меридіанальномъ направлениі, чѣмъ и отличаются отъ рѣкъ Оско-Донского клина. Восточной границей впадины служитъ здѣсь нижнее течение *Мокши*, все течение *Цны*, и наконецъ течение р. *Савалы*, системы Хопра.

Въ этихъ предѣлахъ мы видимъ меридіанальное течение р. *Пары* съ *Вердой*, *Льского* и *Польного Воронежа*, *Иловая* и *Челновой*, *Байгоры*, *Усмани* и *Битюга*. Въ одномъ мѣстѣ, между Рязкомъ и Моршанскомъ, эта часть впадины пересѣкается въ широтномъ направлениі пологимъ водораздѣломъ между Парой и ея притоками и Воронежами. Этотъ водораздѣлъ служитъ какъ бы перемычкой между отрогами Среднерусской возвышенности — съ одной и отрогами Приволжской возвышенности — съ другой стороны; онъ отклоняетъ въ одномъ мѣстѣ наеодолго въ широтномъ направление течение рѣкъ Челновой и Цны. Отмѣтимъ, что и

1) Заимствуемъ это выраженіе изъ актовъ XVII вѣка.

2) Слабая врѣзанность рѣчныхъ долинъ этого центра впрочемъ въ одномъ мѣстѣ черезъ Рязскій волокъ переходитъ и на незначительный кусочекъ Оско-Донского клина. Такъ, здѣсь мы видимъ въ самомъ восточномъ углу Раденбургскаго уѣзда Рязанской губ. чрезвычайно гладкую мѣстность, типичное „плоскомѣстье“, пересѣченное едва врѣзанными долинами верхняго течениа р. *Становой Рясы* и всей рч. *Московой Рясы*.