

Л. Самойлов

**Атлас промышленности Московской
губернии**

**Москва
«Книга по Требованию»**

УДК 304
ББК 60.5
Л11

Л11 **Л. Самойлов**
Атлас промышленности Московской губернии / Л. Самойлов – М.: Книга по Требованию, 2021. – 242 с.

ISBN 978-5-458-01479-3

ISBN 978-5-458-01479-3

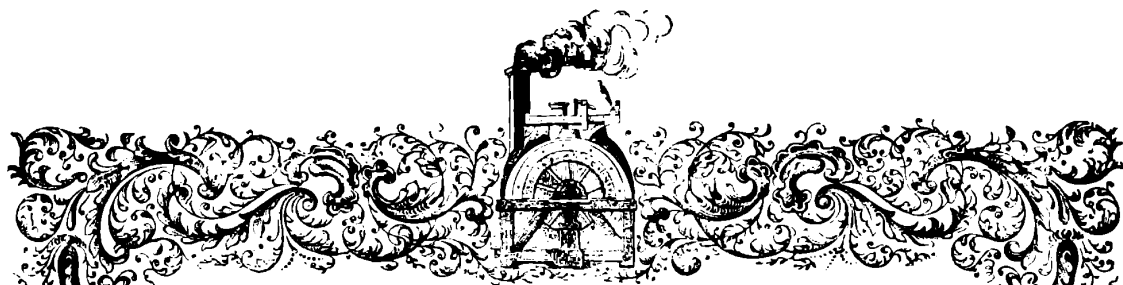
© Издание на русском языке, оформление
«YOYO Media», 2021
© Издание на русском языке, оцифровка,
«Книга по Требованию», 2021

Эта книга является репринтом оригинала, который мы создали специально для Вас, используя запатентованные технологии производства репринтных книг и печати по требованию.

Сначала мы отсканировали каждую страницу оригинала этой редкой книги на профессиональном оборудовании. Затем с помощью специально разработанных программ мы произвели очистку изображения от пятен, клякс, перегибов и попытались отбелить и выровнять каждую страницу книги. К сожалению, некоторые страницы нельзя вернуть в изначальное состояние, и если их было трудно читать в оригинале, то даже при цифровой реставрации их невозможно улучшить.

Разумеется, автоматизированная программная обработка репринтных книг – не самое лучшее решение для восстановления текста в его первоизданном виде, однако, наша цель – вернуть читателю точную копию книги, которой может быть несколько веков.

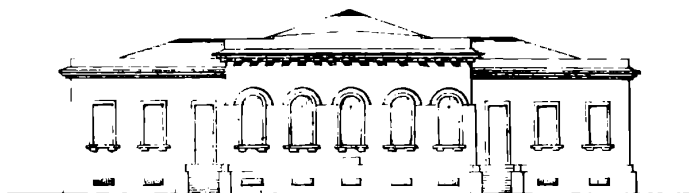
Поэтому мы предупреждаем о возможных погрешностях восстановленного репринтного издания. В издании могут отсутствовать одна или несколько страниц текста, могут встретиться невыводимые пятна и кляксы, надписи на полях или подчеркивания в тексте, нечитаемые фрагменты текста или загибы страниц. Покупать или не покупать подобные издания – решать Вам, мы же делаем все возможное, чтобы редкие и ценные книги, еще недавно утраченные и несправедливо забытые, вновь стали доступными для всех читателей.



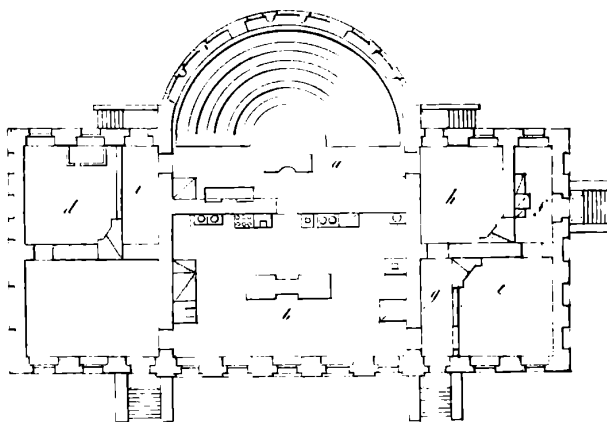
АТЛАСЪ ПРОМЫШЛЕННОСТИ

Московской Губерніи.

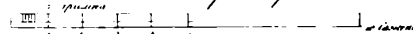
А. Сапонова.



*Здание земледельческой лаборатории
Мануфактурного Московского Университета*



Планъ лаборатории



1 футъ 1 дюймъ



ВВЕДЕНИЕ (*).

Москва, изъ незначительнаго Княжескаго села ставъ главнымъ городомъ Государства, колыбелью просвѣщенія Русскаго народа и свѣтиломъ, озарившимъ освобожденіе Святой Руси и западной Европы отъ владычествія безпримѣрнаго въ лѣтописяхъ міра завоевателя, — сдѣлалась въ настоящее время столицей промышленности, куда стекаются все богатства внутренняго трудолюбія и торговой мѣны Россіи съ другими государствами.

Москву снабжаютъ все порты Балтійскаго, Чернаго и Азовскаго морей, первообразными, полуобработанными, Левантскими и колониальными товарами; Южная Россія — шерстью, коноплянымъ масломъ и другими предметами сельскаго хозяйства къ мануфактурной производимости относящимися; хлѣбородныя губерніи — жизненными припасами, не только для жителей Москвы, но и для всего народонаселенія Московскаго мануфактурнаго округа, которое вмѣстѣ съ рабочимъ народомъ другихъ губерній, здѣсь употребляемымъ, превышаетъ въ совокупности 1.400.000 жителей; Каспійское море и юговосточныя области — богатыми произведеніями Персіи и Закавказья и рыбныхъ промысловъ Волжскаго низовья и самаго Каспійскаго моря; Сибирь и сѣверо-восточныя губерніи — избытками горно-заводской промышленности и предметами торговыхъ сношеній нашихъ съ Китаемъ и Бухарією.

(*) Некоторые разсужденія, о привозѣ тяжестей въ Москву, находящіяся въ этомъ введеніи, изложены были мною въ оффиціальной работѣ, порученной мнѣ покойнымъ Княземъ Дмитріемъ Владиміровичемъ Голицынымъ, и напечатаны въ 1 й книжкѣ Журнала Министерства Внутреннихъ Дѣлъ за текущій 1845 й годъ.

Какъ мѣсто пребыванія главнѣйшихъ капиталистовъ Россіи, ору-
дующихъ всею внутреннею и внѣшнею торговлею и частнымъ кредитомъ,
какъ центръ промышленной дѣятельности всей Имперіи, Москва въ свою
очередь доставляетъ приготовляемыя на ея мануфактурахъ издѣлія равно
какъ и привозимые сюда колоніальные, Азіатскіе и всякіе другіе товары
на всѣ рынки, ярманки и промышленные пункты Россіи. Казань, Нижній
Новгородъ и Владиміръ лежатъ на пути чая изъ Кяхты и пушныхъ то-
варовъ изъ Сибири, но большую часть потребностей своихъ въ этихъ
товарахъ покупаютъ, послѣ Нижегородской ярмарки, въ Москвѣ. Перво-
образные и полуобработанные матеріалы, красильныя вещества и ино-
странныя мануфактурныя издѣлія, отправляемыя изъ С. - Петербурга въ
Москву сухимъ путемъ и водою, проходятъ чрезъ всю Тверскую губер-
нію; но всѣ города и фабрики этой губерніи запасаются означенными
товарами въ Москвѣ. Шуйскіе и Ивановскіе фабриканты могутъ полу-
чать все количество Англійской бумажной пряжи и колоніальныхъ това-
ровъ водою, прямо изъ С.-Петербурга, но они пріобрѣтаютъ эти товары
преимущественно въ Москвѣ, гдѣ пользуются кредитомъ у капитали-
стовъ и складочнымъ правомъ въ Московской центральной таможнѣ. Орлов-
ская, Тульская и Рязанская губерніи, чрезъ которыя проходятъ всѣ
транспорты шерсти, снабжаются этимъ матеріаломъ большею частію
изъ Москвы; а не изъ южныхъ губерній. Суконные фабриканты Кіев-
ской и Волынской губерній покупаютъ красильныя вещества частію въ
Одессѣ, частію же въ Москвѣ. Словомъ сказать, Москва есть главное
складочное мѣсто для всѣхъ цѣнностей, коими питаются торговые обо-
роты всей Имперіи (*).

(*) Для лучшаго сужденія о важности Москвы, какъ средоточнаго торговаго пункта Рос-
сіи, стоитъ только взглянуть на количество тяжестей, ежегодно сюда по всѣмъ направ-
леніямъ сухопутно и водою привозимыхъ.

По распоряженію бывшаго Московскаго Гражданскаго Губернатора (нынѣ Това-
рища Министра Внутреннихъ Дѣлъ) И. Г. Семякина, собраны были въ 1841 году
подробныя свѣдѣнія, о количествѣ привезенныхъ сухопутно въ Москву разныхъ тя-
жестей. Къ этимъ свѣдѣніямъ присоединена мною выборка изъ Вѣдомостей IV Округа
Путей Сообщенія и Публичныхъ Зданій, о количествѣ товаровъ, грузившихся въ
томъ же году въ Коломнѣ для Москвы и провезенныхъ мимо Коломны водою вверхъ
по Москвѣ - рѣкѣ. Вотъ результатъ этихъ тщательно собранныхъ данныхъ.

Обращаясь къ преимущественному скопленію фабрикъ и мануфактуръ въ Москвѣ и ея губерніи, гдѣ горючіе матеріалы становятся годъ отъ года дороже, не излишне будетъ упомянуть здѣсь о томъ, что не толь-

ВЪ 1841 ГОДУ ПРИВЕЗЕНО ВЪ МОСКВУ:

	<i>Сухопутно</i> пудовъ.	<i>Водою</i> пудовъ.	<i>Всего</i> пудовъ.
<i>а) Съ пстныхъ припасовъ и питей:</i>			
Разнаго рода хлѣба въ зернѣ, муки, крупы и пр.	9,271,000	8,992,000	18,263,000
Разнаго рода мясъ	1,075,000		1,075,000
Огородныхъ произведеній и овощей 337,431 возъ примѣрно	8,436,000		8,436,000
Солн.....	16,000	774,000	790,000
Хлѣбнаго спирта, пѣннаго вина, сахарной пато- ки, меду и прочя	605,400	363,300	968,700
Чая и кофе 7,200 возовъ примѣрно	140,000		140,000
Виноградныхъ винъ	400,000	29,000	429,000
Рыбы живой, соленой и икры.....	425,900	22,000	447,900
<i>б) Матеріаловъ, къ фабрикамъ относящихся:</i>			
Шерсти.....	400,000	1,800	401,800
Хлопчатой бумаги.....	250,000	1,450	251,450
Металловъ и металлическихъ издѣлій	882,400	310,230	1,192,630
Табакъ и разныхъ травъ, 7,190 воз. примѣрно....	295,000		295,000
Сала.....		32,213	32,213
Масла постнаго и коноплянаго.....	247,500	147,170	394,670
Краснаго дерева, красящихъ веществъ, химическихъ произведеній, оликового масла, сахару и всѣхъ москвительныхъ товаровъ....	1,560,000	24,126	1,584,126
<i>в) Фабричныхъ и мануфактурныхъ произведеній:</i>			
Сухопутно 74,165 возовъ примѣрно.....	2,224,000	74,896	2,298,896
<i>г) Хозяйственныхъ предметовъ и грубыхъ издѣлій домашней промышленности:</i>			
Сухопутно 168,210 возовъ примѣрно	3,955,000	43,993	3,998,993
Сѣна		686,500	686,500
Камѣнныхъ матеріаловъ (кромя кирпича 5,113,400 штукъ).....	820,000	230,000	1,050,000
Деревянныхъ матеріаловъ для топлива и строе- нія (сухопутно 527,470 возовъ)	13,186,000	2,700,000	15,886,000
Итого.....	44,189,200	14,432,678	58,621,878

ко въ Россіи, но и во всѣхъ другихъ государствахъ Европы, мануфактурная промышленность для своей осыдлости не всегда избираетъ мѣста, обилующія горючими матеріалами. „Въ то время, когда всѣ работы производились руками (говоритъ Англійскій писатель *Юрв*), фабрики учреждались въ сосѣдствѣ добыванія первообразныхъ матеріаловъ и преимущественно близъ рѣкъ, частію для удобства промывки и отбѣлки издѣлій, частію же для того, чтобъ воспользоваться круговращеніемъ мельничныхъ колесъ. Но со времени изобрѣтенія паровыхъ машинъ и улучшенія сухихъ и водяныхъ путей сообщенія, удобствующихъ *дешевизнѣ провоза*, фабриканты, выбирая мѣста для основанія своихъ заведеній, имѣютъ въ виду главное: *близость рынка для сбыта внутренняго и заграничнаго*. Предпріимчивость двухъ или трехъ капиталистовъ бываетъ иногда причиною учрежденія фабричныхъ заведеній близъ мѣста ихъ жительства, даже при отсутствіи всякихъ другихъ мѣстныхъ удобствъ.“

Это мнѣніе оправдывается мануфактурною топографіею всѣхъ почти государствъ Европейскихъ.

Большая часть фабрикъ Великобританіи находится въ округахъ Манчестра, Глазго и Эбердина, куда каменный уголь доставляется по каналамъ, нарочно для сего устроеннымъ, между тѣмъ такъ мануфактурность Единбурга, города, лежащаго близъ обильныхъ копей этого топлива, остается весьма незначительною. Изъ числа 1,000 паровыхъ машинъ, дѣйствующихъ въ 54 мануфактурныхъ департаментахъ Франціи, большая часть находится именно въ 2 департаментахъ, Сѣверномъ и Сенскомъ, долженствующихъ доставать каменный уголь изъ Белгіи и Англій. Въ Белгіи, гдѣ, при сравнительной соразмѣрности народонаселенія и пространства земли, находится болѣе паровыхъ машинъ чѣмъ въ Англійи и во Франціи (20,000 силъ), мануфактурная промышленность сосредоточена, не въ тѣхъ только мѣстахъ, гдѣ добывается каменный уголь, (то есть въ окрестностяхъ Люттиха), но въ провинціи Геннегау и въ округахъ Вервѣе и Гента, куда каменный уголь доставляется водою и по желѣзнымъ дорогамъ.

У насъ въ Россіи, фабричныя заведенія, требующія большаго количества топлива, возникли въ теченіе послѣднихъ двухъ десятилѣтій. Учре-

дители этих заведений, богатые купцы и помѣщики, предпочитая Москву и ея губернію мѣстамъ дальнимъ, обилующимъ лѣсами, имѣли въ виду выгоды техническія, административныя и торговля, которыя въ совокупности несравненно важнѣе экономіи, происходящей отъ дешевизны топлива.

Необходимыя условія для успѣховъ промышленности и торговли, капиталы вещественные и умственные, издревле сосредоточивались въ Москвѣ, обитаемой людьми *зажиточными* и, соразмѣрно степени просвѣщенія Отечества *нашего*, людьми *способными*. Издревле искусства, служащія основаніемъ развитію народной дѣятельности, извѣстны были преимущественно въ Москвѣ, и если иностранцы, посѣщавшіе Россію при Борисѣ Годуновѣ, обращали уже вниманіе свое на парчи и шелковыя ткани, приготовлявшіяся Москвитянами (*), если первые удачныя опыты сукнодѣлія, водвореннаго волею Петра Великаго принадлежали Москвѣ, то эта столица и нынѣ, при распространеніи вспомогательныхъ средствъ химіи и механики, сдѣлалась средоточіемъ всѣхъ началъ, для укорененія мануфактурной производимости необходимыхъ. Гдѣ заказываютъ иногородные фабриканты и помѣщики нужные имъ Жакардовы снаряды, суконные аппараты и даже агрономическія орудія? *въ Москву*; откуда выпи-сываютъ стеариновыя заведенія внутреннихъ губерній потребную имъ сѣрную кислоту? *изъ Москвы*; куда обращаются Шуйскіе и Ивановскіе фабриканты за покупкою всѣхъ нужныхъ имъ первообразныхъ, полуобразованныхъ и химическихъ матеріаловъ? *въ Москву*; кто снабжаетъ фабрики близкихъ и дальнихъ губерній мастерами, колористами, подмастерьями и даже иностранными механиками? *Москва*, — словомъ сказать Москва заключаетъ въ себѣ всѣ отрасли искусствъ и ремеслъ, всѣ основныя и вспомогательныя начала мануфактурной дѣятельности; и если исчислить подробно затрудненія, потерю времени, провозные расходы, и лишнюю мастерамъ плату, коимъ подвержены фабричныя заведенія другихъ губерній, сравнительно съ Московскою, окажется, что послѣдняя представляетъ гораздо болѣе выгодъ нежели первыя.

Обращаясь къ существу успѣховъ и улучшеній, замѣчаемыхъ во всѣхъ частяхъ Русской мануфактурной промышленности, нельзя не со-

(*) См. Сказанія о Дмитріи Самозванцѣ.

гласится, что за исключеніемъ фабрикъ и заводовъ, устроенныхъ въ новѣйшее время въ С.-Петербургѣ, эти успѣхи и улучшенія принадлежатъ также преимущественно Москвѣ. Доказательствомъ этого служатъ: ситцевыя фабрики Владимірской губерніи, которыя при всей ихъ отдѣльной значительности и общей многочисленности, не могутъ равняться, относительно усовершенствованій, съ ситцевыми заведеніями Москвы. То же самое можно сказать о шелковыхъ фабрикахъ Ярославля и суконныхъ фабрикахъ внутреннихъ и западныхъ губерній (*) при сравненіи ихъ съ шелковыми и суконными фабриками Москвы. Не смотря на дальнее разстояніе этой Столицы отъ Западной Европы, всѣ улучшенія, всѣ новизны въ области механики и химіи, проявляются въ ней прежде чѣмъ гдѣ-либо въ Россіи, даже прежде чѣмъ въ С.-Петербургѣ, потому именно, что здѣсь сосредоточены всѣ стихіи высшей мануфактурной дѣятельности, служащія, такъ сказать, магнитомъ для притяженія плодовъ заграничной изобрѣтательности. — Чудное изобрѣтеніе Лионскаго фабриканта Юсефа Жакара, устраняющее всѣ трудности прежнихъ становъ съ переборами для производства узорчатыхъ тканей, благодаря предприимчивости братьевъ Рогожинныхъ, существовало уже на многихъ Московскихъ фабрикахъ, тогда какъ въ другихъ мѣстахъ Россіи оно еще не было извѣстно; — послѣ прекращенія привилегіи Вебера на цилиндрическую набивку ситцевъ, эта система, со всеми принадлежащими къ ней *Молесть* - и *Гиліоширъ* - машинами, водворилась въ самое короткое время на всѣхъ набивныхъ фабрикахъ Московскихъ, тогда какъ Шуйскіе и Ивановскіе фабриканты долго еще продолжали производить набивку рубашечныхъ даже ситцевъ ручными досками; — пригготовительныя машины по части пряденія хлопчатой бумаги, извѣстныя подъ названіемъ *банъ-а-броишъ* и признанныя нынѣ необходимыми для регулярнаго приготовленія ровницы, давно уже дѣйствовали на Горинской Мануфактурѣ Н. А. Волкова, тогда какъ не только въ С.-Петербургѣ, но и во всѣхъ почти бумагопрядильняхъ Германіи, придерживались еще прежнихъ пригготовительныхъ машинъ *tub* -

(*) За исключеніемъ однако фабрикъ *Вермана* и *Ретгена*, близъ Пернова, и *Захарта* въ Білостожѣ, которыя работали съ самаго начала существованія своего мастерами, переселенными изъ Царства Польскаго и машинами новѣйшей конструкціи, упредили Московскихъ фабрикантовъ въ производствѣ тонкихъ суконъ. То же самое можно сказать и о фабрикѣ г. Полятовскаго въ Кіевской губерніи.

frames; — примѣненіе машинъ *мюль-джени* и непрерывной скалки (*loquette-continue*) къ пряденію шерсти извѣстно было Московскимъ суконнымъ фабрикантамъ прежде нежели фабрикантамъ Царства Польскаго; — устройеніемъ фабрики для приготовленія стеарина и стеариновыхъ свѣчей Москва, послѣ Парижа, упредила всѣ столицы и мануфактурные города Европы. Скороспѣлое производство уксуса введено было извѣстнымъ химикомъ нашимъ *Н. И. Шмиде* въ 1826 году, равно какъ и добываніе сѣрной кислоты, по способу непрерывнаго сожиганія сѣры, производилось у него же годомъ раньше полученія въ Россіи извѣстія, объ успѣшномъ ходѣ этой методы во Франціи. Въ настоящее время одна изъ главнѣйшихъ бумагопрядильня Россіи, Вознесенская мануфактура Коммерціи Советника С. Л. Лепешкина, состоящая Московской губерніи въ Дмитровскомъ уѣздѣ, производитъ большую часть тонкопряденія своего на самопрядильныхъ машинахъ (*self-acting*) которыя, независимо отъ вопроса о ихъ полезности для Россіи, почитаются однимъ изъ замѣчательнѣйшихъ нововведеній въ Англіи.

Нѣтъ никакого сомнѣнія, что быстрое въ теченіе послѣднихъ двухъ десятилѣтій развитіе всѣхъ отраслей руководящаго трудолюбія въ Москвѣ и ея губерніи, содѣйствовало косвенно нѣкоторому возвышенію цѣны на дрова, единственное топливо, до 1841 года въ Москвѣ извѣстное; но главную и прямую причину этой дороговизны должно искать во-первыхъ въ необыкновенно-скорой вырубкѣ близъ Москвы лѣсовъ, послѣ пожара 1812 года, для возстановленія этого громаднаго города, возродившагося изъ пепла своего въ неимоверно-краткое время, и во-вторыхъ въ томъ, что по непостоянству водянаго сообщенія по Москвѣ рѣкѣ, представляющей весьма часто въ лѣтніе мѣсяцы неодолимая затрудненія судоходству, и по неприведенію еще къ концу нѣкоторыхъ улучшеній, предпринятыхъ Правительствомъ въ послѣднее время по разнымъ ведущимъ въ Москву сухопутнымъ трактамъ, доставка дровъ изъ тѣхъ уѣздовъ, которые обилуютъ еще лѣсами, обходится иногда въ-пятеро дороже цѣности ихъ на мѣстахъ.

Изъ трудовъ Вольнаго экономическаго общества за 1798 годъ усматривается, что въ концѣ прошлаго столѣтія, то есть, когда въ Россіи

не было ни ситцевыхъ фабрикъ, ни химическихъ заведеній, ни паровыхъ машинъ, ощущаемая въ Москвѣ дороговизна дровъ заставляла мѣстное начальство озабочиваться принсканіемъ способовъ къ уменьшенію этой дороговизны. Тогда уже цѣна за аршинныя березовыя дрова доходила до шести рублей за сажень, что составляло, при тогдашнемъ достоинствѣ ассигнаціоннаго рубля, шесть рублей серебромъ, или 21 рубль нынѣшнихъ ассигнацій; слѣдовательно, въ концѣ прошлаго столѣтія, не смотря на изобиліе лѣсовъ близъ Москвы, дрова продавались если не дороже, то по крайней мѣрѣ не дешевле нынѣшняго. Это весьма понятно, потому что тогдашнее дурное состояніе всѣхъ ведущихъ къ Москвѣ дорогъ представляло провозу тяжестей на близкихъ даже разстояніяхъ такія трудности, которыя нынѣ по шоссе С.-Петербургскому, Ярославскому и Владимірскому вовсе неизвѣстны.

Устраиваемая между обѣими столицами желѣзная дорога откроетъ, безъ всякаго сомнѣнія, новый источникъ горючихъ матеріаловъ для потребностей фабрикъ и заводовъ Москвы, ибо, кромѣ дровъ изъ лѣсовъ Тверской губерніи, сдѣлается возможною и доставка въ Москву торфа изъ обширныхъ болотъ Клинскаго и смежныхъ съ нимъ уѣздовъ; а такъ какъ окончаніе этой желѣзной дороги неминуемо укажетъ необходимость приступить къ устройству таковой же дорога отъ Москвы до Коломны или до Серпухова, то можно надѣяться, что обильныя мѣсторожденія каменнаго угля въ губерніяхъ Тульской и Калужской, сдѣлаются также доступными для потребностей Москвы.

Доказавъ, что причина нынѣшней дороговизны дровъ въ Москвѣ не должна быть приписана исключительно развитію мануфактурной промышленности и что фабриканты, предпочитая для устройства своихъ заведеній Москву, имѣютъ въ виду преимущества, чуждыя другимъ мѣстамъ, обилующимъ еще лѣсами, обратимся къ бѣглому обозрѣнію тѣхъ техническихъ въ Москвѣ учрежденій, которыя, благодаря попеченію Правительства и благонамѣренности нѣкоторыхъ частныхъ лицъ, служатъ уже сильнѣйшимъ вспомогательнымъ рычагомъ для успѣховъ мануфактурной и торговой дѣятельности этой столицы.

