

И. Е. Бондаренко

Остатки Москвы XVII века

**Москва
«Книга по Требованию»**

УДК 93
ББК 63.3
И11

И11 **И. Е. Бондаренко**
Остатки Москвы XVII века / И. Е. Бондаренко – М.: Книга по Требованию,
2021. – 47 с.

ISBN 978-5-458-06352-4

ISBN 978-5-458-06352-4

© Издание на русском языке, оформление
«YOYO Media», 2021

© Издание на русском языке, оцифровка,
«Книга по Требованию», 2021

Эта книга является репринтом оригинала, который мы создали специально для Вас, используя запатентованные технологии производства репринтных книг и печати по требованию.

Сначала мы отсканировали каждую страницу оригинала этой редкой книги на профессиональном оборудовании. Затем с помощью специально разработанных программ мы произвели очистку изображения от пятен, клякс, перегибов и попытались отбелить и выровнять каждую страницу книги. К сожалению, некоторые страницы нельзя вернуть в изначальное состояние, и если их было трудно читать в оригинале, то даже при цифровой реставрации их невозможно улучшить.

Разумеется, автоматизированная программная обработка репринтных книг – не самое лучшее решение для восстановления текста в его первоизданном виде, однако, наша цель – вернуть читателю точную копию книги, которой может быть несколько веков.

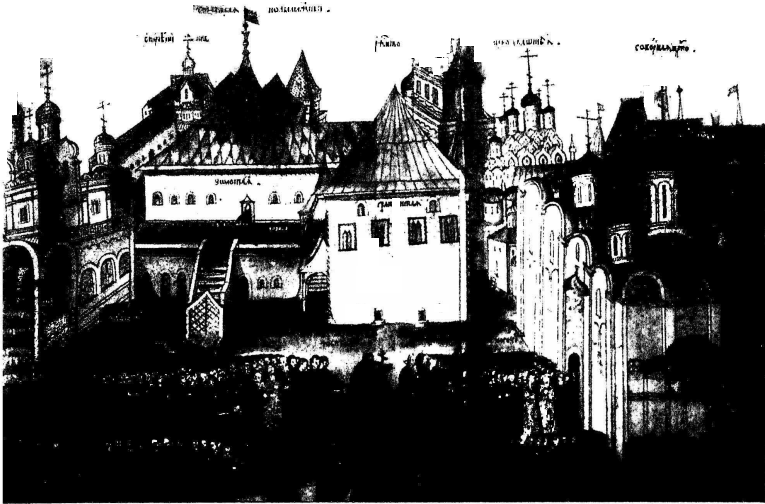
Поэтому мы предупреждаем о возможных погрешностях восстановленного репринтного издания. В издании могут отсутствовать одна или несколько страниц текста, могут встретиться невыводимые пятна и кляксы, надписи на полях или подчеркивания в тексте, нечитаемые фрагменты текста или загибы страниц. Покупать или не покупать подобные издания – решать Вам, мы же делаем все возможное, чтобы редкие и ценные книги, еще недавно утраченные и несправедливо забытые, вновь стали доступными для всех читателей.



Серия Книжный Ренессанс

www.samizday.ru/reprint





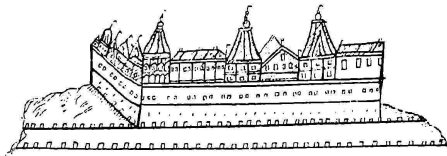
Пл. Максимовъ и С. Рожковъ: Рисунки изъ „Избранія и вѣщанія на царство царя и великаго князя Михаила Феодоровича“.

Une vue des palais du Kremlin.
(Pré d'un manuscrit de 1672—1678).

именно ютилась — въ небольшихъ горницахъ: большія палаты нужны были только для царскихъ выходовъ, для приемовъ иностранцевъ, для соборовъ.

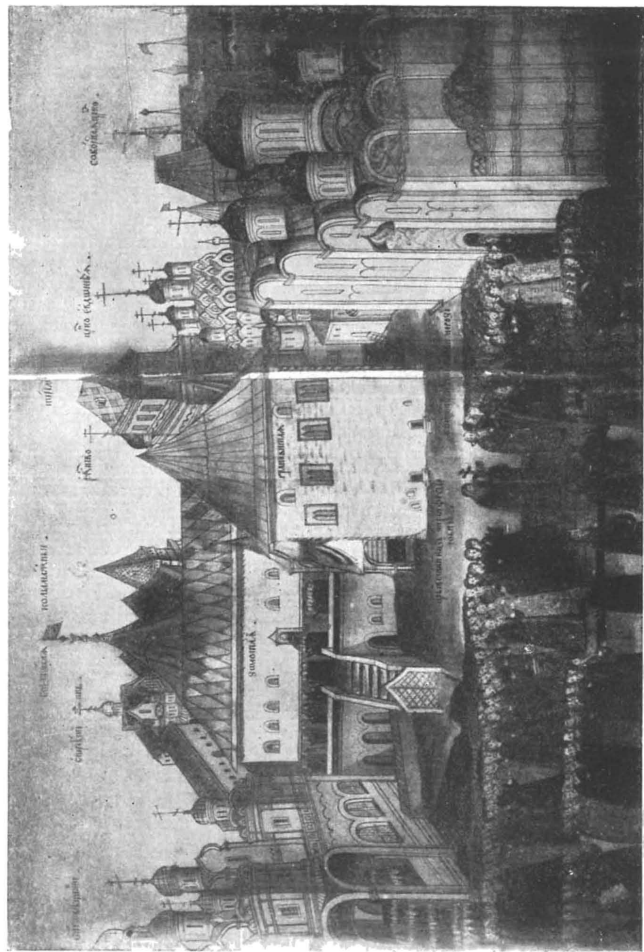
Но при всей скученности своихъ построекъ, дворъ царевъ блисталъ красочностью, щедрой позолотой, красивой нагроможденностью верховъ, затѣливостью отдѣльныхъ формъ.

Михаилъ Феодоровичъ вошелъ въ разоренный и полусожженный Кремль. Безъ кровель стояли древнія, еще при Иванѣ III построенныя Алевизомъ «Медиолаискимъ» палаты, сожженъ былъ деревянный дворъ царя и тамъ, на «Взрубѣ», у Боровичскихъ воротъ дымились обугленные остатки дворца Самозванца, — дворца интереснаго по описанію и любопытнаго по формамъ своимъ, если считать за правду наивной рукой сдѣланный набросокъ въ «Сказаніяхъ о Смутномъ времени» Германа и Массы.



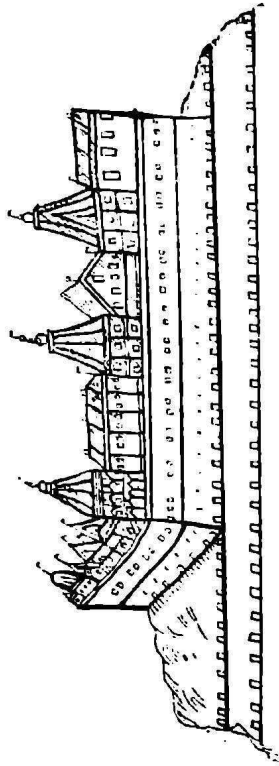
Дворецъ Самозванца. Съ рис. Шоака Массы (1601—1609 г.).

Le Palais du Faux Dimitry, d'après un dessin du XVII-e s.



**Ив. Максимовъ и С. Ромковъ: Рисунокъ въ „Дибрачѣ
и вѣнчаніи на царство царя и великаго князя
Михаила Феодоровича“.**

**Une vue des palais du Kremlin.
(Tiré d'un manuscrit de 1672—1678).**



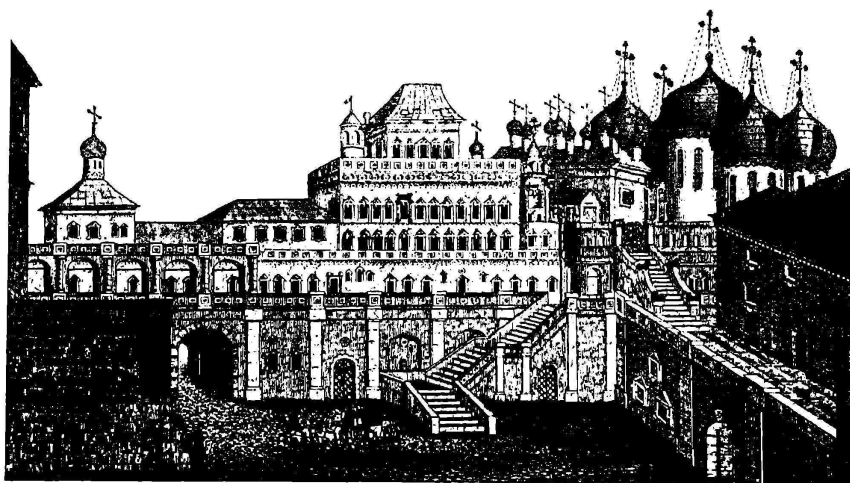
Дворецъ Самованца. Съ рцѣ. Исаака Массѣ
(1601—1609 г.).

Le Palais du Faux Dimitry, d'après un dessin
du XVIII^e s.



Торема со двора служительских корпусовъ.

Le palais des Tsars, vu du côté de la cour de service.



Терема отъ церкви Спаса на Бору.
Съ гравюры Fr. Dürfeld.

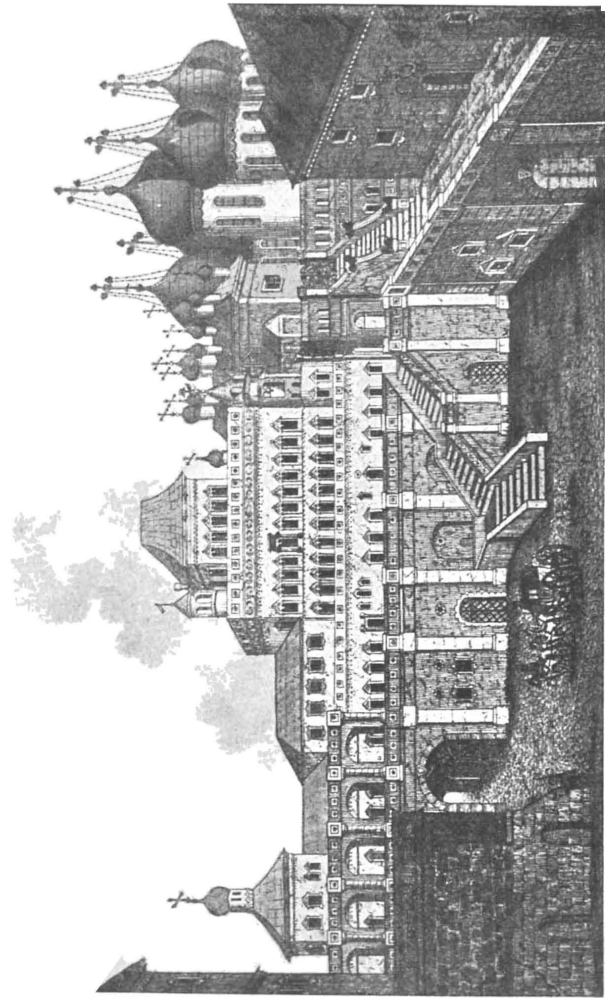
Le palais des Tsars, d'après une gravure de
Dürfeld (1796—7).

Такія же были груды жилья и на царскомъ дворѣ. Весь житейскій укладъ той жизни былъ столь компактенъ, что зданіе было лѣстницей житейской. Внизу погреба, подвалы «Сытнаго двора», слѣдующій этажъ — государевы и царицныны «мастерскія палаты», подлѣ нихъ «Постельное крыльцо», по другую сторону были деревянные хоромы государя и царицы.

Вотъ на этихъ то каменныхъ палатахъ съ ихъ массивными стѣнами и сводами и выстроилъ Михайлъ Теодоровичъ тѣ каменные палаты, что мы называемъ «терема». Въ 1636 г. ихъ строили свои зодчіе: Бажанъ Огурцевъ, Антипъ Константиновъ, Трефиль Шарутинъ съ Ларіономъ Ушаковымъ.

Съ «Постельнаго крыльца» («Боярская площадка») вела лѣстница на передній каменный «дворъ», замыкающійся на ночь мѣдной золоченой рѣшеткой, дворъ упирался въ стѣну Верхоспасскаго собора (Спасъ за золотой рѣшеткой). Эти дворы получались сами собой, когда ставили этажъ меньшихъ размѣровъ, чѣмъ предыдущій, отступая отъ линіи фасада.

Красивое крыльцо вело въ «переднія проходныя сѣни» теремовъ, а изъ нихъ входили въ «Переднюю палату», отсюда въ «комнату» государя, затѣмъ шла моленная, за ней опочивальня, съ потайной лѣсенкой въ мыленку, выложенную свинцовыми листами. Заканчивалось зданіе «теремкомъ золотымъ», состоявшимъ изъ одной большой палаты, крытой сводомъ, съ террасой для игръ царскихъ дѣтей.



Теремъ отъ церкви Спаса на Бору.
Съ гравюры Fr. Dürfeld.

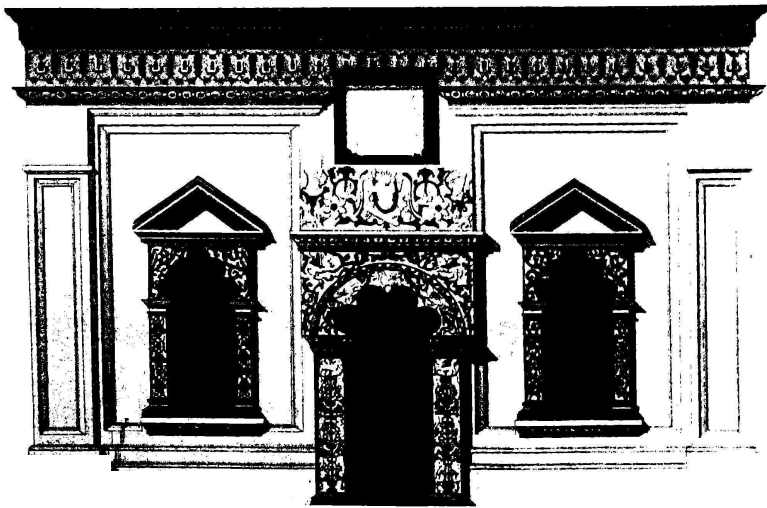
Le palais des Tsars, d'après une gravure de
Dürfeld (1706—7).

Здѣсь то росъ и жилъ царь Алексѣй, а затѣмъ и Феодоръ Алексѣевичъ.

Какъ много прошло въ этихъ теремахъ, гдѣ протекала жизнь московскихъ царей — и, къ сожалѣнію, только прошло!

Нѣтъ теперь въ этихъ палатахъ ни лавокъ прежнихъ вдоль стѣнъ, ни «кониковъ» у дверей, не покрыты болѣе полы дубовые чревчатымъ и зеленымъ сукномъ, сняты съ лавокъ красивые съ коймами полавочки и не украшаются стѣны дорогимъ аксамитомъ и бархатами, не стало и тѣхъ слюдяныхъ репейчатыхъ оконницъ и рѣзныхъ подоконковъ (подоконки подновили въ 40-хъ годахъ, сдѣланы новые по старымъ образцамъ, но вырѣзаны плохо).

Не стало и того стѣнного письма, что дѣлалось подъ руководствомъ Симона Ушакова, который писалъ въ 1660 году государеву комнату, конечно тѣми же излюбленными «бытіями», «спритчами», съ «облаками и свѣтомъ» надъ окнами, съ травами по ярко красной землѣ писанными золотомъ съ черными штрихами, съ яркими красными или золотыми каймами, дѣлящими сюжеты и очеркивающими грани сводовъ и углы стѣнъ. Остались только однѣ стѣны, печи двѣ, да немного мебели, а снаружи отъ прежнихъ теремовъ остался майоликовый фризъ, нѣсколько наличниковъ, дверь и часть карнизовъ. Затертъ огромными массами позднихъ сооружений верхъ теремовъ и только не тронутъ послѣдній этажъ съ его прелестной смотрильной вышкой. Залила краска гябкіе изгибы красивыхъ ливій, испорчена тонкая изогнутость наличниковъ фронтона надъ дверью, а академикъ Солнцевъ довершилъ порчу, давъ для внутреннихъ стѣнъ свои рисунки какихъ то орнаментовъ, — «ка-



Часть бокового фасада съ входной дверью
верха теремовъ.

Façade latérale (fragment) et porte d'entrée du
palais des Tsars.