

Г.И. Ростовцев

**Материалы по определению физического
состояния населения Московской губернии**

Выпуск 3

УДК 93
ББК 63.3
Г11

Г11 **Г.И. Ростовцев**
Материалы по определению физического состояния населения Московской губернии: Выпуск 3 / Г.И. Ростовцев – М.: Книга по Требованию, 2023. – 64 с.

ISBN 978-5-458-09628-7

По данным призывных списков за 1875-1899 гг. и движения населения за 1854-1900 гг. Доживаемость мужского населения до 20-21г и телесное развитие призывного населения в Дмитровском уезде Московской губернии

ISBN 978-5-458-09628-7

© Издание на русском языке, оформление
«YOYO Media», 2023
© Издание на русском языке, оцифровка,
«Книга по Требованию», 2023

Эта книга является репринтом оригинала, который мы создали специально для Вас, используя запатентованные технологии производства репринтных книг и печати по требованию.

Сначала мы отсканировали каждую страницу оригинала этой редкой книги на профессиональном оборудовании. Затем с помощью специально разработанных программ мы произвели очистку изображения от пятен, клякс, перегибов и попытались отбелить и выровнять каждую страницу книги. К сожалению, некоторые страницы нельзя вернуть в изначальное состояние, и если их было трудно читать в оригинале, то даже при цифровой реставрации их невозможно улучшить.

Разумеется, автоматизированная программная обработка репринтных книг – не самое лучшее решение для восстановления текста в его первоизданном виде, однако, наша цель – вернуть читателю точную копию книги, которой может быть несколько веков.

Поэтому мы предупреждаем о возможных погрешностях восстановленного репринтного издания. В издании могут отсутствовать одна или несколько страниц текста, могут встретиться невыводимые пятна и кляксы, надписи на полях или подчеркивания в тексте, нечитаемые фрагменты текста или загибы страниц. Покупать или не покупать подобные издания – решать Вам, мы же делаем все возможное, чтобы редкие и ценные книги, еще недавно утраченные и несправедливо забытые, вновь стали доступными для всех читателей.

. ПРЕДИСЛОВІЕ.

Настоящее изслѣдованіе имѣеть цѣлью дать матеріаль для представленія о нѣкоторыхъ сторонахъ санитарнаго состоянія уѣзда.

Несмотря на то, что уже сравнительно давно земствомъ было приступлено къ изученію этого вопроса, несмотря на то, что съ усиленіемъ собственно санитарной организаціи въ Московской губ. данный вопросъ сталъ разрабатываться детально на мѣстахъ, все еще многія и очень многія стороны существованія населенія въ санитарномъ отношеніи остаются темными, не выясненными,—и не только въ смыслѣ указанія причинной зависимости того или другого неблагопріятнаго факта, но и просто опредѣленія, констатированія его. Главнѣйшее затрудненіе для производства подобнаго рода работъ составляетъ собраніе матеріала для нужнаго изслѣдованія.

Поэтому, становится понятнымъ, что наша санитарная организація рѣшила воспользоваться матеріаломъ призывныхъ списковъ и использовать ихъ въ интересующемъ насъ отношеніи, лишь только представилась къ этому возможность. Хотя данный матеріаль далеко не широко охватываетъ тѣ явленія жизни населенія, которыя, казалось бы, на основаніи его можно прослѣдить, однако, онъ—съ присоединеніемъ данныхъ о рождаемости и смертности—даетъ возможность констатировать нѣкоторые интереснѣйшіе факты въ движеніи населенія, именно въ отношеніи выясненія доживаемости его мужского элемента до 21 года жизни. Далѣе, настоящій матеріаль даетъ нѣкоторое представленіе о физическомъ, тѣлесномъ развитіи части населенія, именно, мужского въ возрастѣ 21-го года.

Программа обработки даннаго рода матеріаловъ, выработанная санитарнымъ врачомъ В. А. Левицкимъ, была рассмотрѣна и

одобрена въ общихъ чертахъ совѣщаніемъ санитарныхъ врачей Московской губерніи.

Первымъ трудомъ подобнаго рода является изслѣдованіе В. А. Левицкаго, въ которомъ собрано и оцѣнено много матеріаловъ, касающихся настоящаго вопроса. Это облегчаетъ послѣдующія работы такого характера — въ томъ числѣ и настоящую—и избавляетъ ихъ отъ необходимости подробно говорить о названныхъ матеріалахъ, чтобы не повторять сказаннаго В. А. Левицкимъ (см. Сб. ст. свѣд. т. IX, вып. I).

Предлагаемое теперь изслѣдованіе касается матеріала призывныхъ списковъ Дмитровскаго воинскаго присутствія за 25 лѣтъ, начиная съ 1875 года и оканчивая 1899-мъ. Однако, для различныхъ отдѣловъ настоящей работы я не всегда пользовался матеріаломъ за весь указанный періодъ времени. Въ виду слишкомъ кропотливаго труда по обработкѣ данныхъ относительно физическаго развитія призывныхъ, я ограничился въ этомъ вопросѣ матеріаломъ только за 10 лѣтъ, именно съ 1890 по 1899-ый годъ, предварительно подвергнувъ его критической оцѣнкѣ, именно для выясненія, на сколько типичными представляются выводимыя изъ него среднія.

Для выясненія вопроса о доживаемости я пользовался данными за всѣ 25 лѣтъ.

За этотъ періодъ времени матеріаль собранъ относительно 31.740 конскриптовъ; изъ нихъ на долю сельскаго населенія приходилось 23.438 человекъ, на г. Дмитровъ 2.989 и Серг.-Посадъ 5.313. Матеріаль по физическому развитію населенія касается данныхъ о 8.164 конскриптахъ, изъ нихъ сельскаго населенія насчитывается 6.229 человекъ и 1935 — населенія Серг.-Посада и г. Дмитрова.

Въ этомъ изслѣдованіи двѣ послѣднія категоріи призывныхъ постоянно обособлялись, какъ вслѣдствіе того, что условія жизни городского населенія далеко не похожи на условія жизни сельскаго населенія, такъ главнымъ образомъ и потому, что призывными списками городского населенія оказалось невозможнымъ воспользоваться для выясненія вопроса о доживаемости населенія, такъ какъ въ эти списки попало много изъ родившихся внѣ предѣловъ Дмитровскаго уѣзда, или внѣ городовъ его.

ГЛАВА ПЕРВАЯ.

Общія свѣдѣнія о призывныхъ.— Погодное количество призывныхъ; соотношеніе ихъ съ численностью населенія.— Распредѣленіе ихъ по отдѣльнымъ территориямъ уѣзда.

Какъ было уже упомянуто, всего призывныхъ за 25 лѣтъ въ Дмитровскомъ уѣздѣ было 31740 или въ среднемъ по 1269 человекъ въ каждомъ году. Изъ сельскаго населенія явилось въ призывные участки 23438 человекъ, что даетъ въ среднемъ за годъ 958 человекъ.

Распредѣленіе призывныхъ въ ихъ численности по территории уѣзда представляетъ довольно пеструю картину, при чемъ нѣкоторыя волости выставили конскриптовъ въ 3 раза болѣе, чѣмъ другія, какъ это усматривается изъ слѣдующей таблички:

Т а б л и ц а 1.

Количество призывныхъ.		Количество приписного населенія (прож. на мѣстѣ и отсут. въ 1898 г.).	
В о л о с т и.	Число при- зывныхъ.	В о л о с т и.	Число насе- ленія.
1. Подчерковская.....	2572	1. Подчерковская	11932
2. Рогачевская.....	2405	2. Рогачевская	11996
3. Морозовская.....	2279	3. Ильинская	11196
4. Ильинская	2256	4. Морозовская.....	10243
5. Богословская.....	2144	5. Короваевская.....	10056
6. Синьковская.....	2089	6. Синьковская.....	9908
7. Короваевская.....	2060	7. Богословская.....	9815
8. Тимоновская	1719	8. Тимоновская	8301
9. Ольговская.....	1582	9. Озерецкая	7801
10. Озерецкая	1541	10. Ольговская.....	7377
11. Митинская	1096	11. Митинская	5254
12. Гарская.....	889	12. Гарская.....	4716
13. Гульневская.....	876	13. Гульневская.....	4311

Самое большое количество призывныхъ выставила самая большая по населенію Подчерковская волость, именно за 25 лѣтъ 2572 человекъ, самое меньшее—наименьшая по населенію Гульневская, выставившая за 25 лѣтъ только 876 человекъ. Изъ приведенной таблицы видно, что порядокъ расположенія волостей въ нисходящей степени численности призывныхъ почти точно совпадаетъ съ таковымъ же порядкомъ расположенія волостей по численности населенія (приписного), проживающаго на мѣстѣ, а также и отсутствующаго. Замѣчаются только незначительныя перестановки въ томъ и другомъ рядѣ, перестановки, не имѣющія особаго значенія.

Таблица 2. Отношеніе количества призывныхъ по пятилѣтіямъ ко всему числу за 25 лѣтъ, принятому за 1000.

Волостн.	1875—1879.	1880—1884.	1885—1889.	1890—1894.	1895—1899.	Разница между перв. и послѣдн. пятилѣт.	За все время.
Богословская	158,5	195,4	188,4	220,6	236,0	78,4	1000
Гарская	188,9	191,2	188,9	177,7	253,0	64,1	1000
Гульневская	164,3	186,0	190,6	184,9	273,9	109,6	1000
Ильинская	188,8	200,3	180,8	192,3	237,5	48,7	1000
Короваевская	163,1	187,3	197,5	220,8	231,0	68,6	1000
Митинская	186,1	216,3	178,3	184,2	234,8	48,7	1000
Морозовская	180,7	187,3	177,2	211,4	243,0	62,3	1000
Озерецкая	183,6	209,6	175,2	197,2	233,6	50	1000
Ольговская	179,5	207,4	178,8	206,0	228,1	48,6	1000
Подчерковская	166,0	211,8	202,1	183,5	236,3	70,3	1000
Рогачевская	140,5	185,4	209,1	220,3	244,4	103,9	1000
Спильковская	179,9	203,9	199,1	192,4	224,5	44,6	1000
Тимоновская	175,1	196,6	194,8	173,9	259,4	84,3	1000
Итого	171,7	198,1	190,6	199,9	239,4	67,7	1000
Г. Дмитровъ	159,5	221,8	210,7	176,6	234,5	—	1000
С. Посадъ	136,8	202,3	202,7	223,0	235,5	—	1000
В с е г о	164,4	201,1	194,5	201,6	238,2	—	1000

Такое положеніе вещей есть явленіе нормальное. Однако, если обратить болѣе детальное вниманіе на этотъ предметъ, то замѣтимъ здѣсь нѣкоторые недочеты.

Такъ, если высчитать количество призывныхъ по каждой волости, напр. по пятилѣтіямъ, въ отношеніи ко всему количеству ихъ за 25 лѣтъ, принятому за 1000, что сдѣлано въ вышеприведенной таблицѣ, то замѣтимъ, что въ то время, какъ однѣ волости обнаруживаютъ постоянное (кромѣ только періода съ 1885 по 1889 гг.) и неуклонное возрастаніе количества призывныхъ, по другимъ волостямъ такого постоянства въ увеличеніи призывныхъ не замѣчается. Такъ волости: Богословская, Короваевская, Морозовская, Озерецкая и Рогачевская обнаруживаютъ такой неуклонный подъемъ призывныхъ, прочія же волости представляютъ въ этомъ отношеніи колебанія въ большей или меньшей степени то въ сторону повышенія, то въ сторону пониженія. Такое явленіе можетъ быть объяснено непостоянствомъ или въ количествѣ рожденій мальчиковъ и дѣвочекъ, или вообще числа родившихся или, наконецъ, значительными колебаніями въ гибели мужского населенія въ возрастѣ до 21 года въ тотъ или другой изъ взятыхъ нами періодовъ.

Постараемся прослѣдить вѣроятность этихъ трехъ причинъ.

Наибольшимъ непостоянствомъ въ увеличеніи призывного элемента отмѣчаются четыре волости: Митинская, Подчерковская, Синьковская и Тимоновская.

Въ слѣдующей табличкѣ даны свѣдѣнія о количествѣ

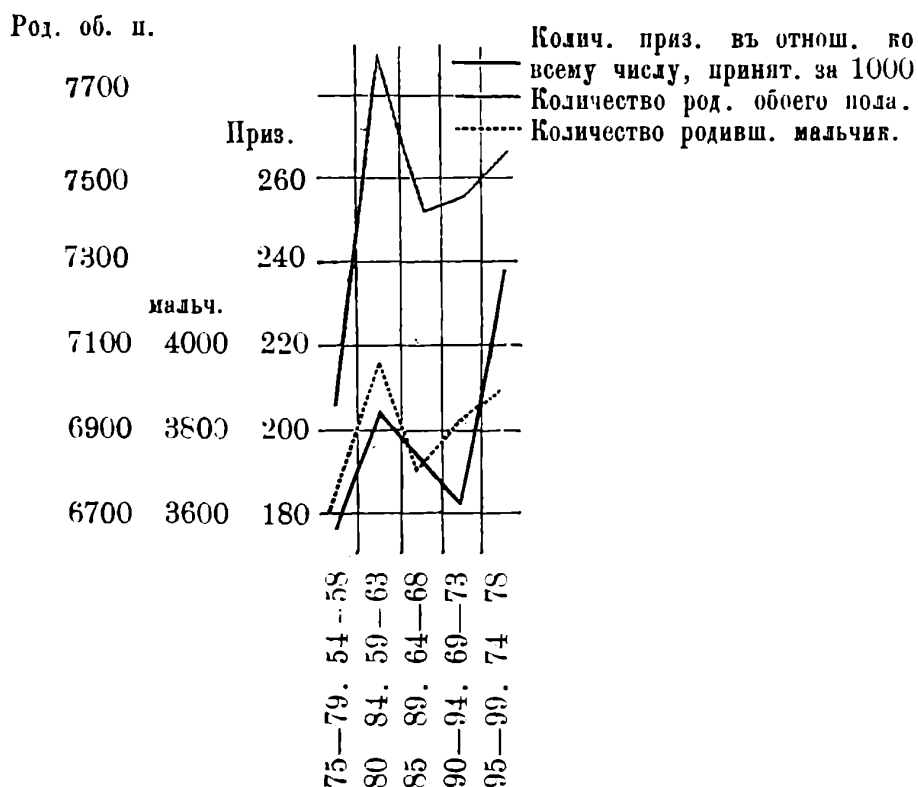
Табл. 3. Родившіеся въ Митинской, Подчерковской, Синьковской и Тимоновской волостяхъ.

Годы:	1854—1858	1859—1863	1864—1868	1869—1873	1874—1879
Мальчики.....	3609	3955	3715	3807	3901
Дѣти об. пола.	6962	7795	7427	7478	7556

родившихся мальчиковъ и дѣтей обоого пола соотвѣтственно вышеприведеннымъ пятилѣтіямъ рожденій призывныхъ въ

этихъ четырехъ волостяхъ. Перенесемъ эти данныя на діаграмму № 1, гдѣ также нарисована и кривая данныхъ предыдущей таблицы о числѣ призывныхъ. Анализируя эту діаграмму, замѣчаемъ, что второе и третье пятилѣтія обнаруживаютъ соотвѣтствіе въ увеличеніи и уменьшеніи числа рожденій вообще, мальчиковъ въ частности и количествѣ явившихся на призывъ изъ дожившихъ, но четвертое и пятое пятилѣтія этого соотвѣтствія не обнаруживаютъ. Слѣдовательно, нельзя говорить, что въ данныхъ волостяхъ непостоянство въ увеличеніи числа рекрутъ въ противоположность прочимъ волостямъ,

Діаграмма № 1. Число призывныхъ и родившихся.



зависитъ отъ характера рождаемости, но этому явленію есть, вѣроятно, другія причины, т.-е. сравнительно менѣе благоприятныя условія для жизни населенія въ этихъ волостяхъ, чѣмъ въ другихъ; и если въ этихъ послѣднихъ замѣчается болѣе или менѣе постоянное улучшеніе этихъ условій, результатомъ чего является постоянное увеличеніи призывныхъ, то въ волостяхъ: Митинской, Синьковской, Под-

черковской и Тимоновской такого постоянства въ улучшеніи условій существованія населенія, очевидно, отмѣтить нельзя.

Неравномѣрная устойчивость населенія разныхъ территорій уѣзда къ неблагопріятнымъ явленіямъ жизни видна и изъ сравненія данныхъ по относительному количеству призывныхъ между первымъ и послѣднимъ изслѣдованными пятилѣтіями (табл. 2). По всѣмъ волостямъ безусловно, и даже по сейчасъ указаннымъ четыремъ, отмѣчается увеличеніе призывныхъ, однако, это увеличеніе въ различныхъ мѣстахъ уѣзда чрезвычайно различно. Отмѣтимъ прежде всего, что волости: Ольговская, Синьковская, Митинская, Ильинская, т.-е. какъ разъ именно тѣ волости (кромѣ Подчерковской и съ присоединеніемъ Ольговской), которыя обнаружили непостоянство въ увеличеніи числа рекрутъ, даютъ и наименьшее число увеличеній призывныхъ по сравненію перваго и послѣдняго пятилѣтія. Наибольшее же увеличеніе показываютъ Гульневская, затѣмъ Рогачевская волости.

Къ сожалѣнію, въ моемъ распоряженіи нѣтъ данныхъ о численности населенія за каждый годъ изслѣдуемаго двадцатипятилѣтія. Однако, приблизительную численность его представляется возможнымъ опредѣлить, исходя изъ данныхъ прямого исчисленія населенія въ 1883 г. и въ 1898 г. при расчетѣ средняго прироста населенія въ 10,4, установленнаго изслѣдованіемъ движенія населенія въ 1885—1894 гг.*).

Опредѣливши, такимъ образомъ, численность населенія за каждый средній годъ нашихъ пятилѣтій, вычислимъ, сколько приходилось на 1000 населенія призывныхъ въ каждой волости.

Эти свѣдѣнія помѣщены въ слѣдующей таблицѣ:

*) См. Сборникъ статистическихъ свѣдѣній по Моск. губ. Отдѣлъ санитарн. т. VI, в. I.

Таблица 4. ‰‰‰ конскриптовъ къ мужскому населенію въ среднемъ за годъ по пятилѣтіямъ.

Волости.	1875—1879.			1880—1884.			1885—1889.			1890—1894.			1895—1899.			Разница въ ‰‰‰ отношеніяхъ перваго и послѣдняго пятилѣтій.
	Количество населенія въ 1877 г.	Среднее годовое количество приз.	‰ рекрутъ къ населенію.	Количество населенія въ 1882 г.	Среднее годовое количество приз.	‰ рекрутъ къ населенію.	Количество населенія въ 1887 г.	Среднее годовое количество приз.	‰ рекрутъ къ населенію.	Количество населенія въ 1892 г.	Среднее годовое количество приз.	‰ рекрутъ къ населенію.	Количество населенія въ 1897 г.	Среднее годовое количество приз.	‰ рекрутъ къ населенію.	
Вологовская.....	3832	68	17,74	4029	84	20,84	4237	81	19,11	4456	95	21,81	4685	102	21,77	4,3
Гарская.....	1837	34	18,35	1932	34	17,39	2032	34	16,73	2137	32	14,97	2247	45	20,02	1,52
Гульневская.....	1656	26	15,77	1741	33	18,95	1831	33	18,02	1925	32	16,62	2024	48	23,77	8,0
Ильинская.....	4286	85	19,8	4507	90	19,96	4739	82	17,3	4983	87	17,47	5239	107	20,42	0,69
Коровяевская.....	3921	67	17,08	4123	77	18,67	4335	81	18,68	4559	91	19,96	4794	95	19,81	2,73
Митинская.....	1975	38	19,24	2077	44	21,18	2184	37	16,91	2297	38	16,34	2415	48	19,87	0,63
Морозовская.....	3974	82	20,63	4179	85	20,33	4395	81	18,43	4621	96	20,77	4860	111	22,83	2,2
Озерцкая.....	3026	57	18,83	3183	65	20,12	3346	54	16,13	3518	61	17,38	370	72	19,45	0,62
Ольговская.....	2777	57	20,32	2920	66	22,6	3071	57	18,56	3229	65	20,13	3396	72	21,2	0,68
Подчерковская.....	4578	85	18,56	4814	109	22,64	5063	104	20,54	5324	94	17,63	5598	122	21,79	3,23
Рогачевская.....	4601	68	14,77	4837	89	18,39	5086	101	19,66	5347	106	19,82	5623	118	20,98	6,21
Синьковская.....	3814	73	19,06	4011	85	21,19	4215	83	19,67	4435	80	18,03	4664	94	20,15	0,49
Тимоновская.....	3225	60	18,6	3392	68	20,04	3567	67	18,78	3751	60	15,99	3944	89	22,36	3,96
Итого.....	43502	802	18,43	45745	929	20,3	48104	895	18,6	50582	937	18,32	53189	1123	21,11	2,68

Оказывается, что и этимъ методомъ обнаруживается болѣе или менѣе постоянное увеличеніе призывныхъ; только пятилѣтіе 1885—1889 и въ этомъ случаѣ дѣлаетъ определенное исключеніе, не давая повышенія призывныхъ по большинству волостей.

Волости Богословская, Короваевская, Рогачевская обнаруживаютъ болѣе постоянное и болѣе определенное увеличеніе призывныхъ по отношенію къ населенію. Это тѣ же самыя волости, кромѣ Озерецкой, которыя обнаруживали то же явленіе при первомъ методѣ анализа данныхъ. Точно такъ же, какъ при первомъ методѣ, такъ и при этомъ, видимъ, что волости; Синьковская, Ольговская, Ильинская и Митинская обнаруживаютъ наименьшее увеличеніе призывныхъ по сравненію перваго и послѣдняго пятилѣтій. Волости же Рогачевская и Гульневская какъ тамъ, такъ и здѣсь даютъ наибольшее увеличеніе призывныхъ по сравненію послѣдняго пятилѣтія съ первымъ.

Такимъ образомъ, изъ всѣхъ этихъ сопоставленій оказывается, что волости Синьковская, Митинская, Ильинская и частью Подчерковская, Озерецкая, Ольговская отстаютъ въ прогрессированіи увеличенія численности своего мужского населенія въ возрастѣ до 21 года. Наоборотъ, волости Рогачевская, Богословская, Короваевская и частью Гульневская въ этомъ отношеніи занимаютъ первое мѣсто въ уѣздѣ.

Но періодъ времени съ 1885—1889 годъ оказался почему то роковымъ почти для всѣхъ волостей уѣзда; въ теченіе этого періода нельзя отмѣтить увеличенія призывныхъ, подобно предыдущему и послѣдующему періодамъ.

Анализируя нижеслѣдующую табличку, представляющую численность призывныхъ по каждому году и по всему уѣзду,

Таблица 5. Число призывныхъ сельскаго населенія Дмитров. у.

Годы.	Число призыв.	Годы.	Число призыв.	Годы.	Число призыв.
1875.....	754	1884.....	973	1893.....	853
1876.....	827	1885.....	808	1894.....	1106
1877.....	876	1886.....	994	1895.....	1231
1878.....	826	1887.....	923	1896.....	1109
1879.....	743	1888.....	915	1897.....	1073
1880.....	718	1889.....	828	1898.....	1157
1881.....	918	1890.....	974	1899.....	1042
1882.....	975	1891.....	876		
1883.....	1061	1892.....	878		

замѣчаемъ, что первоначально кривая, представляющая погодную численность призывныхъ, поднимается нерѣшительно; она въ годы 1878, 79 и 80 даже опускается, но съ 1881-го года дѣлаетъ сравнительно большой подъемъ, нѣсколько повышается въ теченіе двухъ слѣдующихъ лѣтъ, но въ 1884 г. кривая снова немного опускается, въ 1885—опускается уже значительно, затѣмъ опять поднимается, но вплоть до 1894 года она не поднимается выше акме, достигнутой въ 1883 г. Начиная же съ 1894 года кривая, колеблясь, то вверхъ, то внизъ, располагаетъ свои вершины постоянно выше предыдущихъ.

По пятилѣтіямъ количество призывныхъ было такое:

Въ 1875—1879 г.г....	4026	Въ 1890—1894 г.г.....	4687
„ 1880—1884 „	4645	„ 1895—1899 „	5612
„ 1885—1889 „	4478		

Во второе пятилѣтіе (см. диаграм. № 2) количество призывныхъ рѣзко увеличивается сравнительно съ первымъ пятилѣтіемъ; въ третье пятилѣтіе, наоборотъ, количество ихъ уменьшается, однако, не настолько, чтобы сравняться съ первымъ пятилѣтіемъ; въ слѣдующее пятилѣтіе кривая нѣсколько снова повышается, въ послѣднее же пятилѣтіе дѣлаетъ значительный скачекъ вверхъ.