

В.В. Докучаев

**Материалы к оценке земель
Полтавской губернии**

выпуск X. Миргородский уезд

**Москва
«Книга по Требованию»**

УДК 93
ББК 63.3
В11

В11 **В.В. Докучаев**
Материалы к оценке земель Полтавской губернии: выпуск X. Миргородский уезд / В.В. Докучаев – М.: Книга по Требованию, 2021. – 69 с.

ISBN 978-5-458-48415-2

Материалы к оценке земель Полтавской губернии, Миргородский уезд.
Отчет для Полтавского губернского земства

ISBN 978-5-458-48415-2

© Издание на русском языке, оформление
«YOYO Media», 2021

© Издание на русском языке, оцифровка,
«Книга по Требованию», 2021

Эта книга является репринтом оригинала, который мы создали специально для Вас, используя запатентованные технологии производства репринтных книг и печати по требованию.

Сначала мы отсканировали каждую страницу оригинала этой редкой книги на профессиональном оборудовании. Затем с помощью специально разработанных программ мы произвели очистку изображения от пятен, клякс, перегибов и попытались отбелить и выровнять каждую страницу книги. К сожалению, некоторые страницы нельзя вернуть в изначальное состояние, и если их было трудно читать в оригинале, то даже при цифровой реставрации их невозможно улучшить.

Разумеется, автоматизированная программная обработка репринтных книг – не самое лучшее решение для восстановления текста в его первоизданном виде, однако, наша цель – вернуть читателю точную копию книги, которой может быть несколько веков.

Поэтому мы предупреждаем о возможных погрешностях восстановленного репринтного издания. В издании могут отсутствовать одна или несколько страниц текста, могут встретиться невыводимые пятна и кляксы, надписи на полях или подчеркивания в тексте, нечитаемые фрагменты текста или загибы страниц. Покупать или не покупать подобные издания – решать Вам, мы же делаем все возможное, чтобы редкие и ценные книги, еще недавно утраченные и несправедливо забытые, вновь стали доступными для всех читателей.



Серия Книжный Ренессанс

www.samizday.ru/reprint

МИРГОРОДСКІЙ УЎЗДЪ.

Занимая наиболѣе центральное положеніе въ Полтавской г., Миргородскій уѣздъ граничитъ съ 6 ея уѣздами: на сѣверѣ Гадяцкимъ и Лохвицкимъ, на востокѣ Зеньковскимъ, Полтавскимъ, а отчасти и Гадяцкимъ, на югѣ Хорольскимъ и на западѣ Лубенскимъ и Лохвицкимъ; естественныхъ границъ почти не имѣетъ, только съ Зенковскимъ у., на пространствѣ отъ Романовки до Мал. Перевоза, граница идетъ по теченію р. Грунь-Ташань, до впаденія ея въ Пселъ, а затѣмъ по теченію р. Псела; прочія границы искусственныя, чисто административныя.

Имѣя 253,563 десятинъ, Миргородскій у. принадлежитъ, по своей величинѣ, къ наименьшимъ уѣздамъ Полтавской губ., и лишь немного превосходитъ уѣзды Лубенскій и Зеньковскій.

Относительно формы его можно сказать только, что она очень неправильна и сильно изрѣзана по краямъ.

Г Л А В А I.

Оро-гидрографія.

Двѣ довольно значительныхъ рѣки,—*Пселъ* и правый притокъ его *Хороль*, направляясь, согласно общему склону уѣзда, съ СВ. на ЮЗ., дѣлятъ Миргородскій у. на три, довольно разнообразныя части:—*западную, среднюю и восточную.*

Западная часть лежит по правую сторону рѣки Хорола, на водораздѣлѣ Хороль-Сула, и представляетъ высокую мѣстность съ типичными степными почвами въ глубинѣ водораздѣла, *лѣсными*, а частію и переходными ближе къ Хоролу. Наивысшіе точки мы находимъ здѣсь, на *стѣрь*, около х. *Ранькова* (78,98 с.), на *югъ* около с. *Мальцы* (75,37 с.); слѣдовательно, на протяженіи около 46 верстѣ съ сѣвера на югъ мѣстность падаетъ всего на 3,61 сажени.

Болѣе *сѣверный участокъ* западной полосы, начиная отъ поймы р. Хорола, вкруто поднимается рядомъ холмовъ, покрытыхъ лѣсомъ. Многочисленные провалы и балки, раздѣляющія эти холмы, довольно далеко вдаются въ материкъ, уводя за собою древесную растительность и придавая мѣстности живописный характеръ. Напротивъ, болѣе *южная часть* представляетъ въ общемъ чисто степную, сухую равнину, которая въ своей восточной половинѣ, рядомъ пологихъ склоновъ, постепенно спускается къ р. Хоролу; — балокъ здѣсь не много, — еще меньше лѣсныхъ островковъ.

Средняя полоса Миргородскаго уѣзда, расположившись на водораздѣлѣ между рр. Псломъ и Хороломъ, представляетъ изъ себя сравнительно не высокую равнину, перерѣзанную незначительными (въ общемъ) балками и *провальями*, да и то преимущественно въ юго-восточной части. Почти все они направляются въ долину р. Псла и своими вершинами недалеко уходятъ въ соседнюю степь; только въ югу отъ хх. *Бехтерскихъ* и х. *Будовой* Долины появляется множество овраговъ, почему степь и принимаетъ здѣсь холмистый видъ.

Въ сѣверной своей части равнина эта достигаетъ (около х. *Пошивайлова*) 74,59 саж. надъ уровнемъ моря, въ южной-же (х. Стефановщина) только 65,81 саж.; такимъ образомъ, на пространствѣ приблизительно 50 верстѣ, общее паденіе мѣстности равняется 8,78 саж.

Вмѣстѣ съ этимъ *средняя* полоса уѣзда обнаруживаетъ ясно выраженное паденіе и на западъ, къ долину р. Хорола, въ видѣ ряда террасъ, которыя часто постепенно переходятъ одна въ дру-

гую и незамѣтно сливаются съ поймой упомянутой рѣки; такъ, высота *плато*, недалеко отъ *Савинцовъ*, = 71,32 саж., а на противоположной сторонѣ, между *Бакумовкой* и *Хомутцомъ* она = 65, 81 саж.; высоты того-же плато, въ средней его части, а именно между мѣст. Б. Сорочинцами (68,30) и Миргородомъ (69,34) с.—почти одинаковы.—То-же мы видимъ и въ южномъ районѣ уѣзда: сѣвернѣе М. Богачки она = 69,73 с., а на границѣ Хорольскаго уѣзда около могилы „Уроганъ“ = 70,59 с.

Восточная полоса или, вѣрнѣе, *Запсельская*, въ общемъ, представляетъ высокое, чрезвычайно ровное плато съ широкими длинными балками и рѣдкими провальями. Мы находимъ здѣсь слѣдующія высоты: на сѣверѣ = 78,02 с., — до *средины* — (у Шишакъ) 77,48 с. и у х. Мороховцы, 77,52 с.; на *югѣ* (около х. Куликъ) 76,16 с.; а на границѣ Полтавскаго у.—76,26 с. Какъ изъ сопоставленія этихъ цифръ, такъ и изъ непосредственнаго осмотра мѣстности, видно, что *восточная* полоса очень ровна и однообразна; только та часть *Запсельской* области, которая лежитъ южнѣе Ересокъ и Устивицы, представляетъ довольно холмистую низкую 2-ую террасу, занесенную пескомъ и покрытую мѣстами гѣсомъ.

До сихъ поръ шла рѣчь собственно о *болѣе внутреннихъ* пространствахъ водораздѣловъ; что-же касается мѣстностей, *непосредственно* прилегающихъ къ рѣкамъ, то мы встрѣчаемъ здѣсь нѣсколько иную картину,—иные особенности рельефа.

На *правомъ* побережьи р. *Хорола* можно и слѣдуетъ отличать три типа поверхности. Въ параллели *Березовой - Луки* и къ сѣверу отъ нея, степное плато (древнѣй берегъ) рѣзко обрывается къ поймѣ р. Хорола и отдѣленъ отъ нея узенькой полоской, образованной частью изъ обваловъ и насыпей, частью изъ болѣе типичнаго *овражнаго аллювія*. Къ сѣверу отъ *Миргорода*, особенно противъ *Почапцевъ*, *Бьяковъ* и *Зубовки*, 2-я терраса выражена вполне отчетливо, какъ со стороны сосѣдняго плато, такъ и поймы р. Хорола. Наконецъ въ остальныхъ участкахъ высокая степь довольно постепенно сливается съ рѣчной долиной.

Обращаясь собственно къ поймѣ р. *Хорола*, мы видимъ, что на сѣверѣ уѣзда она не типична: здѣсь вторая терраса незамѣтно сливается съ заливной долиной, и на этой послѣдней раскинулось огромное селеніе *Березовая-Лука* съ ея постройками, огородами и проч. Къ югу отсюда она сплошь покрыта молодымъ лѣсомъ изъ дуба, осины, ольхи, береста и другихъ породъ, очень равнинна и болотиста и расширяется, южнѣе х. *Мелешкова*, до 3 верстѣ. Между м. *Комышно* и с. *Зуевцами* (послѣднее также расположено по поймѣ) она суживается до 1—1½ верстѣ и тамъ, гдѣ свободна отъ поселковъ, сохраняетъ свой прежній лѣсистый и болотистый характеръ, а въ мѣстахъ болѣе возвышенныхъ покрыта пятнами *солонцовъ* и лисинами наноснаго песка.

Еще далѣе на югъ долина *Хорола* суживается, съ тѣмъ, однако, чтобы противъ с. *Вакушотки* и ниже, до сѣверной части М. *Хомутца*, снова расширится до 3 верстѣ: здѣсь (начиная отъ сѣвернаго конца С. *Зуевцовъ* и до м. *Хомутца*) *Хоролъ* разливается по топкому лугу, образуя множество рукавовъ или, по мѣстному выраженію, „*сагъ*“, между которыми разбросаны низменные островки, заливаемые весенними и сильными дождевыми водами, и покрытые мѣстами лѣсомъ, мѣстами роскошною травянистою растительностью. Впрочемъ, *качество* здѣшнихъ луговъ, какъ и слѣдовало ожидать въ подобныхъ мѣстахъ, не высоко; зато по величинѣ травы достигаютъ громадныхъ размѣровъ: разные виды осоки, и въ особенности „*очереть*“, достигаютъ 3-хъ саженой высоты.

Между М. *Хомутцомъ* и *Малыми Сорочинцами* пойма *Хорола* выражена не типично, изобилуетъ *солонцами*,—и только у самой рѣвки образуетъ мокрые берега, покрытые полуболотной растительностью.

Малые Сорочинцы, словно кольцомъ, окружаютъ снова нѣсколько расширившуюся здѣсь пойму *Хорола*, покрытую мѣстами (въ среднѣ) лѣсомъ и садами.

Между сейчасъ упомянутымъ селеніемъ и Почапцами характеръ *второй* террасы, окоймляющей рѣчную пойму, выраженъ

такъ: съ запада мы имѣемъ пологій склонъ, который почти повсюду постепенно сливается съ аллювиальной долиной Хоролъ; только ближе къ Миргороду онъ образуетъ небольшой обрывчикъ, въ 2—3 сажени, высотой; съ востока, напротивъ, вторая терраса подходитъ къ поймѣ обыкновенно крутымъ обрывомъ; лишь южнѣе *Почапцовъ* и въ самомъ Миргородѣ она сходитъ почти на нѣтъ. *Зубовка*, *Бѣлилки* и *Почапцы*—пріютились на старой поймѣ Хоролъ, покрытой лѣсомъ, дугами и пятнами *солонцовъ*.

Къ западу отъ Миргорода долина Хоролъ принимаетъ свой обычный характеръ, расширяясь мѣстами болѣе чѣмъ на 3 версты. Между *Миргородомъ* и *Ермаками*, на пространствѣ десяти верстъ, рѣка дѣлаетъ пять значительныхъ излучинъ. Близъ *Горкушинцевъ* и *Ерковъ* она болотиста и изобилуетъ солонцами, мѣстами покрыта луговой растительностью, частью-же лѣсомъ.

Наконецъ къ югу отъ Ермаковъ, на пространствѣ, ограниченномъ селами *Петровцы*, *Мальцы* и *Слободка*, Хоролъ снова расплывается въ безвонечныхъ болотахъ и образуетъ нѣсколько рукавовъ, окружающихъ то песчанистые, то солонцеватые островки

Еще больше разнообразія наблюдается въ мѣстностяхъ, прилегающихъ къ рѣкѣ Пелу.

Вступивъ въ предѣлы Миргородскаго уѣзда и примѣрно до *Савинцевъ*, рѣка Пселъ, не смотря на извилистость своего теченія, все время выдерживаетъ, въ общемъ, меридіональное направленіе. Сосѣднее плато непосредственно подходитъ къ поймѣ и образуетъ крутой *нагорный* берегъ, возвышающійся надъ рѣчной долиной, сажень на 26 (къ сѣверу отъ Савинцевъ высота плато 72,03 с.).

Къ югу отъ *Савинцевъ* и до мѣстечка *Большіе-Сорочинцы* Пселъ, сохраняя тоже направленіе, течетъ уже среди широкой аллювиальной долины, удаляясь иногда отъ своего древняго правого берега на 2—5 версты. Ниже сейчасть названнаго селенія, Пселъ направляется прежде къ востоку, (до слиянія съ рѣкой

Грунь-Ташань), а затѣмъ къ юго-востоку, къ Малому Перевозу; у послѣдняго селенія, рѣка Пселъ снова принимаетъ меридіональное направленіе до мѣстечка *Шишаки* и — юго-западное до с. *Ерески*. На всемъ этомъ протяженіи, вопреки закону Бера, лѣвый берегъ рѣки очень высокій, обрывистый, возвышающійся надъ поймой до 30 и болѣе с. (высота плато въ сѣверной части водораздѣла Пселъ-Ворскла—78,02 саж., между Шишаками и Ересками 77,08 с., высота-же поймы около Мал. Перевоза 45,09 саж., а между Шишаками и Ересками 43,82 саж.); правый-же, напротивъ, довольно низменный и построенъ такъ: сначала идетъ болѣе или менѣе широкая *пойма*, затѣмъ полоса сыпучихъ, дюнныхъ песковъ, шириной отъ 1 до 5 верстъ (болѣе узкая часть на сѣверѣ, самая широкая между хх. *Острижныхъ* и *Льсками*); наконецъ, къ З. отъ нея можно различать еще довольно равную *вторую* террасу, покрытую мѣстами болотцами и отдѣльными изолированными пятнами солонцовъ.

Отъ села *Ерескъ* до *Устивицы* Пселъ течетъ уже съ В. на З., среди типичнѣйшей очень широкой пойменной долины, мѣстами съ превосходными лугами, а отъ Устивицы на Ю., мимо с. *Богачки*, опять въ меридіональномъ направленіи, причемъ *высокимъ* нагорнымъ берегомъ снова становится правый; рѣчная-же долина отходить влѣво, а вмѣстѣ съ нею и пески, которые особенно сильно развиты между Мал. *Рышетилочкой* и *Федунками* и до хут. *Байракъ*.

Сама *пойма* Псла въ сѣверныхъ частяхъ уѣзда лежитъ, главнымъ образомъ, на лѣвомъ берегу рѣки и представляетъ совершенно ровную мѣстность, незамѣтно сливающуюся съ сосѣдней второй террасой; мѣстами виднѣются на ней островки лѣсной растительности.

Въ окрестностяхъ *Соколовки*, расположенной среди поймы, эта послѣдняя песчана, сильно расширяется и далеко заходитъ за предѣлы Миргородскаго уѣзда.

Между селомъ *Савинцами* и Мал. *Перевозомъ* заливная долина Псла мало типична; во многихъ мѣстахъ покрыта лѣсомъ и весьма незамѣтно сливается со второй террасой.

Къ югу отъ *Мал. Перевоза* и *Портянокъ* (до Ересекъ и Маташовки) она становится характернѣе, суживается и представляется извилистой зеленой лентой, рѣзко ограниченной съ востока крутымъ обрывистымъ, лѣвымъ берегомъ Псла, а съ запада полосой сыпучихъ дюнныхъ песковъ.

На пространствѣ между *Ересками* и *Устивицей*, въ болѣе сѣверной части это, пойма Псла представляетъ совершенно ровный лугъ, съ старицами, рѣдкими болотцами и солонцами, только изрѣдка покрытый группами вербъ; въ южной-же части она почти сплошь заросла густымъ лѣсомъ, и только сравнительно небольшіе участки ея покрыты луговой растительностью.

Кромѣ Псла и Хорола, Миргородскій уѣздъ орошается еще ничтожными притоками ихъ; въ Хороль, съ правой стороны, впадаютъ—*Озница*, *Гремя*, *Хомутецъ* и *Лихобабовка*, съ лѣвой *Рудка*; въ Пселѣ, съ лѣвой стороны—*Грунь-Ташани*, съ правой *Овнянка* и *Богачка*; но это скорѣе балки, чѣмъ рѣки; долины ихъ выражены не ясно, лѣтомъ обыкновенно пересыхаютъ и оживляются только весной и послѣ сильныхъ дождей.

Г Л А В А II.

Краткій геологическій очеркъ.

Какъ и раньше было извѣстно, наибольшій геологическій интересъ въ Миргородскомъ у. приуроченъ къ побережьямъ Псла и Хорола; съ нихъ и мы начнемъ свое описаніе.

Лѣвый берегъ Псла ¹⁾.

С. Барановка. Это селеніе расположилось какъ разъ на свлонѣ *древняго* берега Псла къ его поймѣ. Въ рядѣ про-

¹⁾ Берега Псла изслѣдованы и описаны В. Докучаевымъ.

валевъ, изрѣзывающихъ здѣсь обрывы степи, можно отчетливо видѣть слѣд. геологическія образованія:

А. Черноземъ, до 2,5 ф.

В. Лѣсъ съ множествомъ кротовинъ, толщина до 2 саж.

С. Слоистый прѣсноводный мергель, 3—4 саж.

Д. Пестрая глины, сильно оползшія.

Е. Бѣлые пески.

Въ лѣсѣ Барановки оказалось CaCO_3 —9,32%; глины—24,15 и окиси желѣза—3,14%.

Села Шишаки и Ереськи. Большое село Шишаки расположилось частію у самаго обрыва высокой степи, частію по чрезвычайно живописному и крутому склону *лѣваго* берега Псла. Здѣсь, по спуску въ рѣкѣ, мы имѣемъ рядъ рѣзко очерченныхъ, то конусообразныхъ (шиши), то продолговатыхъ выступовъ; одни изъ нихъ—остатки отъ размыва, другіе произошли вслѣдствіе трещинъ и осѣданія часто огромныхъ массъ, наконецъ третьи, болѣе пологіе,—суть результаты оползней. Вообще прибрежная часть Шишакъ, по направленію въ Перевозу и Ереськамъ, можетъ считаться классическимъ мѣстомъ по *денудационнымъ* процессамъ.

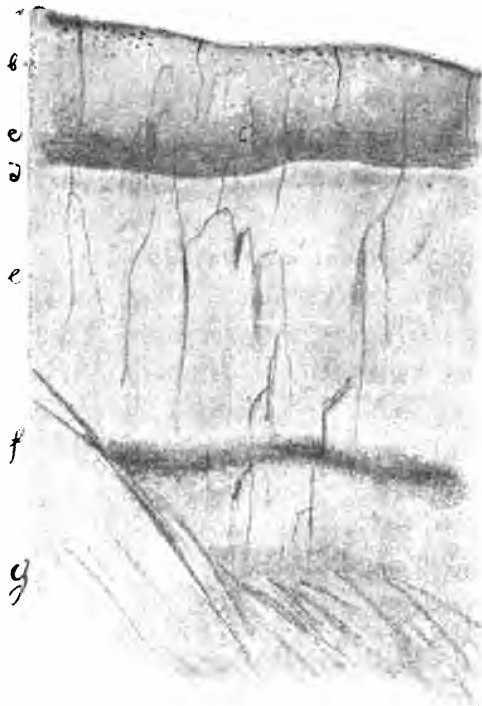
Съ степнаго *обрыва* въ Шишакахъ открывается превосходный видъ на *домину Псла* и—его правый, здѣсь пологій, берегъ: у подножія холмистаго спуска прихотливо извивается рѣка, съ ея небольшой, частію луговой, частію лѣсистой поймой; за этой зеленой лентой рѣзко выступаетъ бѣлая полоса мѣстами сильно бугристыхъ песковъ, шириною до 3 верстъ; еще дальше, вплоть до горизонта,—виднѣется полого подымающійся склонъ черноземныхъ супесей.

Къ сожалѣнію, маломальски хорошихъ разрѣзовъ въ Шишакахъ нѣтъ; можно сказать только, что здѣсь несомнѣнно присутствуютъ лѣсъ, разноцвѣтныя пестрая глины и бѣлые пески; но ихъ мощность и строеніе не видны.

Въ сущности, совершенно та же орографическая и геологическая обстановка тянется вплоть до Ересекъ: и здѣсь въ береговыхъ обрывахъ отдѣльными лоскутками обнажались (сверху внизъ)

лѣсъ съ гумусовымъ горизонтомъ, прѣсноводный мергель, пестрая глина и бѣлые пески, которые поднялись на *этомъ протяженіи* очень высоко надъ Пселомъ.

Вполнѣ отчетливое обнаженіе мы встрѣтили только не доѣзжая версты полторы до послѣдняго селенія, — именно тамъ, гдѣ Псель подходит къ самому древнему (лѣвому) берегу своему и сильно подмываетъ его. Имѣющійся здѣсь совершенно вертикальный разрѣзъ изображенъ нами на прилагаемомъ рисункѣ.



а) — перемытый черноземъ.

б) — довольно типичный лесъ, мощностью до $2\frac{1}{2}$ —3 саж.

с) — Гумусовый горизонтъ; примѣрно двѣ верхнихъ трети его — сѣраго цвѣта, съ слабымъ синеватымъ оттѣнкомъ, нижняя же треть темнубурой окраски; общая мощность до 7—10 ф.

Какъ видно на рисункѣ, *верхняя* поверхность даннаго горизонта крайне неправильная, какъ-бы разорвана: то гумусовая порода отдѣльными вѣтвями и участками вѣдряется въ вышележащій лессъ, то обратно. Напротивъ, *нижняя* поверхность выражена очень рѣзко, чему, видимо, не мало способствуетъ бѣлая узенькая (не больше полуфута) полоска d), вѣроятно, углесолей.

е) Типичный, съ желтыми и синеватыми разводами, прѣсноводный мергель мѣстами весьма плотной консистенціи; обваливается вертикальными глыбами; мощность около 4—5 сажень.

ф) Разноцвѣтныя пестрыя глины, типа Н. Сенжаръ; обнажены всего на 2—3 саж.

г) Оползни и обвалы (сажень 10—12), изъ подъ которыхъ выступаютъ у основанія разрѣза бѣлые пески, сажени на 2—3.

Ни валунаго. горизонта, ни валуновъ по откосу, ни ракушекъ, нигдѣ не видно, а между тѣмъ разрѣзъ превосходный.

Большое село *Ереськи*, подобно Шишакамъ, расположено на лѣвомъ высомомъ нагорномъ берегу Псла; но нигдѣ хорошихъ обнаженій не представляетъ; здѣшній очень длинный склонъ въ Пелу характеренъ лишь въ томъ отношеніи, что его двѣ нижнихъ трети (а. м. б. и $\frac{3}{4}$) обнаруживаютъ одинъ бѣлый кварцевый песокъ; вообще послѣдній достигаетъ здѣсь такой мощности, какъ, вѣроятно, нигдѣ въ Полтавской губерніи. Въ этомъ отношеніи съ Ереськами могутъ конкурировать развѣ Большія Сорочинцы, Перевозъ ¹⁾ и Будищи.

Правый берегъ Псла.

Въ сѣверной части Миргородскаго у. правый берегъ Псла низменный пологій,—почти сплошь покрытъ дюнами и не представляетъ маломальски ясныхъ обнаженій.

Злодѣвка. Несравненно болѣшій геологическій интересъ представляютъ ближайшія окрестности Злодѣвки. Какъ извѣстно, они

¹⁾ См. проф. Гурова.