

Н.С. Чирков

**Путеводитель по г. Томску и
его окрестностям**

**Москва
«Книга по Требованию»**

УДК 93
ББК 63.3
Н11

Н11 **Н.С. Чирков**
Путеводитель по г. Томску и его окрестностям / Н.С. Чирков – М.: Книга
по Требованию, 2021. – 158 с.

ISBN 978-5-458-17434-3

ISBN 978-5-458-17434-3

© Издание на русском языке, оформление
«YOYO Media», 2021

© Издание на русском языке, оцифровка,
«Книга по Требованию», 2021

Эта книга является репринтом оригинала, который мы создали специально для Вас, используя запатентованные технологии производства репринтных книг и печати по требованию.

Сначала мы отсканировали каждую страницу оригинала этой редкой книги на профессиональном оборудовании. Затем с помощью специально разработанных программ мы произвели очистку изображения от пятен, клякс, перегибов и попытались отбелить и выровнять каждую страницу книги. К сожалению, некоторые страницы нельзя вернуть в изначальное состояние, и если их было трудно читать в оригинале, то даже при цифровой реставрации их невозможно улучшить.

Разумеется, автоматизированная программная обработка репринтных книг – не самое лучшее решение для восстановления текста в его первоизданном виде, однако, наша цель – вернуть читателю точную копию книги, которой может быть несколько веков.

Поэтому мы предупреждаем о возможных погрешностях восстановленного репринтного издания. В издании могут отсутствовать одна или несколько страниц текста, могут встретиться невыводимые пятна и кляксы, надписи на полях или подчеркивания в тексте, нечитаемые фрагменты текста или загибы страниц. Покупать или не покупать подобные издания – решать Вам, мы же делаем все возможное, чтобы редкие и ценные книги, еще недавно утраченные и несправедливо забытые, вновь стали доступными для всех читателей.



Серия Книжный Ренессанс

www.samizday.ru/reprint

В с е,

губернскимъ прокуроромъ—Духъ. О первыхъ жителяхъ города Томска, по сохранившимся записямъ можно составить себѣ приблизительную и не симпатичную картину. Здѣсь царило пьянство и развратъ во всѣхъ слояхъ общества. Да и нѣтъ въ этомъ ничего удивительнаго. Колонизація Сибири началась по почину нашего правельтельства, рѣшившаго основать въ этой отдаленной странѣ



Современный Томскъ. (Видъ съ Воскресенской горы).

пенитенціарное учрежденіе, чтобы избавиться отъ всѣхъ самыхъ испорченныхъ и развращенныхъ элементовъ, отъ отбросовъ русскаго общества. Слѣдовательно на Сибирь смотрѣли главнымъ образомъ, какъ на мѣсто ссылки.

Ч Т О

Благоустройство города шло тихимъ шагомъ. Онъ видѣлъ большіе и частые пожары, можетъ быть, потому, что постройки его всё были деревянныя—мало требовалось труда возстановить уничтоженное, благодаря изобилію строительнаго лѣсного матеріала, а каменныхъ почти вовсе не было, исключая семи каменныхъ церквей и двухъ, трехъ домовъ. Такъ въ 1648 г. городъ почти весь выгорѣлъ, но постепенно обстроился. Причиной этого, можетъ быть, и было то, что дома его были разбросаны на значительномъ пространствѣ и далеко отъ центра—квѣпости, такъ что нѣкоторые кварталы легко можно было принять за предмѣстья. Городскія строенія тянулись по р. Томи на 1200 саж. раздѣленные на 5 кварталовъ. Въ это время было уже 2 монастыря, одинъ мужской и другой женскій. Болѣе 200 лавокъ были собраны подъ крышей гостиннаго двора, 2274 обывательскихъ дома. Число жителей простиралось до 8172 человекъ, изъ кото-7112 человекъ православныхъ, остальные—разнообразный элементъ: евреи, католики, бухарцы, имѣющіе свои молитвенные дома. Это говорить за то, что гор. Томскъ скоро пріобрѣлъ торговое значеніе. Особенно въ началѣ прошлаго столѣтія, когда началась разработка золотосодержащихъ росыпей. Золото привлекло изъ Европейской Россіи промышленниковъ, а съ ними и рабочихъ и прочій элементъ; заглядываютъ и иностранцы. Культура города повышается. Городъ начинаетъ обстраиваться. Появляются школы, клубы, строятся большіе каменные и деревянные дома. Богатые пріѣзжіе люди не удовлетворяются уже товарами мѣстнаго производства мелкихъ кустарей ссыльно-поселенцевъ, удовлетворявшихъ прежняго обывателя, а требуютъ отъ торговцевъ болѣе разнообразнаго и лучшаго производства товаровъ. Торговля

т р е б у е т с я

увеличивается. Через Томскъ изъ Кяхты на Москву идутъ громадныя транспорты чаевъ, а обратно множество разнообразныхъ товаровъ, направляясь на Сѣверъ Сибири и въ Камчатку. Появляются пароходныя сообщенія. Первый пароходъ въ Томскъ прибылъ „Основа„ А. А. Поклевскаго-Козельца, въ 1847 г. Ранѣе же водное сообщеніе съ городомъ Томскомъ поддерживалось парусными и бичевными судами самаго примитивнаго и неудобнаго устройства. Золотое дѣло выдвинуло много энергичныхъ и дѣятельныхъ людей Ф. А. Гороховъ, Поповы, Толкачевъ, Асташевъ, Атопковъ и др. Многія благотворительныя учрежденія обязаны своимъ возникновеніемъ инициативѣ вышеупомянутыхъ лицъ. Такъ, дѣтскій пріютъ открытъ на средства А. И. Попова въ маѣ 21-го 1844 года. На постройку Троицкаго кафедральнаго собора П. Д. Асташевымъ, З. М. Цибульскимъ, Ѳ. С. Толкачевымъ и другими жертвуются десятки тысячъ рублей, на капиталъ комм. совѣт. А Попова 85715 р. открытъ Общественный Сибирскій Банкъ; по завѣщанію А. С. Калинина-Шушляева отказано для устройства богадѣльни для призрѣнія нуждающихся мѣстныхъ жителей; Ив. Ал. Ереневъ выстроилъ и пожертвовалъ въ 1880 году домъ для женской прогимназіи, оцѣненный въ 8000 руб., гдѣ въ настоящее время находятся параллельныя классы гимназіи.

Обиліе сырыхъ матеріаловъ немного содѣйствовало фабрично-заводской промышленности въ губерніи. Сосредоточивается она главнымъ образомъ въ самомъ Томскѣ. По официальнымъ свѣдѣніямъ 1895 года производительность 133 фабрикъ и заводовъ при 2267 рабочихъ равнялась 6176950 р., а его округъ на 295 заводахъ при 1061 рабочихъ выработалъ на 734262 руб. Такимъ

Д Л Я

образомъ на долю города падаетъ почти двѣ трети всего фабрично-заводскаго производства. Наибольше крупнымъ производствомъ является винокуренное производство, затѣмъ водочное; дрожжевымъ производствомъ занимались четыре завода; пиво-медоваренное производство быстро развивается, на приготовленіе пива употребляется мѣстный ячмень и хмѣль, послѣдній иногда и заграничный (изъ Баваріи). Вообще же въ хорошихъ фабрикахъ и заводахъ чувствуется большой недостатокъ. Причина отсутствія таковыхъ, можетъ быть, зависить отъ недостатка техническаго образованія.

Экономическое значеніе желѣзной дороги.

Посмотримъ, что дала и взяла у города желѣзная дорога. *) Во первыхъ, она, конечно, значительно удешевила транспортъ товаровъ по сравненію съ прежней сухопутной доставкой. Укажемъ въ видѣ примѣра, что перевозка 1 пуда клади отъ Томска до Иркутска по прежнему почтовому тракту обходилась зимой въ среднемъ по 1 р. 80 к., т. е. около $\frac{1}{8}$ коп. съ пудо-версты, а лѣтомъ стоила до 2 руб. 30 коп., т. е. около $\frac{1}{16}$ коп. съ пудо-версты; въ болѣе дорогіе годы фрахты поднимались до 3 руб.—3 руб. 50 коп. зимой и до 4 р. лѣтомъ. Отъ Омска до Томска транспортъ обходился раньше въ 60 коп. съ пуда зимой на лошадахъ, т. е. приблизительно $\frac{1}{15}$ коп. съ пудо-версты. Въ настоящее время стоимость желѣзнодорожнаго транспорта для самыхъ цѣнныхъ грузовъ не превышаетъ $\frac{1}{12}$ — $\frac{1}{15}$ коп. съ пудо-версты,

*) Часть взята изъ „Изв. Импер. Унив.“ книга XVII проф. М. Н. Соболевъ. Экономич. знач. Сибир. ж. д.

о б е т а

а для менѣе цѣнныхъ спускается до $\frac{1}{40}$ — $\frac{1}{50}$ коп. и даже менѣе.

Вслѣдствіе указаннаго удешевленія транспорта во многихъ мѣстностяхъ Сибири понизились цѣны привозныхъ товаровъ и расширился рынокъ для экспортируемыхъ продуктовъ. Въ прежніе годы были перѣдки случаи, когда въ Томскѣ, напр., за 1 фунтъ сахара приходилось платить по 30.—35 коп., за 1 ф. керосина 10 коп. и т. д., теперь же цѣны этихъ предметовъ упали почти вдвое. Чѣмъ дальше находится мѣстность отъ водныхъ сообщеній Сибири и ближе къ желѣзной дорогѣ, тѣмъ значительнѣе оказывается удешевленіе европейскихъ товаровъ. Это обстоятельство имѣло своимъ результатомъ увеличеніе потребления указанныхъ товаровъ, такъ какъ они стали доступными болѣе широкимъ кругамъ населенія.

Статистическіе итоги движенія грузовъ малою скорости по Сибирской желѣзной дорогѣ представляются въ слѣдующемъ видѣ:

Со ст. **Межениновка** въ 1900 г. отправлено пассажир. 16331 чел.

„ „ 1901 „ „ 25595 „

„ „ 1902 „ „ 29061 „

Количество отправл. груз. больш. и мал. скор въ 1900 г. — 473459, 1901—425102, 1902—413967.

Количество приб. груз. б. и м. скор. 1900—336119, 1901—534063, 1902—1030699 пудовъ.

Къ ст. Межен. подвозятся грузы: хлѣбъ въ зернѣ и мукѣ, мясо и свинина, масло, соль, вино, пиво, мука, дрова, орѣхи кедровые, кирпичъ и стеклян. посуда. Стоимость за подвозку грузовъ къ станціи обходится отъ $\frac{1}{2}$ до 1 коп. съ пуда.

Близъ станціи въ 4 верст. имѣется паровая мукомольная мельница купца Фуксмана, вырабатывающая до 750.000 п. муки.

Н О В К И

Ст. Томскъ отправл. пассаж.	1900 г.	43597 чел	
" " "	1901 "	32673 "	
" " "	1902 "	798407 "	
Отправл. груз. б. и м. скор.	1900 г.	744159 пуд.	
" " " " "	1901 "	750127 "	
" " " " "	1902 "	798407 "	
Колич. приб.	1900 "	651132 "	
" " " " "	1901 "	1994134 "	
" " " " "	1902 "	2690560 "	

Томскъ отъ ст. наход. въ 3 верстахъ.

Въ болѣе или менѣе значительномъ количествѣ подвозятся къ ст. Томскъ для отправленія грузы: хлѣбъ въ зернѣ и мукѣ, масло топленое, мясо, битая дичь и битая домашняя птица, разная рыба, спиртъ, фрукты сушеные и вяленые, веревки, канаты, войлокъ, воскъ, деревянные издѣлія, кожи, шкуры, мануфактурный товаръ, мыло, свѣчи, спички, табакъ, посуда и пр. Подвозка грузовъ въ среднемъ обходится отъ 1/2 до 4 к. съ пуда.

Что несутъ съ собой Сибирская желѣзная дорога для сибирской торговли? Открытіе ея произвело въ области обмѣна столь же рѣзкія перемѣны, какъ и въ области сельскаго хозяйства. Въ прежнее время европейскіе товары приобрѣтались на Нижегородской и Ирбитской ярмаркахъ, куда сбывались и имѣвшіеся сибирскіе продукты. Оттуда грузы могли быть передвигаемы въ Сибирь только одинъ разъ въ годъ, именно въ періодъ навигаціи по Камѣ и сибирскимъ рѣкамъ. Это обстоятельство вызывало необходимость закупать огромные запасы товаровъ, держать ихъ въ центральныхъ складахъ въ Сибири для постепеннаго распредѣленія между мелкими торговцами. Медленный оборотъ торговыхъ капиталовъ требовалъ кредита на долгій срокъ до 9—12 мѣсяцевъ, каковой

КВАРТИРЪ

могъ быть оказываемъ европейскими производителями только извѣстнымъ, надежнымъ фирмамъ. Все сказанное вело къ сосредоточенію сибирской торговли въ рукахъ немногочисленныхъ купцовъ съ крупными капиталами и солидной репутаціей. Эти купцы имѣли большіе склады въ сибирскихъ городахъ (главнымъ образомъ въ Томскѣ), откуда товары уже мелкими партіями и распределялись по всей Сибири. Благодаря монопольному характеру оптовой торговли создавалась высокая разцѣнки продаваемыхъ товаровъ и большая доходность предприятий. Въ настоящее время картина этого крупнаго торговаго посредничества совершенно измѣнилась. Сближеніе Сибири желѣзнодорожнымъ путемъ съ промышленными центрами Европейской Россіи и Западной Европы дало возможность розничнымъ торговцамъ вступить въ непосредственныя сношенія съ производителями Европы. Кромѣ того, многіе европейскіе фабриканты и экспортеры стали посылать въ самые отдаленные углы Сибири коммивояжеровъ, сбывающихъ товары по образцамъ. Во многихъ торговыхъ городахъ Сибири появились и постоянныя коммисіонныя конторы, задача которыхъ заключается въ передачѣ за небольшое коммисіонное вознагражденіе заказовъ отъ сибирскихъ торговцевъ европейскимъ производителямъ. Съ введеніемъ дифференціальнаго тарифа купцамъ Дальняго Востока стало выгоднѣе закупать товары въ Европейской Россіи, а не въ Томскѣ, такъ какъ въ первомъ случаѣ стоимость перевозки ложится на товаръ гораздо меньшей тяжестью, чѣмъ во второмъ. Кромѣ того, непрерывность желѣзнодорожнаго движенія дала сибирскимъ купцамъ возможность производить закупки въ теченіе всего года небольшими партіями. По мѣрѣ того, какъ истощаются запасы того или

И М Ъ Е Т Ъ

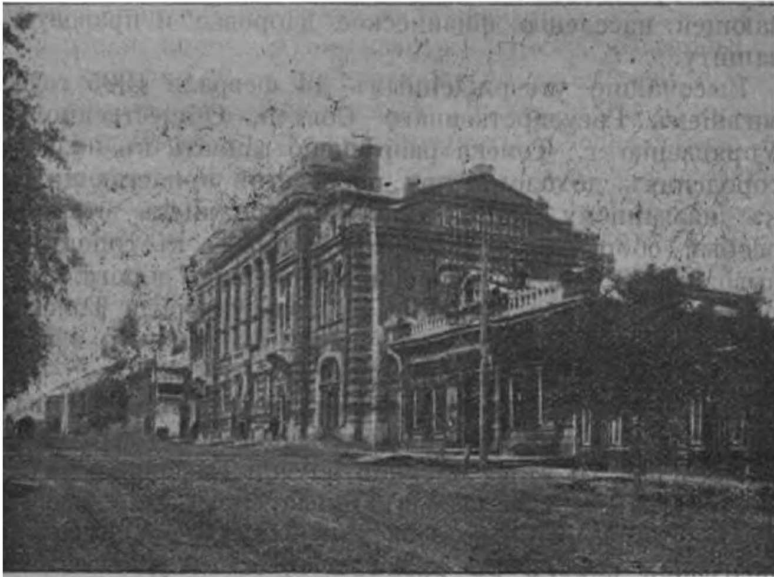
другого товара, посылаются заказы въ Европу, исполняемые черезъ какой-нибудь мѣсяць. Этимъ была устранена потребность въ крупныхъ капиталахъ и создана возможность торговыхъ операцій для лицъ съ небольшими наличными средствами. Вотъ почему оптовое торговое посредничество, покоившееся до сихъ поръ на монопольномъ владѣннн рынкомъ и на произвольно диктуемыхъ цѣнахъ, потеряло прежнюю почву и должно было либо преобразовать всѣ свои приемы, либо ликвидировать дѣла. Въ настоящую минуту, повидимому, замѣчается второе явленіе. Напр., въ городѣ Томскѣ къ 1900 году изъ 58 оптовыхъ предприятий прекратили свое существованіе 14. Размѣры оборотовъ предприятий, подлежащихъ раскладочному сбору, въ Томскомъ податномъ участкѣ, сократился. Одновременно съ сокращеніемъ оптоваго дѣла замѣчается чрезвычайное развитіе розничной торговли, работающей съ небольшими, но быстро обращающимися капиталами. Рядомъ съ этимъ расширяются торговая операціи по закупкѣ сибирскаго сырья.

По состоянію русской статистики торговли нѣтъ, къ сожалѣнію, возможности сдѣлать точный учетъ сокращенію торговыхъ оборотовъ въ области оптовой торговли европейскими товарами и расширенію торговыхъ операцій сырьемъ и розничной торговли издѣліями промышленности. Можно полагать, что расширеніе второй группы оказалось больше сокращенія первой, вслѣдствіе чего общій торговый оборотъ возрастаетъ.

За послѣдніе годы новые капиталы направились въ Сибирь въ значительныхъ размѣрахъ. Прежде всего сюда былъ перемѣщенъ денежный капиталъ въ нѣсколько сотъ милліоновъ рублей, затраченный на самую постройку Сибирской же-

ВЪ БОЛЬ-

лѣзной дороги и временно оживившіи цѣлыя районы Сибири. Вслѣдъ за нимъ сюда устремились иностранные и капиталы нѣкоторыхъ предпринимателей изъ Европейской Россіи. Такъ какъ сложная хозяйственная жизнь молодой Сибири можетъ быть двинута въ ходъ только при наличности большихъ капиталовъ, то приливъ чужихъ средствъ



Общественное Собраніе.

является весьма желательнымъ; слѣдуетъ не только не препятствовать ему, но наоборотъ оказывать всякое содѣйствіе.

Важный факторъ экономическаго прогресса— это знаніе. Задача снабженія населенія Сибири этимъ могущественнымъ орудіемъ лежитъ на шко-

Ш О М Ъ

тъ во всѣхъ ея видахъ. Въ частности, Томскій Университетъ и Технологическій Институтъ призваны къ тому, чтобы обогатить край культурной силой, обеспечивающей населенію физическое здоровье и правовую защиту.

Самоуправленіе г. Томска.

Днемъ введенія въ городъ Томскъ городского положенія отмѣчается 16 іюня 1870 года.

Интересно сравнить число жителей гор. Томска по сословіямъ съ числомъ избирателей, внесенныхъ въ списки Городской думы. Для этой цѣли возьмемъ свѣдѣнія съ одной стороны однодневной переписи 16 марта 1880 года, а съ другой данныя избирательныхъ списковъ за 1881 годъ. По переписи число жителей гор. Томска въ процентномъ отношеніи представляется въ слѣдующемъ видѣ: мѣщанъ 42,92, крестьянъ 31,93, военного сословія 7,98, дворянъ 7,06, купцовъ и почетныхъ гражданъ 5,61, духовенства 1,90, ссыльныхъ 1,63, инородцевъ 0,85, иностраннаго подданства 0,12. Изъ 2521 недвижимаго имущества города (1885 г.) принадлежало: мѣщанамъ 52,10%, купцамъ 17,45%, дворянамъ и чиновникамъ 11,06%, разночинцамъ 8,06%, крестьянамъ и инородцамъ 6,38%, учрежденіямъ 2,18%, ссыльнымъ 1,50%, духовенству 1,15%, иностр. подданнымъ 0,12%. И такъ сословіе мѣщанъ по многочисленности своей составляетъ преобладающій элементъ городского населенія, (почти половину), владѣетъ болѣе чѣмъ половиной всѣхъ недвижимыхъ имуществъ.

Бюджетъ гор. Томска съ 1871 г. т. е. со времени введенія город. положенія, представляетъ слѣдующія цифры доходовъ дѣйствительно посту-